

生蛋容易 養蛋難

充分發揮室內球場的功能，廣為提高周邊配合營運設施的收入，才能壓低租金，讓室內球場的使用率、回收及營運能順利維持。東京巨蛋球場就是一個很好的例子。

記者 高正源／專題報導

●由政府出資近百億元台幣在關渡蓋室內球場，基於回收及維持室內球場最基本的維護、人事費用，租用一天要收取多少錢？

東京巨蛋 人人租得起

東京「巨蛋」室內球場雖然花在人專費用，一年約七億三千萬台幣，但為了要使這座室內球場充分利用，還是壓低了租金，使連玩樂消遣性質的俱樂部球隊，都租用得起。

東京「巨蛋」室內球場租用一天的租金是300萬日圓，約台幣67萬元，若只租用一部分時間，每單位以二小時計算，租金是30萬日圓，約台幣六萬多元，一場棒球賽由賽前練球至球賽賽畢，約須六小時，租用三個單位，租金大約是20萬元台幣。

這個租金，即使是鄰居同好，為在「巨蛋」室內球場過過癮、拍個照留念，都花費得起，不會是太大的負擔，這是東京「巨蛋」室內球場，不但一年365天，天天有活動，也是「巨蛋」欣欣向榮的主因。

中正體育館 使用率低

目前林口的中正體育館，一天的租金就要80萬元，這座體育館

使用率之低，有目共睹，其原因與中正體育館無周邊的附加收入，造成租金過高，有絕對的關係；加上中正體育館處非人口匯集的經濟活絡區，使用率偏低是必然的結果。

將興建的這座室內球場，投資比林口中正體育館高出甚多，如何提高使用率？如何回收？應該是在興建後比交通、建蔽率等問題還來得重要的問題。

提高成本 職棒吃不消

目前國內職棒隊的絕大部分收入，是靠門票分配所得，門票票

價是內野全票200元、兒童票100元，外野全票100元、兒童票50元，外野還留有部份學生免費票。

以容量最大的台北市立棒球場為例，客滿一場，門票收入也不過約200萬元，若以林口中正體育館的租金為準，再拿出80萬元付租金，球隊就分不到什麼錢了，提高了球隊的成本負擔，職棒隊每年都還呈大額虧損狀況，還要職棒隊因付球場租金而提高成本負擔，想想看，職棒隊也不大可能打腫臉充胖子去充份利用這座球場，更別談其他的棒球隊了。如此一來，室內球場是蓋好了，

球隊卻因租金而怯步，這座室內球場跟沒蓋又有什麼兩樣。

只靠球賽 營運難維持

東京「巨蛋」室內球場破土動工時，日本的名古屋、岡山、札幌等城市，原本也都計畫跟進，但最後都不得不打消這個念頭，理由無他，因為他們發現，只靠球賽來維持一個室內球場的營運是不可能的。

充分發揮室內球場的功能，廣為提高周邊配合營運設施的收入，才有可能保住室內球場的「命根」，這是名古屋、岡山、札幌打退堂鼓的原因。

1988年東京「巨蛋」室內球場，在中央聯盟當年球季4月8日巨人對養樂多的開幕戰正式啟用，4月7日，日本關東地區下大雪，積雪量還創下41年來最多的紀錄，西武球場因積雪達10公分厚，4月8日動員所有人力清除，最後宣布放棄，開幕戰延後，而東京球迷快快樂樂的在「巨蛋」裡欣賞開幕戰。這是室內球場最風光的一面。

但根據統計，每年在舊後樂園球場因雨受影響的比賽，為15至18場（後樂園安排有100場比賽），造成觀眾與球場乃至要做實況轉播的電視台的損失，也打亂

了賽程的安排，雖然如此，室內球場的投資，仍不可貿然一試。

商業交通人潮 不可少

東京「巨蛋」室內球場，為何能成為享譽國際的一座球場，主要也在於具有得天獨厚的地理環境，加上後樂園棒球場及遊樂區，原本就是人口匯集的定點，附近的商業活絡，是東京能養成這個「巨蛋」的主要原因。

「巨蛋」擁有最為便利、迅速的交通系統，一條國鐵中央線、兩條地下鐵，外加巴士等交通設施，緊密的通車班次，可以將人潮順利、準時的送往迎來，再加上有555個自備停車位，促使「

巨蛋」能在這片土地上迅速茁壯。

充分使用 租金才會低

「巨蛋」除棒球場主體外，另設有棒球博物館、音樂廳、飯店、咖啡廳、百貨公司、遊樂場等。

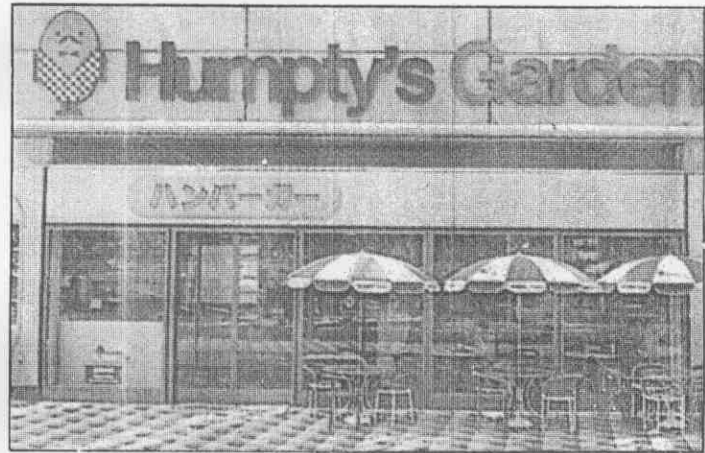
借著便捷的交通系統，百貨部門、遊樂場等附屬設施成了「巨蛋」營運的重要財源命脈，是「巨蛋」能降低租金，做為棒球、足球、賽車、橄欖球、田徑等運動活躍的據點，冬天，還扮演滑雪場，一天都沒有浪費。

室內球場的規劃與興建，絕非一件小工程，要將花費龐大又須有充分回收環境配合的室內球場，蓋在新開發的關渡平原上，這座室內球場的使用率、回收狀況及營運，應該會成為全球矚目的焦點。



↑棒球博物館是東京「巨蛋」的一個重要據點。

本報資料照片



↑百貨公司、購物中心、休閒廣場等是「巨蛋」最吸引人潮的附屬設施。

←東京「巨蛋」室內球場旁的遊樂區是最大的財源命脈之一。
本報資料照片

