

76-40

國立台灣體育學院圖書館剪輯資料

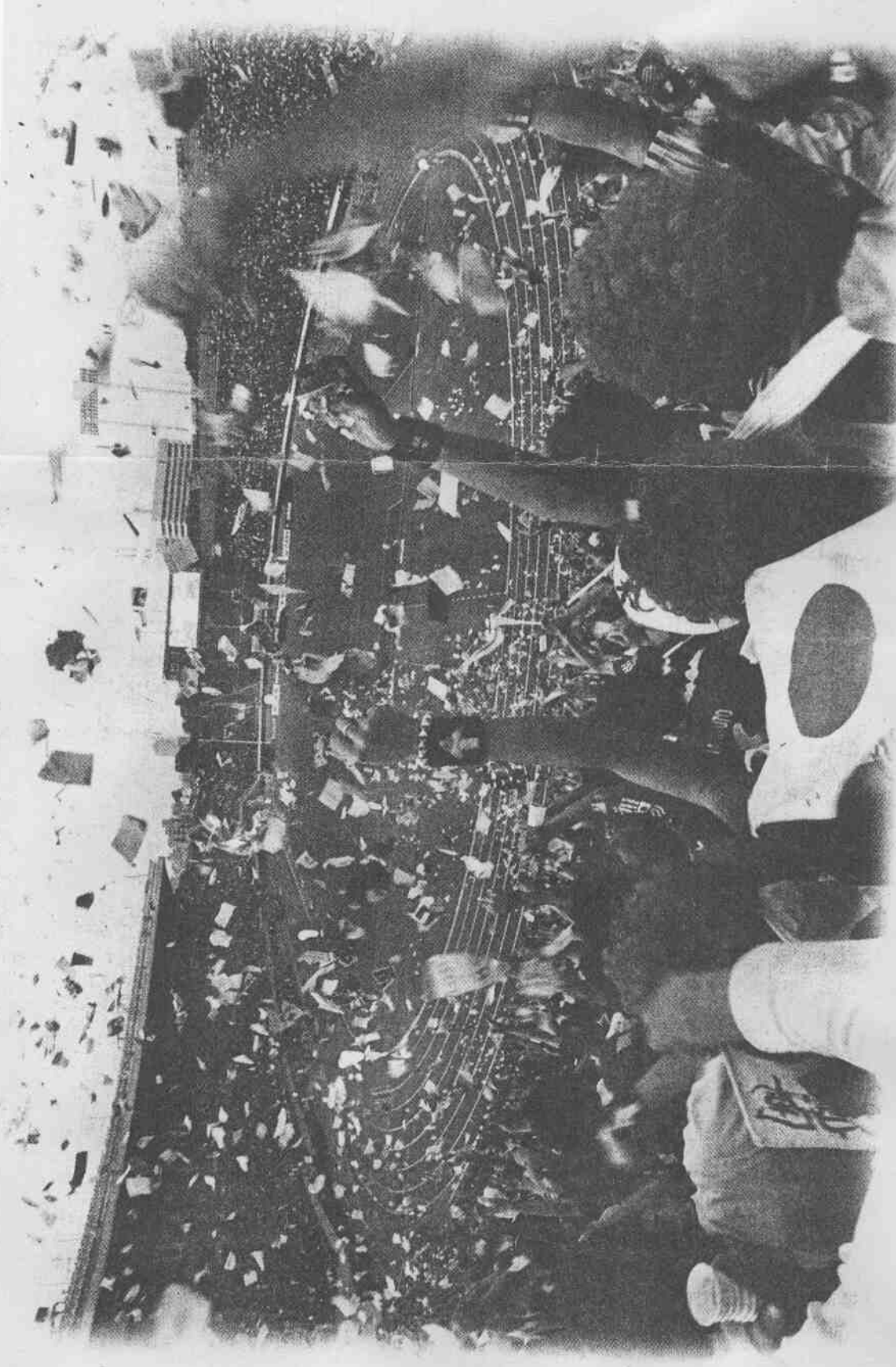
分類 體育 來源 麗台運動報 日期 91.11.22 版面 九版

記者 高正源 / 專題報導

日本是把不論單項運動或學校體育都成功企業化的一個國家，且去年正式發行的體育彩票收益金，今年開始也要運用到體育事業上，日本文部省（即我國的教育部）在二〇〇〇年制訂的十年全民運動計畫，明白的確立到二〇一〇年以前要使日本民衆每周最少運動一次的比率，從現在

如何，整齊的長期規劃都按部就班的實行，在日本文部省公布實施這項十年全民運動計畫之前，一九八八年就已經著手進行綜合型社區運動俱樂部的養成計畫，且立刻付諸行動，現在，在富山縣瀨野町已有顯著的成效，且在一九九〇年將日本奧會及日本體協企業化後，這兩個體壇領導

終身運動的社會指標，不論是那一類型的民衆，都能找到適合自己體力、年齡、技術、興趣的體育活動，且自願的在任意時間、地點都會從事體育活動；二、在可能的情况下盡早實現這個目標，使每一個成年人每周至少會從事一次體育活動，早日達到全國五十%的運動率。



區區間俱樂部一個為型轉會將，場動運縣五崎的建增而買球足杯世為本日

編者按：教育部近年來一直在規劃如何提升學生的運動興趣及增加他們的體能，體適能課也舉辦了多，行政院體委會主委林德福在今年金山亞運時說過要調整競技項目的發展方針，明年也將實施運動人口倍增計畫。本報從十八日起特地舉歐洲幾個體育先進國家的做法，及鄰近日本與南韓的做法，大家參考。

第四篇 日本之一

日本 10年 定制 政策 強身



日本馬尼拉女將高橋尚子，在日本文部省的全民運動十年計畫中，即使退休後，也會成為社區的高級運動指導員。

的三十五%提高到五十%，以趕上歐洲國家的水準。

長期規劃按部就班

日本在全民運動及競技運動能在第二次世界大戰戰敗，國家重建再重新起步後，能有效的推動每一個運動架構，關鍵在於日本政府不論政黨輪替或國家領導人的理念

組織在充分利用「振興體育基金」成功經營事業體的情況下，已有足夠的資金來從事更龐大的計畫。

兩個方向兩大目標

日本文部省制訂的這一個十年計畫，也是分成競技體育及全民運動兩個方向，兩個主要目標是：一、要實現民衆

為了要達成這兩個目標，在計畫中詳列到二〇一〇年以前，讓全國市級以下的地區至少有一家綜合型社區運動俱樂部，且讓市級以上的地方至少有一座綜合型運動場。日本現在有很多運動俱樂部，但這些運動俱樂部有九十%是單一型的經營方式，且有性別、年齡及種種的限制，再加上純粹由私人經營的這些運動俱樂部，常會發生財務上的困難，導致專門的運動指導人才也會產生工作上

的危機，再加上綜合型社區體育活動場所，因此，日運動俱樂部中，設置成可解決學校或公共運動設施的支援整體體育事業中的

建構廣場 分級中長

這個「廣場運動中心」植綜合型社區運動俱樂部綜合型社區運動管理人員下地區內穿著的活動訊動交流大會；協助縣以作；從運動醫學的角度在這種架構下，分有短

一、短期 啓發終身

由國家提供各地區完善的環境，並培養出專門的「運動社會」理念的理解。上興建廣場運動中心，市有的運動設施基礎上，

方政府單位要積極參與對的工作，特別要從社區民衆中綜合型社區運動俱樂部新創運動設施，促進學校與社區

各級地方政府要幫助綜合型非營利事業團體（NPO）P.O.的法人資格，綜合型社區有組織權利和義務的主體體育指導委員會等，要積極方面的聯繫協調工作，在俱樂部關鍵的行動中，也要考慮為創建俱樂部的母體之一。再根據各地區的情況及居民現有的運動俱樂部整合，以俱樂部有機會，而且這一個會員投保及會計制度一定要機構及鄉鎮會教民衆的信任天。

二、中期 加強地方

透過舉辦全國廣場運動中心步加強區域運動中心創建工作，並建立保障俱樂部管理人員上政府應與市以下政府單位市以下政府單位創建綜合型社區廣場運動中心的完善及營運和服務，爭取在這些地區的實

一類型的民衆，都能投... 體育活動，且自動... 體育活動；二、在可能... 一個成年人每周至少... 國五十%的運動率。

教育部近年來一直... 提升學童的運動... 他們的體能，體... 舉辦了多... 行政... 委林德福在今年... 說過要調整體... 方針，明年也將... 口徑轉計畫。本... 起持地學歐洲幾... 國家的做法，及... 韓國的做法，大...

日本之一

的危機，再加上綜合型社區運動俱樂部，並不只是單純的體育活動場所，因此，日本文部省計畫在增建社區綜合型運動俱樂部中，設置或可徵用地區相互交流的基地，以解決學校或公共運動設施所沒有配備的機能，就必須有效的支援整體體育事業中的「廣域運動中心」。

建構廣域運動中心

分短中長期三個落實方案

這個「廣域運動中心」具備有幾個機能：即協助並扶植綜合型社區運動俱樂部的創設工作；協助有關培養綜合型社區運動管理人員及指導員的工作；提供縣以下地區內完善的活動訊息；舉辦縣以下地區的體育活動交流大會；協助縣以下地區內高水準運動員的工作；從運動醫學的角度協助地區的體育活動。

一、短期措施：

啓發終身運動社會理念

由國家提供各地區完善的綜合型社區綜合運動俱樂部的環境，並培養出專門人員啓發民衆對建構「終身運動社會」理念的理解。市以下的地方政府單位要重新興建廣域運動中心，市以上的地方政府單位要在地區內已有的運動設施基礎上，建立廣域運動中心。市以下地

營運工作全部委託給綜合型社區運動俱樂部經營。

在得到國家支援的情況下，日本體育應制定確保俱樂部管理人才的體制，同時與廣域運動中心聯手進行人才培訓工作；為了廣充綜合型社區運動俱樂部的人員結構，提高民衆的運動頻率，不應局限於發展體育活動，可以舉辦與健康有關的比賽活動、健康教育和娛樂文化活動；還可以依會員的需求及當地的實際情況，進一步擴展其他事務，如在俱樂部內開辦自助式食堂、托兒所、設置運動教練諮詢室等，提供給會員多方面的服務。

更重要的是爭取具有運動指導員資格的學校老師、有運動醫學師身分的居民積極參與綜合型社區運動俱樂部的活動，吸引更多的居民自發性的投入這項創建行動。大學等高等學校教育機構、專業運動組織及民間體育團體，應該也要為投入振興社區運動作些貢獻，爭取這些人加入策劃的工作行列，以結合他們的資源讓俱樂部能利用他們的場地設施舉辦活動。

三、長期措施：

1、運動指導員的培養與保障

●為因應國民在量與質方面的需求，重新制定運動指導員認定制度。（日本體協表示，要修正運動指導員培訓認證制度，包括重新建立社區運動指導員及競技體育指導員的

地方政府單位或公共團體需一改以往以廣告、雜誌等平媒體為中心的訊息提供方式，而應該靈活的運用多種媒體提供體育訊息。

4、及時修訂適合居民需求的社區運動行政制度

- 確實制定綜合型社區運動俱樂部的培訓計畫、修改、及制定地方運動振興計畫。
- 不再以只從事比賽為主的運動行政工作，要透過定期的居民調查，及時把握居民需求，將行政工作的重點轉向綜合型社區運動俱樂部的培訓等方向。
- 要提高扮演行政機關與居民協調角色人員的素質。

取法歐洲截長補短

日本文部省為了落實這項十年計畫，特地在一九九八年頒布了一體育振興彩票法，二〇〇〇年在靜岡縣進行試銷，而名為「TOTO」的體育彩票去年在日本全國正式銷售，除此之外，從賽車、賽馬、競艇、競輪（自行車）所收取的振興體育發展基金，使得日本體協有充份的資金可以運作。

且在整畫規劃中，不論日本體協的領導人物有沒有更換，運作組織都不會有很大的更動，才能讓整個計畫按照既定的時間表，循序漸進的執行。

這是日本政府長期規劃的一整套計畫，為了成功引進歐

10年全民運動計畫

發行體育彩票 挹注發展基金 推行綜合型社區運動俱樂部

使每周運動人口提升到50% 趕上歐洲國家水準.....

強身政策

10年全民運動計畫

方政府單位要積極參與對綜合型社區運動俱樂部的協助工作，特別要從社區民衆中開發出有能力、有熱忱從事綜合型社區運動俱樂部創建工作的人才培養。開放學校運動設施，促進學校與社區民衆共同使用學校的運動設施，不必造成社會資源的浪費。

各級地方政府要協助綜合型社區運動俱樂部，取得特定非常利事業團體（NPO）的法人資格，因為能取得NPO的法人資格，綜合型社區運動俱樂部才可能成爲一個有組織權利和義務的主體；地方體委會、休閒協會及體育指導委員會等，要積極從事指導員的派遣及營運等方面的聯繫協調工作，在積極協助綜合型社區運動俱樂部創建的行動中，也要考慮將體協的青少年運動工作作爲創建俱樂部的母體之一。

再根據各地區的狀況及居民多樣化的運動需求，如何跟現有的運動俱樂部結合，以創造結合成綜合型社區運動俱樂部的機會，而且這一個運動俱樂部的活動內容，爲會員投保及會計制度一定要透明化，充份取得地方行政機構及繳納會費民衆的信任，也才有現實政府願賞的一天。

二、中期措施：

加強地方政府相互合作

透過舉辦全國廣域運動中心聯絡協商機制等活動，進一步加強廣域運動中心創建工作的各市以上地方政府間的的合作，並建立保障俱樂部管理人員素質的監督組織。在市以上政府確足縣市以下政府單位聯繫協商組織形成後，協助市以下政府單位創設綜合型社區運動俱樂部，同時還是推進廣域運動中心的完善及營運工作，此將要提高工作效率和服務，爭取在適合地區的實際基礎上，把俱樂部的管理

培訓制度，且要讓授課項目和形式具有彈性化)

- 為體育機構、廣域運動中心以及主要的公共運動設施，配備體育大學畢業生或參加過運動指導員培訓、具有合格證書的高素質指導員，廣泛探討人才活用政策。
- 考慮到社區居民對女運動指導員的需求，安排有熱情、有能力的女指導員。
- 運動團體要開展老年人運動培訓班，加強與青少年教練團體間的結合。
- 加強與殘障團體的合作，讓一般運動指導員也具有指導殘障人士體育活動的能力。

2、運動設施的充實

●國家支援地方充實運動設施的工作，調查並宣傳綜合型社區運動俱樂部在設施管理營運方面的先進經驗。

- 公共運動設施應達到綜合型社區運動俱樂部的需求，要保障包括殘障人士及老年人在內的社區居民，在平時也能從事體育活動，並積極建設公共運動設施。
- 根據社區實際情況，委託綜合型社區運動俱樂部接手管理營運工作。
- 學校運動設施要進一步與綜合型社區運動俱樂部共同使用。
- 學校設施不僅可以從事體育活動，還可以從事休閒、文化等活動，由於要供居民使用，因此要積極著手運動設施的建設及管理營運。
- 運動場地根據社區的實際情況進行綠化。
- 河岸地、休耕地及空地等都可以成爲社區體育活動的場所，應有效靈活使用。

3、社區應提供準確的體育訊息

試驗基地已見成效

一九九六年福野町成爲日本文部省指定的綜合型社區運動俱樂部的試驗基地，一九九八年再正式成立「福野町運動俱樂部聯合體」，現在入會成爲會員的居民有兩千六百八十餘人，佔福野町的十八%。

在日本文部省正式宣布展開全民運動的十年計畫後，福野町所要扮演的角色已更加重要，因爲在二〇一〇年之前，日本文部省就希望看到綜合型社區運動俱樂部在全國都已上路，且民衆的運動率能提高到五十%。

也因此，福野町運動俱樂部以「任何人、任何時間、任何地點」都能進行體育活動爲口號，向當地居民解說關於綜合型社區運動俱樂部發展的理念，告訴居民投入運動行列的好處，期望達到人人健康的目標。

雖然到目前爲止實際成爲運動俱樂部會員的居民只佔當地人口的十八%，但在打出組織公開化、設施公開化、業務公開化、活動公開化的「四大公開化」的前提下，他們有信心投入俱樂部加入運動行列的居民一定會持續的增加。

(待續)