

國立台灣體育學院圖書館剪輯資料

分類 \square 運 來源 民生報 日期 750314 版面 二版

運區市雄高畫籌慮極思殫

者記報本
祥嘉蘇

高市府的籌備委員會，對硬體設施的整建，不惜斥巨資，對軟體的行政工作也沒有掉以輕心，而且有許多新的構思。

開幕典禮改在夜間舉行，以及選手村改設在飯店，是今年區運的兩大特色，對所有與賽的選手、職員將有一次聲光不同的開幕式，及更為舒適的區運假期。

整建完成的中正體育館將有一流的燈光，垂直平均照度達八〇〇LUX，足夠供電視轉播，也可以在開幕典禮作出變化多端的燈光效果。

十月的南台灣夜間天氣清爽，當高空焰火在中正體育館四周綻放絢麗花朵時，區運健兒將感受到一次新奇的經歷。

開幕典禮改在夜間舉行的點子，取自前年的洛杉磯奧運開幕典禮，除此之外，還準備在開幕典禮時順便舉行「選手之夜」，讓全國運動員在區運伊始就感受到地主的熱情。過去省、區運時「選手村」完全設在國小或國中教室內，選手和教練雖有棲身之所，但是臨時搭設的簡易床舖，加上薄薄的棉被，總不是激烈比賽後的理想休息處。

高雄市政府鑑於彰化區運時人數達創紀錄的一萬名左右，選手村的花費達五百多萬元，而比賽後裝設在學校教室的沙窗、沙門、盥洗設備等等，不能利用又得拆除，實在浪費，而且區運期間學生還得停課。

籌備會統計過後，今年區運人數如果與去年差不多，只要找到三千兩百間套房，就可以讓所有與賽者住進飯店級的旅館，而開支只有八百多萬元，經費雖然增加，但是相當

值得。

構想中的選手村，每四位選手住一個房間（套房），裁判及記者每兩位一間房。

市政府這項構思得到旅館公會響應，連五星級的華王飯店也撥出房間，目前已達成協議的有一千多個房間。舒適的休息有助賽精奮，再創佳績。

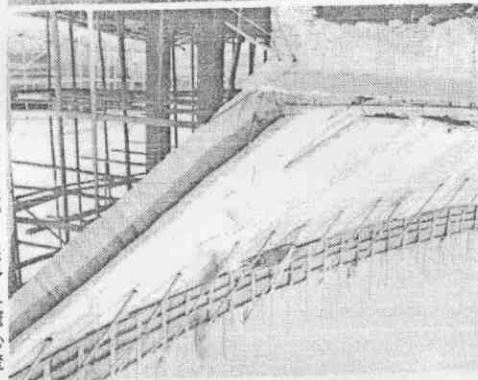
藝文活動是每年區運必有的配合活動，高雄市增加港都小姐選拔及花車遊行，又是一個特色。

硬體設備中，除大本營的中正體育場及技藝館外，設在楠梓高速公路旁，佔地七甲的楠梓運動場是一處專為區運新建的新場地。這座運動場包括自由車場、射擊場、游泳池、射箭場等。

其中值得一提的是自由車場這次充分與左營訓練中心國家教練協調，彎道坡度採四十四度，將可以使我國選手在練習時去除不怕高斜度跑道的畏懼心理。區運閉幕後，這座場地將交給左營的儲訓選手練習，算是物盡其用。

值得擔心的是自由車場緊鄰射擊場，射擊場外圍雖有七公尺高的擋土牆，但是射擊項目包括定向、不定向射擊，屆時開賽後選手發射的子彈很可能飛出擋土牆，越進自由車場。

儘管射擊用的子彈是練習彈，但是在高速進行比賽的自由車選手如果被落下的流彈「碰上」，勢必受到影響，值得籌備單位審慎再作考量。（下）



上圖：楠梓運動場自由車場（左）與射擊場（右）緊緊並鄰，很多人擔心流彈會不會打到自由車場來。

下圖：新建的高雄市自由車競技場，斜度達四十度，比一般亞洲級的還要陡，符合漢城奧運斜度。（本報記者 蘇嘉祥攝）

