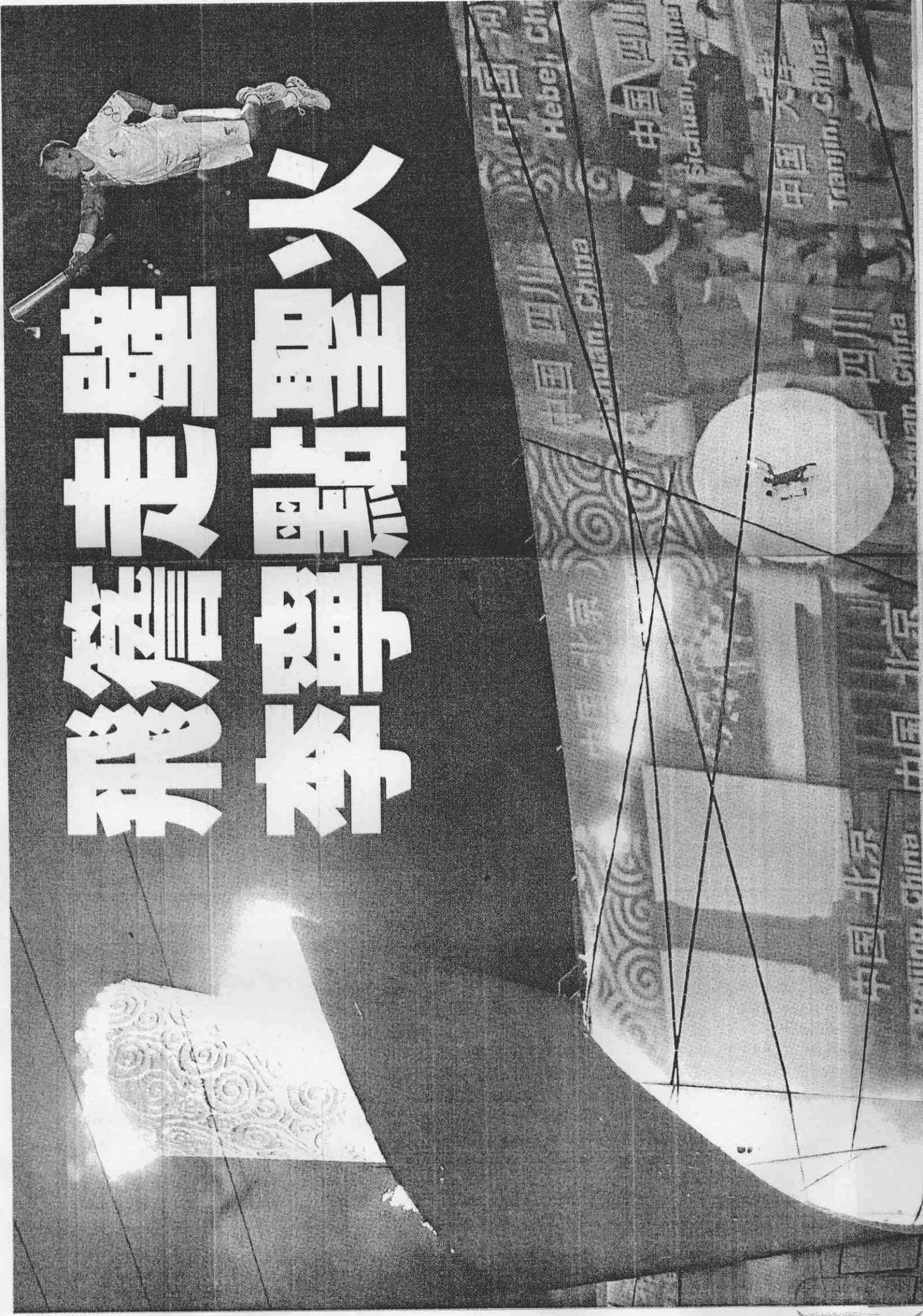
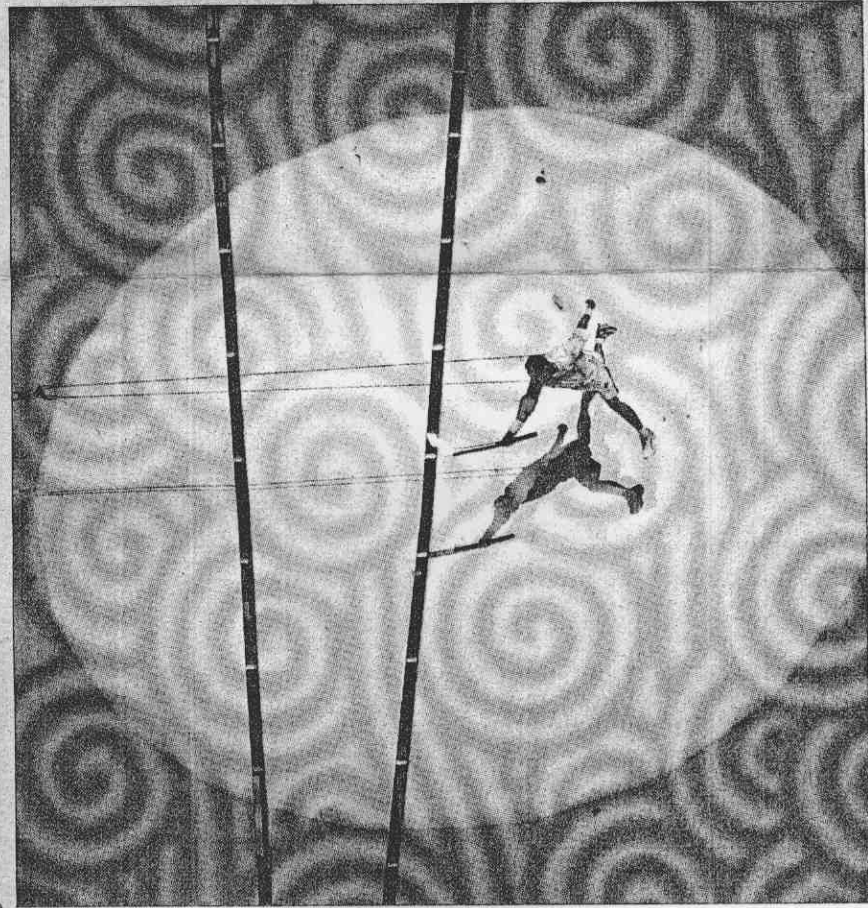
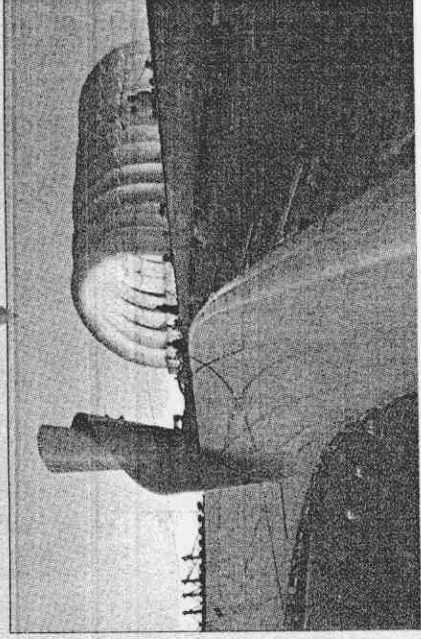
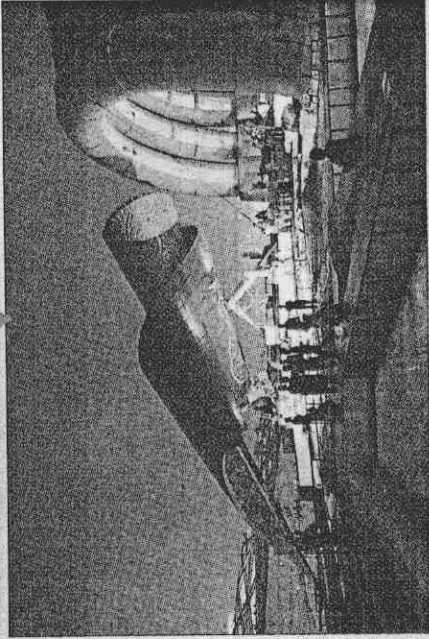
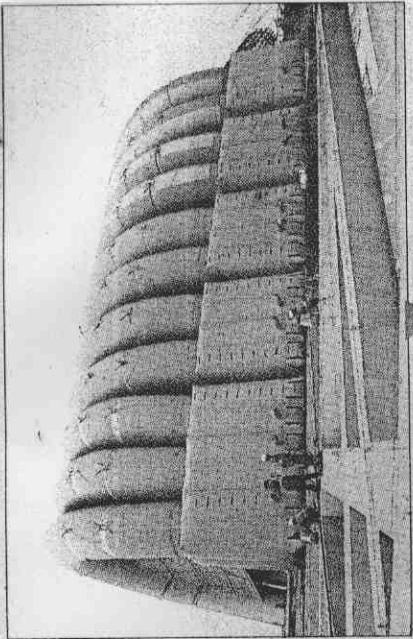


18697

國立台灣體育學院圖書館剪輯資料

分類 奧運 來源 聯合報 日期 970809 版面 A一版





【特派記者黃顯祐、馬鈺龍／北京報導】中國人的百年夢想昨天終於實現，北京奧運昨晚在國家體育場「鳥巢」正式開幕，奧運三金的「體操王子」李寧化身為「武林高手」，以飛簷走壁的方式在天空點燃聖火，為奧運揭開序幕（見上圖，法新社；右圖，侯永全攝）。

京奧聖火如何點燃？外界一直猜測，因為直到開幕前，鳥巢內還看不到聖火台，卻在全場觀眾把焦點放在聖火傳遞接力的運動明星身上時，卷軸型聖火台悄悄在體育場左上方立起，當李寧點火的一剎那，開幕的最高機密才解開。

當在體育場持聖火交接的七名中國

知名運動員，把聖火交給最後一棒李寧時，李寧吊著鋼絲冉冉升空，直到「鳥巢」屋頂，李寧開始在屋頂邁步飛翔，隨著投射在屋頂螢幕的卷軸跑了一圈後，點燃巨型祥雲聖火台，全場爆出觀眾歡呼聲。

開幕典禮由中國認為最吉利的晚上八點展開，李寧引燃聖火時已是隔天凌晨十二點過後，北京彷彿不夜城。

北京選手最後八位火炬手，依序為中國射擊第一金許海峰、跳水女王高敏、體操好手李小雙、舉重名將傅旭剛、羽球世界冠軍張軍、跆拳道女將陳中、排球女將孫蓀芳，繞場一周，最後由李寧接下京奧第二萬一千八百八十支祥雲聖火。

聖火台藏哪

奧運開幕式上高卅一公尺、五十多餘噸重的聖火台，如何存放以及運進鳥巢？

今年六月初，北京艾爾斯膜式工程研究承建高度機密的聖火台塔房，它在六十公尺高的鳥巢頂部，由一個個拱形氣肋組成，北京市民戲稱「大包」，建設者稱為「氣房」。

塔房長卅三公尺，具備每秒廿三公尺的抗風能力，聖火台藏在裡面，安置聖火台的位置就在塔房下方。昨晚點燃聖火，聖火台由塔房運出，安置在台座上，由李寧飛升點燃。（中新社）

八位火炬手曾在奧運會拿下十五面金牌，其中以李寧在一九八四年洛杉磯奧運獨得三金最傑出。李寧退休後成功轉型、開創自我的運動用品「李寧牌」，成為傑出企業家。

開幕式三個多小時，盛大的場面不斷創造驚奇。超過九萬人聚集鳥巢，估計有四十億人觀看這場盛宴。地主國中國最後進場，由火箭隊籃球高手姚明掌旗，全場「加油」聲不停；中華代表團進場，觀眾反應也很熱烈。

聖火引燃前，中國國家主席胡錦濤宣布本屆奧運開始，今天起一直到廿四日閉幕，兩百零四個國家及地區代表團將爭奪三百零二面金牌。

相關新聞見A2至A5及AA臺