

國立台灣體育學院圖書館剪輯資料

分類 桌 運 來源 中國時報 日期 97. 4. 18 版面 F 四版

奧運新場館 中國人的驕傲

廖德修／北京報導

以往提到北京的地標不外天安門、紫禁城、故宮等名勝，而隨著2008年北京奧運倒數計時，主要場館邁入最後完工階段，鳥巢、水立方等嶄新的建築也逐漸成了北京的新地標，與已有千年歷史的古蹟並存，都是中國人的驕傲。

「鳥巢」即國家體育場，可容納91000人之多，外觀由無數鋼架交織而成，因與鳥巢神似而得名。旁邊的「水立方」外表則以ETFE材料覆蓋，也是世界上最大的「膜材結構」工程。由於材質的緣故，藍色的表面像是一顆顆柔軟的泡泡，既柔軟卻又充實。

水立方、鳥巢在建築材質上是一剛一柔，但外型卻是一方一圓，符合中國「天圓地方」的概念。此外，一位來自台灣，曾參與奧運場館工程的規劃工作的余姓建築師指出，這兩座奧運場館很符合古人「瘦漏透皺」的審美觀。這四字原本是古代工匠建造蘇州式園林時，對園中主角巨型太湖石的評量標準。而鳥巢和水立方使用的建材輕盈，設計上光線通透，表面線條繁複優美，都與這四個字暗合，堪稱一絕。

除了這兩座地標式的巨型體育建築以外，北京奧運也希望在比賽結束後讓市民多加利用這

些設施，於是把部分場館蓋在大學校園內，也算是因承辦奧運送給學校和周遭民眾的「禮物」，像北京科技大學體育館便一例。而這座場館之所以受到台灣媒體的重視，是舉辦跆拳道比賽，中華隊的奧運金牌很可能就在此產生。

北京科大體育館建築上最大的特色是環保、省能，屋頂裝設148支「光導管」，白天時可

把陽光引進館內提供照明，不用特別開燈。晚上則可把室內的燈光放射出去，形成五彩繽紛的光柱，相當特別。

北京因辦奧運之故，投入大量人力、物力，除了上述大型的場館外，整個都市的發展也加速更新的腳步。市容可說既古典又新潮，彼此交融又不扞格，這應該是另一項重大收穫。

四台合作 奧運魅力零時差

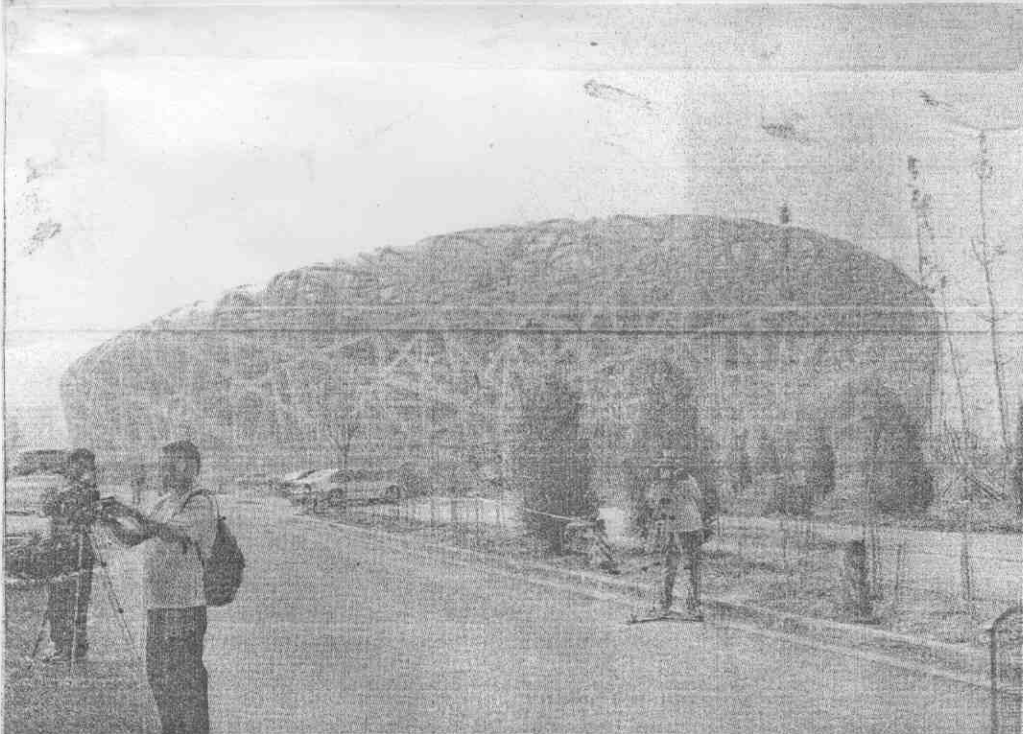
朱梅芳／台北報導

2008北京奧運8月8日晚間八點揭幕，擁有台灣奧運轉播權的無線四台（台視、中視、華視、民視）17日宣布，四台與數位頻道屆時將24小時連續轉播，播出時數達2220小時，台灣隨時可為中華棒球、跆拳道等隊加油，零時差體驗奧運魅力。

無線四台這次亦組成「中華台北北京奧運電子採訪團」，總領隊白詩禮表示：「四台不計成本投入龐大預算，其中直接成本就超過兩億五千萬。」

為避免過去某些有線新聞台漠視四台獨家轉播權，自行截取奧運畫面侵權，律師謝穎青強調，「臺視、中視、華視、民視是台灣地區唯一經『國際奧林匹克委員會』及『北京奧運籌備委員會』合法授權『無線、有線與廣播』的轉播平台。」未經國際奧委會授權，自行轉播的行為都視為侵權。

另目前非常熱門的行動接受電視收視行為，在車上、路上、拿在手上隨時隨地透過無線數位的行動接收功能，亦可觀賞北京奧運賽事。轉播畫質以HD及SD雙訊號傳送超高畫質內容。



▲「鳥巢」造型特殊（國家體育場），儼然成為北京市的新地標。場內各項設施已大致完工，接著還要進行周圍的美化工程。

（廖德修攝）