

聖火繞桃園

萬人造勢

各縣市代表隊、選手共六千人陸續進駐
今晚舉行盛大聖火之夜為區運揭幕暖身

記者 胡若梅／桃園報導
呂開瑞

●桃園區運會進入倒數計時，聖火昨天中午從新竹傳回桃園縣，今天在十三鄉鎮繞境，晚間在巨蛋舉行聖火之夜；屏東縣代表今天下午率先抵達桃園進駐選手村。

台灣區運聖火，昨天中午自新竹縣傳回桃園縣，下午三時，縣長劉邦友主持分火典禮，十三鄉鎮市昨晚同步舉行護火晚會，區運聖火今天在各鄉鎮市舉行繞境造勢，晚上七時三十分在巨蛋體育場舉行聖火之夜，明晚六時零九分進入區運開幕會場，宣布區運揭幕。

區運聖火十月五日在慈湖點燃後，主火、副火分兩路線在台灣本島各縣市及金門、馬祖兩地傳遞，聖火經十三天的繞境，昨天中午自新竹縣傳回桃園縣。

聖火回到了區運地主桃園縣境，桃園縣特別舉辦萬人護火造勢活動，昨天下午三時，縣長劉邦友

在縣立體育場主持聖火分火典禮，平鎮、復興、八德、龜山、大園、蘆竹、新屋、龍潭、大溪、桃園十位鄉鎮市長親自到場迎接聖火，觀音鄉、楊梅鎮與中壢市長則派人代表迎接聖火；他們接過劉縣長分出的聖火，隨即傳給鄉鎮市聖火隊，展開萬人護火造勢活動。

各鄉鎮市昨晚同步舉行聖火晚會後，今天上午八時至十二時，聖火在各鄉鎮市繞境造勢，下午五時前回到桃園縣孔廟，十三鄉鎮市聖火齊集，參加聖火還火典禮，晚上七時三十分，巨蛋體育館舉行盛大的聖火之夜，為區運開幕暖身。

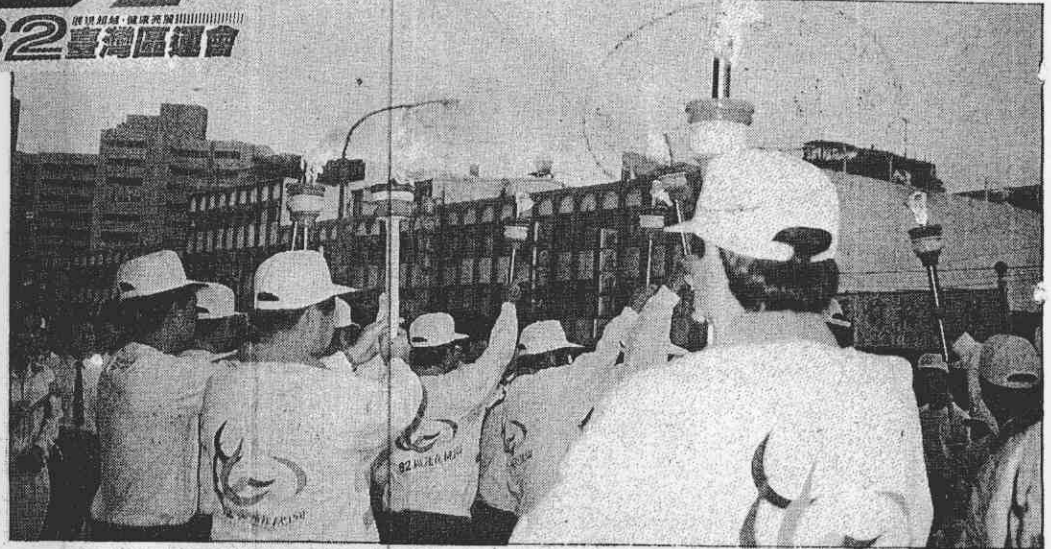
區運開幕典禮在明晚五時三十分舉行，在晚上六時零九分進場，由桃園縣去年區運一萬公尺及五千公尺金牌得主王珍輝持主火登上聖火台。

區運會的裁判、選手村，已於昨天完成各項設村準備及接待服

務工作，今天起各縣市代表隊和選手共六千人將陸續進駐，其中屏東縣代表隊將於今天下午率先進駐選手村，桃園縣將舉辦歡迎儀式，縣長劉邦友也將於今天上午巡視各選手村。

今年區運會的選手村分別設在桃園市和中壢市二地的八所學校，在北區比賽的選手都規劃在桃園市住宿，南區比賽則住中壢市，以方便選手就近參賽，選手村內將設置電話、傳真機、電腦資訊服務、供應膳食和醫務室、交誼廳等服務，對於不願住宿裁判村或選手村的裁判，大會將每天補助六百元，隊職員和選手每天補貼一千二百元，補助期間從今天到廿五日共六天。

根據區運籌備處的資料，第一個進駐選手村的將是屏東縣代表隊，該隊將於今天下午二時抵達設在桃園國小的選手村，其餘縣市的代表隊也將於今天下午四時以後陸續進駐。



▲區運聖火昨傳回桃園縣，縣長劉邦友主持十三鄉鎮市分火典禮。 記者 胡若梅／攝影