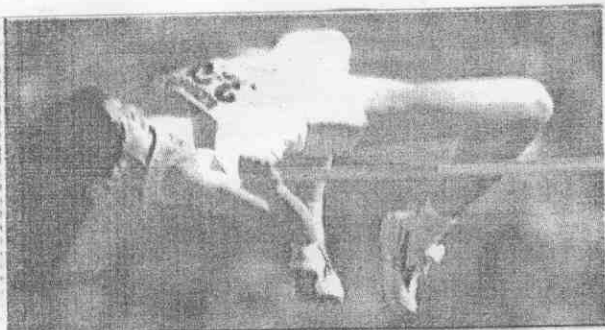


國立台灣體育學院圖書館剪輯資料

分類 亞運 來源 民生報 日期 790930 版面 三版

←日本女子跳高選手佐藤惠打破自己所保持的亞運紀錄。

亞運採訪團 / 北京傳真

蘇瓊月跳高第4 男400接力晉級

亞運採訪團 / 北京報導

●亞運田徑賽昨天進入第3天賽程，我國除十項選手外，女子跳高的蘇瓊月和男子400接力隊表現都還不錯。

蘇瓊月昨天在女子跳高決賽躍過1.80m，與大陸女將張彤併列第4，這項成績也是蘇瓊月今年最佳成績。

男子400接力，我國被分在第1組，雖然有大陸、卡達2支強隊環伺，我國賴正全、鄭新福、蔡益成和謝宗澤仍跑出39秒91佳績，雖敗給大陸，但勝過卡達，晉級10月3日下午最後8強決賽。

教練團表示，這支接力隊有獎牌希望，也有機會打破全國紀錄，決賽當天第3棒可能由林金雄取代蔡益成。

大陸爭金“喘口氣” 田徑場再添3項新紀錄

亞運採訪團 / 北京報導

●亞運田徑賽昨天是大陸選手表現最黯淡的1天，5項決賽只有女子1600m接力拿到金牌，而男子400m及1500m則連銅牌都沾不到邊。

日本24歲的佐藤惠，上屆漢城亞運即以1.89m拿到金牌，這次她在亞洲紀錄保持人金玲因傷未出賽的情形下一枝獨秀，躍出個人第2佳績1.94m衛冕成功。

南韓名將金希宜和大陸新秀曹忠萍同以1.90m併列銀牌，成績也超越亞運紀錄。

男子400m，阿曼現役亞洲紀錄保持人艾馬奇跑出45秒81奪魁，也為阿曼奪下本屆亞運第1面金牌，卡達1500m好手蘇萊曼則繼曼瑟之外，再添第2面田徑金牌。

女子1600m接力，大陸女將由李桂蓮、陳菊英、周青及李文紅4人聯手，一路領先到底，並以3分33秒57刷新亞運紀錄。

十項全能日本金子宗弘得分7799分，突破大陸選手翁康強創於第9屆亞運的7417分紀錄。



↑本屆亞運十項全能金牌的日本選手金子宗弘，鐵餅項目是拿手好戲。

亞運採訪團 / 北京傳真

十項全能成績表

田徑名次	姓名	隊別	100M	跳遠	鉛球	跳高	400M	110H	鐵餅	撐竿跳高	標槍	1500M	得分
1	金子宗弘	日本	11.37	7.21	13.75	1.96	50.4	14.79	46.70	4.80	61.80	4:54.8	7799
			780	864	713	767	794	875	802	849	765	590	
2	古金水	中華	11.39	7.16	12.48	1.99	51.1	14.70	40.76	5.10	62.88	5:08.2	7623
			776	852	636	794	764	886	680	941	781	513	
3	龔國華	大陸	11.35	7.18	14.87	1.90	51.3	15.18	44.24	4.90	50.80	5:10.3	7453
			784	857	782	714	755	828	751	880	600	502	
4	紀榮欣	大陸	11.23	7.34	14.23	1.90	52.0	14.85	38.24	4.70	48.26	5:10.3	7266
			810	896	742	714	723	868	629	819	563	502	
5	李福恩	中華	10.85	7.25	13.44	2.11	48.4	14.68	38.42		52.24	4:47.1	7036
			894	874	694	906	888	889	633		622	636	
6	林庭羽	南韓	11.20	7.12	10.03	2.02	50.8	16.11	30.88	4.20	42.54	4:38.0	6789
			817	842	487	822	774	720	482	673	479	693	
7	松田克彥	日本	11.14	7.05	11.21	1.96	49.5	15.05	38.38		52.40	4:36.9	6615
			830	826	559	767	834	843	632		624	700	

亞運獎牌得主

田徑

- 一、男子400m
1. 艾馬奇 阿曼 45.81
 2. 穆夫塔 卡達 46.09
 3. 小中富公一 日本 46.85

- 二、男子1500m
1. 蘇萊曼 卡達 3:43.56
 2. 金奉猷 韓國 3:45.04
 3. 奧山光宏 日本 3:45.53

- 三、女子跳高
- ※1. 佐藤惠 日本 1.94m
 2. 曹忠萍 大陸 1.90m
 2. 金希宜 南韓 1.90m

- 四、女子4×400m接力
- ※1. 大陸隊 3:33.57
 2. 印度隊 3:38.45
 3. 馬來西亞 3:38.52

- 五、男子十項全能
- ※1. 金子宗弘 日本 7799分
 2. 古金水 中華 7623分
 3. 龔國華 大陸 7453分
- (“※”代表破亞運)

