

記者鄭朝陽/專題報導、翻攝

《體育設施的魅力》系列之四

從酒鄉躍為國際知名的運動城市

波爾多市自由車場經驗

在連續兩次打破世界紀錄的自由車比賽後，位於法國西南部的波爾多市(Bordeaux)，一躍成為國際舞台的知名城市，體育設施的魅力因此展現無遺。

波爾多市一直是法國著名的葡萄酒產地，以葡萄酒在世界上享有盛名，同時，波爾多市也隸屬於一個運動風氣甚強的省區。為了滿足對室內自行車及田徑比賽的需求，在經由法國體育部同意的後，波爾多市決定建造一座多用途的綜合體育館。

旅法建築師劉培森指出，體育館的興建計畫是由波爾多市政府及體育管理處共同主辦，建築師羅傑·戴立柏(Roger Taillibert)以其多年的體育建築及自由車競賽場規劃經驗，從五名建築設計競圖者中脫穎而出。這座綜合體育館的設計，在一九九三年經「國際運動及休閒設施協會」評定，獲頒運動休閒設施競賽的銀牌獎。

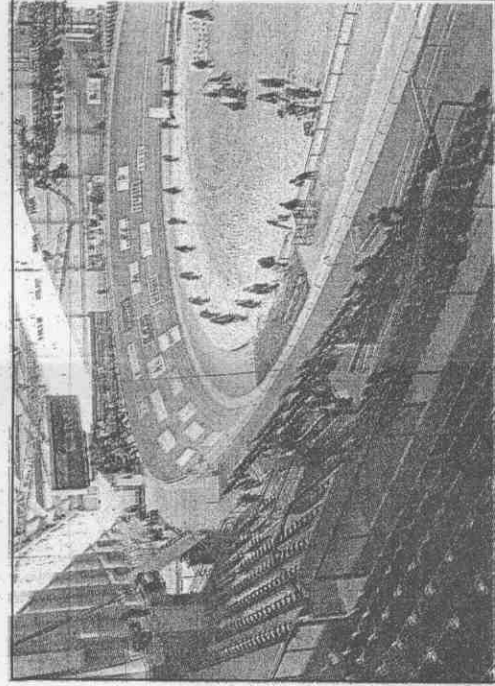
目前擔任法國藝術學院、體育學院會員的戴立柏，一生至今獲獎無數，包括一九七六年的法國國家建築設計獎、一九七七年加拿大藝術獎及義大利國家體育學院金牌獎，以及一九九三年的I.A.K.S.體育建築獎。其主要的作品遍布法、德、加拿大、南非等國家。

戴立柏小檔案

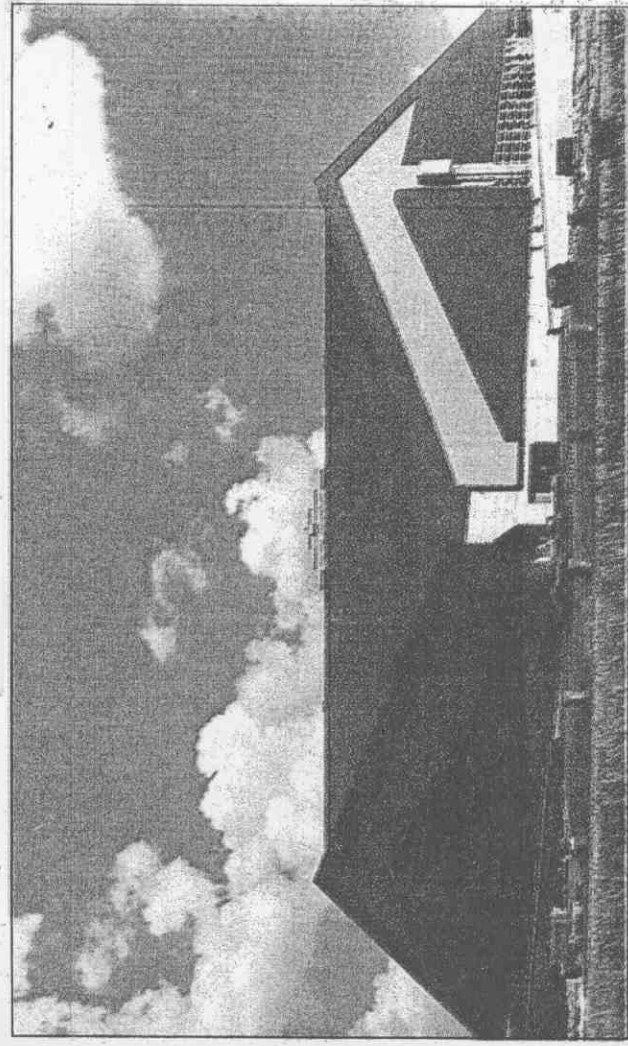
到過加拿大蒙特婁的觀光客，一定難以忘懷那造型特殊的體育館，這座名為加拿大蒙特婁奧林匹克運動公園的體育場館，就是戴立柏的著名作品。

目前擔任法國藝術學院、體育學院會員的戴立柏，一生至今獲獎無數，包括一九七六年的法國國家建築設計獎、一九七七年加拿大藝術獎及義大利國家體育學院金牌獎，以及一九九三年的I.A.K.S.體育建築獎。其主要的作品遍布法、德、加拿大、南非等國家。

戴立柏以設計體育建築知名。



波爾多綜合體育館採幾何圖形布局。波爾多體育館可作馬術表演等多功能使用。



波爾多綜合體育館採幾何圖形布局。

波爾多體育館可作馬術表演等多功能使用。

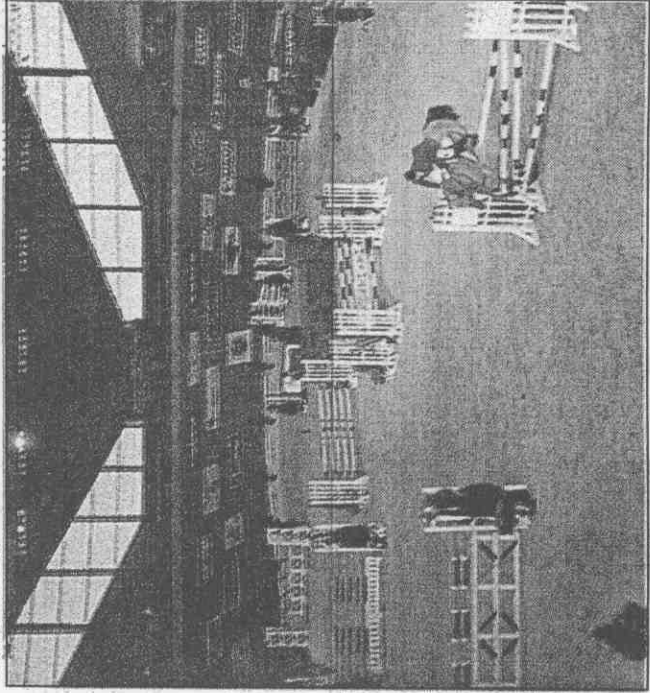
由車好手公認為歐洲速度最快的車道。欲進入館內中央，可利用特別設計的斜坡。這道斜坡的設計不僅利於觀眾逃生動線的通暢，並可使工程維護車輛進入館內的任何一個角落。

「波爾多市六日大賽」是一年一度極為重要的世界性自由車比賽，所有想要打破世界紀錄的自由車選手，無不利用這個好機會試圖創造佳績。由於連續兩年的比賽均打破世界紀錄，使得波爾多市之名聞名於世。日前參與高雄市綜合體育館競圖的戴立柏說，當初參與高雄的競圖，目的就是在藉由體育設施的精心設計，在亞運會的比賽裡，將高雄甚至是在台灣推向國際舞台，波爾多綜合體育館的就是明證。(系列完)

建材的適當選擇，也大量降低了基礎工程及維修的經費。

歐洲最快的車道贏得了高知名度

戴立柏表示，館內採用七十五公尺大跨距的結構系統，創造出觀感全面性的觀賞視野，外型則配合賽車場的空間需求，採用幾何圖形布局，將足球、橄欖球、網球及高爾夫球練習場容納其中；健身房、行政辦公室、記者休息室及電視轉播室等也一應俱全。圓周二百五十公尺、寬七公尺的橢圓形自行車道，是國際比賽標準規格，圓周內圍還配置了一環田徑跑道。不過，由於設計手法特殊，該車道已被諸多世界自



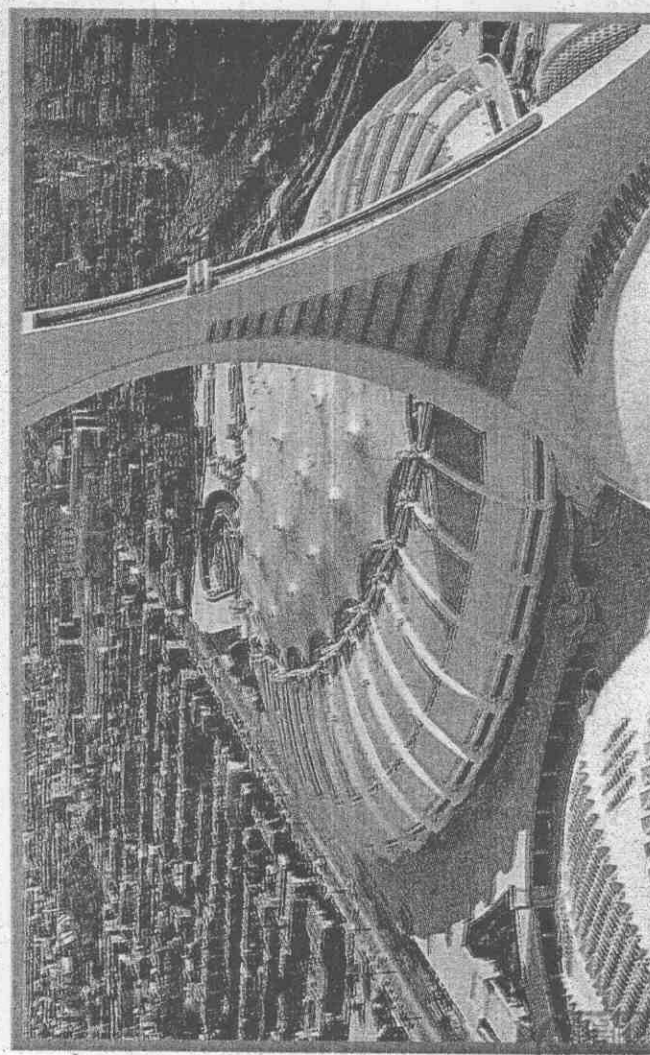
採用鋼架支撐。戴立柏指出，這在世界上被採用，也是一種大膽的嘗試。這座結合傳統木質建材與新科技的二層樓建築物，由於

場。綜合體育館自一九八八年開始興建，一九八九年完工，總面積達五千五百平方公尺，可容納五千至八千名觀眾，是法國西南部Aquitaine省區最重要的體育館之一。劉培森說，這座體育館除適於舉辦自由車大賽之外，各項國際性的田徑活動都可在其中舉辦。另外，只要稍作布置，中央的場地也可以變成一個賽馬場；甚至在技術人員的通力合作下，馬上又可以變成集會場所或是演藝場地。

劉培森指出，由於基地位於土質鬆軟的沼澤地，無法承載過大的重量，所以一方面要考慮採用較深的基礎工法，另一方面必須考慮採用材質較輕的結構體。換言之，基地土壤的品質與特性主導了建築結構系統的選擇。

三種材料的結合結構系統新嘗試

經過嚴謹的分析之後，體育館的結構設計決定採用四根均質的大梁橫跨在四根大水泥柱上，觀眾席以合成木質為材料，屋頂則



加拿大蒙特婁奧林匹克運動公園體育館是戴立柏的知名作品。