

國立臺灣體育學院
National Taiwan College of Physical
Education
體育研究所碩士學位論文

國中女子甲組排球教練領導行為與選
手滿意度之研究

JUNIOR HIGH SCHOOL A-CLASS WOMEN'S
VOLLEYBALL COACHE'S LEADERSHIP AND
PLAYERS' SATISFACTION DEGREE SURVEY



研 究 生：郭明燕 撰

指 導 教 授：趙榮瑞 教授

中 華 民 國 九 十 九 年 八 月

國中女子甲組排球教練領導行為 與選手滿意度之研究

摘 要

本研究以國中女子甲組排球選手為研究對象，依國內多位學者所編製運動領導行為量表及選手滿意度量表來編列之「國中女子甲組排球教練領導行為與選手滿意度調查問卷」為研究工具，探討有關選手知覺的教練領導行為、選手喜愛的教練領導行為內涵的差異情形及探討國中女子甲組排球教練領導行為與選手滿意度之關係。其結果發現：

- 一、知覺的教練領導行為依序為：『訓練與指導』、『專制行為』、『民主行為』、『關懷行為』、『獎勵行為』。
- 二、喜愛的教練領導行為依序為：『民主行為』、『獎勵行為』、『關懷行為』、『訓練與指導』、『專制行為』。
- 三、國中女子甲組排球選手在不同背景變項構面中知覺教練領導行為「不同個人最高運動成就」背景變項上無顯著差異；其他背景變項在『民主行為』、『獎勵行為』、『關懷行為』、『訓練與指導』、『專制行為』，均出現顯著差異。
- 四、國中女子甲組排球選手在不同背景變項構面中喜愛的教練領導行為皆無差異顯示。
- 五、「知覺的獎勵行為」、「知覺的關懷行為」、「知覺的訓練與指導」、「喜愛的專制行為」等四個構面可以有效預測國中女子甲組排球選手的滿意度。

關鍵詞：排球聯賽、民主行為、關懷行為、訓練與指導

A Research on Coach Leadership Behavior and Athletes' Satisfaction Degree for Junior High School First Level Women Volleyball

Graduate Student : Kuo, Ming-Yen

Advisor : Chao, Juan-Jui

Professor

Abstract

All participants in this study belonged to the junior high school first level women volleyball teams. This study used the questionnaire of "coach leadership behavior and athletes' satisfaction degree for junior high school first level women volleyball" as a tool to collect data. The questionnaire was made according to the assessment of coach leadership and the assessment of athletes' satisfaction which were invented by many domestic scholars. The purpose of this study was to identify the difference between the perceived coach leadership behaviors and the fond coach leadership behaviors, and also to investigate the relationship between coaches' leadership behavior and athletes' satisfaction degree for junior high school first level women volleyball. The results are as follows:

1. The perceived coach leadership behaviors are in order:
"training and instruction ", autocratic behavior",

“democratic behavior”, “considerate behavior”, and “reward”.

2. The fond coach leadership behaviors are in order: “democratic behavior”, “reward”, “considerate behavior”, “training and instruction “, and ”autocratic behavior”.
3. For the junior high school first level women volleyball players with different background variables, the perceived coach leadership behaviors showed no difference in “individual’s highest achievement”, while the other background variables showed significant differences between “democratic behavior”, “reward”, “considerate behavior”, “training and instruction “, and ”autocratic behavior”.
4. For the junior high school first level women volleyball players with different background variables, the fond coach leadership behaviors showed no difference.
5. “Perceived reward”, “perceived considerate behavior”, “percdkeived training and instruction” and “fond autocratic behavior” can effectively predict the satisfaction degree of the junior high school first level women volleyball players’.

Keywords: volleyball league、 democratic behavior、 training and instruction

謝 誌

本論文承蒙趙榮瑞指導教授、陳裕鏞教授及王建台教授，在學生的學習過程中不辭辛勞付出無比的耐心，並且指導學生在求學與研究過程的正確觀念，並於構思撰寫期間耐心的指導與細心校閱，對於三位教授在學術研究方面的專業態度，學生於內心由衷敬佩與感謝。

撰寫論文期間，除了指導教授不時提供撰寫方式等寶貴意見外，還有感謝所有的授課老師及同學在求學期間提供許多研究資訊及解決學習上的困難；另外感謝彰化師範大學的李宜姍小姐在統計上的協助，再此一併致謝各位老師及好友的鼎力相助，始能順利完成本論文。

最後感謝我的家人在求學的過程中給予的包容與體諒，以及兩位女兒貼心的分擔家事，讓我在工作崗位及求學過程中順利完成，另外最感謝邱金治學姊及許銀芳小姐在我求學的兩年中，提供舒適的住家環境及代步機車，讓遠到台中就讀的我解決了住宿及交通問題，今將這份喜悅與諸親好友分享，希望現今所學的學術能有所貢獻，回饋社會。

郭明燕謹誌

中華民國九十九年八月

目 錄

中文摘要	I
英文摘要	II
謝 誌	IV
目 錄	V
表 目 錄	VIII
圖 目 錄	V
第一章 緒 論	1
第一節 研究背景	1
第二節 研究目的	5
第三節 研究問題	6
第四節 研究假設	6
第五節 研究範圍	7
第六節 研究限制	7
第七節 名詞解釋	8
第二章 文獻探討	10
第一節 教練領導行為之理論與相關研究	10
第二節 選手滿意度之理論與相關研究	22
第三節 相關文獻之探討	27
第三章 研究方法	42

第一節	研究架構	42
第二節	研究方法與步驟	43
第三節	研究對象	44
第四節	研究工具編制	46
第四節	資料處理	50
第四章	結果與討論	51
第一節	國中女子甲組排球聯賽選手知覺的教練領導 行為之內涵分析	53
第二節	國中女子甲組排球聯賽選手喜愛的教練領導 行為之內涵分析	54
第三節	國中女子甲組排球聯賽選手知覺的教練領導 行為在不同背景變項構面中之差異分析	55
第四節	國中女子甲組排球聯賽選手喜愛的教練領導 行為在不同背景變項構面中之差異分析	66
第五節	國中女子甲組排球聯賽選手構面中知覺的與 喜愛的教練領導行為滿意度之預測分析	69
第五章	結論與建議	71
第一節	結論	71
第二節	建議	73
參考文獻	75
一、中文部份	75
二、英文部分	80

附錄	83
附錄一 國中女子甲組排球教練領導行為與選手滿意 度調查問卷(預試).....	83
附錄二 國中女子甲組排球教練領導行為與選手滿意 度調查問卷(正試).....	86

表目錄

表 2- 1	國內、外學者對領導定義	11
表 2- 2	領導理論發展之進程表	13
表 2- 3	轉型領導所強調的主題	16
表 2- 4	運動教練領導行為的研究及理論觀點	17
表 2- 5	不同教練決策態度之比較	21
表 2- 6	ERG 理論的三個需求層級	25
表 2- 7	公平理論的三個變項之比較	27
表 2- 8	影響選手滿意度因素之原因	27
表 2- 9	教練領導行為相關文獻研究之探討	28
表 2-10	國內學者對教練領導行為研究的重要向度表 ..	35
表 2-11	教練與選手關係滿意度相關文獻探討之研究 ..	36
表 3- 1	預試學校統計樣本摘要表	44
表 3- 2	正式受試學校及人數統計樣本摘要表	45
表 3- 3	國中女子甲組排球教練之領導行為預試量表 項目分析摘要表	48
表 4- 1	受試者各變項之基本統計資料	52
表 4- 2	選手知覺的教練領導行為各構面平均數一覽 表	53
表 4- 3	選手喜愛的教練領導行為各構面平均數一覽 表	54
表 4- 4	不同年級選手知覺的教練領導行為差異分析 摘要表	55
表 4- 5	民主行為與年級的 ANOVA 表	56
表 4- 6	民主行為與年級的變質數同質性檢定表	56

表 4- 7	訓練與指導和年級的 ANOVA 表	56
表 4- 8	訓練與指導和年級的變質數同質性檢定表	57
表 4- 9	獎勵行為與年級的 ANOVA 表	57
表 4-10	獎勵行為與年級的變質數同質性檢定表	57
表 4-11	關懷行為與年級的 ANOVA 表	58
表 4-12	關懷行為與年級的變質數同質性檢定表	58
表 4-13	不同球齡選手知覺的教練領導行為差異分析 摘要表	59
表 4-14	獎勵行為與球齡的 ANOVA 表	60
表 4-15	獎勵行為與球齡的變質數同質性檢定表	60
表 4-16	關懷行為與球齡的 ANOVA 表	60
表 4-17	關懷行為與球齡的變質數同質性檢定表	61
表 4-18	不同個人最高運動成就選手知覺的教練領導 行為差異分析摘要表	61
表 4-19	不同聯賽成績選手知覺的教練領導行為差異 分析摘要表	62
表 4-20	專制行為與聯賽成績的 ANOVA 表	63
表 4-21	專制行為與聯賽成績的變質數同質性檢定表	63
表 4-22	民主行為與聯賽成績的 ANOVA 表	63
表 4-23	民主行為與聯賽成績的變質數同質性檢定表	64
表 4-24	獎勵行為與聯賽成績的 ANOVA 表	64
表 4-25	獎勵行為與聯賽成績的變質數同質性檢定表	64
表 4-26	關懷行為與聯賽成績的 ANOVA 表	65
表 4-27	關懷行為與聯賽成績的變質數同質性檢定表	65
表 4-28	不同年級選手喜愛的教練領導行為差異分析	66

	摘要表	
表 4-29	不同球齡選手喜愛的教練領導行為差異分析 摘要表	67
表 4-30	不同個人最高運動成就選手喜愛的教練領導 行為差異分析摘要表	67
表 4-31	不同聯賽成績選手喜愛的教練領導行為差異 分析摘要表	68
表 4-32	知覺的與喜愛的教練領導行為對選手滿意度 之多元逐步迴歸分析摘要表	69

圖目錄

圖 2-1	領導調節模式架構圖	20
圖 2-2	多元領導模式	22
圖 2-3	人性需求的五個層次架構	24
圖 3-1	研究架構	42
圖 3-2	研究步驟	43

第一章 緒 論

第一節 研究背景

在人類的社會中，領導是無所不在的行為，任何的團隊都需要領導人物來帶領，使其能有效的運作進而發揮其功能。然而領導的優劣，將影響整個組織團隊未來的表現及發展，同時也影響到整個團隊成員的需求滿意度。而在運動團隊中運動教練在其專業生涯中所扮演的角色是多樣性的。國內學者邱金松(1991)指出，「一位成功的教練，除了應具有生理學、心理學以及有關訓練及指導方面的基礎知識之外，對於團隊社會學的研究與探討，更是不可欠缺的一環」。然而教練對於整個領導行為模式又必須隨著運動員的年齡、性別及技能的增長而做適當的調適。徐慶帆(2007)指出，教練是運動員難忘及最欽佩的師友，並扮演著兄長、益友與嚴師等角色，對運動員的影響既深且遠。所以運動教練是團隊成員所仰賴與學習效法的精神指標，他主導整個團隊的運動技巧、戰術、戰略等各種競賽實務技術，並激發選手潛能，教練本身的行為觀念、人生態度皆深深影響著運動員，所以運動教練在領導的過程中是扮演著舉足輕重的角色地位。

由於本研究的對象是國中階段的青少年選手，正處於生理發育與心理轉換的重要時期，也是人生成長階段中第二個反抗期，在心理變化上有著強烈的獨立意向及好奇心，想擺脫父母及師長的管教，成群結伴以朋友為中心，情緒多變不穩定等。就學習而言，青少年階段正值蒙芽時期，教練的領導方針、技術指導、言行舉止、道德倫理規範的傳授，將深

深影響著學生，有關施教的作為應該有別於其他階段的教練。所以身為國中教練，更應注意自己的領導行為，身教更重於言教，必須為運動員樹立一個最佳的楷模(蔡崇濱，1997)。

排球是一項團體的運動項目，每個位置都有不同的特性，需要團隊合作才能達成目標。因此教練必須了解選手們的性格及能力，針對不同的選手給予因材施教，不斷激發選手的鬥志及向心力，並且能掌握整個團隊。教練的領導行為將影響團隊整體的發揮與成就表現。所以，教練領導行為與選手間之相互協調確有研究之必要性。陳全壽(1997)論著提及教練是實現所有運動科研結晶最主要的動力，運動競技水準的提高，必須是教練本領的發揮和運動員充分合作所展現的結果。因此一名優秀的運動教練不僅要熟知訓練法與戰術的應用，更必須具備相關的知識，諸如「運動生理學」、「運動心理學」、「運動生物力學」、「運動傷害急救與處理」、「運動營養學」等有關的專業學科知識及應用；另外，在「運動教練學」、「體適能訓練學」的概念、「運動處方」的設計及「運動員選材」等方面也須具備。如此，才能發揮團隊整體最大的戰力。

台灣排球運動發展至今已有五十幾年悠久的歷史，可以說是國內相當普遍的一種運動，過去幾十年來，除了分齡賽中的青少年、青年組能在國際賽會中奪得亮麗的成績外，成人組也在1998年曼谷亞運榮獲男子銅牌，當時在排球界造成很大的振奮，2005年土耳其世界大學運動會，中華大專女子排球代表隊以七連勝的優異成績拿下世大運女排賽金牌。此面金牌是中華大專女子排球在世界賽的第一面金牌，亦是我

國獲得世界綜合運動會的第一面球類團體金牌，消息傳回國內、令人振奮不已，不但讓大家重新正視排球運動，且廣泛引發熱心喜好排球人士更多的專注，也替那些經年累月辛勞付出的教練們注入一劑強心針。這些優異的成績充分顯現出教練在比賽中與選手間具有良好的溝通，始能發揮整體作戰的能力。而且，這一支隊伍擁有八成以上的優秀選手，仍然繼續披掛戰袍為 2006 年世界女子排球錦標賽及杜哈亞運會征戰，於同一年度中擠進世界前十二強及亞運會奪得銅牌；2008 年中華排球協會聘請遠自日本來的板口憲政先生擔任我國青女總教練，同年 9 月於亞洲青年女子排球錦標賽中勇奪亞軍，役中擊敗眾多強國，包括哈薩克、韓國及中國大陸，最終雖無法擊敗日本隊，但是此一結果乃是我國排球界的榮耀，亦是將台灣的排球推上世界更高的排名，並且為我國的排球在國際上爭得一席之地。

近十年來，教育部實施校園運動聯賽以來，排球運動人口增加的趨勢不斷提升，相對的在競技技術上也無形的提升許多，各級學校逐漸成為排球運動發展的重心，近年來男子排球企業聯賽的舉辦，更提升排球的競技水準，排協更於 2009 年十二月企業聯賽中增加了女子組，期望能透過企業聯賽的舉辦及電視的轉播來吸引更多的觀眾，促使更多的人才投入排球運動。

目前我國的排球運動教練大都由退役的優秀選手來擔任基層教練，這些基層教練的帶隊模式大多依循過去當選手被訓練時的模式，對於選手的生長發育過程、心理變化並無深入了解，甚至無法掌控自身的情緒，導致選手與教練之間經常處於緊繃的狀態，彼此之間無法達到契合，導致運動成績

無法提升。因此，對教練人才的培訓與選手的專業訓練，實為當務之急應積極著手去做的事情。

排球是一種群體性很強的運動項(莊豔惠，1997)，教練領導行為對於選手的改變或團隊的表現，具有關鍵性的決定因素(Bird, 1977、Wester & Weiss, 1991)。Kwak(2002)認為，教練領導行為是一種複雜、多樣化的過程，透過直接或間接方式引導選手達到目標。一位優秀教練，應具備訓練知能及增進選手身、心層面的能力，並強調技術、策略及過程，來鼓勵選手自發性努力的朝目標前進。所以，瞭解目前國中女子甲組排球教練領導行為，除了可以探討目前該運動項目有關教練領導行為的特性外，並可幫助其他的研究者亦能夠成為一名優秀的排球教練。過去數十年的期間，本人曾擔任學校專任教練一職，雖然現已轉任正式合格教師，但是在訓練工作方面不曾間斷，期間也觀察許多不同階段的運動團隊教練的領導模式不盡相同，不論獨裁式、民主式、放任式的領導方式，皆因團隊成員的特性、年齡、性別及情境而有所差異。其中，也發現有許多教練的領導行為素質因差異太大，顯示出在運動成就上的優劣。因此，教練在面對不同選手與不同情境因素下的領導行為必須有所區別，對於促進團隊的整體發展、提升運動成績表現及增進選手與教練之間的互動情形，實為身為一名教練在領導歷程中必須深入探討並學習的一門重要課程。

第二節 研究目的

本研究主要在探討不同背景變項之國中女子甲組排球聯賽教練領導行為與選手滿意度的研究，茲將本研究的目的分述如下：

- 一、探討國中女子甲組排球聯賽選手知覺的教練領導行為之內涵分析。
- 二、探討國中女子甲組排球聯賽選手喜愛的教練領導行為之內涵分析。
- 三、比較國中女子甲組排球聯賽選手知覺的教練領導行為在不同背景變項的差異情形。
- 四、比較國中女子甲組排球聯賽選手喜愛的教練領導行為在不同背景變項的差異。
- 五、分析國中女子甲組排球聯賽選手知覺的與喜愛的教練領導行為滿意度之預測情形。

第三節 研究問題

- 一、比較國中女子甲組排球聯賽選手知覺的教練領導行為內涵之差異情形？
- 二、比較國中女子甲組排球聯賽選手喜愛的教練領導行為內涵之差異情形？
- 三、比較不同背景變項的國中女子甲組排球聯賽選手知覺的教練領導行為各構面上是否有差異？
- 四、比較不同背景變項的國中女子甲組排球聯賽選手喜愛的

教練領導行為各構面上是否有差異？

- 五、知覺的與喜愛的教練領導行為能否有效預測國中女子甲組排球聯賽選手的滿意度？

第四節 研究假設

- 一、國中女子甲組排球聯賽選手知覺的教練領導行為內涵有顯著差異。
- 二、國中女子甲組排球聯賽選手喜愛的教練領導行為內涵有顯著差異。
- 三、不同背景變項的國中女子甲組排球聯賽選手知覺的教練領導行為有顯著差異。
- 四、不同背景變項的國中女子甲組排球聯賽選手喜愛的教練領導行為有顯著差異。
- 五、知覺的與喜愛的教練領導行為能有效預測國中女子甲組排球聯賽選手的滿意度。

第五節 研究範圍

本研究是以參加 98 學年度國中女子甲組排球聯賽之隊伍，分別為台北縣鶯歌國中、積穗國中、大觀國中，台中市雙十國中，高雄市前鎮國中，高雄縣大寮國中，屏東縣新園國中、東港國中等共八校為本研究範圍。

第六節 研究限制

本研究以 98 學年度國中女子甲組排球聯賽前八名，各隊選手為正式問卷調查方式進行，研究者於比賽期間親臨比賽現場，經協調徵得各教練首允同意後，在現場實施問卷填答，因使用自陳量表，較無法控制受試者的反應，尤其在作答過程中，選手是否深入了解作答之內容及選手在作答時是否專心投入，則仍需考量，僅能鼓勵受試者據實回答以增加信度及效度。

第七節 名詞解釋

一、國中女子甲組排球聯賽選手

本研究所指出之國中女子甲組排球聯賽選手為九十八學年度國中甲級排球聯賽，共八支隊伍。

二、教練領導行為

運動教練為了達成與選手共同訂定追求的目標，帶領並影響選手，透過不斷的指導與要求，幫助選手來達成運動技能學習，期間所顯現出來的各種行為。包括五個層面：訓練與指導行為(Training and Instructional Behavior)、民主行為(Democratic Behavior)、專制行為(Autocratic Behavior)、關懷行為(Social Behavior)、獎勵行為(Positive Behavior)。本研究將教練領導行為分為知覺的與喜愛的教練領導行為，函括以上共有七個面向。

(一)知覺的教練領導行為

本研究將知覺的教練領導行為定義為：選手個人實際感

受到教練在領導過程中所表現出來的行為。包含「訓練與指導行為」、「民主行為」、「專制行為」、「關懷行為」、「獎勵行為」等五個層面。

(二)喜愛的教練領導行為

本研究將喜愛的教練領導行為定義為：選手個人對於教練所顯現出來各種的行為感到喜愛。包含「訓練與指導行為」、「民主行為」、「專制行為」、「關懷行為」、「獎勵行為」等五個層面。

三、選手滿意度

滿意度係指選手對教練領導行為的滿意度程度。本研究將選手滿意度定義為：選手對教練整體領導行為的滿意程度，並以國中女子甲組選手在【選手滿意度量表】之得分，得分越高，選手滿意度越高，反之則越低。

四、聯賽成績

將聯賽成績區分為九十八學年度排球聯賽國中女子甲組的前八名，分別為台北縣鶯歌國中、積穗國中、大觀國中，台中市雙十國中，高雄市前鎮國中，高雄縣大寮國中，屏東縣新園國中、東港國中等共八支隊伍。

五、領導行為向度

評量領導者在領導過程中所表現出不同層面的指標領導行為量表。本研究所採用之領導行為向度為「訓練與指導」、「民主行為」、「專制行為」、「關懷行為」、「獎勵行為」等五個向度。

第二章 文獻探討

本研究有關之文獻，將分成下列幾個部分進行探討：第一節教練領導行為之理論與相關研究，第二節選手滿意度之理論與相關研究，第三節相關文獻之探討。

第一節 教練領導行為之理論與相關研究

一、領導的定義

領導的定義歷經數十年的發展，至今仍舊眾說紛紜，當研究者想要嘗試對領導這個概念作出一番詮釋與評量時，Pfeffer(1977)認為有三個問題必須要考量：

- (一)領導定義的模糊與如何來評量領導這個概念。
- (二)領導效能對組織究竟有無影響性。
- (三)領導者被選取的過程。

自有人類以來，領導行為即出現，因此領導行為理論的研究，已經持續了一段相當長的時間。領導乃是領導人員運用自身的能力發揮個人影響力，建立團隊精神，激發團隊成功的動機，影響團體或個人達到組織目標，俾達成任務之管理行為(陳彥君、劉志華，2003)。Bums(1978)認為：在瞭解「領導」定義時，領導者的個人特質與行為，在定義上並不是絕對唯一的，對於組織成員與領導者之間互動的過程必須考慮，以及其他各種可能影響的因素。

雖然有許多的領導理論提供了一些成功領導合理解釋的現象，但是各學者專家均認為沒有任何一種理論或學說，可以適用於所有情境中。由表 2-1 國內外學者對領導的定義

中，我們了解領導的理論在各時期階段皆有不同之論點，概括約有下列幾種論述。第一種領導研究的是特質論，主要是聚焦在發掘領導者內在特質。其次是行為論，主要觀點在釐清領導者的行為。最後是綜合特質論與行為論的交互作用論。

表 2-1 國內、外學者對領導定義表

學者	年代	領導之定義
Fiedler	1967	「權變理論」即同時考慮到領導者的人格特質和情境的適合性而言。
Hendry	1972	「特質論」認為領導源自於偉大的領袖是天生的，他強調一位成功的領導者的獨特人格特質如聰明、積極、獨立等人格特質。
Burns	1978	領導是一個流動的雙向過程，藉由一群擁有動機及價值觀，多種政治經濟及其他資源的人，在一個競爭與衝突的環境，來瞭解個別的目標，或是領導者與其成員共同認同的目標。
黃昆輝	1986	是一種為達成組織目標的歷程，具有內部維持及外部適應的功能。
Koontz & Weihrich	1988	是一種影響力、一種技巧或一種程序，藉以影響他人使其能自願的、熱心致力於群體目標之達成。
Yukl	1989	是決定團體或組織目標，促進工作協調的行為以達成目標之影響團體持續團體文化的各種影響歷程。
Bass	1990	領導可說是團體歷程的焦點、是導引順從

		的藝術、是影響力的發揮、是權力的運用、是一種倡導行為。
盧俊宏	1994	一種在一個有組織的群體中，領導者藉其影響力來引導群體朝向某一目標前進的過程。
許士軍	1995	是在某種特定的情境下，為影響一人或一群人之行為，使其趨向達成某種群體目標之人際互動程序。
陳玉娟	1995	在組織中領導者的領導能力可影響屬下的過程，目的在使組織成員為達成組織的目標而努力。
Barrow	1997	影響個體和團體朝向設定目標的行為過程。
謝文全	2004	引導團體成員向目標的方向邁進，期能達成共同的目標的行政行為。
林育宗	2005	在一組織團體中，領導者藉其影響力的發揮與組織成員間產生交互作用，以實現組織的目標一種漸進式的動態發展過程。
陳景星	2006	是讓團隊共同參與創造過程，帶領者帶領團隊分享理念、攜手合作、朝共同目標前進，逐步完成使命。

註：本表由研究者整理。

上述有關領導的定義皆因不同的研究途徑與發展而有不同的觀點。研究者認為「領導」就是帶領指導眾人朝向既定的目標努力邁進；身為領導者就要帶給追隨者無限的希望，並且要協助追隨的人解決問題。

二、領導理論的發展

各學者對於領導的理論觀點都不同，Bryman(1992)將領導者理論的發展過程區分為「特質取向」、「領導行為取向」、「權變領導方向」及「轉型領導取向」(如表 2-2)等四個階段。茲分述如下：

表 2-2 領導理論發展之進程表

年 代	名 稱	研 究 觀 點
1940 年晚期之前	特質論 (trait theories)	領導能力是與生俱來的
1940 年晚期前 至 1960 年晚期	行為論 (behavioral theories)	領導效能及領導行為的關聯性
1960 年晚期前 至 1980 年早期	權變領導 (contingency theories)	領導取決於情境因素的結合
1980 年早期之後	轉型領導 (transformation)	具有遠見的領導

資料來源：Bryman, A. (1992). *Charisma leadership in organizations*. London: SAGE

(一) 特質論

特質理論是最早盛行的理論。其主要觀點認為：成功的領導者不論他們所處的情境是如何，他們擁有特殊的人格特徵，才使得他們能夠成為領導者。這些特質可能包括個人遠見、個人魅力、高度自信心、領導動能、異於常人的精力、耐壓性、高度的 EQ、說服力等，但是研究的結果卻無法驗證，以上任何一項特質，可以保證能成為一個成功的領導者(Yukl, 1989)。特質理論最大的缺點在於以偏概全，而忽視了不同情

境的因素。

(二) 行為論

行為論主張領導者並非取決於個人天生具有的才能，可經由學習培養而來的。只要學習有效領導者的行為，任何人都能成為領導者。因比，行為論認為領導是『雕塑』出來的。有關行為理論的研究分為二種：單層面的領導者行為理論及雙層面的領導行為理論。茲分別敘述如下：

1. 單層面的領導方式

- (1) 獨裁式的領導：由領導者決定政策，不尊重被領導者的意願分派工作，被領導者只能恭謹接受，毫無表達意見的餘地。
- (2) 放任式的領導：領導者尊重被領導者，任由被領導者做成決策並從事工作安排，自己置身於事外，只有在被要求的情況下才給予協助。
- (3) 民主式的領導：領導者尊重被領導者的意見與地位，讓被領導者參與決策與工作分派。領導者站在服務被領導者的立場，與被領導者共同工作。

2. 雙層面的領導方式

1940 年代美國俄亥俄州立大學企業研究中心(The Bureau of Business Research of Ohio State University)，將領導分為「倡導」與「關懷」兩個層面。「倡導」指的是對於組織工作的重視，即對於組織目標達成的要求；而「關懷」層面則是指對於組織成員需求的滿足、尊重與信任，讓成員有參與決定的機會，鼓勵雙向溝通。根據這兩個層面，領導方式可分為四類：

- (1)高倡導高關懷：領導者對工作相當重視，亦常關懷及滿足部屬的需要；亦即在相互尊重及信任的氣氛下，兼重組織任務及成員需要之行為。
- (2)高倡導低關懷：領導者僅強調組織任務目標的達成，而較不關心部屬的需要；亦即重視組織目標甚於部屬需要之行為。
- (3)低倡導低關懷：此一領導方式，領導者對於員工的工作與需要都漠不關心。
- (4)低倡導高關懷：領導者相當重視部屬需要的滿足，但較不重視組織的任務，亦即重視部屬需要甚於組織任務的行為。

在組織團隊中，不論採用哪一種領導方式，都必須依據團隊特質的不同，屬性不同，而採取不同的領導策略，如此才能將組織效能發揮最大功用。

(三)權變理論

權變理論是由 Fiedler 所提出，此理論自 1970 年代後逐漸成為領導理論研究的主流。其理論觀點在強調有效的領導型態是必需視領導者所處的環境而定。主要目的是在倡導領導效能的發揮，完全是依賴領導的類型與環境有利因素的配合程度，且任何領導類型只要能夠配合當時環境有利因素，都有可能發揮領導的效能。他將領導類型分為「工作取向」與「關係取向」二種。環境因素則包括了領導者與成員間的關係、工作的結構及領導者擁有的權力 (Chelladurai, 1999)。

(四)轉型領導理論(transformation)

「轉型領導」可以提昇成員工作動機進而追求較高層次的領導方式。Burns(1978)以 Maslow 需求層次理論來界定轉

型領導的意義，認為轉型領導是領導者與成員相互提升道德及動機至較高層次的歷程，使部屬能全力的投入；轉變部屬成為領導者，領導者成為推動改變的原動力。Bryman(1992)認為轉型領導與過去的領導理論所強調的主題有所不同，由表 2-3 的比較中可以知悉轉型領導強調「願景」與「使命」而不強調計畫等。

表 2-3 轉型領導所強調的主題

較不強調	較強調
計畫	願景/使命
分配責任	傳達願景
控制和問題解決	引起動機和激發鼓舞
創造例行事項和均衡	創造變革和革新
權力維持	賦予成員自主力
創造順從	創造承諾
強調契約責任	刺激額外的努力
減少領導者對成員的依附、重視理性	對成員感興趣並靠直覺
對環境的回應	對環境有前瞻作法

資料來源：Bryman, A. (1992). *Charisma and leadership in organization*, 111. London: Sage.

轉型領導強調的是組成成員各自發揮本能，採用創新、獨立自主的方式來達到組織的願景，展現出來的是積極的行為，不再拘泥於過去被動的形式。具體而言，與轉型領導有關的理論包括有魅力領導、願景領導、催化領導、道德領導、象徵性領導及需求理論等六種。

三、運動教練領導行為之理論與研究

領導行為一直是人們所關心的話題，目前運動教練領導理論的研究趨勢，有關教練領導行為的研究多數以運動情境理論為主，進而探討教練、選手與情境三者間的交互作用關係。社會心理學研究者，在其研究領域中指出，教練領導主要的目的，在探討人與人之間的互動關係，也就是教練與選手之間的互動關係。有關國內外學者之論點在運動教練領導行為方面的研究及理論觀點，分述於表 2-4：

表 2-4 運動教練領導行為的研究及理論觀點

學者	年代	理論與研究
Chelladurai	1984	認為教練與選手之間的互動行為，會直接影響到團隊成績表現的好壞，舉凡選手的學習動機、技術水準的提升、達成目標的動力、團隊士氣的培養及運動比賽的表現，皆會受到教練的影響。
Schliesman	1987	發現當選手知覺與喜愛的領導行為愈接近時，對教練的滿意度越高。
Syer	1989	認為在運動情境中，人際間的互動關係會影響成績表現，而其過程中最明顯的就是教練與選手之間的關係。
鄭伯薰	1990	論著述明，人類是群居生活的動物，生活中為了達成團體的目的，就會自然行成領導與被領導關係，而領導的風格、方式與形態也會直接影響組織的效能。
鄭敏雄	1992	認為教練是運動團體中最重要靈魂人物、主導者，除了肩負著領導運動團隊達

成組織交付的責任外，亦須維持球員之間的和諧氣氛。

- 陳玉娟 1995 研究指出，運動領導行為在情境理論主要探討的方向，是在探討教練、選手與情境三者間的交錯關係，透過對各項影響領導行為變項因素的研究，找出適當的領導模式，提供給從事運動訓練的領導者，作為參考之依據。
- 吳慧卿 2001 研究顯示教練的領導行為對於運動團隊的整體發展，選手個人的生涯規劃及最重要的「運動成績」影響甚巨。
- 蔡博隆 2002 研究指出因應不同角色需求所表現出行為、個人認知及價值觀所表現出的態度，都會影響選手的成績表現及日後的身心發展產生重大的影響。
-

註：本表為研究者自行整理

統整上述國內外學者在運動教練領導行為方面的研究及理論觀點，可發現領導者的行為、領導風格、角色扮演等，對於運動團隊的整體發展，選手的發展及團隊的運動成績有著重要的影響。目前國內從事教練領導行為的研就究者，大多採用美國運動情境領導理論學者 Chelladurai & Carron(1978)提出的多元領導模式(multidimensional model of leadership)與 Chelladurai(1994)以探討選手喜歡的與知覺的教練領導行為及教練自我知覺的領導行為關係，所設計的運動領導行為量表(Leadership Scale for Sports,LSS)，作為探討教練領導行為的研究工具。

美國運動領導理論專家 Chelladura 在 1990 年時，有關運動領導的相關研究，依據不同的情境領導理論，將教練領導行為發展出三個不同的情境領導模式：領導調節模式 (The Mediation Model)、及教練決策規模範式 (The Normative Model of Decision Styles in Coaching)、多元領導模式 (The Multidimensional Model of Leadership) 等三種模式。茲分述如下：

(一) 領導調節模式 (The Mediation Model)

領導調節模式是由 Smoll & Smith (1978) 所提出的。認為教練領導行為是由「教練的行為」、「運動員知覺教練行為」及「運動員的評價反應」等三個基本因素所構成。而這三個因素又受到「教練與選手的個別差異變項」、「教練知覺選手的想法」及「情境因素」等三類變項所影響。此理論模式採取情境理論的觀點來制定教練的領導行為，其關係如圖 2-1。

由圖 2-1 中我們可以發現，教練行為不只受到情境因素的影響，而且受到選手對教練行為的解讀所影響。因此教練個別差異變項會影響到「教練行為」及「教練所知覺選手的想法」；而選手個別差異變項則會影響「選手的知覺和回想」及「選手們的評價和反應」；再者，選手們的評價和反應又影響著「選手的知覺和回想」及「教練所知覺選手的想法」；另外，情境因素會同時影響教練的行為、教練知覺選手的想法、選手的知覺和回想、及選手們的評價和反應。

(二) 教練決策規模範式 (The Normative Model of Decision Styles in Coaching)

教練決策規模式是由 Chelladurai & Haggerty (1978) 所提出。此模式的基本論點是：因情境的不同，達成決策的最佳

方法亦有所差異。領導者在選擇決策之前，均會考慮決策的條件與品質，以及團隊成員接受決策的可行性。由於「決策」因素在領導行為佔有相當重要的地位，教練的任何決策行為都造成某種程度上影響，因此，教練在制定決策的過程中會遇到許多不同的情境問題，所以制訂出三種不同的決策類型：專制型 (autocratic decision style)、參與型 (participative decision style) 及授權型 (delegative decision style)。茲將此三種類型分述如表 2-5。

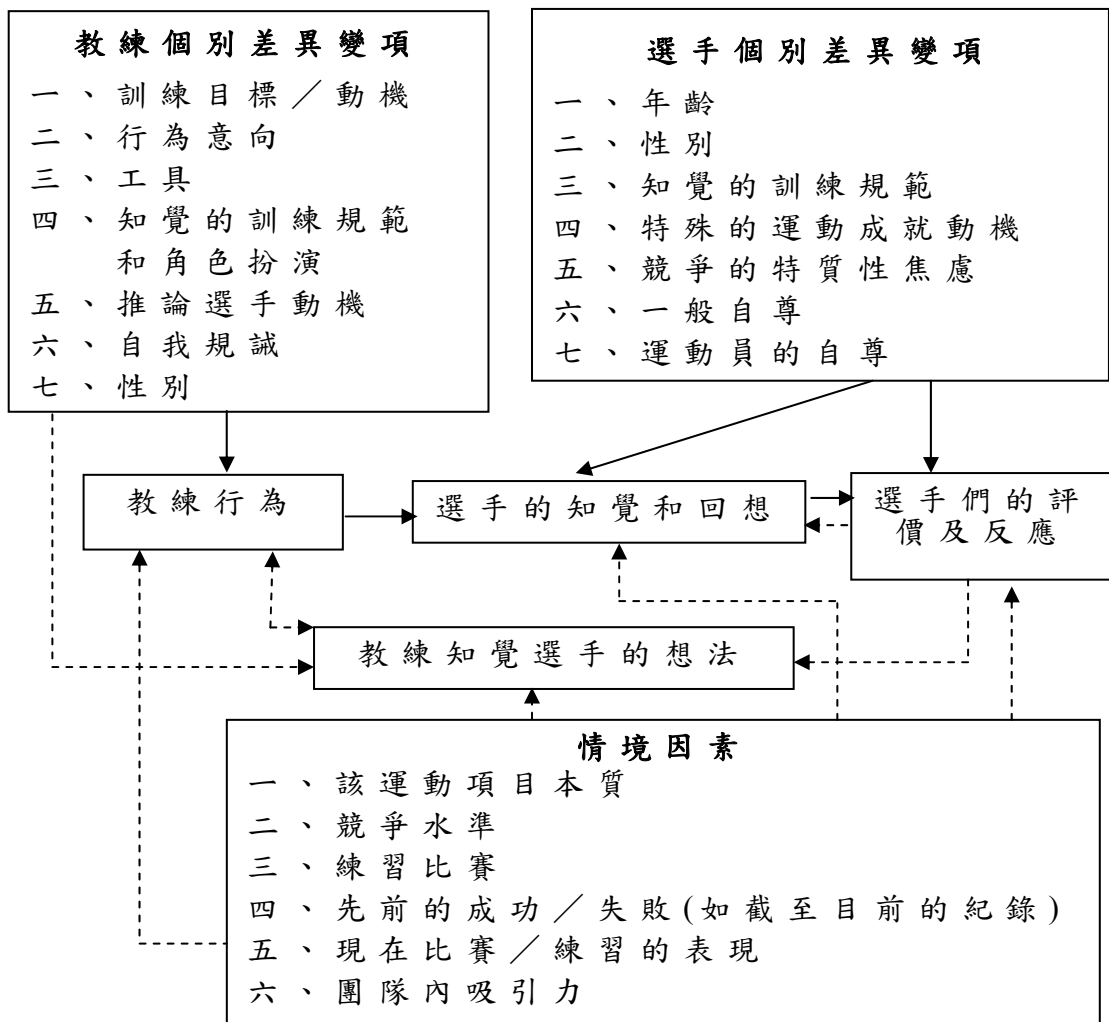


圖 2-1 領導調節模式架構圖 (Smoll & Smith, 1989)

表 2-5 不同教練決策態度之比較

名稱	內容
專制模式	僅採用自己的權威來執行所有的團隊事務，不允許團隊成員對自己的決策表示任何意見。只容許少部分的核心成員參與決策過程。
授權模式	教練會將團隊事務授權給團隊成員，團隊成員能自行作決策，分擔團隊事務。
參與模式	認為大家共同擁有團隊，所以任何的事務應由團隊成員共同參與與決策。並藉由團隊成員的互相討論來提升決策的品質。

資料來源：邱金治(2007)

(三)多元領導模式(The Multidimensional Model of Leadership)

多元領導模式係由 Chelladurai & Carron 在 1978 年提出，融合 Fiedler 的領導效能權變模式(The Contingency Model of Leadership Effectiveness)、House 的路徑-目標理論(The Path-goal Theory)、Osborn & Hunt 的適應反應理論(The Adapt Theory)、以及 Yukl 的領導差別模式(The Discrepancy of Leadership)而成(鄭志富，1995)。此理論主要應用於運動教練領導行為，其理論架構包括三個前因變項，分別為情境因素特質(situational Characteristics)、領導特質(Leader Characteristics)與成員特質(Member Characteristics)，這些前因變項分別可能會影響到三種領導行為：被要求的領導行為(Required Behavior)、領導者真正的行為(Actual Behavior)以及被喜愛的領導行為(Preferred Behavior)。而這三種領導行

為有可能會影響到三種結果變項，分別為團體成就與成員滿足感。當三種領導行為愈接近，則團體成就與成員滿足感會愈高。依據其理論模式，這些前因變項的交互作用，將會影響教練的領導行為(Chelladurai 1993)如圖 2-2 所示。

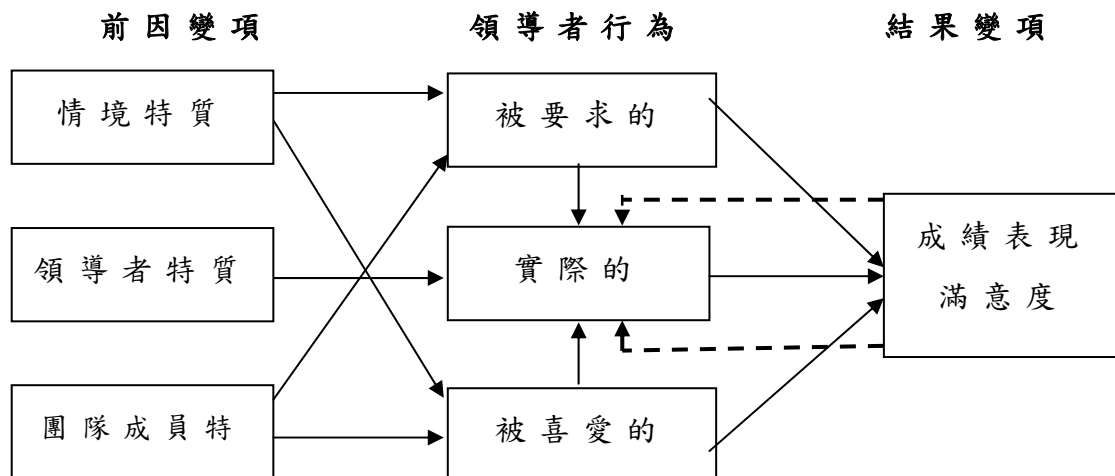


圖 2-2 多元領導模式(Chelladurai, 1993)

四、本節總結

有關教練領導行為之理論與相關研究，不論國內外的研究者均有相當多的論述，從各個不同的理論觀點來看，領導者行為最終的目的，皆以帶領組織達到最高境界，其中所採用的領導方式皆因領導者的特質而有所差異，而這些領導方式也將影響著組織的成就及成員對組織的向心力。因此，領導者的行為確實深深影響著一個組織團隊是否能達到高峰，並且壯大其聲勢，使組織團體能常常久遠存在，屹立不搖。

第二節 選手滿意度之理論與相關研究

一、滿意度之定義

在探討選手滿意度之意涵與理論之前，首先要探討的是「滿意」及「滿意度」的意義。「滿意」一詞依字義可解釋為：願望達到，沒有缺憾。國語大辭典(徐松柏，1980)將「滿意」解釋為：如所願，無缺憾。Toughg 認為「滿意」(Satisfaction)是學生對學習活動的感覺或態度，高興的感覺或積極的態度是滿意，不高興的感覺或消極的態度是不滿意。「滿意」也是需求與願望的達成，每一個人從年輕到老的成長過程中，都有不同階段的需求與願望，如果能達成則個人會感到滿足，如果達不成則個人會感到不滿足而放棄追求(蔡博隆 2002)。

Flamnger 將「滿意度」界定為需求和需要的應驗，而有完滿與足夠的感覺(李慶泰，2002)。陳昆仁(2001)指出，「滿意度」係指學生在學習活動過程中的感覺與態度，這種感覺與態度若對學生學習是喜歡或願望的學習活動，他會積極參與獲得滿足或追求達成需要之程度。

二、選手滿意度之理論

許多關於滿意度之實證性研究陸續的出現，引起許多學者根據對不同因素的分析及探討，並且陸續出現許多不同的理論。本研究將探討下列四種理論：需求層次理論(Need Hierarchy Theory)、ERG 理論(Existence, Relatedness, and Growth Theory)、公平理論(Equity Theory)、差距理論(Discrepancy Theory)。

(一)需求層次理論(Need Hierarchy Theory)

人本心理學家 Maslow 根據對人類行為的觀察，提出「需

求層次」理論的觀點，認為人類的需求是有高低層次之分的，由下而上分裂出人性需求的五個層次：生理需求、安全需求、愛與隸屬需求、自尊的需求、自我實現的需求(如圖 2-3)。Maslow 認為，個人雖然依據各種的需求而行動，但必須依照順序以滿足層次更高的需求，最後才能實現自我現實的生活。

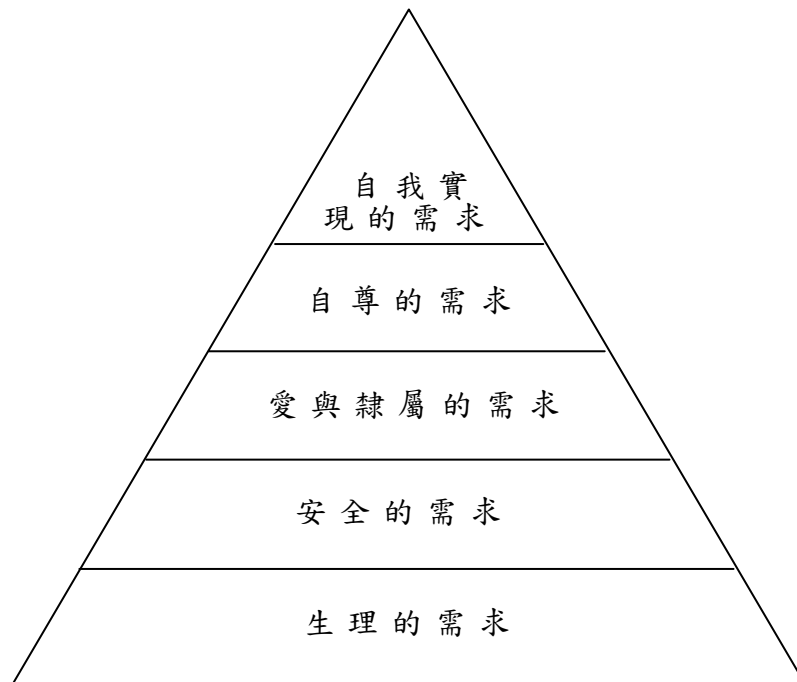


圖 2-3 人性需求的五個層次架構(Maslow, 1970)

(二)ERG 理論(Existence, Relatedness and Growth Theory)

Maslow 的需求層次理論合乎直覺邏輯且淺顯易懂，但未獲研究的實證。有些實證結果並不支持人的需求呈現如 Maslow 所謂的五個階梯層級。因此，Alderfer 將 Maslow 需求層次理論加以修訂，並將之簡化成三種類別：生存(existence)需求、關係(relatedness)需求、及成長(growth)需求，簡稱為 ERG 理論(表 2-6)。ERG 理論的各層級範疇更明確化，較符合個別差異沒明顯優先次序區別，允許個人可以同時具有兩種以上的需求。ERG 理論與 Maslow 需求層級理

論均認為，在低層需求得到滿足後，會轉而追求高層的需求；但 ERG 理論認為可能同時會有許多需求產生，它們亦均具有激勵效果，而且，在滿足高層需求的過程中受挫的話，會退而以追求低層需求取代之。大體而言，ERG 理論較符合我們對於個別差異的認識，也同時提供了更可行的激勵方式。

表 2-6 ERG 理論的三個需求層級

名稱	內容
生存需求	指維持生存的物質條件，包含所有各式各樣的生理及物質的慾望。例如：薪資、福利、口渴、及工作環境等需求。
關係需求	指人維持重要人際關係的慾望。例如：與親人、師長、部屬及朋友之間，共同分享思想情感的過程。
成長需求	指追求自我發展的慾望。有關人的發展與自我實現，即一個人努力以求工作上有創造性或個人成長方面的一切需要，這類需要之滿足得自個人充分應用其能力且需發展能力之任務。

註：本表為研究者自行整理

(三) 公平理論 (Equity Theory)

1963 年 Adams 所提出，又稱社會比較理論。認為每一個人對於自己與他人的投入會和彼此所得到的報酬結果做比較，並且設法維持一個平衡點以取得公平性；換句話說，滿足感取決於組織成員個人從工作上所得到的報償與其對工作的投入是否公平而定，其中工作投入包括：付出的時間、心力與金錢等，工作所得則為薪資、福利與地位等。員工比較標的包括：1.他人、2.系統、3.自我等三類。其中他人係指同一組織中相似工作的人；系統則指組織的薪資政策、行政管

理等；自我則是指自己所認為的投入與結果的比率。其理論主要有「投入」、「產出」及「比率」三個變項(如表 2-7)。茲分述如下：

表 2-7 公平理論的三個變項之比較

名	稱	內	容
投	入	投入學習的時間、精神及心力等。	
產	出	投入學習後所得到的成績獎勵及讚賞等。	
比	率	個人投入工作與所得報酬之比較結果。	

資料來源：邱金治(2007)

(四) 差距理論(Discrepancy Theory)

由 Lock(1969)所提出的理論。Lock 認為：滿足的程度，是個人在特定工作環境中，實際獲得的價值與預期應獲得的價值差距而定。實際結果與預期結果差距越小，則越感到滿意；越大，則越感到不滿意。

二、選手滿意度之理論

從許多研究教練領導行為的文獻中可以發現，「滿意度」經常被運用在結果變項上來加以探討，而教練與選手關係滿意度的倫理基礎，是從教育學對較是研究的理念所延伸過來的(楊純碧，1998)。教練與選手在運動情境中是一種人際互動的過程，兩者之間所產生的交互作用，會直接影響到團隊成員的動機(Chelladurai, 1984)。盧俊宏(1994)指出；影響選手滿意度的因素分為「外在因素」及「內在因素」(如表 2-8)，教練的領導行為在這種互動過程中，可以決定與選手互動的情形。所以教練在團體中擁有較大的權力及影響力，因此在整體互動過程中教練是處於優勢的那一方，此種進而影響到

教練與選手關係的優劣。

表 2-8 影響選手滿意度因素之原因

形成原因	內容
外在因素	包括：運動團隊的制度、教練領導行為、升學輔導、課業壓力、運動成績表現及獎金等。
內在因素	包括：認同感、成就感、運動本身及責任與前途發展等。

資料來源：盧俊宏(1994)

綜合上述可以發現，領導者任何一種行為模式，對組織成員及彼此之間的關係會有所影響與改變。在團隊中，選手來自不同的背景及不同的習慣，假如運動教練領導的方式忽略選手的個別差異，選手在運動表現上及教練的滿意度有可能產生極大的差距；也許部份的選手在運動表現上會產生激勵作用以及出現高度的滿意度，但是也有可能有部分的選手則無法產生相同的結果。所以在體育運動的領域中所涉及的變數較為廣泛，如何找出最佳的領導模式，是所有運動管理學者所期盼的。因此，找出最適合教練與選手之間的有效領導行為模式，不但有助於團隊的合作，更可以增加團隊的向心力，進而追求更佳的成绩表現，如此才是增進教練、選手間滿意度最有效的方法。

三、本節小結

有關選手滿意度之理論與相關研究指出，每個人對滿意度的感受均不同，而選手的滿意度會因領導者所採用的領導方式而有所差異，這些領導方式也將影響著組織成員的滿意情形，而組織成員的滿意情形亦將影響著他對組織的信任感及對組織的向心力。因此，在探討選手滿意度時必須由多方面來深入研究才能確實找出影響滿意度的關鍵，並解決問題。

第三節 相關文獻之探討

一、教練領導行為之相關研究

有關國內學者對教練領導行為相關文獻研究之探討，茲列舉國內部分學者之相關研究分述下(表 2-9)：

表 2-9 教練領導行為相關文獻研究之探討

研究者	研究對象	研究結果
黃金柱 (1990)	87 位左 訓中心的 選手	1. 教練領導行為與選手對教練的滿意度有關。 2. 男性選手較女性選手知覺到教練更強調「關懷行為」。大專選手知覺教練有較多的「訓練與指導」及「關懷行為」，並且喜歡教練的「訓練與指導」及「關懷行為」。高中選手較喜歡教練的「民主行為」。射箭、桌球及羽球選手比現代五項選手更喜歡教練強調「訓練與指導」。
莊艷惠 (1997)	185 位大 專選手	知覺的教練領導行為，對團隊凝聚力及內在動機有不同的預測結果，喜好與知覺的教練行為有顯著差異，在權威行為上知覺的分數較高。
楊純碧 (1998)	587 位大 專甲組選 手	1. 選手喜歡教練的「民主行為」，較不喜歡教練的「專制行為」。 2. 「訓練與指導」、「民主行為」、「獎賞行為」、「社會支持行為」能有效預測教練與選手關係滿意度。

表 2-9 教練領導行為相關文獻研究之探討(續一)

吳國銑 (2000)	247 位大專 田徑、 桌球選手	<p>1. 男性選手知覺教練有較高的「訓練與指導」、「民主行為」、「關懷行為」及「獎勵行為」。</p> <p>2. 訓練時間較短的選手知覺到教練有較高的「訓練與指導」、「關懷行為」及「獎勵行為」；運動成就較高者知覺到教練有較高的「專制行為」。</p>
蔣憶德 陳淑滿 葉志仙 (2001)	530 位國內 甲組男、女 (棒、籃、 排、足球)	<p>1. 女性選手比男性選手知覺教練有較高的「訓練與指導」及「社會支持行為」；男性選手比女性選手知覺教練有較高的「專制行為」。</p> <p>2. 籃球選手比足球選手知覺教練有較高的「訓練與指導」；排球選手比棒球、足球及籃球選手知覺教練有較高的「專制行為」；棒球與籃球選手比排球選手知覺教練有較高的「關懷行為」；棒球選手知覺教練有較高的「獎勵行為」。</p>
李炯煌 (2002)	162 位高中 男、女 手球選手	<p>1. 男子選手知覺「關懷行為」、「專制行為」、「民主行為」均能顯著預測教練-選手關係滿意度，而知覺「關懷行為」、「專制行為」、「訓練與指導」則是領導能力滿意度之主要預測變項。</p> <p>2. 女子選手知覺「關懷行為」能顯著預測教練與選手關係滿意度的要預測變項。</p>

表 2-9 教練領導行為相關文獻研究之探討(續二)

蔡博隆 (2002)	143 位高 中女子甲 組籃球選 手	<p>1. 選手知覺與喜歡的教練領導行為，對「訓練與指導」較高，對「權威行為」最低。選手滿意度方面，對球隊及教練領導行為的整體表現較滿意，對成績表現最不满意。</p> <p>2. 不同背景變項的選手知覺的教練領導行為，在「參加球隊年資」、「球齡」、「運動成就」、「聯賽名次」達顯著差異；喜歡的教練領導行為，在「年齡」、「年級」、「參加球隊年資」、「球齡」、「運動成就」、「聯賽名次」均達顯著差異。</p> <p>3. 「關懷行為」、「訓練與指導」、「權威行為」對教練的整體領導行為滿意度，具有較高的預測力。</p>
賴世堤 (2002)	291 位高 中、職田 徑選手	<p>1. 高中、職選手知覺的教練領導行為依序是「訓練與指導」、「獎勵行為」、「關懷行為」及「專制行為」。</p> <p>2. 不同背景變項(性別、學校別)在「訓練與指導」、「民主行為」、「關懷行為」、「獎勵行為」及「整體領導行為」有顯著差異存在。</p>
詹淑月 游能揚 郭國隆	284 位國 中甲組男 女排球選 手	<p>1. 男子選手明顯知覺教練的「訓練與指導」、「關懷行為」、「專制行為」、「民主行為」、「獎勵行為」及「整體領導行為」。</p>

表 2-9 教練領導行為相關文獻研究之探討(續三)

黃碧月 廖智雄 (2003)	2.運動年齡 4-5 年的選手較運動年齡 6 年 以上的選手更能知覺「訓練與指導行 為」。運動年齡 3 年以下的選手較運動年 齡 6 年以上的選手更能知覺「專制行 為」。運動年齡 4-5 年的選手較運動年齡 6 年以上的選手更能知覺教練的「整體領 導行為」。	
	3.國家級選手比區(中)運級選手及校隊 級選手更能知覺「訓練與指導」、「關懷 行為」、「整體領導行為」。區(中)運級 選手比校隊級選手更能知覺「專制行 為」。國家級選手比區(中)運級選手更 能知覺「民主行為」、「獎勵行為」。校隊 級選手比區(中)運級選手更能知覺教 練的「訓練與指導」、「關懷行為」、「整 體領導行為」。	
蕭嘉惠 (2003)	230 位大 專第一級 男、女排 球選手	1.教練應提高「訓練與指導」、「關懷行 為」、「民主行為」及「獎勵行為」，以縮 小選手對教練領導行為的「期望」與「實 際」之差距。 2.教練應了解選手的差異及選手實際的需 求與期望，並正視選手期望的與實際感 受到教練的領導行為之間的差異，進而 縮小差異提高選手滿意度，是現階段從

表 2-9 教練領導行為相關文獻研究之探討(續四)

		<p>教練工作者應努力的方向。</p> <p>3. 選手知覺與喜愛的教練領導行為有差距，能有效預測選手對成績表現及教練領導行為的滿意度。</p>
羅振財 (2004)	558 位國小田徑選手	<p>1. 苗栗地區國小田徑代表隊選手知覺教練領導行為之分量表部分以「訓練與指導」平均得分最高，依次為「獎勵行為」、「關懷行為」、「民主行為」及「權威行為」。</p> <p>2. 性別、年齡、校隊年資、運動成就及學業成就與知覺的教練領導行為達顯著差異。</p> <p>3. 「關懷行為」、「民主行為」、「權威行為」及「訓練與指導」可預測選手對教練整體行為之滿意度。「關懷行為」及「訓練與指導」可預測選手對個人運動項目的成績滿意度。「民主行為」及「獎賞行為」可預測選手對整體成績的滿意度。</p>
吳益勝 (2004)	182 位高中男子甲組排球選手	<p>年齡較低的選手知覺教練有較高的「民主行為」；球齡較高的選手知覺教練有較高的「專制行為」；私校的選手知覺教練有較高的「訓練與指導」；訓練天數較多的選手知覺教練有較高的「民主行為」。</p>

表 2-9 教練領導行為相關文獻研究之探討(續五)

劉雅燕 (2005)	131 位大專院校橄欖球選手	<p>1. 大學院校橄欖球隊選手知覺教練領導行為，得分高低依序為「訓練與指導行為」、「關懷行為」、「獎勵行為」、「民主行為」、「專制行為」</p> <p>2. 顯示大學院校橄欖球選手在教練的訓練與指導下，可以增進選手的技術，以提升團隊成績。</p>
李麗珍 陳淑滿 (2005)	708 位選手(男生 = 364、女生 = 344)	<p>1. 發現知覺教練領導行為各個分量表，在不同性別與獎學金等級並無交互作用存在。</p> <p>2. 知覺民主行為方面，發現知覺民主行為男籃、女籃、田徑、羽球、棒球方面，部分獎學金顯著高於沒有獎學金與全額獎學金；其中沒有獎學金又顯著高於全額獎學金。</p> <p>3. 在知覺專制領導行為方面其主要效果發現全額獎學金知覺社會支持行為與知覺正向回饋，在主要效果分析中發現均為男生顯著高於女生。</p>
王耀聰 (2005)	829 位高中男、女田徑選手	<p>1. 男性選手知覺其教練展現的「高訓練與指導、高民主、高關懷與高獎勵」的領導行為組型，與「高社交和生活機會、高社會認同合獎勵、高活動本身與高知覺能力」之運動樂趣來源組型有關。</p> <p>2. 女性選手知覺其教練展現的「低民主與</p>

表 2-9 教練領導行為相關文獻研究之探討(續六)

低關懷」的領導行為，與「低活動本身與低知覺能力」之運動樂趣來源組型有關；女性選手知覺其教練展現的「高訓練與指導、高民主、高關懷與高獎勵」的領導行為組型，亦與「高社交和生活機會、高社會認同合獎勵、高活動本身與高知覺能力」之運動樂趣來源組型有關。

王元聖 (2006)	200 位大專院校甲組跆拳道選手	大專院校甲組跆拳道選手認知教練領導行為，依序為訓練與指導行為、獎勵式行為、民主式行為、關懷式行為及權威式行為。
李竹圍 石偉園 陳榮山	288 位高中手球男女選手及	1. 高中選手知覺教練領導行為「專制行為」最高，其次「關懷行為」、「民主行為」、「獎勵行為」、「指導與訓練行為」最低。
葉國輝 (2006)	178 位大專院校男女選手	2. 大學選手知覺教練領導行為「專制行為」最高，其次為「關懷行為」、「民主行為」、「指導與訓練行為」、「獎勵行為」最低。

註：本表為研究者自行整理

上述有關教練領導行為之意義及內涵加以歸納，可以發現各學者所研究的教練領導行為有哪些向度，從表 2-10 得知大多數學者認為有關教練領導行為的研究，多數包含以下五個向度：「訓練與指導」、「民主行為」、「專制行為」、「獎勵行為」及「關懷行為」等。本研究採用 Chelladurai(1994)所設

計的運動領導行為量表 (Leadership Scale for Sports, LSS) 作為教練領導行為的研究工具，將教練領導行為的量表分為「訓練與指導」、「民主行為」、「專制行為」、「獎勵行為」及「關懷行為」等五個向度來進行測量。

表 2-10 國內學者對教練領導行為研究的重要向度表

人名 年代	向度	訓練與指導	教學與訓練	民主行為	專制行為	權威行為	獎勵行為	關懷行為	社會行為支持	回饋
黃金柱 (1990)		✓		✓	✓		✓	✓		
莊艷惠 (1997)			✓	✓		✓	✓		✓	
楊純碧 (1998)		✓		✓	✓		✓		✓	
吳國銑 (2000)		✓		✓	✓		✓	✓		
蔣憶德 (2001)		✓		✓	✓				✓	✓
蔡博隆 (2002)		✓		✓		✓		✓		✓
李炯煌 (2002)		✓		✓	✓		✓	✓		
賴世堤 (2002)		✓		✓	✓		✓	✓		
蕭嘉惠 (2003)		✓		✓	✓		✓	✓		
詹淑月 (2003)		✓		✓	✓		✓	✓		
羅振財 (2004)		✓		✓		✓	✓	✓		
吳益勝 (2004)		✓		✓	✓		✓	✓		
王耀聰 (2005)		✓		✓	✓		✓	✓		
李麗珍、陳淑滿 (2005)		✓		✓	✓				✓	✓
劉雅燕 (2005)		✓		✓	✓		✓	✓		
王元聖 (2006)		✓		✓		✓	✓	✓		
李竹園、石偉園、陳榮山、葉國輝 (2006)		✓		✓	✓		✓	✓		

註：本表為研究者自行整理

二、教練與選手關係滿意度之相關研究

有關國內學者對教練與選手關係滿意度相關文獻研究之探討，茲列舉國內部分學者之相關研究分述下(表 2-11)：

表 2-11 教練與選手關係滿意度相關文獻探討之研究

研究者	研究對象	研究結果
Horne&	83 位大學	
Carron (1985)	排球、籃球、田徑及游泳選手與教練	教練表現之「訓練與指導行為」、「正面回饋行為」及「關懷行為」與選手的知覺越一致，選手的滿意度也愈高。
Weiss& Friedrichs (1986)	251 位大學籃球選手	1.以團隊為分析單位：知覺教練領導行為為對團隊滿意度及正面回饋行為的預測度最高。 2.以個人為分析單位：「民主行為」與「關懷行為」對運動員滿意度有顯著影響。
黃金柱 (1990)	78 位左訓中心的選手	1.男性選手知覺教練的「訓練與指導」、「民主行為」、「關懷行為」及「獎勵行為」，與選手對教練領導行為的滿意度呈正相關；女性選手知覺教練的「訓練與指導」、「民主行為」及「獎勵行為」與選手對教練行為的滿意度呈正相關。 2.國中和高中選手知覺教練的「訓練與指導」，與選手對教練領導行為的滿意度呈相關；大專選手知覺教練的「訓練與指導」、「民主行為」、「關懷

表 2-11 教練與選手關係滿意度相關文獻探討之研究(續一)

		行為」及「獎勵行為」，與選手對教練領導行為的滿意度呈正相關。
		3. 國家代表隊選手與非國家代表隊選手知覺教練的「訓練與指導」、「民主行為」、「關懷行為」及「獎勵行為」與選手對教練領導行為的滿意度呈正相關。
邱聯榮 (1991)	79 年四支職業棒球選手	探討職業棒球選手的工作環境知覺、工作滿意與教練團領導行為對成績表現的影響，結果發現；教練的「體恤」因素對工作的滿意最有預測力。
鄭敏雄 (1992)	425 位大專田徑及排球選手	1. 男性選手較滿意教練的人際領導能力與選手的個人成績表現。 2. 選手參加目前運動團隊的時間愈短，對教練的人際領導能力滿意度越高；參加 3-5 年的選手，隊教練的專業領導能力滿意度最高；參加 1 年以下的選手，對個人的運動成績表現滿意度最高；參加 1 年以下的選手，對團隊的運動成績表現滿意度最高。
陳玉娟 (1995)	310 國、高中及大專游泳選手	1. 男性選手較女性選手喜歡教練的「民主行為」與「專制行為」，並知覺其教練表現較多之「訓練與教學」、「民主行為」及「獎勵行為」。

表 2-11 教練與選手關係滿意度相關文獻探討之研究(續二)

		<p>2.教練的「獎勵行為」有效的預測選手對個人成績表現的滿意度，「關懷行為」能有效的預測選手對團隊成績表現的滿意度；「訓練與指導」、「獎勵行為」、「專制行為」、及「關懷行為」，能有效的預測選手對教練領導行為的滿意度，其中「專制行為」的預測值是負值；「訓練與指導」、「專制行為」及「民主行為」，能有效預測選手的成績表現，其中「專制行為」及「民主行為」的預測值是負值。</p>
馬君萍 (1999)	119 位大專女子第一級排球選手	<p>1.滿意度與知覺的「訓練與教學」、「民主行為」、「社會支持行為」以及「獎勵還贊賞行為」呈正相關，而與「權威行為」呈負相關。</p> <p>2.滿意度、喜愛與知覺的「訓練與教學」、「民主行為」、「權威行為」、社會支持行為」以及「獎勵還贊賞行為」差異呈相關。</p> <p>3.知覺的教練領導行為與喜愛與知覺得的教練領導行為差異皆能有效預測選手的滿意度，而知覺的教練領導行為有較高興的預測力。</p>

表 2-11 教練與選手關係滿意度相關文獻探討之研究(續三)

鄭松益 (2001)	436 位高 中排球選 手	<p>1.訓練過程中對教練領導行為的滿意度高於成績表現。</p> <p>2.男性級年齡較大的選手，知覺教練表現較高的「專制行為」；男性級年齡較長的選手，知覺教練表現較高的「獎勵行為」；成就較高、球齡較長、團隊年資較長及高三的選手，知覺教練表現較高的「關懷行為」；成就較高、球齡較長及團隊年資較長的選手知覺教練表現較高的「訓練與指導行為」；團隊年資較長及高三的選手知覺教練表現較高的「民主行為」。</p> <p>3.國家級、球齡較長集團對年資較漲的選手，隊教練領導行為的滿意度較高；男性、團體年資較長及高二的選手，對成績表現的滿意度較高。</p> <p>4.教練的「關懷行為」、「獎勵行為」及「專制行為」能有效的預測選手對教練領導行為的滿意度。</p>
何全進 (2002)	336 位(國 中~大學) 男子籃球 選手	<p>1.國中選手喜愛「訓練與指導」高於大學選手；國中選手喜愛「民主行為」、「社會支持行為」高於大學及高中選手；國中選手知覺的「民主行為」、「社會支持行為」高於大學及高中選手；高中選手</p>

表 2-11 教練與選手關係滿意度相關文獻探討之研究(續四)

		<p>知覺「專制行為」高於大學選手。</p> <p>2.全體選手喜愛的「訓練與指導」、「獎勵行為」、知覺的「訓練與指導」、「民主行為」、「社會支持行為」、「獎勵行為」與滿意度呈正相關，唯知覺的「專制行為」呈負相關。</p> <p>3.全體選手「知覺的訓練與指導」、「喜愛的民主行為」、「知覺的專制行為」、「喜愛的專制行為」能預測選手滿意度，而「知覺得訓練與指導」有較高的預測力。</p>
吳益勝 (2004)	436 位高中排球選手	<p>年齡較低的選手知覺教練有較高的「民主行為」；球齡較高的選手知覺教練有較高的「專制行為」；私校的選手知覺教練有較高的「訓練與指導」；訓練天數較多的選手知覺教練有較高的「民主行為」。</p>
彭譯箴 李文娟 謝素貞 (2004)	320 名高中甲組籃球選手	<p>1.男、女選手對教練領導行為之滿意度沒有明顯差異。</p> <p>2.教練領導行為的五個向度均能有像效的預測滿意度，其中以「訓練與指導」具有較大的預測力。</p> <p>3.知覺與喜好教練領導行為之差異情形以「訓練與指導」及「專制行為」，可有效預測滿意度。</p>

表 2-11 教練與選手關係滿意度相關文獻探討之研究(續五)

張家名	216 位社	1.教練的領導行為會正面影響選手的滿意度。
徐欽賢	會、大專	
曾崑輝	及高中曲	2.從影響效果來看，以教練領導行為對
(2005)	棍球選手	選手滿意度的直接效果表現較佳。
劉雅燕	131 位中	發現大學院校選手對於運動成績表現
(2005)	正盃橄欖	的滿意度大於教練領導能力。
	球錦標賽	教練對於中正盃橄欖球賽的重要性不
	大專院校	及於大專盃，抱著讓選手增加比賽經驗
	橄欖球選	的態度，相對的在訓練上較為放鬆，所
	手	以球員能夠盡情的展現實力。
王元聖	200 位大	大專甲組跆拳道選手認知教練的領導
(2006)	專院校甲	行為，除了權威式領導行為呈現負相關
	組跆拳道	外，其餘在訓練與指導行為、關懷式行
	選手	為、獎勵式行為及民主式行為有強烈的
		正相關，並且具有高相關的滿意度。

註：本表為研究者自行整理

三、本章總結

綜合以上所有的研究，我們可以發現，教練領導行為是否得當，將影響團隊成員的感受，而且教練與選手之間的關係及選手對教練的滿意度也會隨著教練的領導行為而產生變化，此變化不會因為運動項目的不同而產生太大的差異。國內現在的教育方式已進入民主時代，教練在領導成員之際，除了追求較高成績的目標外，對於領導團隊成員過程中所展現出的領導行為，是否會影響團隊的滿意度，這些都將會影

響團隊運動成績的表現。因此，對於教練領導行為及教練與選手之間的相關事項之研究有其探討的必要性。

第三章 研究方法與步驟

本研究主要在探討國中女子甲組排球聯賽選手其知覺的與喜愛的教練領導行為，並探討其是否有效預測選手的滿意度。茲將本章的研究過程、方法及步驟說明如下。共分為五節：第一節研究架構、第二節研究步驟、第三節研究對象、第四節研究工具編制、第五節資料處理。

第一節 研究架構

依據本研究目的，參酌相關文獻之後，提出本研究之架構，如圖 3-1 所示。

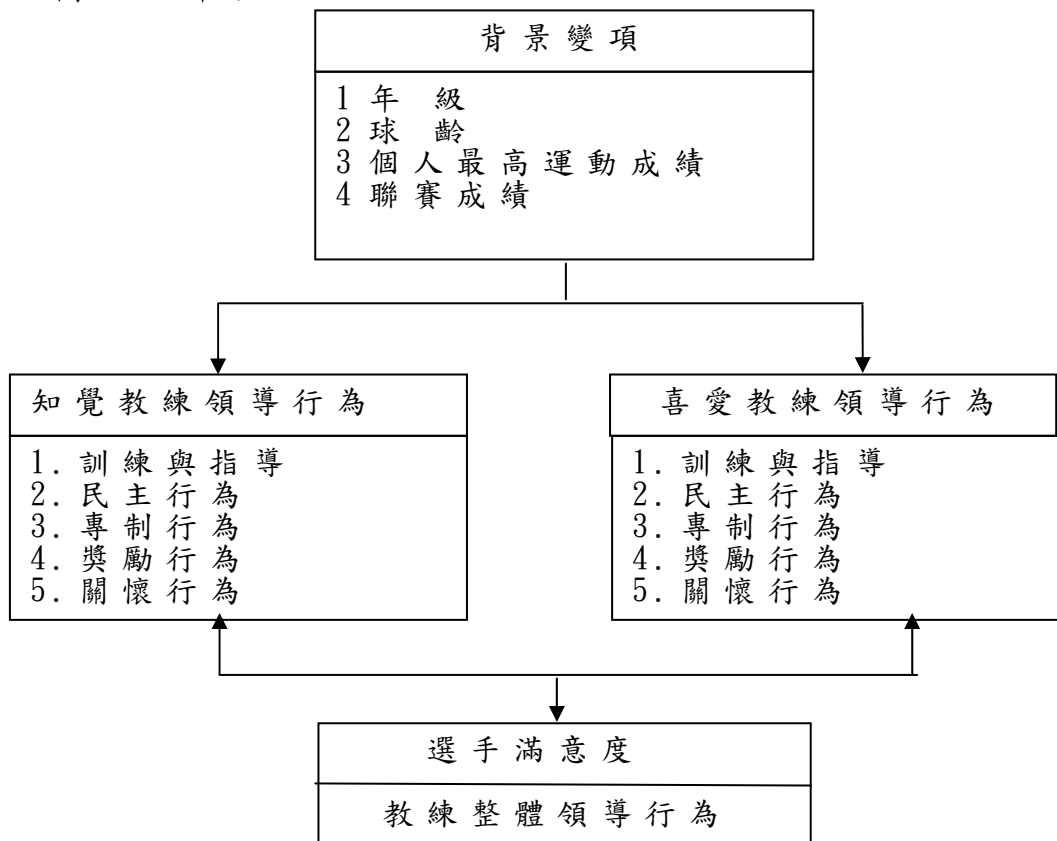


圖 3-1 研究架構

第二節 研究方法與步驟

經由研究背景形成概念後，著手進行相關資料及文獻的蒐集、確定研究主題、決定主要變項及建立研究假設與架構，並將所得之資料經分析與整理後(如圖 3-2)，提出研究結果與討論。

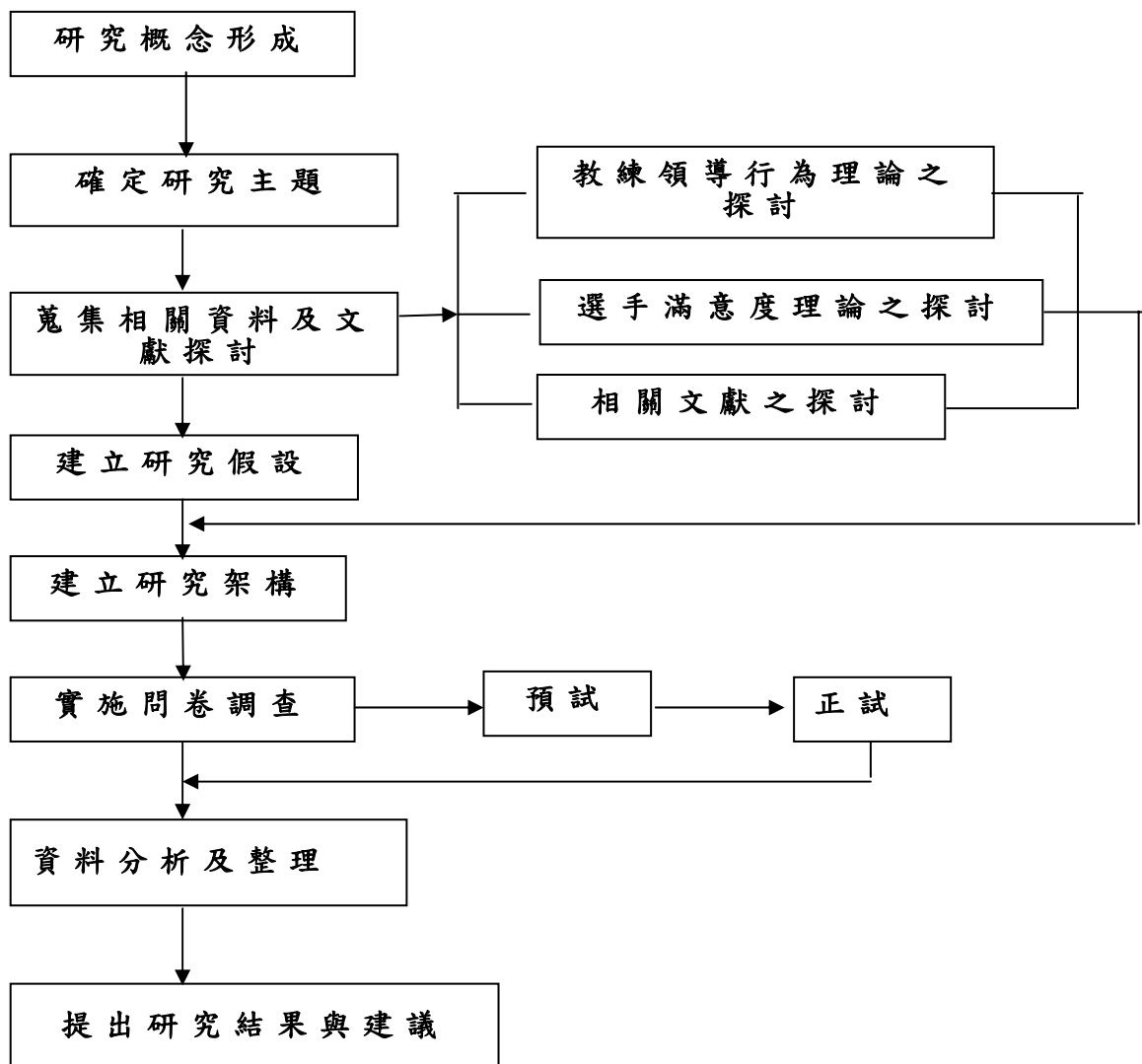


圖 3-2 研究步驟

第三節 研究對象

一、預試問卷研究對象

本研究預定於九十九年一月二十六日以後，以九十八學年度國中女子甲組排球聯賽之選手為研究預測試樣本，進行問卷預試。採立意抽樣之方式，抽取高雄市前鎮國中 17 名選手及屏東縣新園國中 18 名選手等二支隊伍，共計 35 份問卷，回收問卷後剔除填答資料不符者，有效問卷回收率為 94%，進行整理、分類。受試學校名稱，如表 3-1 所示：

表 3-1 預試學校統計樣本摘要表

預試學校	性別	施測問卷	回收有效問卷	回收率
高雄市前鎮	女	17 份	16	94%
屏東縣新園	女	18 份	17	94%
總計		35 份	33	94%

二、正試問卷研究對象

本研究擬訂於九十九年三月份，以九十九學年度國中女子甲組排球聯賽選手為對象，進行問卷調查。問卷經由研究者先以電話聯繫，請各校教練予以協助，並說明問卷目的與填答方式，再以郵寄方式至各學校逕行調查。本研究針對參加女子甲組排球聯賽之 8 支隊伍發出問卷，受試學校及正試樣本，如表 3-2 所示：

表 3-2 正式受試學校及人數統計樣本摘要表

正式受試學校	性別	施測問卷 (份)	回收有效問卷 (份)	回收率 (%)
台北縣積穗國中	女	18	16	89
台北縣鶯歌國中	女	14	12	86
台北縣大觀國中	女	15	11	73
台中市雙十國中	女	18	15	83
高雄市前鎮國中	女	17	11	65
高雄縣大寮國中	女	16	13	81
屏東縣新園國中	女	18	15	83
屏東縣東港國中	女	12	12	100
總計		128	105	82

第四節 研究工具編制

本研究採用問卷調查法，以了解國中女子甲組排球聯賽選手知覺的與喜愛的教練領導行為及滿意度差異之情形，並參考與理解、再分析各學者之文獻與研究後，研究者將其命名為「國中女子甲組排球教練之領導行為與選手滿意度調查問卷」，問卷的主要內容分為以下三部分：

一、基本人口變項資料

本研究之背景變項資料包含年級、球齡、個人最高運動

成績、聯賽成績等四個變項。

二、教練領導行為量表

本研究之教練領導行為量表，包含「知覺的教練領導行為量表」與「喜愛的教練領導行為量表」兩部分，此量表由鄭志富、蕭嘉惠、牟鍾福(1997)根據 Chelladurai(1994)所設計的運動領導行為量表(Leadership Scale for Sports, LSS)，經過翻譯、修訂、施測及信度、效度之考驗後，所編製而成的運動領導量表(中文表)。另外參考蔡博隆(2002)所編製之「高中女子籃球教練之領導行為與選手滿意度調查問卷」及羅振財(2004)所編製之「苗栗地區國小田徑代表隊教練領導行為與選手滿意度調查問卷」，重新編製 35 題問卷題目，採用李克特(Likert-type scale)五點量表計分，從非常不喜愛、不喜愛、普通、喜愛、非常喜愛，分給予 1、2、3、4、5 分，其得分愈高表示愈趨向該知覺的與喜愛的教練領導行為。預試問卷經受試者填答及回收後，隨即進行統計分析，以項目分析、因素分析建構量表之效度，以 Cronbach α 內部一致性係數考驗問卷的信度。

三、選手滿意度量表

本研究之選手滿意度量表，由陳玉娟(1995)彙整多位專家學者之意見所編製而成的滿意度量表，並參考蔡博隆(2002)所編製之「高中女子籃球教練之領導行為與選手滿意度調查問卷」，重新編製 5 題問卷題目，包含「教練整體的領導行為」。其題目分別為：(一)我對教練整體的「訓練與指導行為」感到滿意的程度。(二)我對教練整體的「民主行為」感到滿意的程度。(三)我對教練整體的「專制行為」感到滿意的程度。(四)我對教練整體的「獎勵行為」感到滿意的程度。(五)

我對教練整體的「關懷行為」感到滿意的程度。

(一)項目分析

本研究採各題與總分之相關與決斷值(CR)進行項目分析，每題之相關係數須達.40以上，且t值達顯著水準值，方可使用。由預試回收之資料分析得知第6、13、14、16、22、23、24、25、26、27、28、29、30、31、32、33、34、35題與總分之相關係數未達顯著水準，且決斷值亦未達顯著水準，故予已刪除(如表3-3)。

(二)信度

本研究採Cronbach α 內部一致性來考驗信度，從預試回收之資料，扣除經由項目分析刪除之問題後，九十八學年度國中女子甲組排球聯賽選手之排球教練之領導行為量表的整體 $\alpha=0.669$ ，其中「專制行為」、「民主行為」、「訓練與指導」、「獎勵行為」、「關懷行為」之信度依序為 $\alpha=1.000$ 、 0.907 、 0.884 、 0.891 、 0.886 ，顯示本研究採用量表具有良好的信度。

(三)效度

本研究所使用之量表係經由專家學者研究修訂而成，已具有良好之建構效度，並經由項目分析後刪除未達顯著水準之題目，且量表內部一致性相當高，顯示該量表之穩定性已足夠。

表 3-3 國中女子甲組排球教練之領導行為預試量表項目分析
摘要表

題 目	相 關 值	決 斷 值 (CR)
1.確實要求選手遵行他(她)所擬訂的訓練計畫與比賽目標	.60**	3.95**
2.個別指導每位選手的運動技術	.62**	4.59***
3.利用各種訓練器材，幫助選手提昇體能	.73**	5.77***
4.關心選手的努力的程度，是否達到預期的目標	.68**	3.43**
5.教導選手該項運動項目的規則及戰術	.71**	5.20***
6.讓所有選手知道她(他)對每一位選手的期望	.57**	2.77*
7.花時間改正選手錯誤的動作及行為	.70**	4.43***
8.盡量與選手建立更親近的關係	.61**	4.60***
9.表現出他(她)對選手的關心	.70**	4.95***
10.觀察每位選手都能發揮潛能	.76**	4.43***
11.重視每位選手的個人福利	.71**	4.06***
12.幫助選手解決他們的個人問題(如生活、課業)	.69**	4.47***
13.關心選手之間的相處是否融洽	.57**	2.83*
14.鼓勵選手信賴教練	.44**	2.95**
15.關心優秀表現的選手，是否有得到獎勵	.73**	3.62**
16.當選手盡了最大的努力後，會的到教練的讚賞	.62**	2.67*

表 3-3 國中女子甲組排球教練之領導行為預試量表項目分析摘要表(續一)

17.對於表現良好的選手，給予即時的口頭獎勵	.65**	4.06***
18.在選手有出色表現的時候，讓選手知道	.64**	5.03***
19.在選手達成教練擬定的目標時，給予讚賞	.63**	5.97***
20.在別人面前公開稱讚選手優秀的表現	.46**	3.58**
21.該獎賞時才給予獎賞	.57**	3.05**
22.在他(她)說話時，不喜歡選手提出問題	-.35*	2.71*
23.對於某些觀點都不願意讓步	.07	0.38
24.在做計畫時，都以教練自己的意見為主	.29	1.89
25.不允許選手當眾反駁他(她)的意見	-.02	0.27
26.顯現嚴厲的表情，使選手對他(她)感到畏懼	.46**	2.22*
27.與選手保持冷淡及疏遠的態度	.17	0.51
28.常以命令的方式來指導選手	.40*	1.67
29.讓選手依照他自己的進度練習	.28	1.61
30.讓所有的選手共同參與球隊決策的制定過程	.30	1.66
31.鼓勵所有的選手對訓練的方式提出建議	.14	0.76
32.讓所有的選手來決定球隊的訓練進度	.31	1.66
33.在重要的訓練事務上，徵詢所有選手意見	.40*	1.98
34.讓選手自己決定比賽時要使用的策略	.25	1.55
35.鼓勵所有的選手去設定自己的目標	.20	0.55

*p<.05, **p<.01, ***p<.001

第五節 資料處理

本研究以 SPSS for Windows 12.0 統計套裝軟體進行資料處理，茲將統計方法說明如下：

- 一、採用描述統計(descriptive statistics)來解釋國中女子甲組排球聯賽選手知覺的及喜愛的教練領導行為與整體滿意度之現況。
- 二、採用重複量數相依樣本 ANOVA t 考驗探討知覺的與喜愛的教練領導行為各因素內涵之差異情形。
- 三、採用獨立樣本單因子變異數分析(one-way ANOVA)，探討不同選手之年級、球齡、個人最高運動成就及運動經驗，在知覺的及喜愛的教練領導行為、整體滿意度上，是否達顯著差異。若有顯著差異時，再利用變異數的同質性檢定(Test of Homogeneity)來決定其事後比較統計方法，其變異數同質性檢定的 P 值如果 $>.05$ 再以 LSD 法進行事後比較；其顯著差異值如果 $<.05$ 再以 Tamhane 法進行事後比較。
- 四、採用多元逐步迴歸，探討教練的行為對選手滿意度之預測情形。
- 五、本研究之統計顯著水準定為 $\alpha=.05$ 。

第四章 結果與討論

本章係依據「國中女子甲組排球聯賽教練領導行為與選手滿意度調查問卷」，以 98 學年度國中女子甲組排球聯賽參加決賽之隊伍，共八隊，128 位選手為對象(表 4-1)，進行研究調查。所有資料經 SPSS for windows 12.0 統計分析處理後，依據研究目的與假設來訂定，將結果分為以下五節：第一節國中女子甲組排球聯賽選手知覺的教練領導行為之內涵分析；第二節國中女子甲組排球聯賽選手喜愛的教練領導行為之內涵分析；第三節國中女子甲組排球聯賽選手知覺的教練領導行為在不同背景變項構面中之差異分析；第四節國中女子甲組排球聯賽選手喜愛的教練領導行為在不同背景變項構面中之差異分析；第五節國中女子甲組排球聯賽選手構面中知覺的與喜愛的教練領導行為滿意度之預測分析。

表 4-1 受試者各變項之基本統計資料

變項	組別	人數	百分比
性別	女	128	100%
年級	國一	33	31%
	國二	42	40%
	國三	30	29%
球齡	三年以下(含)	16	15%
	三至五年	23	22%
	五年以上(含)	65	63%
個人最高運動成就	校隊級	15	14%
	縣市級	15	14%
	聯賽級	67	64%
	國家級	8	8%
聯賽成績	一、二名	37	35%
	三、四名	40	38%
	五、六名	18	17%
	七、八名	10	10%

第一節 國中女子甲組排球聯賽選手知覺的教練領導行為之內涵分析

一、選手知覺教練領導行為之內涵分析

從表 4-2 中得知，國中女子甲組排球聯賽選手知覺的教練領導行為，以『訓練與指導』其平均數為 4.169 最高，視為第一等級；『專制行為』其平均數為 4.019 次之，視為第二等級；『民主行為』其平均數為 3.848，視為第三等級；『關懷行為』其平均數為 3.764，視為第四等級；『獎勵行為』其平均數為 3.472，視為第五等級。

表 4-2 選手知覺的教練領導行為各構面平均數一覽表

順序	構面	平均數
1	訓練與指導	4.169
2	專制行為	4.019
3	民主行為	3.848
4	關懷行為	3.764
5	獎勵行為	3.472

二、小結

從研究結果發現，國中女子甲組排球聯賽選手實際知覺教練所展現出來的領導行為較高為『訓練與指導』及『專制行為』，而在『民主行為』、『關懷行為』、『獎勵行為』中的實際感受卻為較低。研究顯示此階段的教練在領導行為上較重視選手的技術能力，但是卻忽略了選手需要更多的關懷及獎勵。

第二節 國中女子甲組排球聯賽選手喜愛的教練領導行為之內涵分析

一、選手喜愛的教練領導行為之內涵分析

從表 4-3 中得知，國中女子甲組排球聯賽選手喜愛的教練領導行為，以『民主行為』平均數為 4.081 最高，視為第一等級；『獎勵行為』其平均數為 4.030 次之，視為第二等級；『關懷行為』其平均數為 4.006，視為第三等級；『訓練與指導』其平均數為 3.924，視為第四等級；『專制行為』其平均數為 3.476，視為第五等級。

表 4-3 選手喜愛的教練領導行為各構面平均數一覽表

順序	構面	平均數
1	民主行為	4.081
2	獎勵行為	4.030
3	關懷行為	4.006
4	訓練與指導	3.924
5	專制行為	3.476

二、小結

本研究結果發現，目前國中女子甲組排球聯賽選手在實際知覺上與心中所喜愛的教練領導行為所呈現出來的是完全不同的結果。隨著民主時代潮流的影響，該階段的女選手較期望教練的領導方式是採用民主的訓練方式，而較不喜歡專制的領導方式；對於技能上的訓練與指導，也不若獎勵行為與關懷行為般如此重視。此結果顯現出國中階段的選手渴望獲得更多的『獎勵』與『關懷』來取代權威專制的訓練方式。

第三節 國中女子甲組排球聯賽選手知覺的教練領導行為在不同背景變項構面中之差異分析

本節研究依據自變項為：年級、球齡、個人最高運動成就及聯賽成績等四個背景變項，來探討知覺的教練領導行為之差異情形，並加以分析討論。

一、不同年級選手知覺的教練領導行為之差異比較

由表 4-4 得知，不同年級的國中女子甲組排球聯賽選手在知覺的教練領導行為，除了『專制行為』無差異顯示之外，其他各項皆呈現顯著性差異。

表 4-4 不同年級選手知覺的教練領導行為差異分析摘要表

年級	N	專制行為		民主行為		訓練與指導		獎勵行為		關懷行為	
		M	SD	M	SD	M	SD	M	SD	M	SD
1 國一	33	4.152	.795	4.152	.755	4.364	.480	3.818	.871	4.067	.628
2 國二	42	4.095	.850	3.845	.720	4.202	.544	3.510	.854	3.810	.704
3 國三	30	3.767	.971	3.517	.771	3.908	.570	3.040	.889	3.367	.669
F		1.805		5.694		5.870		6.357		8.719	
P_value		.170		.005*		.004*		.003*		.000*	
事後比較				1>3		1>3; 2>3		1>3; 2>3		1>3; 2>3	

* $p < .05$

本研究是針對國中女子甲組排球聯賽選手為探討對象，從不同年級選手知覺的教練領導行為差異分析摘要表中(表

4-4)得知，不同年級選手對教練的「民主行為」(表 4-5)、「訓練與指導」(表 4-7)、「獎勵行為」(表 4-9)和「關懷行為」(表 4-11)間有顯著差異存在。

表 4-5 民主行為與年級的 ANOVA 表

	平方和	自由度	均方和	F 值	顯著水準
組間	6.334	2	3.167	5.694	.005*
組內	56.728	102	0.556		
總變異	63.062	104			

* $p < .05$

因民主行為與年級的變質數同質性檢定表中，其 $P = .731 > .05$ (表 4-6)，故利用 LSD 進行事後的比較，結果顯示國一和國三 ($P = .005$) 之間有顯著差異，且國一 ($M = 4.152$) 顯著高於國三 ($M = 3.517$)。

表 4-6 民主行為與年級的變質數同質性檢定表

Levene 值	自由度 1	自由度 2	顯著水準
.314	2	102	.731

表 4-7 訓練與指導和年級的 ANOVA 表

	平方和	自由度	均方和	F 值	顯著水準
組間	3.335	2	1.668	5.870	.004*
組內	28.977	102	0.284		
總變異	32.312	104			

* $p < .05$

因訓練與指導和年級的變質數同質性檢定表中，其 $P = .473 > .05$ (表 4-8)，故利用 LSD 進行事後的比較，結果顯示

國一和國三 ($P=.001$)及國二和國三 ($P=0.023$)之間有顯著差異，且國一 ($M=4.364$)顯著高於國三 ($M=3.908$)、國二 ($M=4.202$)顯著高於國三 ($M=3.908$)。

表 4-8 訓練與指導和年級的變質數同質性檢定表

Levene 值	自由度 1	自由度 2	顯著水準
.755	2	102	.473

表 4-9 獎勵行為與年級的 ANOVA 表

	平方和	自由度	均方和	F 值	顯著水準
組間	9.613	2	4.806	6.357	.003*
組內	77.117	102	0.756		
總變異	86.730	104			

* $p < .05$

因獎勵行為與年級的變質數同質性檢定表中，其 $P=.965 > .05$ (表 4-10)，故利用 LSD 進行事後的比較，結果顯示國一和國三 ($P=.001$)及國二和國三 ($P=0.026$)之間有顯著差異，且國一 ($M=3.818$)顯著高於國三 ($M=3.040$)、國二 ($M=3.510$)顯著高於國三 ($M=3.040$)。

表 4-10 獎勵行為與年級的變質數同質性檢定表

Levene 值	自由度 1	自由度 2	顯著水準
.035	2	102	.965

表 4-11 關懷行為與年級的 ANOVA 表

	平方和	自由度	均方和	F 值	顯著水準
組間	7.846	2	3.923	8.719	.000*
組內	45.896	102	0.450		
總變異	53.742	104			

* $p < .05$

因關懷行為與年級的 ANOVA 表中，得知兩者間達顯著性差異，其 $P = .495 > .05$ (表 4-12)，故利用 LSD 進行事後的比較，結果顯示國一和國三($P = .000$)及國二和國三($P = .007$)之間有顯著差異，且國一($M=4.067$)顯著高於國三($M=3.367$)、國二($M=3.810$)顯著高於國三($M=3.367$)。

表 4-12 關懷行為與年級的變質數同質性檢定表

Levene 值	自由度 1	自由度 2	顯著水準
.707	2	102	.495

此研究結果可以得知不同年級的選手對於國中教練的專制領導行為是有相同的感受；換言之，國中教練可能對於國中階段的選手，在思想行為各方面還無法做有效的判斷，而基於對團隊的要求，所以教練必須展現專制威嚴的方式來領導選手，以達到最高成績。

在其他領導行為方面，不同年級卻出現不同感受，以表 4-4 之平均數來看，一年級的選手在『民主行為』方面明顯較高於三年級選手，此結果可以推論為，國三選手大多是正選下場的選手，亦是球隊中的最年長的學姐，所以教練對於國三選手在場上的要求自然會更多，而一年級的選手多數為候補選手，所以對教練的感受多半為較民主的行為；另外，

在『訓練與指導』、『獎勵行為』、『關懷行為』等方面，一、二年級選手的感受均較高於三年級的選手。研究者認為，三年級選手的球技及經驗在此團隊中屬於較高且穩定的選手，因此教練會給予較多的自主訓練及比賽機會，而一、二年級的選手由於各方面的表現也許多數較三年級選手差，所以教練在技術及體能方面的訓練會嚴格要求，並在適當的時機給予關懷與鼓勵，以維持她們持續進步、突破技能的動力。

二、不同球齡選手知覺的教練領導行為之差異比較與分析

由表 4-13 得知，不同球齡的國中女子組甲級排球聯賽選手在知覺的教練領導行為中之『獎勵行為』及『關懷行為』達顯著性差異存在。

表 4-13 不同球齡選手知覺的教練領導行為差異分析摘要表

年齡	N	專制 行為		民主 行為		訓練與 指導		獎勵 行為		關懷 行為	
		M	SD	M	SD	M	SD	M	SD	M	SD
1 3年 以下	16	4.188	.544	4.188	.680	4.391	.500	4.150	.691	4.238	.590
2 3~5 年	23	3.957	.878	4.000	.783	4.293	.520	3.757	.861	4.017	.655
3 5年 以上	65	3.985	.944	3.715	.780	4.069	.570	3.222	.873	3.572	.693
F		0.394		2.990		2.961		9.279		8.287	
P_value		.675		.055		.056		.000*		.000*	
事後 比較								1>3 ; 2>3		1>3 ; 2>3	

* $p < .05$

由表 4-14 中，可看出『獎勵行為』與『球齡』間達顯著

差異，再由表 4-15 中得知其 $P = .407 > .05$ ，因此利用 LSD 進行事後的比較，結果顯示球齡 3 年以下的選手 ($M=4.150$) 顯著較高於 5 年以上的選手 ($M=3.222$)；3~5 年的選手 ($M=3.757$) 顯著較高於 5 年以上的選手 ($M=3.222$) 知覺教練有較多的獎勵行為。

表 4-14 獎勵行為與球齡的 ANOVA 表

	平方和	自由度	均方和	F 值	顯著水準
組間	13.282	2	6.641	9.279	.000*
組內	72.286	101	0.716		
總變異	85.569	103			

* $p < .05$

表 4-15 獎勵行為與球齡的變質數同質性檢定表

Levene 值	自由度 1	自由度 2	顯著水準
0.907	2	101	.407

表 4-16 得知『關懷行為』和『球齡』間呈現顯著差異，再由表 4-17 得知其 $P = .330 > .05$ ，因此利用 LSD 進行事後的比較，結果顯示球齡 3 年以下的選手 ($M=4.238$) 較 5 年以上的選手 ($M=3.572$) 及 3~5 年的選手 ($M=4.017$) 較 5 年以上 ($M=3.572$) 知覺教練有較高的『關懷行為』。

表 4-16 關懷行為與球齡的 ANOVA 表

	平方和	自由度	均方和	F 值	顯著水準
組間	7.444	2	3.722	8.287	.000*
組內	45.361	101	0.449		
總變異	52.805	103			

* $p < .05$

表 4-17 關懷行為與球齡的變質數同質性檢定表

Levene 值	自由度 1	自由度 2	顯著水準
1.120	2	101	.330

國中階段的選手由於層級落差太大，加上接觸排球運動的年齡不同，在團隊中的學習也容易造成較大的差距。所以教練在針對球齡較少的選手，必須不斷的給予較多的鼓勵與關懷，藉由鼓舞的過程中提升其學習的自信心，提升選手的學習動機及意願。

三、不同個人最高運動成就選手知覺的教練領導行為之差異比較與分析

由表 4-18 得知，不同個人最高運動成就的國中女子甲組排球聯賽選手在知覺的教練領導行為，各項皆無顯著性差異。

表 4-18 不同個人最高運動成就選手知覺的教練領導行為差異分析摘要表

運動成就	N	專制行為		民主行為		訓練與指導		獎勵行為		關懷行為	
		M	SD	M	SD	M	SD	M	SD	M	SD
校隊級	15	4.200	.561	3.767	.776	4.150	.480	3.480	.931	3.720	.716
縣市級	15	4.200	.676	3.967	.812	4.283	.533	3.760	.804	3.947	.558
聯賽級	67	4.015	.929	3.806	.793	4.134	.591	3.370	.934	3.696	.740
國家級	8	3.375	1.061	4.125	.641	4.281	.490	3.775	.858	4.075	.792
F		1.914		0.566		0.404		1.071		1.045	
P_value		.132		.639		.751		.365		.376	

* $p < .05$

由於國中女子甲組排球聯賽之教練重視團隊成績的表現，因此在教練的領導過程中並不會因為選手的參賽經驗等級不同，而影響教練領導團隊的模式，更不會因為選手的不同運動成就而改變教練的領導方式進而影響訓練績效。

四、不同聯賽成績選手知覺教練領導行為之差異比較與分析

由表 4-19 得知，不同聯賽成績的國中女子甲組排球聯賽選手在知覺的教練領導行為中，除了『訓練與指導』無顯著性差異外，其他各項皆呈現顯著差異存在。

表 4-19 不同聯賽成績選手知覺的教練領導行為差異分析摘要表

聯賽 成績	N	專制 行為		民主 行為		訓練與 指導		獎勵 行為		關懷 行為	
		M	SD	M	SD	M	SD	M	SD	M	SD
1 1~2 名	37	4.270	.804	3.541	.711	4.081	.534	2.968	.946	3.465	.741
2 3~4 名	40	3.725	.987	3.938	.810	4.088	.619	3.600	.787	3.810	.706
3 5~6 名	18	3.944	.639	4.222	.624	4.403	.365	3.944	.716	4.122	.570
4 7~8 名	10	4.400	.699	3.950	.832	4.400	.555	9.980	.745	4.040	.532
F		3.405		3.831		2.303		8.010		4.605	
P_value		.021*		.012*		.082		.000*		.005*	
事後 比較		1>2; 4>2		2>1; 3>1				2>1; 3>1; 4>1		2>1; 3>1; 4>1	

* $p < .05$

根據表 4-20，在『專制行為』和『聯賽成績』間呈現顯著差異存在，由表 4-21 得知其 $P = .055 > .05$ ，因此使用 LSD 進行事後比較(表 4-21)。1~2 名 ($M=4.270$) 高於 3~4 名 ($M=3.725$)，7~8 名 ($M=4.400$) 亦高於 3~4 名 ($M=3.725$)。

表 4-20 專制行為與聯賽成績的 ANOVA 表

	平方和	自由度	均方和	F 值	顯著水準
組間	7.345	3	2.448	3.405	.021*
組內	72.617	101	0.719		
總變異	79.962	104			

* $p < .05$

表 4-21 專制行為與聯賽成績的變質數同質性檢定表

Levene 值	自由度 1	自由度 2	顯著水準
2.624	3	101	.055

此外，依據表 4-22 得知，『民主行為』和『聯賽成績』間有顯著差異存在，另由表 4-23 得知其 $P = .260 > .05$ ，因此使用 LSD 進行事後比較。3~4 名 ($M=3.938$) 高於 1~2 名 ($M=3.541$)，且 5~6 名 ($M=4.222$) 亦高於 1~2 名 ($M=3.541$)。

表 4-22 民主行為與聯賽成績的 ANOVA 表

	平方和	自由度	均方和	F 值	顯著水準
組間	6.443	3	2.148	3.831	.012*
組內	56.619	101	0.561		
總變異	63.062	104			

* $p < .05$

表 4-23 民主行為與聯賽成績的變質數同質性檢定表

Levene 值	自由度 1	自由度 2	顯著水準
1.357	3	101	.260

接著，依據表 4-24 得知，『獎勵行為』和『聯賽成績』間有顯著差異存在，再由表 4-25 得知其 $P = .547 > .05$ ，因此使用 LSD 進行事後比較(表 4-25)。3~4 名 ($M=3.600$)、5~6 名 ($M=3.944$)、7~8 名 ($M=3.980$) 分別都大於 1~2 名 ($M=2.968$)。

表 4-24 獎勵行為與聯賽成績的 ANOVA 表

	平方和	自由度	均方和	F 值	顯著水準
組間	16.668	3	5.556	8.010	.000*
組內	70.062	101	0.694		
總變異	86.730	104			

* $p < .05$

表 4-25 獎勵行為與聯賽成績的變質數同質性檢定表

Levene 值	自由度 1	自由度 2	顯著水準
0.712	3	101	.547

最後，依據表 4-26 得知，『關懷行為』和『聯賽成績』間有顯著差異存在，再由表 4-27 得知其 $P = .213 > .05$ ，因此使用 LSD 進行事後比較(表 4-27)。3~4 名 ($M=3.810$)、5~6 名 ($M=4.122$)、7~8 名 ($M=4.040$) 分別都大於 1~2 名 ($M=3.465$)。

表 4-26 關懷行為與聯賽成績的 ANOVA 表

	平方和	自由度	均方和	F 值	顯著水準
組間	6.467	3	2.156	4.605	.005*
組內	47.275	101	0.468		
總變異	53.742	104			

* $p < .05$

表 4-27 關懷行為與聯賽成績的變質數同質性檢定表

Levene 值	自由度 1	自由度 2	顯著水準
1.525	3	101	.213

在國中排球聯賽中，甲組球隊間的競賽較乙組激烈，但是國中階段的選手在技術水準上，尚未趨於成熟，比賽經驗也較為不足，因此想要在比賽中奪冠或是取得較高名次時，教練必須全力指導選手的運動技能，並且透過不斷的反覆訓練，提升選手的技術來爭取團隊最佳的競賽成績。所以不同聯賽名次的選手，對教練領導行為有不同的感受與影響。名次 1-2 名及 7-8 名的教練面臨名次上可能會有所異動，1-2 名的球隊怕無法維持優良成績，而 7-8 名的球隊教練又怕無法晉級，因此對球隊的領導行為，展現出較專制的領導方式，來獲取最佳成績；但是在 3-8 名的球隊教練除了在訓練指導上的要求外，在選手面臨瓶頸時，會給予選手更多的獎勵與關懷行為，讓選手能更有信心的接受嚴格的訓練，如此行為對於懵懂的國中生而言，應該是較為正確且恰當的方式。

第四節 國中女子甲組排球聯賽選手喜愛的教練領導行為在不同背景變項構面中之差異分析

本節研究依據自變項為：年級、球齡、個人最高運動成就及聯賽成績等四個背景變項，來探討喜愛的教練領導行為之差異情形，並加以分析討論。

一、不同年級選手喜愛的教練領導行為之差異比較

由表 4-28 得知，不同年級的國中女子甲組排球聯賽選手在喜愛的教練領導行為，各項皆無顯著性差異。

表 4-28 不同年級選手喜愛的教練領導行為差異分析摘要表

年級	N	專制 行為		民主 行為		訓練與 指導		獎勵 行為		關懷 行為	
		M	SD	M	SD	M	SD	M	SD	M	SD
國一	33	3.727	.944	4.182	.799	3.947	.726	4.085	.678	4.067	.655
國二	42	3.286	.805	4.012	.745	3.935	.707	3.919	.733	3.914	.634
國三	30	3.467	.860	4.067	.679	3.883	.575	4.127	.651	4.067	.471
F		2.402		0.489		0.078		0.933		0.814	
P_value		.096		.615		.925		.397		.446	

* $p < .05$

二、不同球齡選手喜愛的教練領導行為之差異比較與分析

由表 4-29 得知，不同球齡的國中女子甲組排球聯賽選手在喜愛的教練領導行為，各項皆無顯著性差異。

表 4-29 不同球齡選手喜愛的教練領導行為差異分析摘要表

球齡	N	專制 行為		民主 行為		訓練與 指導		獎勵 行為		關懷 行為	
		M	SD	M	SD	M	SD	M	SD	M	SD
3年 以下	16	3.750	.856	4.344	.598	4.063	.674	4.263	.627	4.263	.605
3~5 年	23	3.522	.790	3.957	.825	3.793	.651	3.991	.799	3.826	.714
5年 以上	65	3.415	.900	4.069	.739	3.946	.681	3.972	.660	4.006	.541
F		0.968		1.341		0.801		1.169		2.561	
P_value		.383		.266		.452		.315		.082	

* $p < .05$

三、不同個人最高運動成就選手喜愛的教練領導行為之差異比較與分析

由表 4-30 得知，不同個人最高運動成就的國中女子甲組排球聯賽選手在喜愛的教練領導行為，各項皆無顯著性差異。

表 4-30 不同個人最高運動成就選手喜愛的教練領導行為差異分析摘要表

運動成就	N	專制行為		民主行為		訓練與指導		獎勵行為		關懷行為	
		M	SD	M	SD	M	SD	M	SD	M	SD
校隊級	15	3.067	.258	3.833	.724	3.567	.438	3.853	.731	3.840	.508
縣市級	15	3.800	.941	3.933	.923	3.983	.879	3.973	.755	3.867	.857
聯賽級	67	3.493	.927	4.157	.692	3.996	.659	4.099	.667	4.075	.517
國家級	8	3.500	.926	4.188	.799	3.875	.598	3.900	.763	4.000	.814
F		1.819		1.048		1.761		.0.665		0.949	
P_value		.148		.375		.159		.576		.420	

* $p < .05$

四、不同聯賽成績選手喜愛的教練領導行為差異比較與分析

由表 4-31 得知，不同聯賽成績的國中女子甲組排球聯賽選手在喜愛的教練領導行為，各項皆無顯著性差異。

表 4-31 不同聯賽成績選手喜愛的教練領導行為差異分析摘要表

聯賽 成績	N	專制行為		民主 行為		訓練與 指導		獎勵 行為		關懷 行為	
		M	SD	M	SD	M	SD	M	SD	M	SD
1~2 名	37	3.351	1.033	3.865	.787	3.757	.749	4.146	.736	3.984	.606
3~4 名	40	3.525	.847	4.200	.696	4.019	.603	3.970	.685	3.995	.636
5~6 名	18	3.389	.608	4.167	.686	3.875	.596	3.933	.598	4.067	.509
7~8 名	10	3.900	.738	4.250	.755	4.250	.677	4.020	.763	4.020	.643
F		1.131		1.680		1.891		0.556		0.083	
P_value		.340		.176		.136		.645		.969	

* $p < .05$

五、小結

由上述資料所得結果，國中女子甲組排球聯賽選手在喜愛的教練領導行為上，不論在「不同年級」、「不同球齡」、「不同運動成就」及「不同聯賽成績」等方面皆無顯著性的差異存在，顯示國中女子甲組排球聯賽選手對於喜愛的教練領導行為不會因為年級、球齡、成就高低及競賽成績不同而對教練的喜愛行為有所差異。

第五節 國中女子甲組排球聯賽選手知覺的與喜愛的 教練領導行為對滿意度之預測分析

本研究以國中女子甲組排球聯賽選手知覺的與喜愛的教練領導行為為五個構面『專制行為』、『民主行為』、『訓練與指導』、『獎勵行為』、『關懷行為』為預測變項，進行多元逐步迴歸分析，來探討選手對於教練整體領導行為的滿意度之預測情形。

表 4-32 知覺的與喜愛的教練領導行為對選手滿意度之多元
逐步迴歸分析摘要表

預測變項順序	多元 相關 係數 R	決定 係數 R ²	增加 解釋量 ΔR^2	F 值	標準化 迴歸 係數 β
知覺的獎勵行為	.705	.497	.497	101.969	.333
知覺的關懷行為	.734	.539	.042	9.186	.735
知覺的 訓練與指導	.768	.589	.050	12.348	-.484
喜愛的專制行為	.796	.633	.044	11.949	.275

由表 4-32 得知「知覺的獎勵行為」、「知覺的關懷行為」、「知覺的訓練與指導」、「喜愛的專制行為」，達到顯著差異，這四個變項可以共同解釋教練整體領導行為之滿意度總變異量達 63.3%。其中以「知覺的獎勵行為」之解釋量 49.7% 最佳、「知覺的訓練與指導」之解釋量 5% 其次、第三為「喜愛的專制行為」，其解釋量為 4.4%、第四為「知覺的關懷行為」，其解釋量為 4.2%。

知覺的與喜愛的教練領導行為與選手滿意度的關係以標

準化迴歸方程式表示，則【選手滿意度 $=.333\times$ 知覺的獎勵行為 $+.735\times$ 知覺的關懷行為 $-.484\times$ 知覺的訓練與指導 $+.275\times$ 喜愛的專制行為】。在標準化迴歸係數方面，知覺的訓練與指導($\beta = -.484$)為負數，具有負向預測力，其餘三個預測變項均為正數，具有正向預測力。

從以上結果得知，國中階段的排球選手對於自己本身未來的目標及定向並不明確，加上國一到國三的學生在生理及心理上差異極大，再加上有許多的潛在壓力施加在此階，例如生理期、課業、同儕之間的人際關係、升學壓力及家庭問題等。所以不論在人格發展、生理發展及心理發展方面，皆是成長的關鍵；因此教練除了在團隊的技能傳授外，應時時刻刻關心選手的狀況，協助她們解決所有的問題，讓選手深刻感受到教練對她們的關懷。對於選手表現良好時，應適時給予獎賞與鼓勵，以增加學習的自信心，達到自我肯定的效果。

第五章 結論與建議

第一節 結論

- 一、國中女子甲組排球聯賽選手知覺的教練領導行為之內涵分析，研究結果發現，國中女子甲組排球聯賽選手知覺的教練領導行為，以『訓練與指導』為最高、其次為『專制行為』、『民主行為』、『關懷行為』、『獎勵行為』為最低。本研究結果與國內研究者吳國銑(2000)之研究結果部份雷同。
- 二、國中女子甲組排球聯賽選手喜愛的教練領導行為之內涵分析，研究結果發現，國中女子甲組排球聯賽選手心中實際所喜愛的教練領導行為最高為『民主行為』、其次是『獎勵行為』、『關懷行為』、；『訓練與指導』、『專制行為』為最低。本研究結果與國內研究者楊純碧(1998)之研究結果相符合。
- 三、國中女子甲組排球聯賽選手知覺的教練領導行為在不同背景變項構面中之差異分析，研究結果發現：
 - (一)不同年級的國中女子甲組排球聯賽選手所知覺的教練領導行為，除『專制行為』無顯著差異外。國一與國三的選手在『民主行為』有顯著差異；在『訓練與指導』、『獎勵行為』、『關懷行為』方面，國一、國二與國三選手均出現顯著差異。本研究結果與國內研究者吳益勝(2004)之研究結果部份雷同。

- (二)不同球齡的國中女子甲組排球聯賽選手在知覺教練領導行為中，球齡3年以下與5年以上及球齡3~5年與5年以上在『獎勵行為』及『關懷行為』出現顯著差異。
- (三)不同個人最高運動成就的國中女子甲組排球聯賽選手在知覺教練領導行為，各變項皆無顯著差異。
- (四)不同聯賽成績的國中女子甲組排球聯賽選手在知覺的教練領導行為中，除『訓練與指導』無顯著差異外，1~2名與3~4名及7~8名與3~4名在『專制行為』；3~4名與1~2名及5~6名與1~2名在『民主行為』；3~4名與1~2名、5~6名與1~2名及7~8名與1~2名在『獎勵行為』及『關懷行為』等均出現顯著差異。

四、國中女子甲組排球聯賽選手喜愛的教練領導行為在不同背景變項構面中之差異分析，研究結果發現：

- (一)不同年級的國中女子甲組排球聯賽選手所喜愛的教練領導行為皆未出現顯著差異。
- (二)不同球齡的國中女子甲組排球聯賽選手在喜愛的教練領導行為皆顯示無差異。
- (三)不同個人最高運動成就的國中女子甲組排球聯賽選手在喜愛的教練領導行為皆顯示無差異。
- (四)不同聯賽成績的國中女子甲組排球聯賽選手在喜愛的教練領導行為中皆顯示無差異。

五、知覺的與喜愛的教練領導行為對國中女子甲組排球聯賽選手滿意度之預測分析，研究結果發現：「知覺的獎勵行為」、「知覺的關懷行為」、「知覺的訓練與指導」、「喜愛

的專制行為」等四個構面可以有效預測國中女子甲組排球聯賽選手的滿意度。其中「知覺的獎勵行為」解釋量最高、次之為「知覺的訓練與指導」、「喜愛的專制行為」、「知覺的關懷行為」為最低。此研究結果與國內研究者鄭松益(2001)之研究結果是相同。

第二節 建議

在國中階段的選手，由於正值青少年時期，國一至國三之間的選手，由於來自不同背景，加上在思想成熟度及對事物的認知差異極大。本研究發現，國中女子甲組排球聯賽選手在知覺的與實際所喜愛的教練領導行為結果完全不同。對這些選手而言，大家都期望教練能以『民主』的方式來帶領她們學習，也期盼教練能在學習過程中給予更多的鼓勵與關懷，來增加學習的自信心。以下幾點建議提供參考：

- 一、建議教練在面臨該階段選手的訓練時，除了技術上的指導及球隊管理外，更重要的是必須時時關心她們所面臨的問題。
- 二、教練在扮演嚴師的同時，亦必須展現出慈愛的一面，讓她們感受到您的『關懷』，並且不吝給予『獎賞與鼓勵』，增加其自信心。
- 三、不論在課業、球技、日常生活問題或是同儕間的人際關係，教練應協助選手解決相關問題，並引導選手了解該階段行為認知上的正確觀念，並讓選手去體認只有接受完整的訓練，才能在競爭激烈的比賽中脫穎而出。
- 四、當教練展現威嚴的領導方式時，也能採用民主的方式與

選手做有效的雙向溝通，藉由溝通的過程了解選手的問題及需要。

- 五、教練應不斷的充實本身的專業素養來提高團隊運動的成就表現。
- 六、排球是一項群體性很強的運動，在求取成功的過程中，必須記取失敗的經驗，在競爭激烈的比賽中，如何脫穎而出，除了具備應有的技術水準外，團隊的凝聚力、選手的抗壓力以及教練的臨場指揮作戰能力，這些都是影響勝負的關鍵。
- 七、教練應能善用心理學的應用技巧，協助選手排解壓力、調整心理狀態，並引導選手採用意象訓練的方式，不斷給予正面的鼓勵方式來刺激選手的求勝慾望，排除對勝負所帶來的壓力及外在干擾，使之能全神貫注投入比賽。而這些技巧的運用過程必須是平時不斷重複使用的心理訓練技術，如此才能在比賽中發揮最大效益。
- 八、個人從事運動教練工作十餘年，每一場競賽對教練及選手而言都是重要的歷程，有人重視競賽的過程，有人在意比賽的結果。但是站在教育工作者的立場及經驗而言，研究者認為不論競賽過程及結果如何？最重要的是，學生在這些競賽過程中學到了什麼？以及對於自己未來的目標是否能更加明確？這些應該是教練在追求勝利的同時也須考量到選手學習的真正意義。
- 九、面對一群正在學習成長的國中生，我們應該讓她們藉由參加競賽活動的過程，學習到團隊互助合作，體驗挫敗經驗，再由挫敗中成長，突破自我，找到學習的目標，這才是教育最終的目的。

參考文獻

一、中文部份

- 王耀聰(2005)。男女田徑選手知覺教練領導行為與運動樂趣來源之相關研究。大專體育學刊，7(3)，127-140。
- 王元聖(2005)。之專院校跆拳道教練領導行為與甲組跆拳道選手滿意度關係。淡江體育，9，51-59。
- 吳慧卿(2001)。選手知覺教練領導行為、團隊衝突、團隊凝聚力及滿意度關係之實証研究。未出版之博士論文，台北市，國立臺灣師範大學體育研究所。
- 何全進(2002)。教練領導行為、運動動機與滿意度之相關研究。教育科學期刊，1(2)，99-117。
- 李慶泰(2002)。國小學童身心健康與體育課學習滿意度之研究。屏東師範學院國民教育研究碩士論文。
- 李炯煌(2002)。教練領導行為與教練—選手關係滿意度之相關研究。大專體育學刊，4(2)，66-77。
- 李麗珍、陳淑滿(2005)。不同性別、獎學金等級選手知覺教練領導行為與內在動機之研究。臺灣運動心理學報，6，55-69。
- 李竹圍、石偉園、陳榮山、葉國輝(2006)。高中大學手球隊選手知覺教練領導行為比較之研究。北體學院，14，242-251。
- 吳國銑(2000)。我國大專院校運動教練領導行為比較研究。體育學報，28輯，59-68。
- 吳益勝(2004)。高中男子排球選手對教練領導行為與團隊凝聚力之研究。未出版之碩士論文，台北市，國立臺灣師

- 範大學體育研究所。
- 邱金松(1991)。我國專業人力之培養、供需與管理系統規劃研究。國立體育學院，教育部委託專案。
- 徐松柏(1980)。國語大辭典。台北市：文光。
- 邱聯榮(1991)。職業棒球隊球員工作環境知覺、工作滿意與教練團領導行為對成績表現的影響。未出版之碩士論文，桃園縣，國立體育學院體育研究所。
- 馬君萍(1999)。女子排球運動員知覺教練領導行為、知覺運動動機氣候、滿意度和內在動機之相關研究。未出版之碩士論文，桃園縣，國立體育學院教練研究所。
- 邱金治(2007)。大專特優級女子組排球教練領導行為與選手滿意度之研究。未出版之碩士論文，臺北市立體育學院運動科學研究所在職碩士專班論文。
- 徐慶帆(2007)。從華人家長式領導談運動教練領導行為。中華體育，21(1)，51-58。
- 許士軍(1995)。管理學。台北：東華書局。
- 陳玉娟(1995)。台灣地區游泳教練行為與選手成績表現及滿意度關係之研究。未出版之碩士論文，台北市，國立臺灣師範大學體育研究所。
- 莊豔惠(1997)。教練領導行為對團隊凝聚力及內在動機的影響。未出版之碩士論文，桃園縣，國立體育學院體育研究所。
- 陳全壽(1997)。運動訓練法。國立體育學院教練研究所課程講義。
- 陳昆仁(2001)。國中技藝教育班學生學習環境滿意度之調查研究。國立台北科技大學技術及職業教育研究所碩士論

文。

- 陳彥君、劉志華(2003)。我國運動教練領導行為之探討。大專體育，69，44-48。
- 陳景星(2006)。教練領導哲學。國民體育季刊，35(3)，82-85頁。
- 張家銘、徐欽賢、曾崑輝(2005)。曲棍球教練領導行為、選手的組織承諾與滿意度關係之研究。大專體育學刊，7(1)，157-168。
- 黃崑輝(1986)。領導的藝術。人事月刊，2，9-11。
- 黃金柱(1990)。國家級運動教練領導行為調查研究。體育學院論叢，1(2)，257-336。
- 詹淑月、游能揚、郭國隆、黃碧月、廖智雄(2003)。國中排球教練領導行為之研究。文化體育學刊，1，89-100。
- 彭譯箴、李文娟、謝素貞(2004)。高中甲組籃球選手知覺教練領導行為與滿意度之相關研究。北體學報，12，109-121。
- 楊純碧(1998)。教練領導行為對團隊氣氛與教練-選手關係滿意度之影響。未出版之碩士論文，桃園縣，國立體育學院體育研究所。
- 鄭伯薰(1990)。領導與情境-互動心理研究途徑(初版)。台北：大洋出版社。
- 鄭敏雄(1992)。大專院校教練領導行為與運動員滿足感關係之研究。未出版之碩士論文，台北市，國立臺灣師範大學體育研究所。
- 鄭志富(1995)。運動教練領導行為研究去向。國民體育季刊，26(2)，82-90。

- 鄭志富、蕭嘉惠、牟鍾福(1997)。運動領導量表(中文版)編製研究。臺灣師大體育研究，3，101-120。
- 鄭松益(2001)。台灣地區高中排球教練領導行為與選手滿意度關係之研究。未出版之碩士論文，台北市，台北市立師範學院國民教育研究所。
- 蔡崇濱(1997)。啟蒙教練的專業倫理。國民體育季刊，26(4)，29-35。
- 蔡進雄(2000)。轉型領導與學校效能。台北市：師大書苑，13-22。
- 蔡博隆(2002)。台灣地區高中女子甲組籃球教練領導行為與選手滿意度之調查研究。未出版之碩士論文，台北市，台北市立體育學院運動科學研究所。
- 劉雅燕(2005)。大學院校橄欖球隊教練領導行為與選手滿意度之研究。未出版之碩士論文，臺北市立體育學院運動科學研究所在職碩士專班論文。
- 蔣憶德、陳淑滿、葉志仙(2001)。教練領導行為與團隊凝聚力之相關研究。體育學報，30，195-206。
- 盧俊宏(1994)。運動心理學。台北：師大書苑。
- 賴世堤(2002)。我國籃球教練領導行為之研究。未出版之碩士論文，台中市，國立臺灣體育學院體育研究所。
- 蕭嘉惠(2003)。大專排球運動教練領導行為比較研究。花蓮師範學報，17，211-240。
- 謝文全(2004)。教育行政學(二版)。台北市：高等教育。
- 羅振財(2004)。苗栗地區國小田徑代表隊教練領導行為與選手滿意度之調查研究。未出版之碩士論文，台北市立體育學院運動科學研究所。

二、英文部份

- Adams, J.S. (1965). Inequity in Social Exchange, IN L. Berkowite, *Advances in Experimental Social Psychology*, New York: *Academic Press*, 2,267-299.
- Barrow, J. (1977). The variables of leadership: *A review and conceptual framework*. *Academy of Management Review*, 2, 231-251.
- Bass, B. M. (1990). *Bass & Stogdill's handbook of leadership: Theory, research, and managerial applications*. N.Y.: The Free Press.
- Burns, J. M. (1978). *Leadership*. New York, NY: Harper & Row.
- Bird, A.M. (1977). Development of model for predicting team Performance. *Research Quarterly*, 48, 24-32.
- Bryman, A. (1992). *Charisma and leadership in organizations*. London: SAGE Publications.
- Chemers, M. M. (1997). *An integrative theory of leadership*. Mahwah, NJ: Erlbaum.
- Chelladurai, P. (1990). *Leadership in sport: A review*. *International Journal of Sport Psychology*, 21, 328-354.
- Chelladurai, P. (1999). *Human resource mangement in sort and recreation*. Champaign, IL: Human Kinetics.
- Chelladurai, P. (1978). *A contingency model of leadership in athletics*, Unpublished doctoral dissertation, University of Waterloo, Canada.
- Chelladurai, P. (1984). *Discrepancy between preference and*

- preferred leadership behavior and satisfaction of athletics in varying sports. *Journal of Sports Psychology*, 6, 27-41.
- Chelladurai, P. (1993). Leadership. In R. N. Singer, M. Murphry & L.K. Tennant (Eds.), *Handbook of research on sport psychology*. New York: McGraw-Hill
- Chelladurai, P. (1994). *Manual for the leadership scale for sports*. The Ohio State University.
- Chelladurai, P., & Carron, A. V. (1978). Leadership. Ottawa : Candian Association of Health, Physical and Recreation.
- Chelladurai, P., & Haggerty, T.R. (1978). A normative model of decision style in coaching. *Athletic Administration*, 13, 6-9.
- Fiedler, F. E. (1967). *A Theory of Leadership Effectiveness*. New York: Mc Graw-Hill.
- Horne, T., & Carron, V. (1985). Compatibility in coach-athlete relationships. *Journal of Sport Psychology*, 7, 137-149.
- Koontz, H., & Weihrich, H. (1988). *Essentials of management*(9th ed.). New York: McGraw-Hill.
- Kwak, C. G. (2002). *A study on the influence of Taekwondo coach types on the Performance of male and female players*. Unpublished master's thesis, Korean National University of Physical Education, Seoul, South Korea.
- Locke, E. A. (1969). What is job satisfaction? *Organizational behavior and Human Performance*, 4, 309-336.

- Maslow, A. H. (1970). *Motivation and personality*. New York: Harper and Row.
- Pfeffer, J. (1977). The ambiguity of leadership. *Academy of Management Review*, 2, 104-112.
- Sabock, R.J. (1985). *The coach*. U.S.A.: Human Kinetics Publishers, Inc.
- Schliesman, E.S. (1987). Relationship between the congruence of preferred and actual leader behavior and subordinate satisfaction with leadership. *Journal of Sport Psychology*, 10, 3, 157-166.
- Smoll, F.L., Smith, R.E., & Curtis, B. (1978). Toward a mediational model of coach-player relationships. *Research Quarterly*, 49, 528-541.
- Smoll, S., & Smith, R.E. (1989). Leadership behaviors in sport : A theoretical model and research paradigm. *Journal of Applied Social Psychology*, 19, 1522-1551.
- Syer, J. (1989). *Team Spirit*. New York: Simon & Schuster Ltd.
- Weiss, M. R., & Friedrichs, W.D. (1986). The influence of leader behavior, coach attributes, and institutional variables on performance and satisfaction of collegiate basketball teams. *Journal of Sport Psychology*, 8, 332-346.
- Westre, K. R., & Weiss, M.R. (1991). The relationship between perceived coaching behaviors and group cohesion in high school football team. *The Sport*

Psychology, 5, 41-54.

Yukl, G.A. (1981). *Leadership in organizations*. Englewood Cliffs, NJ: Prentice-Hall.

Yukl, G. (1989). Managerial Leadership: A review of theory and research. *Journal of Management*, 15, 251-289.

附錄一

國中女子甲組排球教練領導行為與選手滿意度調查問卷(預試)

敬愛的排球教練、選手們您好：

感謝您抽出時間來填答這份問卷，本研究之目的是想瞭解國中女子甲組排球教練的領導行為與選手滿意度之調查研究，所得資料僅作為學術研究之用，您的意見非常寶貴，請您能根據本身實際的經驗來填答此問卷。再一次感謝您的協助，謝謝！

敬祝 身體健康 事事如意

國立台體育學院 體育研究所 郭明燕 敬啟

本問卷共分成三部份

第一部份：基本資料

1. 年 齡：_____ 歲
2. 目前就讀：(1) 國一 (2) 國二 (3) 國三
3. 從事排球運動：(1) 三年以下(含) (2) 三年以上五年以下 (3) 五年以上(含)
4. 進入該團隊時間：(1) 一年以下(含) (2) 一年以上兩年以下 (3) 兩年以上三年以下
5. 個人最高運動成就：(1) 校隊級 (2) 縣市級 (3) 聯賽級 (4) 國家級
6. 聯賽成績：(1) 一~二名 (2) 三~四名 (3) 五~六名 (4) 七~八名
7. 國小階段是否為排球隊員：(1) 是 (2) 否
8. 是否為先發六人名單：(1) 是 (2) 否

第二部份：喜愛的、知覺的教練領導行為

【填答說明】

以下的問題係描述您「喜愛」教練所表現出來的特定行為，及您「感受（知覺）」到教練所表現出來的特定行為。每個問題均各有五個選擇（1. 非常喜愛得 5 分，2. 喜愛得 4 分，3. 普通得 3 分，4. 不喜愛得 2 分，5. 非常不喜愛得 1 分。分數得越高者表示越喜愛教練所表現出來的特定行為；總是、經常約佔 75%、偶爾約佔 50%、很少約佔 25%、不曾），請您在適合的空格內打√以代表您的選擇，問題沒有對或錯，您誠實的回答是本研究的重要因素，謝謝！。

我喜愛教練會…		我知覺教練會
非		
非常		
常	不	
喜喜普喜喜		總經偶很不
愛愛通愛愛		是常而少曾
<input type="checkbox"/> <input type="checkbox"/> <input type="checkbox"/> <input type="checkbox"/> <input type="checkbox"/>	1. 要求選手遵行擬定的訓練計劃	<input type="checkbox"/> <input type="checkbox"/> <input type="checkbox"/> <input type="checkbox"/> <input type="checkbox"/>
<input type="checkbox"/> <input type="checkbox"/> <input type="checkbox"/> <input type="checkbox"/> <input type="checkbox"/>	2. 指導每位選手的運動技術	<input type="checkbox"/> <input type="checkbox"/> <input type="checkbox"/> <input type="checkbox"/> <input type="checkbox"/>
<input type="checkbox"/> <input type="checkbox"/> <input type="checkbox"/> <input type="checkbox"/> <input type="checkbox"/>	3. 利用各種訓練器材，幫助選手提升體能狀況	<input type="checkbox"/> <input type="checkbox"/> <input type="checkbox"/> <input type="checkbox"/> <input type="checkbox"/>
<input type="checkbox"/> <input type="checkbox"/> <input type="checkbox"/> <input type="checkbox"/> <input type="checkbox"/>	4. 觀察選手的努力程度，是否達到預期目標	<input type="checkbox"/> <input type="checkbox"/> <input type="checkbox"/> <input type="checkbox"/> <input type="checkbox"/>
<input type="checkbox"/> <input type="checkbox"/> <input type="checkbox"/> <input type="checkbox"/> <input type="checkbox"/>	5. 教導選手該項的規則及戰術	<input type="checkbox"/> <input type="checkbox"/> <input type="checkbox"/> <input type="checkbox"/> <input type="checkbox"/>
<input type="checkbox"/> <input type="checkbox"/> <input type="checkbox"/> <input type="checkbox"/> <input type="checkbox"/>	6. 明白告知對選手的期望	<input type="checkbox"/> <input type="checkbox"/> <input type="checkbox"/> <input type="checkbox"/> <input type="checkbox"/>
<input type="checkbox"/> <input type="checkbox"/> <input type="checkbox"/> <input type="checkbox"/> <input type="checkbox"/>	7. 耐心修正選手錯誤的動作及行為	<input type="checkbox"/> <input type="checkbox"/> <input type="checkbox"/> <input type="checkbox"/> <input type="checkbox"/>
<input type="checkbox"/> <input type="checkbox"/> <input type="checkbox"/> <input type="checkbox"/> <input type="checkbox"/>	8. 表現出與選手建立更親近的關係	<input type="checkbox"/> <input type="checkbox"/> <input type="checkbox"/> <input type="checkbox"/> <input type="checkbox"/>

我喜愛教練會…

我知覺教練會

非
非常
不
不
喜喜普喜喜
愛愛通愛愛

總經偶很不
是常而少曾

9. 表現出對選手的關心

10. 努力激發每位選手都能發揮潛能

11. 重視每位選手的福利

12. 幫助選手解決他們的問題(如生活、課業)

13. 關心選手之間的相處是否融洽

14. 選手完全信賴教練指導

15. 關心選手的表現，並給予獎勵

16. 當選手盡最大的努力，會得到教練的讚賞

17. 對於表現良好的選手，給予及時的讚美

18. 當選手有出色表現的時候，讓選手知道

19. 當選手達成教練擬定的目標，給予獎賞

20. 在別人面前公開稱讚選手優秀的表現

21. 對待選手賞罰分明

22. 訓練時間，不喜歡選手提出問題

我喜愛教練會…

我知覺教練會

非
非常
不
不
喜喜普喜喜
愛愛通愛愛

總經偶很不
是常而少曾

23. 對於某些規定都不願意讓步

24. 擬定計劃時，以教練的意見為主

25. 不允許選手當眾反駁教練的意見

26. 顯現嚴厲的表情，使選手對教練

感到畏懼

27. 與選手保持冷淡及疏遠的態度

28. 以命令的方式來指導選手

29. 讓選手依照自己的進度練習

30. 讓所有的選手共同參與球隊決策

制定的過程

31. 鼓勵所有的選手對訓練的方式提

出建議

32. 讓所有的選手來決定球隊的訓練

進度

33. 在重要的訓練事務上，徵詢所有

選手的意見

34. 讓選手自己決定比賽時要使用的

策略

35. 鼓勵所有選手去設定自己的目標

第三部份：選手滿意度

【填答說明】

以下的問題係描述您感受到訓練現況的滿意程度，每個問題有五個選擇——1. 非常滿意，2. 滿意約佔 75%，3. 普通約佔 50%，4. 不滿意約佔 25%，5. 非常不滿意。請您在適合的空格內打√以代表您的選擇，問題沒有對或錯，您誠實的回答是本研究的重要因素，謝謝！

	非 常 滿 意	滿 意	普 通	不 滿 意	非 常 不 滿 意
1. 我對教練整體的「訓練與指導行為」感到	<input type="checkbox"/>	<input type="checkbox"/>	<input type="checkbox"/>	<input type="checkbox"/>	<input type="checkbox"/>
2. 我對教練的「關懷行為」感到	<input type="checkbox"/>	<input type="checkbox"/>	<input type="checkbox"/>	<input type="checkbox"/>	<input type="checkbox"/>
3. 我對教練的「獎賞行為」感到	<input type="checkbox"/>	<input type="checkbox"/>	<input type="checkbox"/>	<input type="checkbox"/>	<input type="checkbox"/>
4. 我對教練的「權威行為」感到	<input type="checkbox"/>	<input type="checkbox"/>	<input type="checkbox"/>	<input type="checkbox"/>	<input type="checkbox"/>
5. 我對教練的「民主行為」感到	<input type="checkbox"/>	<input type="checkbox"/>	<input type="checkbox"/>	<input type="checkbox"/>	<input type="checkbox"/>

附錄二

國中女子甲組排球教練領導行為與選手滿意度調查問卷(正試)

敬愛的排球教練、選手們您好：

感謝您抽出時間來填答這份問卷，本研究之目的是想瞭解國中女子甲組排球教練的領導行為與選手滿意度之調查研究，所得資料僅作為學術研究之用，您的意見非常寶貴，請您能根據本身實際的經驗來填答此問卷。再一次感謝您的協助，謝謝！

敬祝 身體健康 事事如意

國立台體育學院 體育研究所 郭明燕 敬啟

本問卷共分成三部份

第一部份：基本資料

1. 年 齡：_____ 歲
2. 目前就讀：(1) 國一 (2) 國二 (3) 國三
3. 從事排球運動：(1) 三年以下(含) (2) 三年以上五年以下 (3) 五年以上(含)
4. 進入該團隊時間：(1) 一年以下(含) (2) 一年以上兩年以下 (3) 兩年以上三年以下
5. 個人最高運動成就：(1) 校隊級 (2) 縣市級 (3) 聯賽級 (4) 國家級
6. 聯賽成績：(1) 一~二名 (2) 三~四名 (3) 五~六名 (4) 七~八名
7. 國小階段是否為排球隊員：(1) 是 (2) 否
8. 是否為先發六人名單：(1) 是 (2) 否

第二部份：喜愛的、知覺的教練領導行為

【填答說明】

以下的問題係描述您「喜愛」教練所表現出來的特定行為，及您「感受（知覺）」到教練所表現出來的特定行為。每個問題均各有五個選擇（1. 非常喜愛得 5 分，2. 喜愛得 4 分，3. 普通得 3 分，4. 不喜愛得 2 分，5. 非常不喜愛得 1 分。分數得越高者表示越喜愛教練所表現出來的特定行為；總是、經常約佔 75%、偶爾約佔 50%、很少約佔 25%、不曾），請您在適合的空格內打√以代表您的選擇，問題沒有對或錯，您誠實的回答是本研究的重要因素，謝謝！。

我喜愛教練會…		我知覺教練會
非		
非常		
常	不	
喜喜普喜喜		總經偶很不
愛愛通愛愛		是常而少曾
<input type="checkbox"/> <input type="checkbox"/> <input type="checkbox"/> <input type="checkbox"/> <input type="checkbox"/> 1. 要求選手遵行擬定的訓練計劃		<input type="checkbox"/> <input type="checkbox"/> <input type="checkbox"/> <input type="checkbox"/> <input type="checkbox"/>
<input type="checkbox"/> <input type="checkbox"/> <input type="checkbox"/> <input type="checkbox"/> <input type="checkbox"/> 2. 指導每位選手的運動技術		<input type="checkbox"/> <input type="checkbox"/> <input type="checkbox"/> <input type="checkbox"/> <input type="checkbox"/>
<input type="checkbox"/> <input type="checkbox"/> <input type="checkbox"/> <input type="checkbox"/> <input type="checkbox"/> 3. 利用各種訓練器材，幫助選手提升		<input type="checkbox"/> <input type="checkbox"/> <input type="checkbox"/> <input type="checkbox"/> <input type="checkbox"/>
體能狀況		
<input type="checkbox"/> <input type="checkbox"/> <input type="checkbox"/> <input type="checkbox"/> <input type="checkbox"/> 4. 觀察選手的努力程度，是否達到預		<input type="checkbox"/> <input type="checkbox"/> <input type="checkbox"/> <input type="checkbox"/> <input type="checkbox"/>
期目標		
<input type="checkbox"/> <input type="checkbox"/> <input type="checkbox"/> <input type="checkbox"/> <input type="checkbox"/> 5. 教導選手該項的規則及戰術		<input type="checkbox"/> <input type="checkbox"/> <input type="checkbox"/> <input type="checkbox"/> <input type="checkbox"/>
<input type="checkbox"/> <input type="checkbox"/> <input type="checkbox"/> <input type="checkbox"/> <input type="checkbox"/> 6. 耐心修正選手錯誤的動作及行為		<input type="checkbox"/> <input type="checkbox"/> <input type="checkbox"/> <input type="checkbox"/> <input type="checkbox"/>
<input type="checkbox"/> <input type="checkbox"/> <input type="checkbox"/> <input type="checkbox"/> <input type="checkbox"/> 7. 表現出與選手建立更親近的關係		<input type="checkbox"/> <input type="checkbox"/> <input type="checkbox"/> <input type="checkbox"/> <input type="checkbox"/>
<input type="checkbox"/> <input type="checkbox"/> <input type="checkbox"/> <input type="checkbox"/> <input type="checkbox"/> 8. 表現出對選手的關心		<input type="checkbox"/> <input type="checkbox"/> <input type="checkbox"/> <input type="checkbox"/> <input type="checkbox"/>

我喜愛教練會…

我知覺教練會

非
非常
不
不
喜喜普喜喜
愛愛通愛愛

總經偶很不
是常而少曾

9. 努力激發每位選手都能發揮潛能

10. 重視每位選手的福利

11. 幫助選手解決他們的問題(如生活、課業)

12. 關心選手的表現，並給予獎勵

13. 對於表現良好的選手，給予及時的讚美

14. 當選手表現出色時，讓選手知道

15. 在選手達成教練擬定的目標時，給予獎賞

16. 在別人面前公開稱讚選手優秀的表現

17. 對待選手賞罰分明

第三部份：選手滿意度

【填答說明】

以下的問題係描述您感受到訓練現況的滿意程度，每個問題有五個選擇——1. 非常滿意，2. 滿意約佔 75%，3. 普通約佔 50%，4. 不滿意約佔 25%，5. 非常不滿意。請您在適合的空格內打√以代表您的選擇，問題沒有對或錯，您誠實的回答是本研究的重要因素，謝謝！

	非 常 滿 意	滿 意	普 通	不 滿 意	非 常 不 滿 意
1. 我對教練整體的「訓練與指導行為」感到	<input type="checkbox"/>	<input type="checkbox"/>	<input type="checkbox"/>	<input type="checkbox"/>	<input type="checkbox"/>
2. 我對教練的「關懷行為」感到	<input type="checkbox"/>	<input type="checkbox"/>	<input type="checkbox"/>	<input type="checkbox"/>	<input type="checkbox"/>
3. 我對教練的「獎賞行為」感到	<input type="checkbox"/>	<input type="checkbox"/>	<input type="checkbox"/>	<input type="checkbox"/>	<input type="checkbox"/>
4. 我對教練的「權威行為」感到	<input type="checkbox"/>	<input type="checkbox"/>	<input type="checkbox"/>	<input type="checkbox"/>	<input type="checkbox"/>
5. 我對教練的「民主行為」感到	<input type="checkbox"/>	<input type="checkbox"/>	<input type="checkbox"/>	<input type="checkbox"/>	<input type="checkbox"/>