

國立臺灣體育學院
National Taiwan College of Physical Education
體育舞蹈學系碩士班

不同人格特質、學習壓力及學習滿意度之相關
研究-以嘉義市國中表演藝術課為例
A STUDY OF RELATIONSHIPS AMONG
PERSONAL CHARACTERISTICS, LEARNING
PRESSURE AND SATISFACTION-
A CASE STUDY OF JUNIOR HIGH SCHOOL
PERFORMING ART COURSE IN CHIAYI CITY



研究生：黃靜儀 撰

指導教授：林房儻 教授

中華民國 99 年 7 月

論文名稱：不同人格特質、學習壓力及學習滿意度之相關研究-以嘉義市國中表演藝術課程為例
總頁數：106 頁

院校所組別：國立臺灣體育學院體育舞蹈學系碩士班

畢業時間及提要別：九十八學年度第二學期碩士學位論文提要

研究生：黃靜儀

指導教授：林房儻 博士

中文摘要

本研究旨在瞭解嘉義市國中學生人格特質對表演藝術課程學習壓力、學習滿意度之相關，及比較不同背景變項之國中生在表演藝術課對學習壓力與學習滿意度之差異情形。本研究以嘉義市國中學生為研究對象進行問卷調查，本研究共發出 500 份問卷，共得有效問卷 431 份，有效率 88%。根據實際調查所得的資料，以描述性統計（次數分配百分比、平均數、標準差）、T 檢定、單因子多變量變異數分析、雪費（Scheffe）事後比較、路徑分析等統計方法進行資料分析。茲將本研究的發現歸納成結論分述如下：

- 一、不同背景變項之國中生於學習壓力、學習滿意度上有顯著差異存在。
- 二、不同人格特質之國中生於學習壓力、學習滿意度上無顯著差異存在。
- 三、學習壓力對學習滿意度具有負向影響效果。

關鍵字：學習壓力、學習滿意度、人格特質

Huang, Chin-Yi (2010) A Study of Relationships Among Personal Characteristics, Learning Pressure and Satisfaction-A Case Study of Junior High School Performing Art Course in Chiayi City. Unpublished Master Thesis, National Taiwan College of Physical Education

Abstract

The study aims to analyze the relationships among personal characteristics, learning pressure and satisfaction of junior high school students' performance art course in Chiayi City, and to understand whether students' learning pressure and satisfaction of performance art course are different depending on their background. the questionnaire was distributed to 500 junior high school students in Chiayi City, and a total of 431 students returned the questionnaire, giving a valid response rate of 88%. All data was analyzed by using descriptive statistical methods (including frequency and percentage distribution, mean and standard deviation), T-test, one-way ANOVA analysis, Scheffe's method and path analysis.

The results of study and conclusions are proposed:

1. Learning pressure and satisfaction are significantly different depending on students' background.
2. Learning pressure and satisfaction are not significantly different depending on students' personal characteristics.
3. Learning pressure has negative effect on learning satisfaction.

Keywords: learning pressure, learning satisfaction, personal characteristics

謝誌

本論文之順利完成，首先感謝指導教授林房儂博士的殷切指導、傾囊相授，其研究過程與撰寫期間受益匪淺，惠我良多，心中感謝非筆墨所能形容！

感謝永遠支持我的家人，提供了最深厚的力量，使之無後顧之憂盡情做自己。其次要感謝所服務的學校－嘉義市北興國中，邱校長的鼓勵與關懷及諸位同事們的體諒與協助，更感謝同窗好友榮志、宛庭、玉瑩在求學過程中相互學習、督促勉勵，學妹竺萱貼心的支援，瑤瑤的分憂解勞，以及陪伴我這三年的陳丕修先生。謝謝這份得來不易、彼此扶持勉勵的情誼，是我研究所課業外的另一大收穫。

畢業了，心中縱有許多不捨但總是必須劃上句號。
相信畢業不代表結束，而是一段新旅途的起程。

最後，終於寫完了！

致上十二萬分真誠的謝意與祝福，感恩！

目 錄

中文摘要	I
英文摘要	II
謝誌	III
目錄	V
表目錄	VII
圖目錄	IX
第一章 緒論	1
第一節 研究動機與目的	1
第二節 研究問題	4
第三節 研究範圍與限制	5
第四節 名詞釋義	6
第二章 文獻探討	8
第一節 表演藝術的定義	8
第二節 人格特質之相關理論與研究	11
第三節 學習壓力之相關理論與研究	14
第四節 學習滿意度之相關理論與研究	26
第五節 學習壓力與學習滿意度之相關研究	33
第三章 研究方法	34
第一節 研究架構	34
第二節 研究假設	35
第三節 研究對象	37
第四節 研究工具	39
第五節 資料處理與統計方法	51
第四章 結果與討論	53

第一節	受訪者之基本資料分析-----	53
第二節	學習壓力結果分析與假設驗證-----	55
第三節	學習滿意度結果分析與假設驗證-----	65
第四節	人格特質結果分析與假設驗證-----	74
第五節	學習壓力與滿意度之相關影響-----	78
第五章	結論與建議-----	85
第一節	結論-----	85
第二節	建議-----	87
參考文獻	-----	91
附錄一	預試問卷-----	100
附錄二	正式問卷-----	104

表 目 錄

表2-1	國內外學者對「壓力」解釋的涵義	15
表2-2	國內外學者對「學習滿意度」的定義	26
表3-1	專家基本資料表	40
表3-2	相關領域人員基本資料表	41
表3-3	學習壓力量表之項目分析摘要	42
表3-4	學習壓力量表之因素分析構面矩陣摘要表	44
表3-5	學習壓力量表之信度摘要表	45
表3-6	學習滿意度量表之項目分析摘要表	47
表3-7	學習滿意度量表之因素分析構面矩陣摘要表	49
表3-8	學習滿意度量表之信度摘要表	50
表4-1	受訪者之背景資料次數分配表	54
表4-2	受訪者學習壓力量表三個因素構面之平均數與標準差	55
表4-3	不同學校學生學習壓力之多變量變異數分析	56
表4-4	不同學校學生學習壓力之單因子變異數分析	57
表4-5	不同學校學生學習壓力之平均數標準差	57
表4-6	不同年級學生學習壓力之多變量變異數分析	58
表4-7	不同年級學生學習壓力之單因子變異數分析	58
表4-8	不同年級學生學習壓力之平均數標準差	58
表4-9	不同學習相關表演藝術課程之學生學習壓力之多變量變異數分析	60
表4-10	不同學習相關表演藝術課程之學生學習壓力之單因子變異數分析	60
表4-11	不同學習相關表演藝術課程之學生學習壓力之平均數與標準差	60
表4-12	不同學習表演藝術成績之學生學習壓力之多變量變異數分析	61
表4-13	不同學習表演藝術成績之學生學習壓力之單因子變異數分析	61

表4-14	不同表演藝術成績之學生學習壓力之平均數標準差-----	62
表4-15	不同學業成績之學生表演藝術課程學習壓力之多變量變異數分析-----	63
表4-16	不同學業成績之學生表演藝術課程學習壓力之單因子變異數分析-----	63
表4-17	不同學業成績之學生表演藝術課程學習壓力之平均數標準差-----	64
表4-18	受訪者學習滿意度量表三個因素構面之平均數與標準差-----	66
表4-19	不同性別學生學習滿意度之多變量變異數分析-----	66
表4-20	不同性別學生學習滿意度之單因子變異數分析-----	66
表4-21	不同性別學生學習滿意度之平均數標準差-----	67
表4-22	不同學校學生學習滿意度之多變量變異數分析-----	67
表4-23	不同學校學生學習滿意度之單因子變異數分析-----	68
表4-24	不同學校學生學習滿意度之平均數與標準差-----	68
表4-25	不同年級學生學習滿意度之多變量變異數分析-----	69
表4-26	不同年級學生學習滿意度之單因子變異數分析-----	69
表4-27	不同年級學生學習滿意度之平均數標準差-----	70
表4-28	不同學習表演藝術經驗之學生學習滿意度之多變量變異數分析-----	71
表4-29	不同學習表演藝術經驗之學生學習滿意度之單因子變異數分析-----	71
表4-30	不同學習表演藝術經驗之學生學習滿意度之平均數與標準差-----	71
表4-31	不同學習表演藝術成績之學生學習滿意度之多變量變異數分析-----	72
表4-32	不同學習表演藝術成績之學生學習滿意度之單因子變異數分析-----	72
表4-33	不同表演藝術成績之學生學習滿意度之平均數與標準差-----	72
表4-34	神經質組學生學習壓力之多變量變異數分析-----	75
表4-35	神經質組學生學習壓力之單因子變異數分析-----	75
表4-36	不同學校學生學習壓力之平均數標準差-----	75
表5-1	研究結果總表-----	85

圖 目 錄

圖 2-1	以刺激為基礎的壓力模式-----	18
圖 2-2	以反應為基礎的壓力模式-----	19
圖 2-3	以反應為基礎的壓力模式-----	22
圖 2-4	教育投入—產出群因互動模式-----	32
圖 3-1	研究架構-----	34
圖 3-2	研究流程-----	36
圖 4-1	本研究控制變項之徑路分析圖-----	78

第一章 緒論

本研究旨在探討國中生表演藝術課程人格特質及學習壓力及學習滿意度之相關研究，在本章當中，首先說明本研究動機與研究目的，次就名詞釋義，最後研究範圍與限制，以利對本研究有初步的了解。

第一節 研究動機與目的

一、研究動機

自九年一貫課程總綱綱要公布與實施以來，我國的教育發展也邁入了一個新的里程碑。隨著世界潮流的趨勢，開放教育的多元化，表演藝術教育得以擠進國民中、小學教育中，是我國藝術教育史上非常重大的課程改革。教育部在民國八十二年六月有「發展與改進藝術教育五年計畫綱要」，依此推展藝術教育政策及藝術教育經費分配，但此以改進學校專業藝術教育為主。民國八十六年三月公佈實施「藝術教育法」，將藝術教育整合成通識教育的一環，至此表演藝術教育得以納入台灣中小學之教學範圍(教育部，2003)。把過去較偏向精英專業的藝術教育，轉變成兼重通識普及的藝術教育；讓只能少數人參與的藝術課程，擴大至多數人學習的藝術教育，可見藝術教育的推行已逐漸受到教育當局的重視。

藝術是屬於情意的培養，透過廣泛而全面的藝術教育，表演藝術課程可培養學生表達自我、抒發情意、提昇藝術鑑賞能力，陶冶生活情趣，啟發藝術潛能為目的…等，給予學生在親身參與及探究舞蹈、戲劇等活動的過程中，運用感官、知覺、

情感及表現技巧來發展創作，再加以推敲、練習來提升表現的能力，並且從中感受經驗所帶來意義與內涵。

而國中生正處於建構自我的重要階段，此時，個體的生理變化、情緒起伏，常表現出內在的矛盾衝突，由於東方人內斂含蓄的傳統性格，讓許多學生因內在制約、壓抑，而不敢嘗試及勇敢表現自己。在教學過程中，肢體表達最能顯露出真實的自我，研究者察覺到學生常因不習慣伸展肢體，反而對身體的舒展或表現，感到害羞與不安。當然，經過一次次的課程互動，有部分學生能夠逐漸地放鬆心情展開身軀，甚至開始享受「動身體」的趣味，但仍有一部分學生始終不自在，往往表達於外的行為便趨向壓抑、退縮、閃避，進而造成了學習壓力。

學習壓力係指學童在學習的過程中，因個人因素或是外在環境對學習表現的要求，在評估自己的能力和可因應的資源，而自覺無法達成，經其主觀評估後形成的一種被強迫的感受，進而引發身體上、認知上、情緒上和行為上的連鎖反應（林銘宗，1998）。尤其是當學生在台上表演時，擔心表現不佳，怕被同學取笑，或因得失心過度而緊張等等，反而造成學生學習的反效果。

適度的壓力其實對孩子是好的，壓力帶給孩子自信心，知道自己有什麼能力；對孩子來說，空洞的讚美是虛偽的。不要討好孩子，給他適度的挑戰，讓他超越自我，學習對他才更具有意義（洪蘭，2003）。

國外學者也提出相同的看法，認為有些壓力不盡然對學習不好。Thompson(1993)以史丹佛大學教授賽摩·列文(Seymour Levine)所做的一個實驗來加以證明，他發現經過電擊壓力學

習經驗的幼鼠，所表現出的穩定性，不僅如同成年老鼠一樣高，並且比起毫無電擊壓力學習經驗的幼鼠表現得更好。

學生學習滿意度是指學生在從事某項學習時的愉快感受程度或態度。李慶泰（2001）指出學習滿意度是學習者在學習活動過程中，個體所知覺的學習活動能滿足其個人需求，並喜歡該項學習活動，進而促使個體產生完美、愉快感受，滋長其正面、積極的態度。

人格是個人行為的代表，而個人行為的特性又都是透過人格呈現出來。從發展的觀點來看，其形成主要是經過順從、模仿、認同、內化四階段的歷程。正值青少年的國中生，心理發展則開始傾向於自我的追尋，其個人的價值觀、思考方式及行為模式，受到生活環境、學習過程的多方影響，變化極大。因此人格特質對表演藝術課程的學習，也成為本研究關注的焦點。

由於研究者本身現為國中表演藝術課程專任教師，根據表演藝術能力指標，發現許多學生因較少肢體表演相關學習課程的基礎，對於要模仿、舞動、創作、分享…尤其在面臨得磨槍上陣時所帶來的壓力，容易感到緊張、不安。因此，本研究試圖了解不同人格特質的學生背景，在上課中所帶來的學習壓力是否對學習滿意度有直接的影響，也藉此了解學生在學習過程中所面臨的困難及問題為何，讓孩子能夠由舒展身體到紓解情感，從而協助學生在震盪的青春期，自由地與自我共舞。參酌學生的學習能力，調整其學習內容，並針對學生的個人特質及學習能力之個別差異，給予適當的指導。更期待研究成果能為往後表演藝術課程教學時的參考，並提供後續相關研究更寬闊的思維。

二、研究目的

- (一) 探討國中生人格特質與表演藝術學習壓力及學習滿意度的差異。
- (二) 探討國中表演藝術課程學習壓力與學習滿意度的關係。

第二節 研究問題

根據研究動機與目的，本研究所欲探討的問題如下：

- (一) 不同背景變項的學生在學習壓力上是否有差異？
- (二) 不同人格特質的學生在學習壓力上是否有差異？
- (三) 不同背景變項的學生在學習滿意度上是否有差異？
- (四) 不同人格特質的學生在學習滿意度上是否有差異？
- (五) 表演藝術學習壓力與學習滿意度間是否具有關聯性？

第三節 研究範圍與限制

一、研究範圍

本研究是以十二至十五歲的國中生為研究對象本研究的問卷抽樣調查對象，是以嘉義市嘉義國中、嘉義市北興國中、嘉義市蘭潭國中三所各具特色，皆有編制內專任表演藝術教師進行教學。其中嘉義國中為女校，設有舞蹈資優班。北興國中為男女合校，設有管樂資優班。蘭潭國中為男校，設有美術資優班。以這三所長年來對推行藝術教育相當重視的學校為主要研究對象。

二、研究限制

本研究在進行之過程中，雖力求完善，但因考量時間、經費、人力等因素，仍有未盡周延之處，故在解釋研究結果及推論時，有一些研究上的限制。

在變項的測量上，本研究之調查工具為自陳量表的方式，由受試者根據自身情形填答問卷，可能受到自我防衛心理、情緒、認知、對表演藝術的經驗，亦至問卷研究結果不免產生測量的誤差。

第四節 名詞釋義

為參考方便，本研究將論文中已各主要名詞的使用，分別解釋界定如下：

一、 國中生：

本研究的「國中生」係指嘉義市九十八學年度第一學期經註冊在籍且在學的一、二、三年級國民中學的學生。

二、 表演藝術：

是一種結合劇場、音樂和視覺藝術的一種藝術形式。泛指一個人或團體在有觀賞者的情況下，以演出方式呈現之藝術活動。其演出的形式和媒介雖然不拘，但其所演出的內容和目的，必須在表演期間內完成。

九年一貫藝術與人文學習領域課程綱要實施要點中，對表演藝術教材的內容與範圍的界定為：表演包含觀察、想像、模仿、創意等肢體與聲音的表達、聯想創意(編寫劇情、即興創作、角色扮演、綜合表現等)、戲劇(話劇、兒童歌舞、皮影戲、鄉土戲曲、說故事劇場等)、欣賞等(教育部，2000)。

三、 人格特質：

在個人行為中重複且經常的出現，時間短暫可以當作是一種情緒狀態和心境，但如果成為長期而穩定的情緒表現時，就可以視為是一種人格特質(陳啟勳，1997)。

四、 學習壓力

本研究所探討的「學習壓力」是吳明隆(1996)的理論基

礎，認為學生在學習過程中，可能遭遇到來自個人因素、外在環境對學習表現的要求，經由其主觀認知之後，足以讓其憂慮、懊惱、不安與煩躁，使其學習過程失去平衡或產生威脅之事件。

五、學習滿意度

學習滿意度係指個體參與學習活動的感受與態度，這種感受與態度表示個體對學習活動的喜歡程度或是個體的願望、需求所達成的程度（林博文，1998）。而舞蹈社團的學習滿意度係指學生在參與舞蹈社團活動的過程中，所知覺舞蹈社團所提供的學習活動與場地設備等，能滿足其個人學習上之需求與願望的程度。

第二章 文獻探討

本研究的主要目的在於了解不同人格特質在學習壓力、學習滿意度之間的關係，因此在研究之前，本章將對人格特質、學習壓力、學習滿意度的理論與相關研究等進行探討，以作為本研究之概念架構及理論基礎的依據。

第一節 表演藝術的定義

「藝術」一詞源自於拉丁文Ars，原意為：「moreatarm」，意指技能、靈巧之手，是透過經驗、學習和觀察所得，而在某特定動作方面的表演能力。

夏學理、凌公山與陳媛(2000)對表演藝術提出一個統合性定義，「所謂的表演藝術，是泛指某一個人或團體，在有觀賞者觀賞的情況下，所進行的一種演出活動。其演出的地點、媒介與形式不拘，但演出的內容及目的，卻必須在表演期間內完成。」

「表演藝術」除了符合「表演」之基本性質外，也需合乎藝術的條件始能稱為表演藝術。表演藝術應是指一個人或團體，運用巧思與想像力，透過生活經驗的啟發，在某些觀眾面前，表達富含美感的行為。而張曉華(2003)提出凡以人的動作過程，美的原則，能表達出某種思想、情感和事物，並於當時能給予人以美的感受者，謂之「表演藝術」。

藝術的創作實際上包括了內容和形式兩大部分，如果藝術創作的內容是主題思想的所在，那麼形式便屬於藝術創作的表現技術部分，是屬於創作技巧的學習和探索。就戲劇而言，乃

是肢體(包括動作姿態和表情)、聲音(包括語言與非語言)以及與戲劇表演相關的其他表現元素的掌握與運用；就舞蹈而言，則是包括身體、空間、時間、動力、關係和舞蹈形式的認識和掌握(張中煖，2002)。

根據周淑卿等人(2003)的看法，表演是指人類在特定時空中，運用動作或語言，對著特定對象表達某種思想、感情或事物的一種形式。表演成為藝術的基本條件是其必須具備美感的性質。換句話說，表演藝術除了涵括表演者(演員)、觀眾以及表演場地等條件外，同時需具備美感及足以讓人欣賞的特質。

大英百科全書將表演藝術分為音樂、戲劇、舞蹈三大類。分別分類為：

一、音樂：

- 1.樂器型式：包含奏鳴曲、室內樂、交響樂、協奏樂、賦樂、雙奏樂、電子音樂。
- 2.聲樂型式：包含獨唱、合唱、獨唱合唱混合型式。
- 3.劇場音樂：包含歌劇、音樂劇、舞劇、偶發或背景音樂。

二、戲劇：

包含即興戲劇、傳統戲劇、默劇或啞劇、偶劇、皮影戲或相關型式、戲劇性的戲劇。

三、舞蹈：

包含芭蕾舞、現代舞、原始舞蹈、土風舞、流行舞。

行政院文化建設委員會(1998)的「文化白皮書」將表演藝術分為四大類：舞蹈、音樂、戲劇、民俗曲藝。

一、舞蹈類：

包含現代舞、芭蕾舞、民族舞、爵士舞。

二、音樂類：

通俗歌曲演唱會、藝術歌曲演唱會、西洋交響樂、國樂協奏、國樂獨奏、西樂協奏、西樂獨奏。

三、戲劇類：

舞台劇、歌仔戲、默劇、平劇、歌劇、兒童劇、木偶劇、豫劇、粵劇、客家劇、越劇。

四、民俗曲藝類：

歌謠、民樂、鄉土舞蹈、雜技、講唱、偶戲、小戲、大戲。

因為音樂教育已行之有年所以被單獨提出，與美術教育並列，而舞蹈教育、戲劇教育就變成表演藝術類的重點。從表演藝術包括的舞蹈與戲劇來分析，舞蹈是透過肢體律動傳達各式各樣訊息，表演者掌握舞蹈動作、造型、技巧能力，結合音樂與美術等，將作品思想內容轉為可視可感的舞蹈藝術。其特徵在於，表演者是實踐的主體，舞者的舞蹈形象透過空間展現並在時間中流動。因此，舞蹈表演的舞臺體現，也必然和舞蹈欣賞過程同時進行(薑椿芳，1993)。

戲劇則是由演員創造舞臺角色形象。其具體特點是，戲劇演員必須親自粉墨登場、現身說法、身體力行，而且每一次演出都是重新創造，每一次演出是重新表演整個舞臺行動過程。戲劇是以表演藝術為中心，以人類的語言及肢體為表達工具，以人文思維為內涵，以美術、音樂、舞蹈、雕塑、工藝等其他藝術成分為表現的輔助媒材，它是一門綜合藝術(薑椿芳，1993)。

目前依政府規定之表演藝術的教材編選應包含「觀察、想像、模仿、創意等肢體與聲音的表達、聯想創意(編寫劇情、

即興創作、角色扮演、綜合表現等)、戲劇(話劇、兒童歌舞、皮影戲、鄉土戲曲、說故事劇場等)、欣賞等」。同時要注意教材之銜接與連貫性，要顧及兒童的能力、經驗與發展階段；教學法須多元而彈性，配合其他領域、社團、校際觀摩、文化活動等方式實施(教育部，2000)。

「表演藝術」教學是有計畫地給予學生刺激，讓他們透過視覺、聽覺、觸覺、言語、肢體的活動，思考各種形式之間的關係，獲得體驗學習的機會；不論是運用戲劇或舞蹈形式進行的表演藝術教學，皆可指導學生呈現、討論，使師生間、同儕之間產生良性互動。並藉著表演藝術本身具有的創造性，提供更多機會讓學生從自我表現中，培養自信並建立良好的的人際關係，傳遞生活經驗。

第二節 人格特質之相關理論與研究

本節分為人格的定義、人格的形成、五大人格特質等三個部分，茲將分別闡述如下：

一、人格的定義

人格(Personality)一辭源自拉丁語Persona，其意義有二：一是指古希臘時代戲劇演出時，以其不同的臉譜代表劇中不同角色的特性；二是指個人真正的自我，包括一個人內在動機、情緒、思想等(詹益民，1996)。

研究指出某些心理特徵，在個人行為中重複且經常的出現，時間短暫可以當作是一種情緒狀態和心境，但如果成為長期而穩定的情緒表現時，就可以視為是一種人格特質(陳啟勳，1997)。「張氏心理學辭典」中對人格的定義為個體在其

生活歷程中，對人、對事、對己以至於對整體環境適應時所顯示的獨特個性。此一獨特個性乃是個體在其遺傳、環境、成熟、學習等因素交互作用下表現於需求、動機、興趣、能力、性向、態度、氣質、價值觀念、生活習慣，以至於行動等多方面身心特質所組成（張春興，2006）。

Wiggins (1996)認為人格是人類心理成長與發展的過程；而(周惠莉，2003)則認為人格乃是可以判定個人與他人之間具有共同性與差異性的一種恆久特質與傾向。人格特質是用來表示一個人的思考模式感情表達和行為特性之一般總和，用來區辨自己與他人的一種獨特性質。

二、人格的形成

盧盛忠(1997)認為，人格的形成受到以下幾個因素的影響：

- 1.自然的遺傳性因素：從發育初期的中樞神經系統、內分泌、感官等與遺傳有關的基因都對人的行為具有影響力。
- 2.社會化因素：人們在幼兒及少年時期經由在家庭與學校當中的學習過程，在此學習的過程中，個人受到不同的刺激強化逐漸累積成人格的類型。
- 3.環境影響因素：人格特質在成年時幾乎已經定型，環境因素反而是一些外顯行為的塑造者，而且這種影響對人的作用只是局部的。
- 4.社會實踐：對成年人的性格產生較具決定性作用，是社會實踐活動在大環境中生活及成長的人，因為實踐活動的不同以及主觀努力的傾向不同，就會形成不同的人格。

三、人格五因素

近年來人格特質的研究中，人格五因素非常受到重視的概念之一，相較於其他的人格理論而言，五大人格因素特質論的應用是較為廣泛的，這要歸因於理論本身易為社會大眾所理解，以及標準化及量化的人格測驗的研發。尤其是在Costa & McCrae (1985, 1992) 出版五因素量表 (NEO-PI-R) 之後，不少學者投入五因素人格特質的相關研究；許多學者認為Costa和McCrae所提出的這五個因素為人格特質的最基本結構，且人格五因素結構已經在不同文化及各種評量方式中，以結構方程式驗證了Big Five Model的持續性及傳承性，使得人格五因素的相關研究獲得支持，五個構面在近年來也普遍的受到學者們認同及重視，並廣泛地被應用在心理學、社會學和管理學的領域中。

人格五因素並不是只有五種人格特質，而是五種廣泛的因素，做為一種組成較大數量的人類特質架構，McCrae & Costa將人格特質歸類為外向性、開放性、勤勉正直性、親和性、神經質性等五大類。

1. 外向性 (Extraversion)：指一個人對於與他人間關係感到舒適之程度或數目，若一個人對自己和他之間舒適的關係越高或越多，則表示其越外向。特徵除了自信、主動活躍、喜歡表現，尚有喜歡交朋友、愛參與熱鬧場合、活潑外向。
2. 開放性 (Openness to Experience)：指一個人興趣之多寡及深度。若一個人興趣越多樣化，則其開放性越高，但相對深度較淺，反之則開放性越低。其特徵為具有開闊心胸、富於想像力、好奇心、創造力、喜歡思考及求新求變。
3. 勤勉正直性 (Conscientiousness)：指一個人對追求的目標之專心程度，若一個人目標越少、越專心致力於其上，則其

勤勉正直程度越高。其特徵有努力工作、成就導向、不屈不撓、有始有終，此外也意涵負責守紀律、循規蹈矩、謹慎有責任感。

4.親和性 (Agreeableness)：指一個人對於他人所訂下之規範的遵循程度，例如對主管、父母、配偶等人規範之遵循程度越高，則其親和性程度越高。其特徵為有禮貌、令人信賴、待人友善、容易相處、寬容。

5.神經質性 (Emotional Stability;Neuroticism)：指能激起一個人負面情感之刺激所需之數目及強度，當一個人所能接受的刺激越少，則其情緒敏感性越高。其特徵為容易緊張、過分擔心、缺乏安全感，較不能妥善控制自己的情緒、敏感。

綜合以上說明，人格特質是個人與他人不同的個人屬性、特質、特性的組合，是個人心理要素的綜合體，也可以說個人的行為特性是透過人格特質而表現出來，可視為一個人整體心理體系成長與發展的動態觀念。

第三節 學習壓力之相關理論與研究

一、壓力的定義與理論

「壓力」“stress”一詞，起源於拉丁文「strictus」，指的是苦難、困境或是不幸，後來才被廣泛使用在物理學、醫學、心理學與行為科學上(Romas &Sharma,1995)。最早的學者是1946年的Hans Selye，他可說是壓力研究之父，提出「一般適應症候理論」(General Adaptation Syndrome；GAS)，說明壓力與生理或身心症狀的關係，是人體對加諸於其身上需求的一般性反應。研究者彙整壓力的涵義如表2-1所呈現。

表 2-1 學者對「壓力」解釋的涵義

學者	時間	壓力涵義
Jacob	1970	認為壓力是一種情緒被激起的狀態，它能被個體所感覺，且其防衛與應付機制動態性。
Holmes Raahe	1976	壓力是在遇到外界事件而失去生活平衡時，個體為了恢復原有適應狀態所花費之精神與體力的總量。
Kanner Coyne Lazarus	1981	認為壓力不只包含威脅性大的事件，也包含每天發生的一些小事，他們對心理健康都具有影響力。
Ivancevich & Matteson	1982	經由個人差異修正的適應性反應，將特別需求加諸於個人身上，任何行動、情境或是事件的結果。
Cooper	1983	壓力是表示環境因素衝擊於個人的直接影響及對壓力源的反應等現象。
Lazarus & Folkman	1984	壓力是對環境發生的事件產生刺激所做的反應，包括有自然界的災難、精神不健全的情況、疾病、失去工作等。Lazarus(1991)又將壓力(stress)定義為個體感受到環境與個人互動之後所產生之威脅。
Weiten & Lloyd	1997	任何威脅或是被知覺威脅到個人的身心，並增加個人因應能力負擔的任何情況。
Robbins	1998	個人在面對與期望事物有關的機會，知覺到結果不確定而重要的一種動態狀況。
王秋絨	1981	壓力是人與環境互動時發生不平衡的現象，以至個人行為產生失調的狀況。
藍采風	1981	壓力是指某種情境下個人覺得似某種程度或某種威脅。
周立勳	1986	個體面對外界要求或刺激時的身心適應的反應。

(續後頁)

表 2-1 (續)

張春興	1994	壓力是個人在面對具有威脅性刺激情境中，一時無法消除威脅脫離困境時的一種被壓迫的感受。
盧俊宏	1994	壓力是個體受到情境刺激而產生身心上的反應，而壓力帶給人的感覺有正面也有負面。
林純文	1996	是個體面對外界的要求或特定事件的刺激時，所做的身心適應的反應，而此種反應是以個人過去的經驗、人格特質或心理認知歷程為媒介。
鄭照順	1999	壓力是個人與環境中的人、事、物的一種特別的關係，此種個人與環境中的人、事、物的關係，被評估是有負擔的，或超過資源所能負擔的以及危害心理健康及個體綜合福祉的概念。
陳聖芳	1999	產生身心的威脅感，都可稱之為壓力。
孫安迪	2000	壓力是指一個系統在對抗外力作用下，竭盡全力對抗時的超負荷過程。
蔡夢珍	2000	壓力來自於個體與外在刺激無法契合，經個人評估後，感到身心無法負荷時所做的反應。
陳榮宗	2001	個體對外在刺激的知覺，此知覺會造成個體內在的緊張與不安，進而引起個體生理與心理上的反應。
吳榮福	2002	是個人刺激與反應之間的交互關係；當個人的環境中具有威脅性的刺激出現時，經認知後，若其能力和經驗無法克服困難，此時即構成壓力。
劉政宏	2003	壓力視為特定環境中某種客觀存在且具有威脅性的刺激。將壓力視為一種環境的刺激，較強調造成壓力之壓力因子，重視壓力的來源，生活的某種情境對個體威脅或過度要求時，個體就會處於壓力狀態。
田蘊祥	2003	當個人對於生活情境中的某些事物，產生不適的反應，而個人無法及時地調適因應，會對身心產生影響的一種狀態。

資料來源：本研究整理

綜合近年來在國內外學術研究上，其定義因研究者的研究取向不同而有所差異，當個人察覺生活情境中的刺激或改變，經思考評估與身心調節後，導致個人生理、心理與行為反應方面正向或負向改變之狀態。儘管研究者對於壓力的涵義不盡相同而綜合各學者對壓力的定義大致可歸納為三類：第一類視壓力為一種刺激；第二類視壓力為一種反應；第三類視壓力為一種互動模式。(Sutherland & Cooper, 2000 ; Cooper, Cary L., Philp J. Dewe & Michael P. O'Driscoll, 2001)：

一、刺激型

此學派觀點認為：壓力為環境刺激的來源，是當外環境與社會因素發生變化，形成一股力量施加於個體，並使其身產生威脅、緊張的反應 (Ivancevich & Matteson,1982) 。

以刺激為基礎的壓力模式，起源於物理學與工程學，該模式將壓力視為一種外力，會引起產生扭曲的需求或負擔反應。無論是有機體或是非有機體，倘若超過了承受的程度時，都會導致暫時或是長久性的損害。在圖1的模型裡，潛在的壓源將被視為會產生某種影響的獨立變數。以刺激為基礎的壓力模式，以圖2-1呈現之。

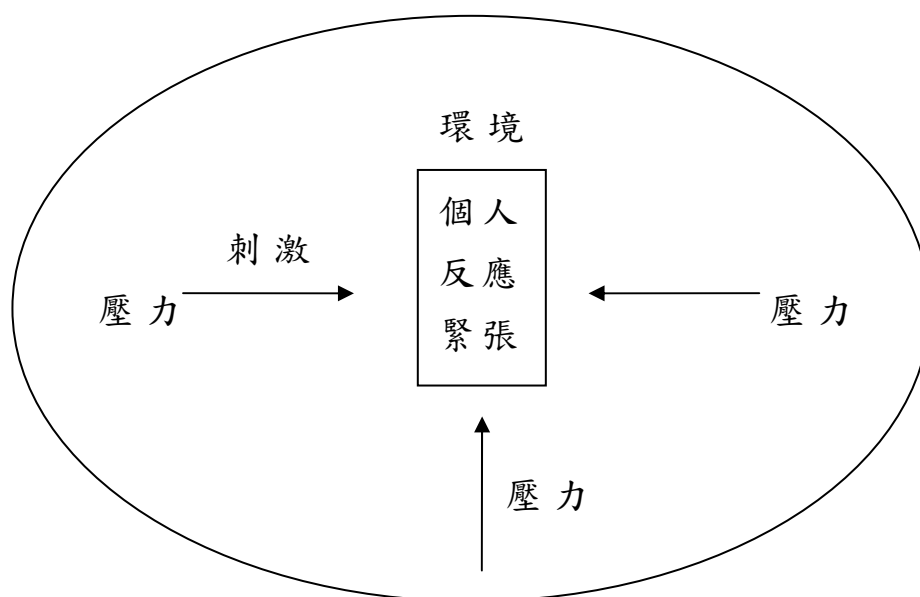


圖 2-1 以刺激為基礎的壓力模式

資料來源：陳羿潔(2007)。

(劉政宏，2003)亦將壓力視為特定環境中某種客觀存在且具有威脅性的刺激。因此，持此種觀點的學者是將壓力視為一種環境的刺激，較強調造成壓力之壓力因子(stressor)，重視壓力的來源，生活的某種情境對個體威脅或過度要求時，個體就會處於壓力狀態。(蔡孟珍，2000)壓力來自於個體與外在刺激無法契合，經個人評估後，感到身心無法負荷時所做的反應。

二、反應型

(Fineman，1979)認為壓力是個人在高度焦慮下的一種心理狀態。此觀念是認為環境中的刺激(例如壓力)會導致個體生理、心理與行為之反應。該途徑試圖去定義一個非具體的現象，將壓力視為一種結果，即被視為依變項。此派觀點認為個體對壓力的生理反應，並不因壓力源之不同而有所差異。通常

個體面對壓力的反應分為三個階段：(1)驚慌(Alarm)階段：當個體面臨突發性的壓力時，適應力會減低，其心理反應會出現焦慮、恐懼、抑鬱等現象，對健康將產生不良影響，接著個人的防衛反應機轉會轉化為行動；(2)抵抗(Resistance)階段：當個體具備適應之能力與條件時，便進入抵抗期，如果個體可以因應，則第一階段之心理症狀會消失，健康情形將會改善，但此時如果壓力繼續存在，則進入第三階段；(3)耗竭(Exhaustion)階段：此階段抵抗力降低，個體將有適應機能衰竭現象而產生所謂「適應性疾病」，個體會表現出絕望、消極、沒有生機的狀況，在健康方面則出現衰退現象。

壓力是個體對事件的非獨特性反應，不論壓力來源是什麼，皆可能引起個體類似的生理反應。周立勳(1986)認為個體面對外界要求或刺激時的身心適應的反應。張春興(1991)認為個體生理或心理感受到威脅時的一種緊張狀態。此種緊張狀態使個人在情緒上產生不愉快甚至痛苦的感受。以反應為基礎的壓力模式，以圖2-2呈現之。

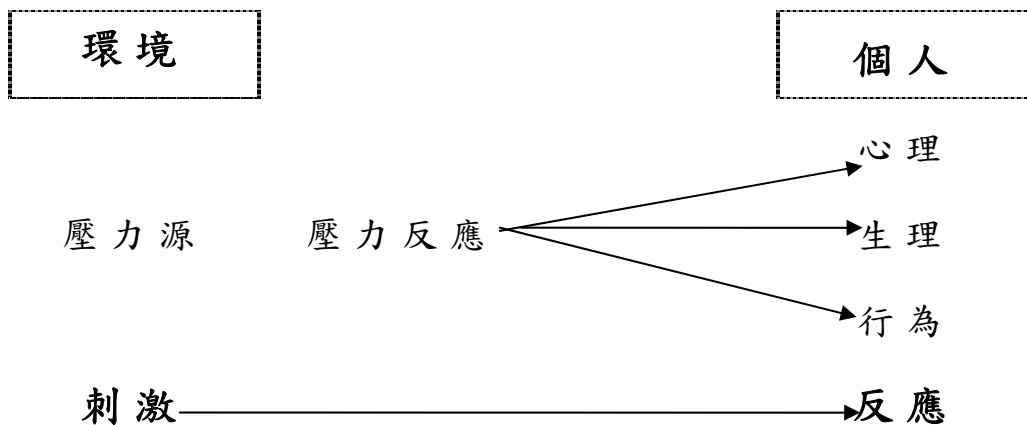


圖 2-2 以反應為基礎的壓力模式

資料來源：陳昇潔(2007)。

三、互動型

持此種觀點的學者較重視個體和環境的關係，（張春興，1991）認為壓力是個體與環境互動的結果。所以並不是所有個體在相同的刺激下，都會產生壓力反應。（Lazarus、Folkman，1984）認為當個體評估環境的需求超過了自己的資源，就會產生壓力。總之環境中一切與人有關之事件，經由個體主觀認知之後，在某種情境下，個體預測可能產生不安定的感覺，或受到威脅，因而引起情緒上和生理上的反應；以及當個體面對不同的情境或環境改變時，體內所產生的變化，表現出緊張、焦慮、挫折、壓迫、急迫或苦惱的現象。

壓力是在整個心理過程中個人對現象的根本知覺。在系統的回饋過程中，獲得特殊的注意，回饋是重要的成份，此系統呈現循環狀態分為五個認知階段：

1. 需求 (demand)

陳述需求的來源，涉及個人及部份環境之需求，需求經常被認為是個人外在環境的一個因素，一個人有心理的需求，決定他行為上的履行，這些需要構成內部的需求。

2. 認知評估 (cognitive appraisal)

當個體覺察其需求和能力無法達到平衡時，其壓力便產生，並運用能力去因應為第二階段。

3. 經驗 (experience)

個體需求及實際能力之間是否產生平衡，如果情境的需求對一個人是需要，此時內心會發生改變，個體藉著認知及行為去減低壓力，如此的行為往往可以使狀況趨於正常，這些心理上的改變為第三階段。現階段對於壓力的反應，有時被認為是有效的。

4. 因應反應 (coping response) 與人際影響 (interpersonal influence)

當壓力的發生造成身心改變或是對抗需求失敗時，個體藉由人際關係的影響因應內在的反應或改變外在的環境。

5. 壓力狀態 (state of stress) 及回饋 (feedback)

它可能發生在任何一个階段，例如腎上腺素的釋放會導致器官察覺壓力的情況，或一個行為反應會改變對現實的需求。回饋對壓力是極為重要的，但不適當和沒有效果的反應及因應策略往往會延長或增加壓力的經驗，並可能加速對個體的損傷，而心理防衛機轉往往對於壓力的拮抗是有效的，因為不當或無效的因應策略，會延長或增加壓力的經驗，並加速對個體的損害。以反應為基礎的壓力模式，以圖 2-3 呈現之。

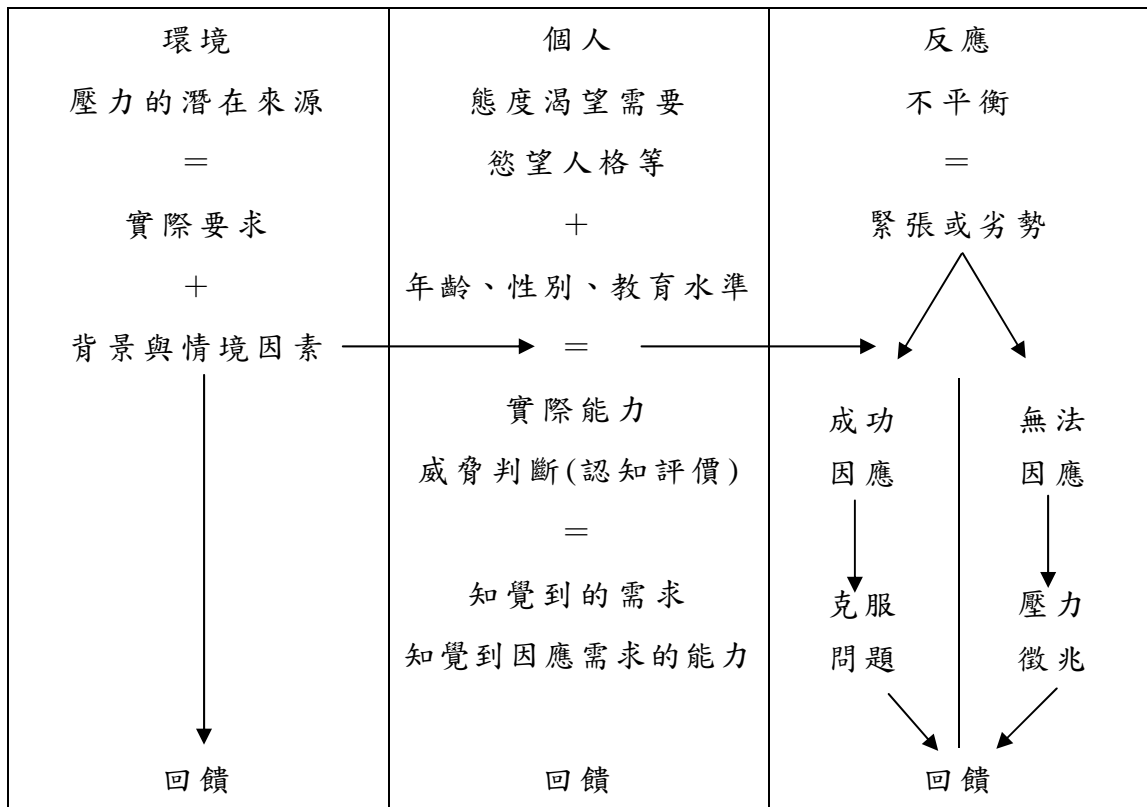


圖 2-3 以反應為基礎的壓力模式

資料來源：陳羿潔(2007)。

周立勳(1986)則認為壓力是受到個體面對外界的要求或特定事件的刺激時身心適應的反應，而此種反應是以個人過去的經驗，人格特質或心理認知歷程做為媒介。互動取向觀點，統整了刺激與反應取向兩大觀點，強調個體知覺的重要。

Anderson & Sabatelli (1992) 的「壓力適當論」，認為適當的壓力可刺激個體具有挑戰性，進而充分發揮創意及思考空間，而對學習可產生最佳效果，也使個體獲得學習的滿足感；過低的壓力無法引發學生的學習興趣，因此使學生在學習尚無法產生一定的效果；而過高的壓力，卻會使個體無法承

受，而產生緊張、焦慮感，對學生的學習來說，容易產生放棄學習及遺忘的反效果，對學習則有不利的影響。

由上述可發現壓力有正面及負面兩種意義：正面的壓力，會促使人們去適應或增加適應機能的強度；反之，負面的壓力，指的是壓力超過人們的因應能力，而使身心疲乏，可能導致心理及生理上的問題。國內研究者也提出學習壓力的相關研究，顯示適當的壓力有助於學生的學習，也是學習進步的原動力，不失為激勵學生進取的手段。

二、國中生壓力之來源

國中生是介於兒童期與成年期之間的青少年時期，正是成長與發展的重要階段，Hall稱之為「壓力與風暴」的時期。由此可知，國中生雖是人生中多采多姿、充滿希望的黃金時期，卻也是充滿著矛盾、挫折及衝突、不安的時期。

沂志鵬（1996）指出生理上軀體會對壓力反應產生保護性的防衛作用，在此過程中，心理情緒因素則佔有對壓力反應的決定性的作用，能產生正、負向兩方面的效應。正向效應能使人們以積極的情緒來整合生理上的最佳狀態，而發揮在一般情況下無法達到的反應水準；而負向效應則是人們主觀上消極的心理作用，而使生理產生抑制且不利健康的狀態。

壓力的種類及層面相當多，包括來源、可預測性、時間長短、嚴重性等。受壓期間超過一個月，即可被稱為為長期性壓力（chronic stress）。短暫的壓力（acute stress）反而會促使身體進入備戰狀態，例如演講、考試、比賽等。壓力影響健康的途徑之一，是造成人行為上的改變。人必須學習去調整及控制，使其對身心的負面影響降到最低。

Erikson在其心理社會發展論中，認為人生共有八個關鍵期，而國中階段正是處於「自我統整對角色混亂」之內在壓力。此段對必須試著將有關的多個層面整合起來，形成一致的自我統整的個體，所以這個時期正是人生中最重要也最危險的階段(張春興，2000)。

綜合多位學者之研究，謝志玲(2004)將此階段之壓力來源分為：

一、生理發展的壓力

例如外貌改變的壓力、對異性好奇的壓力、生理急速成長的壓力……等，這些發展壓力，孩子不容易察覺，只覺得莫名的煩惱，會為其生活帶來不少的困擾，形成一種無形的壓力(王鐘和，2003)。

二、認知發展的壓力

此階段必須在情感與價值觀上把以往的生活經驗，與自己目前所遭遇的一切人、事、物作一統整，才能應付未來生活上的種種挑戰，若無法達成有可能造成角色混淆與價值觀的偏差。甚至迷失在「自我中心」之中，或是輕易認同同儕團體次級文化之價值，因而否認或排斥其他價值、傳統或社會制度，以致產生衝突，造成心理上的壓力(呂敏昌，1993)。

三、社會發展的壓力

此時期開始需要學習脫離父母而獨立自主；學習社會規範與培養道德觀。具體而言，青少年社會化的重要任務有：1. 學習獨立；2. 辨識自我；3. 適應「性」的成熟；4. 學習作一個大人(黃德祥，2000)。在這個歷程下，青少年不但要建立起對自己角色的認同，更要學習社會化的成人角色行為，這樣的社會化發展過程，也對青少年造成壓力。

四、同儕的壓力

此時期最明顯的行為特徵之一，就是逐漸脫離家庭而傾向依附同儕團體，尋求同儕支持與認同。當個體不確定感與自我懷疑逐漸擴大時，非常需要他人的支持，除了家庭、學校之外，同儕朋友即扮演著格外重要之角色。因此，同儕對於青少年時期的學習發展與生活經驗，佔有不可忽視之地位。另外，青少年可能因欲擺脫父母的掌控，而面臨同儕情感寄託的壓力。因為同儕因素所引發負向的情緒，若無法有效加以管理，便容易產生同儕壓力(Helms & Gable,1990)。

五、課業的壓力

目前正值教育政策改革、教學方法變動的時期，儘管廢除聯招制度，改行多元入學替代方案，兩次的基本學力測驗及多元的甄試，似乎並未使得青少年的升學壓力因此而有所減緩。青少年對於這些變革常覺得無所適從，加上父母的期望、自我的期許與課業補習的增多，形成一股強大的壓力(吳明隆，1996)。

關於本研究之學習壓力定義，是採用第三種互動取向，因此在界定學習壓力時，必須同時考量到環境與個體間互動關係。綜上述的文獻得知，壓力可說是一種刺激，也是一種反應，更是兩者在互動下所產生的結果。外在環境的刺激及學生內在的反應產生交互作用時，其心理或生理受到威脅、壓迫產生了情緒反應，此反應是以個體之人格特質、過去的經驗或心理歷程做為媒介，而產生不同的壓力知覺反應。

第四節 學習滿意度之相關理論與研究

教育研究之主要目的，是希望透過研究工作，能進一步了解教育過程中的各項有關因素，以謀求教育的改進，與提高教育的成效。Fujita-stank and Thompson (1994) 指出學習滿意度的研究，可以瞭解課程的缺失而加以改善，增進學習者的利益，引導我們發展的方向。因此，當學習者在學習中得到滿足、找到樂趣，則可促使其保持持續學習的動力，故學習滿意度是衡量學習成果的重要指標，並作為課程設計或效能成功與否的判斷標準。

一、學習滿意度的定義

滿意(Satisfaction)一詞根據大辭典的解釋為：意願滿足。也就是說進行一項活動後感覺達到願望，心滿意足。所以「滿意度」是對一項活動的感覺或態度，是一個抽象模糊的名詞，來自於對需求感到滿足的程度，或當慾望結束後所得到的感受(魏明堂，2002)。因此學習滿意度可以用來解釋學習者參與學習活動的感受和參與學習的結果。

表 2-2 國內外學者對「學習滿意度」的涵義

學者	時間	定義
Vroom	1964	個人獲得他所需求的，則將感到滿足；需求強度高時，則獲致時就愈滿意，反之則否。
Tough	1978	滿意是學生對學習的感覺或態度，高興的感覺或積極的態度是「滿意」；不高興的感覺或消極的態度就是「不滿意」。

(續後頁)

表 2-3 (續)

Domer	1983	認為學生學習滿意度取決於個人的「期望水準」與「實際所得的結果」相比較後的差異程度，「期望水準」與「實際所得的結果」之間的差距愈小，則學生愈感到滿意；差距愈大，則學生愈感到不滿意。
馬芳婷	1988	學習滿意度是一種對學習活動的感覺或態度，該感覺或態度的形成，是因為學生喜歡該學習活動，或在學習過程中，其需求或願望獲得達成。
吳婉如	1992	認為學習滿意度是指學生對學習活動的愉快感受或態度。
鄭田	1995	學習滿意度是指受訓學員對學習活動的一種感覺或態度的反應，也就是學員在學習過程中，知覺其願望或需求的程度。
蕭安成	1998	學習滿意度是指學習者經由學習活動達到原先預期的需求與期望，甚至獲得不預期的成果，產生愉悅感與積極的態度。
林美智	2000	學習滿意度乃指學生對學習活動的感覺或態度。此種感覺或態度的形成是因為學生喜歡該學習活動，或在學習過程中，其願望與需求獲得達成。
鄧欣怡	2000	滿意度係指學習者對整體的學習活動的喜歡程度，即是指透過學習活動滿足其需求與願望的達成程度
黃益松	2001	學習滿意度是對學習活動的感覺和態度，學習過程和學習成果達到預期的目標，則學習滿意度會提高。
柯敏屏	2002	學生在學習過程中所得到的感覺或態度，此種感覺或態度的形成是因為學生在學習活動能得到其願望與需求的滿足感，並可表示出學生對學習活動的喜歡程度。
李麗美	2002	學習者在整個學習過程的經驗，對於學習整體的感覺與滿足，此種感覺是來自於學習過程中是否能讓學習者感到愉快以及學習成果是否能讓學習者感到滿足其需求的主觀感受

表 2-3 (續)

張 介	2003	在整體學習滿意度方面，在國中小的背景、就讀學校、年級等各方面皆達顯著差異。
郭永順	2004	學習滿意度是學生對學習活動、內容方式、過程及成果的感受或態度，該感受或態度若符合其「期望水準」，是為「滿意」；不符合其「期望水準」，則為「不滿意」。
邱馨瑩	2008	有實施舞蹈教學的學生整體學習滿意度尚稱良好，以「同儕關係與教學資源」層面最高。
塗孟琦	2008	不同學校、不同年級的學生在「教師教學專業能力」及「場地器材及設備」都有顯著差異

資料來源：本研究整理

二、學習滿意度的功能

莊淑真(2004)學習滿意度是衡量教學質量的一個重要指標，可及時發現教學中存在的問題，以便識別、改進和提升教學服務的質量。Binner, Bean & Mellinger (1994)認為學習滿意度是衡量電子教育課程效能和成功與否的重要判斷準，對電子和隔空教育課程而言，保有學習者較高的滿意度之效益有：

- (一) 降低輟學率：減少課程的失敗。
- (二) 學習者願意介紹更多的人參與此課程。
- (三) 學生的動機較高：雖然高滿意度不一定有高動機，但低滿意度絕大多是低動機。
- (四) 有較多的承諾：認為在此課程表現成功是重要的。
- (五) 有較好的學習：積極的回應不確保是學習，但消極的回應必然是對學習有害的。

綜合上述，研究者認為學習滿意度的研究是衡量教學質量

的一個重要指標，可及時發現教學中存在的問題，並幫助了解課程的缺失而加以改善、識別和提升教學內容的品質，引導教師發展的方向。

三、學習滿意度之理論模式

1. 需求層次論：

Maslow 認為依照需求顯現的情形來看，人類的需求是有層次之分的，而這些層次經過 McGregor 的修正後，包括五種層次（韓豐年，1999）：

- (1.) 生理需求（physical needs）：生理需求是人類需求的起始及最原始的部分，是所有其他需求基礎。當個人飢餓或口渴時，個人生理需求未獲得滿足時，將會忽略其他事物而一直想著食物及水。若應用在教育上，老師發現學生行為異常時，應該試著了解學生日常生活狀況，如飲食、睡眠等，以滿足其生理需求，改進其學習行為。
- (2.) 安全需求（safety needs）：一旦生理需求滿足後，個人又會產生一種需求，即安全需求。這種需求指的是個人會避免危險、孤獨、恐懼，解除威脅以保護自己。在家庭及學校教育方面，應培養學生守秩序有紀律的為，不致管教過於嚴苛或溺愛。
- (3.) 愛與隸屬需求（love and belongingness needs）：當生理需求及安全需求獲得滿足後，愛與隸屬需求成為決定行為的最重要因素。所謂愛與隸屬需求是指個人希望歸屬於某個團體，被其他人接受，同時伸出友誼的手，接受別人的友誼，並給別人友誼，也就是社會需求。在學校教育上就是要重視團體學習氣氛，使個人都能有被隸屬、認同及接納的需求滿足感。

- (4.) 自尊需求 (esteem needs)：尊重需求即是與自尊有關的需求，如自信、成就、勝任等，以及個人榮譽有關的需求，如追求地位、尊敬和讚佩等。從教育的觀點來看，教師若能適當運用此學習動機，讓學生有機會得到成功經驗，自動自發為自尊需求而努力，如此學生才會體會到自我的價值，激發其學習的認同與滿意。
- (5.) 自我實現需求 (self-actualization needs)。需求的最高層次乃是自我實現需求，所謂自我實現需求，即是指充分發揮潛力、實現自己，同時繼續發展及成長。教師若能在教學過程中適時給予學生指導，使其了解自我、接納自我、肯定自我，進而追求自我實現，將能使學生達到學習上的滿足。

分析 Maslow 的需求理論有其一定的需求順序，但是個人有可能在同一時間有一種以上之需求，因此無法正確預測或安排學習情境，以促進學生的學習滿意度。但是卻由此可知學生的需求會因個別差異及情境之不同而有差異，因此需探討了解學生的背景，妥適安排學習情境，這將有助於提高學生學習滿意度。

(二) 衝突論

Argyris (1964) 在社會學和生物學中指出：社會或組織的正常運轉過程中，每一個參加者和他所在的團體，總是努力實現自己利益的最大化，而衝突論認為個人之需求與組織之要求存有衝突，假如衝突過高，則形成個人之不安與不滿。學生之需求，在學習活動過程中與學習環境之需求產生交互作用，如兩者之需求互相配合，學生意識或不被意識到的需求不被壓制，學生則會感到愉快；反之則感到不愉快及不滿。

(三) 社會系統論

Getzels and Thelen (1960) 社會系統論詳盡地探究社會層面與心理層面，如何影響個人的行為，此理論相當重視個人與環境的交互作用，社會層面包括文化、民風、價值、機構的角色與期望，與個人的人格特質及需求產生交互作用而影響個人的行為，而且個人含有需求的人格特質，比含有期望的機構角色更易影響個人外顯的行為。

(四) 投入－產出 (input-output) 理論

蓋浙生 (1979) 提出「教育投入與產出群因互動圖」。這是以教育經濟學為基礎的角度來談，是投入－產出 (Input-Output) 的理論。如圖 2-4 呈現之。

教育投入後而有了教育產出，也就是學習成就；學生學習滿意度即取決於學生學習成就的結果差異程度。投入-產出理論，其將教育或學校生產過程的投入因素，與產出之間的關係設定為教育生產函數，此一生產函數主要是在探討各種影響學生學習及成就的因素是什麼；在投入的因素中，學生的時間、教師的時間、及設備使用的時間均影響學生的學習及成就。所以影響學習滿意度除學生個人因素外，家庭因素及學校環境都會產生影響作用。

其中影響學校生產過程的投入因素可分為以下三大類：

1. 學校環境：包括學校教學的環境、設備、師資素質等。
2. 家庭環境背景：包括父母親的教育程度、職業、所得收入等。
3. 學生因素：包括學生本身的學習動機、學習能力等。

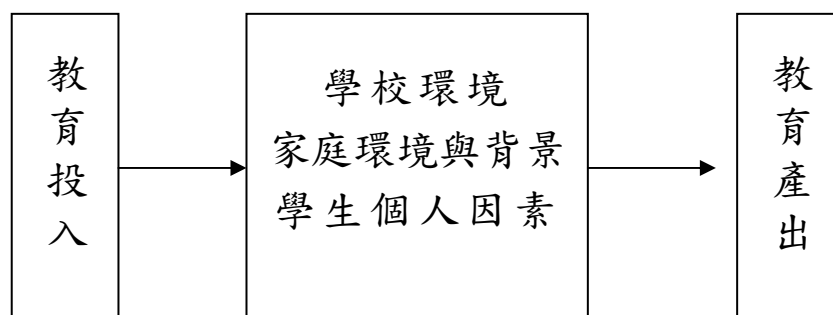


圖 2-4 教育投入－產出群因互動模式

資料來源：蓋浙生（1979）

綜合以上之理論指出學習的過程是會受學校環境、家庭環境背景、學生因素而影響學習滿意度，而個人本身之需求與組織之要求是有衝突存在的，假如衝突過高，則形成個人之不安與不滿。學生之需求，在學習活動過程中，與學習環境之需求產生交互作用，而影響個人之學習滿意。

綜上所述，學習滿意度是指學習者在整個學習活動過程，個人的學習壓力和學習需求能夠達到滿足的程度。因此本研究將表演藝術學習滿意度解釋為：「學生在表演藝術課的活動參與過程中，對課程的需求能夠達到滿意的程度，並獲得愉悅感受和積極的學習態度。」即指學生對整體表演藝術活動的學習中，需求與期望達到程度越高，則學習滿意度越高；需求與期望達到程度越低，則學習滿意度會降低。

第五節 學習壓力與學習滿意度之相關研究

研究者在蒐集資料的過程中，大多關於工作壓力與工作滿意度或學習壓力與學習成效的相關文獻較多，目前僅查獲國內一篇學習壓力與學習滿意度相關研究。

陳昇潔(2007)學習壓力的構面有四個「學習環境壓力」、「人際關係壓力」、「課程安排壓力」、「評量考核壓力」。研究結果呈現：學習壓力與學習滿意度呈現顯著的負相關，表示學習壓力愈大，學習滿意度愈低；學習壓力愈小，學習滿意度愈高。

第三章 研究方法

本章內容主要是說明本研究方法與步驟。根據上述研究動機、研究問題以及相關文獻資料發展出本章的研究設計與步驟。依序為：第一節為研究架構，第二節研究假設，第三節為研究對象，第四節為研究流程，第五節為研究工具，第六節資料處理與分析。

第一節 研究架構

本研究根據研究目的及相關文獻探討、整理與分析後，擬定以下之研究架構，探討嘉義市國中生不同人格特質在表演藝術課程之學習壓力、學習滿意度之間的關係，如圖 3-1 所示。

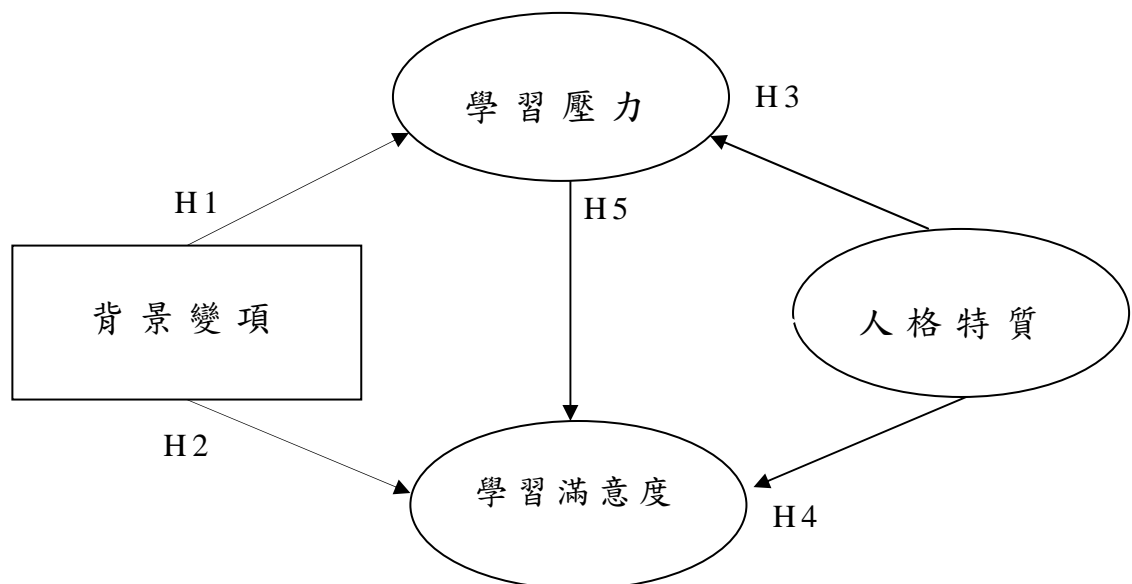


圖 3-1 研究架構

第二節 研究假設

本研究根據研究目的、相關文獻及圖 3-1 之研究架構，提出以下研究假設：

假設 1：不同背景變項的學生，在學習壓力上有顯著差異。

H 1-1 不同性別之學生在學習壓力上有顯著差異。

H 1-2 不同年級之學生在學習壓力上有顯著差異。

H 1-3 不同學校之學生在學習壓力上有顯著差異。

H 1-4 不同學習經驗之學生在學習壓力上有顯著差異。

H 1-5 不同表演藝術成績之學生在學習壓力上有顯著差異。

H 1-6 不同學業成績之學生在學習壓力上有顯著差異。

假設 2：不同背景變項的學生，在學習滿意度上有顯著差異

H 2-1 不同性別之學生在學習滿意度上有顯著差異。

H 2-2 不同年級之學生在學習滿意度上有顯著差異。

H 2-3 不同學校之學生在學習滿意度上有顯著差異。

H 2-4 不同學習經驗之學生在學習滿意度上有顯著差異。

H 2-5 不同表演藝術成績之學生在學習滿意度上有顯著差異。

H 2-6 不同學業成績之學生在學習滿意度上有顯著差異。

假設 3：不同人格特質的學生，在學習壓力上有顯著差異。

H 3-1 不同人格特質神經質組之學生在學習壓力上

有顯著差異。

H 3-2 不同人格特質開放性組之學生在學習壓力上有顯著差異。

H 3-3 不同人格特質外向性組之學生在學習壓力上有顯著差異。

H 3-4 不同人格特質親和性組之學生在學習壓力上有顯著差異。

H 3-5 不同人格特質勤勉性組之學生在學習壓力上有顯著差異。

假設 4：不同人格特質的學生，在學習滿意度上有顯著差異

H 4-1 不同人格特質神經質組之學生在學習滿意度上有顯著差異。

H 4-2 不同人格特質開放性組之學生在學習滿意度上有顯著差異。

H 4-3 不同人格特質外向性組之學生在學習滿意度上有顯著差異。

H 4-4 不同人格特質親和性組之學生在學習滿意度上有顯著差異。

H 4-5 不同人格特質勤勉性組之學生在學習滿意度上有顯著差異。

假設 5：表演藝術學習壓力會顯著負向影響學習滿意度。

第三節 研究對象

一、預試問卷研究對象

本研究先以電話逐一調查，瞭解嘉義市各國民中學表演藝術課程實施現況，以校內已編制表演藝術專任教師並且實施正常教學的學校為主。預試時間為 98 年 12 月 2 日至 12 月 15 日，以嘉義市 98 學年度所屬之國中學生為研究範圍，包括嘉義市北興國中、嘉義市嘉義國中、嘉義市蘭潭國中為本研究預試對象，取樣數係以問卷當中題項最多之份量表其題項的三至五倍之樣本為原則（吳明隆、塗金堂，2008），由於本研究問卷最多題項份量表為 21 題，取其三倍則為 63 份，故總計發放 90 份問卷，回收 85 份問卷，回收率達 94%，剔除無效問卷後，共得有效問卷 81 份（近四倍），有效率 95%，回收之問卷則依受訪者答題情形進行項目分析與因素分析以建構效度，並對各量表進行信度考驗。

二、正式問卷研究對象

本研究正式問卷發放時間為 99 年 4 月 6 日至 4 月 30 日，以嘉義市 98 學年度所屬之國中學生為研究範圍，本研究共發出 500 份問卷，回收 486 份，回收率 97%，刪除無效問卷後，共得有效問卷 431 份，有效率 88%。

第四節 研究流程

本研究之研究流程，如下頁圖 3-2 所示。

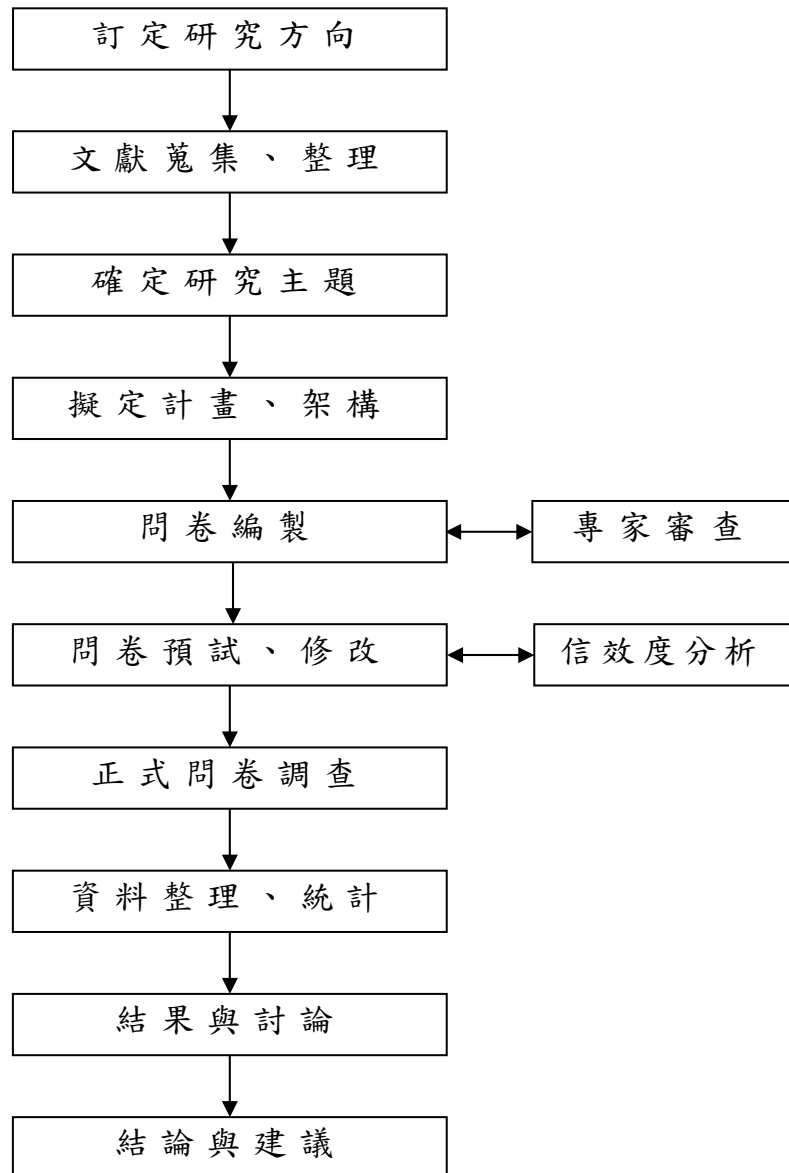


圖 3-2 研究流程

第五節 研究工具

本研究主要是為了瞭解國中生表演藝術課之學習壓力及學習滿意度，因此在閱覽諸多有關文獻和有豐富教學經驗之國中老師所提供的意見以及本人在教育職場的觀察所得來設計此問卷。共包括四個部份，第一部份為「個人基本資料」、第二部份為「人格特質量表」、第三部份為「學習壓力量表」、第四部份為「學習滿意度量表」。其編制流程從收集相關文獻並分析量表，經專家、學者修定而成（如附件一），再請本研究的受試者做問卷的預試後進行項目分析、因素分析、信度分析等過程，最後匯整各項資料而編成正式施測量表（如附件二），各量表之編制過程如下：

一、個人基本資料

經相關文獻整理並配合本研究需要，研究者調查學生之性別、年級、學校、學習經驗、表演藝術成績、學業成績等共六個人口統計變項，以做為進一步分析之用。

二、問卷編制

本研究的表演藝術課學習壓力量表主要是參考（鍾菁，1996）所編制的「學習壓力量表」、（鄭素女，2006）「舞蹈學習壓力量表」；表演藝術課滿意度量表主要是參考（簡美姿，2002）所編制「舞蹈班學習滿意度量表」等相關文獻，加以改編而成。人格特質量表參考（Shafer，1999）修改自（Costa和McCrae，1992）所提出之五大人格特質量表，以測量國中學生人格特質。

本量表採李克特Likert 五分量表，從「非常不同意」、「不同意」、「沒意見」、「同意」及「非常同意」，分別給予1、2、3、4 及5 的分數，採用正向計分法，其給分依序為5、4、3、2、1分；反之，反向計分題其給分依序為1、2、3、4、5，由受試者就Likert 五分量表上依自己最合適的尺度打勾。全量表各題項之得分相加可得知學習壓力、學習滿意度的分數；學習壓力分數愈高代表個人學習壓力愈高；學習滿意度分數愈高代表個人學習滿意度愈高。

研究者在問卷編制後，敦請二位相關領域之專家及三位指導老師審視，彙整多項建議、調整問卷內容，表 3-1、表 3-2 為專家及相關領域人員簡介。

表 3-1 專家基本資料表

人員	學 歷	專 長 或 經 歷
專家 A	國立台灣科技大學管理學博士	管理學、人因學、行銷研究、組織管理、運動產業研究、運動經濟學、統計與分析
專家 B	美國 La Sierra University 教育博士	舞蹈教育專題、舞蹈與人格特質、芭蕾舞欣賞、現代舞、芭蕾舞、西洋舞蹈史、藝術概論美學

表 3-2 相關領域人員基本資料表

人員	學 歷	教學年資	專 長 或 經 歷
老師 A	國立臺灣體育舞蹈教育研究所	教學年資：9 年	肢體開發導引、表演製作與實習、藝術賞析
老師 B	國立台北藝術大學舞蹈研究所	教學年資：10 年	表演藝術、藝術欣賞、西洋舞蹈史、芭蕾舞
老師 C	國立臺灣體育舞蹈教育研究所	教學年資：9 年	表演藝術、即興創作、現代舞教學

依據專家及相關領域人員的建議修正後，問卷進行預試。預試問卷請參考附錄一。

一、學習壓力量表

1. 選題程序

預試樣本回收後，即依有效樣本 84 人之答題反應即進行選題。本研究用以選題的方法有三：先以獨立樣本 t-test 考驗進行項目分析刪題、再以因素分析決定正式量表的題項。

2. 項目分析

項目分析 (item analysis) 主要就量表題項或測驗試題中的每一個題目為對象，逐題分析其可用程度，研究者以獨立樣本 t-test 考驗進行項目分析，將受試者在「學習壓力量表」各題項的得分總和依高低分排序，總分最高的 27% 為高分組，最低的 27% 為低分組，再以 *t* 考驗逐題進行高低分組之平均數進行差異性比較，取題項之 $p < .05$ 達顯著差異，作為各題項之取捨標準。此階段「學習壓力量表」中題項之 *t*

值並非所有題項皆達統計差異顯著水準($p < .05$)，第 9、16、18、20、23 題，此五題 $> .05$ 決定給予刪除，剩餘的 19 題進行因素分析。此階段保留與刪除的題目，如表 3-3 所呈現。

表 3-3 學習壓力量表之項目分析摘要表

題號	題項內容	t 值	顯著性	保留或刪除
1	老師的要求過高過嚴	2.927	.005	保留
2	上課有問題不敢請教老師	3.041	.004	保留
3	老師眼中只關心表現好的同學	5.372	.000	保留
4	老師不注意學生的感受或反應	2.777	.008	保留
5	老師的評量標準不一	2.973	.005	保留
6	場地空間太小無法自由活動	2.338	.024	保留
7	需要搬動桌椅感到厭煩	2.245	.030	保留
8	地板不乾淨不敢做動作	3.778	.000	保留
9	教室悶熱而感到不適	1.901	.064	刪除
10	擔心在同學面前丟臉	5.871	.000	保留
11	我不喜歡在同學面前活動肢體	7.179	.000	保留
12	害怕在同學面前發言或回答問題	3.621	.001	保留
13	我不知道如何跟同學溝通或互動	5.932	.000	保留
14	學習遇到挫折，不敢讓父母知道	3.115	.003	保留
15	總是無法達到父母的期望	3.461	.001	保留
16	父母不希望我花時間在課業以外的活動	1.468	.149	刪除
17	我對自己的表現感到沒有信心	8.980	.000	保留
18	我有身體上的疾病	.998	.324	刪除
19	覺得自己相貌平庸不想被注意	2.212	.032	保留
20	我對自己要求很嚴格	1.326	.192	刪除
21	上台表演讓我非常緊張焦慮	6.703	.000	保留
22	上台表演我的腦袋就一片空白	6.436	.000	保留
23	擔心表演會失敗	1.960	.056	刪除

3. 因素分析法

本量表經項目分析後，將23個個題目進行因素分析，以檢定其建構效度。因素分析是以主成份分析法(principal components)，並以最大變異法(varimax)進行正交轉軸來抽取特徵值(eigenvalues)大於1的因素構面，且因素負荷量大於0.5做為建構效度之取捨。

學習壓力量表經因素分析結果KMO(Kaiser-Mayer-Olkin Value)值為.739，Bartlett球形考驗值為272.389已達顯著水準($p < .001$)，表示適合進行因素分析。

第一次因素分析結果，萃取出六個因素構面，累積解釋變異量58.627%，因考慮學生答題數過多的問題，刪除其因素量負荷量過低的第9題項、第16題項、第18題項、第20題項、第23題項再進行第二次因素分析，結果累積解釋變異量轉變為65.836%，萃取出五個因素構面，同樣考慮學生答題數過多的問題及與五核心較無相關且因素負荷量較低的第8題項、第13題項、第22題項在進行第三次因素分析，萃取出四個因素構面，再刪除因素負荷量過低的第3題項，經過四次最大變異數轉軸，因素分析結果萃取出特徵值大於1的因素有三個，且所有題項之因素負荷量皆大於.50。

以下教因素負荷值、特徵值、解釋變異數、累積解釋變異量整理如表3-4所示。其中，因素一包含4個題項與同學有關，故命名為「同儕壓力」，因素二包含四個題項與老師有關，故命名為「教師壓力」及因素三包含四個題項與自己有關，故命名為「個人壓力」，其解釋變異量依序為30.037%、16.601%、11.537%，而累積解釋總變異量達58.175%，顯示本量表具有良好之內容效度。

表 3-4 學習壓力量表之因素分析構面矩陣摘要表

題號	題項內容	因素負荷量			
		同儕	教師	個人	共同性
10	擔心在同學面前丟臉	.809			.601
12	害怕在同學面前發言或回答問題	.803			.444
21	上台表演讓我非常緊張焦慮	.755			.574
11	我不喜歡在同學面前活動肢體	.695			.607
4	老師不注意學生的感受或反應		.764		.697
1	老師的要求過高過嚴		.753		.624
5	老師的評量標準不一		.751		.645
2	上課有問題不敢請教老師		.614		.546
15	總是無法達到父母的期望			.743	.609
14	學習遇到挫折不敢讓父母知道			.722	.597
19	覺得自己相貌平庸不想被注意			.637	.443
17	我對自己的表現感到沒有信心			.540	.593
特徵值 (λ)		3.604	1.992	1.384	
解釋變異量 (%)		30.037	16.601	11.537	
累積解釋變異量 (%)		30.037	46.638	58.175	

由表 3-4 顯示，因素分析的結果共得三個構面，各個構面的命名及其包含的題目如下：

第一個因素構面包括第 10 題「擔心在同學面前丟臉」、第 12 題「害怕在同學面前發言或回答問題」、第 21 題「上台表演讓我非常緊張焦慮」、第 11 題「我不喜歡在同學面前活動肢體」，其內容與同儕關係有關，故命名為「同儕壓力」。

第二個因素構面包括第 4 題「老師不注意學生的感受或反應」、第 1 題「老師的要求過嚴過高」、第 5 題「老師的

評量標準不一」、第 2 題「上課有問題不敢請教老師」，其內容與教學互動有關，故命名為「教師壓力」。

第三個因素構面包括第 15 題「總是無法達到父母的期望」、第 14 題「學習遇到挫折不敢讓父母知道」、第 19 題「覺得自己相貌平庸不想被注意」、第 17 題「我對自己的表現感到沒有信心」，其內容與個人及家庭有關，故命名為「個人壓力」。

4. 信度考驗

本研究之量表信度以 Cronbach's α 內部一致性來衡量所測驗的內容是否趨於一致性及穩定性，Cronbach α 係數值大於 0.7 以上為佳。此「學習壓力量表」總量表之 Cronbach α 值為 .746，三個因素構面之 Cronbach α 值分別為 .795、.711、.645。詳細內容以表 3-5 所呈現。

表 3-5 學習壓力量表之信度摘要表

分量表	同儕壓力	教師壓力	個人壓力
α 係數	.795	.711	.645
題數	4	4	4
總量表 Cronbach α		.769	

二、學習滿意度量表

1. 選題程序

預試樣本回收後，即依有效樣本 84 人之答題反應即進行選題。本研究用以選題的方法有三：先以獨立樣本 t-test 考驗進行項目分析，考驗進行項目分析刪題、再以因素分析決定正式量表的題項。

2. 項目分析

項目分析 (item analysis) 主要就量表題項或測驗試題中的每一個題目為對象，逐題分析其可用程度，研究者以獨立樣本 t -test 考驗進行項目分析，將受試者在「學習滿意度量表」各題項的選項得分總和依高低分排序，總分最高的 27% 為高分組，最低的 27% 為低分組，再以 t 考驗逐題進行高低分組之平均數進行差異性比較，取題項之 $p < .05$ 達顯著差異，作為各題項之取捨標準。此階段「學習滿意度量表」中題項之 t 值皆達統計差異顯著水準 ($p < .05$)，故全數保留使用。詳細內容以表 3-6 所呈現。

表 3-6 學習滿意度量表之項目分析摘要表

題號	題項內容	t 值	p 值	保留或刪除
1	老師的課程內容非常有趣	5.577	.000	保留
2	老師教學態度很好	5.671	.000	保留
3	老師授課過於鬆散	3.309	.000	保留
4	老師可以清楚的表達課程內容	4.139	.000	保留
5	學會尊重他人的意見	4.844	.000	保留
6	能欣賞同學們的表演	4.287	.000	保留
7	能與同學相互合作完成表演作品	6.359	.000	保留
8	可以建立同學情誼	4.868	.000	保留
9	可以學習表達自我的想法	4.943	.000	保留
10	可以舒解升學壓力	6.716	.000	保留
11	可以讓心情愉快	7.116	.000	保留
12	可以獲得身體的舒展與放鬆	6.012	.000	保留
13	可以學習各種舞步及角色扮演	4.974	.000	保留
14	可以發揮想像力與創造力	4.843	.000	保留
15	可以獲得成就感	6.416	.000	保留
16	可以獲得讚美與掌聲	8.128	.000	保留
17	教室有足夠的使用空間	2.680	.000	保留
18	教室的燈光、音響、地板設備完整	3.319	.038	保留
19	能保持健康、體力更好	5.902	.000	保留
20	可以培養休閒興趣	6.950	.000	保留
21	對表演藝術有進一步的認識,並希望能更深入的學習	5.316	.000	保留

3. 因素分析法

本量表經項目分析後，將 21 個個題目進行因素分析，以檢定其建構效度。因素分析是以主成份分析法 (principal components)，並以最大變異法 (varimax) 進行正交轉軸來抽取

特徵值(eigenvalues)大於1的因素構面，且因素負荷量大於0.5做為建構效度之取捨。

學習壓力量表經因素分析結果KMO(Kaiser-Mayer-Olkin Value)值為.724，Bartlett球形考驗值為348.954已達顯著水準($p < .001$)，表示本量表適合進行因素分析。

第一次因素分析結果，萃取六個因素構面，累積解釋變異量65.189%，因考慮學生答題數過多的問題，刪除其因素負荷量過低的第9題項、第3題項、第9題項、第12題項、第20題項再進行第二次因素分析，萃取出五個因素構面，同樣考慮學生答題數過多的問題及與五核心較無相關且因素負荷量較低的，刪除其因素負荷量過低的第1題項、第17題項、第18題項在進行第三次因素分析，累積解釋變異量63.768%萃取出四個因素構面，再刪除因素負荷量過低的第2題項、第4題項，經過四次因素分析再萃取出三個因素構面，且所有題項之因素負荷量皆大於.50以上水準。

以下教因素負荷值、特徵值、解釋變異數、累積解釋變異量整理如表3-7所示。其中，因素一包含五個題項與身心感受有關，故命名為「身心健康」，因素二包含四個題項與同學相處有關，故命名為「人際關係」及因素三包含三個題項與學習過程有關，故命名為「課程內容」，其解釋變異量依序為38.443%、12.874%及9.588%，而累積解釋總變異量達60.904%，顯示本量表具有良好之內容效度。

表 3-7 學習滿意度量表之因素分析構面矩陣摘要表

題號	題項內容	因素負荷量			
		身心健康	人際關係	課程內容	共同性
11	可以讓心情愉快	.807			.585
19	能保持健康.體力更好	.769			.634
10	可以紓解升學壓力	.630			.565
15	可以獲得成就感	.627			.536
16	可以獲得讚美與掌聲	.548			.598
6	能欣賞同學們的表演		.761		.693
7	能與同學相互合作完成表演作品		.743		.721
5	學會尊重他人的意見		.739		.575
8	可以建立同學情誼		.664		.629
13	可以學習各種舞步及角色扮演			.829	.554
21	對表演藝術有進一步的認識, 並希望能更深入的學習			.735	.612
14	可以發揮想像力和創作力			.699	.606
特徵值 (λ)		4.613	1.545	1.151	
解釋變異量 (%)		38.443	12.873	9.588	
累積解釋變異量 (%)		38.443	51.316	60.904	

由表 3-7 顯示，因素分析的結果共得三個構面，各個構面的命名及其包含的題目如下：

第一個因素構面包括第 11 題「可以讓心情愉快」、第 19 題「能保持健康、體力更好」、第 10 題「可以紓解升學壓力」、第 15 題「可以獲得成就感」、第 16 題「能獲得讚美與掌聲」，其內容與放鬆心情有關，故命名為「身心健康」。

第二個因素構面包括第 6 題「能欣賞同學們的表演」、第 7 題「能與同學相互合作完成表演作品」、第 5 題「學會尊重他人的意見」、第 8 題「可以建立同學情誼」，其內容

與同學互動有關，故命名為「人際關係」。

第三個因素構面包括第 13 題「可以學習各種舞步及角色扮演」、第 21 題「對表演藝術有進一步的認識」、14 題「可以發揮想像力與創作力」，並希望能更深入的學習」與課程內容有關，故命名為「課程內容」。

4. 信度考驗

本研究之量表信度以 Cronbach's α 內部一致性來衡量所測驗的內容是否趨於一致性及穩定性，Cronbach α 係數值大於 0.7 以上為佳。此「學習壓力量表」總量表之 Cronbach α 值為 .852，三個因素構面之 Cronbach α 值分別為 .809、.747、.718，以表 3-8 所呈現。

表 3-8 學滿意度量表之信度摘要表

分量表	能力提昇	紓解壓力	同儕關係
α 係數	.809	.747	.718
題數	5	5	3
總量表 Cronbach α	.852		

第五節 資料處理與統計方法

本研究主要在瞭解國中表演藝術課程的學習壓力、人格特質與學習滿意度的相關性。待全部問卷回收之後，隨及剔除無效卷，進行編碼與登錄，以個人電腦加以建檔，並採用 SPSS for windows 12.0 版統計套裝軟體，對預試樣本之信度、效度進行考驗，並針對正式問卷進行單因子多變量異數分析、Scheffe 事後比較、路徑分析等方法推論分析，以驗證研究假設，此外，本研究中的所有具差異性考驗之顯著水準皆定 $p=0.05$ 。以下將就其採用之統計方法說明如下：

一、描述性統計

- (一) 次數分配與百分比：描述樣本之次數分布與比例。
- (二) 平均數與標準差：描述樣本在學習壓力、學習滿意度、人格特質量表上的得分情形。

二、推論統計

(一) 項目分析

求出問卷各題項是否有鑑別度。

(二) 探索性因素分析

提出問卷各量表之效度，構面及因素分數，以建構問卷量表之效度，並刪除不適合之題項，以利於變異數分析。

(三) 獨立樣本 t 檢定

用以檢定人格特質學習壓力學習滿意度量表之各

題項是否具有鑑別度

(四)單因子多變量變異數分析

用以考驗樣本之不同背景變項與學習壓力量表、學習滿意度量表之各構面是否具有顯著差異。

(五)Scheffe 事後比較

經單因子多變量變異數分析後，若達顯著水準則需進行事後比較以分析探討各組之差異。

(六)路徑分析

用以檢視變項之間的相互關係，利用多元回歸與簡單回歸方法的強迫進入法分析檢定，並求出各變異數間之徑路係數，以了解學生表演藝術課程學習壓力與學習滿意度之直接效果與間接效果，進而確定研究架構間的因果關係。

第四章 結果與討論

本章主要依據正式問卷施測所得之結果來進行分析以及驗證，以探討第三章所提的研究假設是否成立。內容共分為六節：第一節為受訪者之基本資料分析；第二節為學習壓力結果分析與假設驗證；第三節為學習滿意度結果分析與假設驗證；第四節為人格特質結果分析與假設驗證；第五節為學習壓力與滿意度之相關影響；第六節為綜合討論，茲分述如下：

第一節 受訪者之基本資料分析

為了解嘉義市國中學生表演藝術課程，不同人格特質、學習壓力及學習滿意度之相關研究，本研究以嘉義市 98 學年度所屬之三所國中學生為抽樣調查對象，並以回收 431 份有效問卷進行受訪者個人背景資料分析。

一、受訪者基本資料分布情形

本研究有效樣本之個人背景資料包括：性別、就讀學校、年級、表演藝術的學習經驗、表演藝術成績、學業平均成績等，期分析結果如表 4-1 所示。

(一) 本研究受訪者性別的分布情形，男女差異不大，男性 207 人，佔 47.3%；女性 224 人，佔 52.3%。

(二) 本研究受訪者就讀學校的分布情形，以學校規模人數來分發問卷，北興國中人數最多 220 人，佔 51.5%；其次為嘉義國中 123 人，佔 28.5%；蘭潭國中 86 人，佔 20%。

(三) 本研究受訪者年級的分布情形，一年級略多於二年級，

一年級 307 份，佔 71.2%；二年級 124 份，28.7%。

(四) 本研究受訪者表演藝術的學習經驗分布情形，以沒有學習過表演藝術課程的同學人數最多，共 294 人，佔 68.8%；其他依順序為學習一到三年 124 人，佔 25.7%；五年以上 15 人，佔 3.5%；三到五年 11 人，佔 2.6%。

(四) 本研究受訪者學習表演藝術經驗的分布情形，以學業成績平均為 80~89 之間為人數最多 175 人，佔 40.6%；其他依順序為 90 以上 130 人，佔 30.1%；70~79 之間 90 人；佔 20.9%；60~69 之間 36 人，佔 8.4%。

表 4-1 受訪者之背景資料次數分配表

受訪者背景	變相	次數	有效百分比
性別	(1)男	204	47.3
	(2)女	227	52.7
就讀學校	(1)北興國中	220	51.5
	(2)嘉義國中	123	28.5
	(3)蘭潭國中	86	20.0
就讀年級	(1)一年級	307	71.2
	(2)二年級	124	28.7
	(3)三年級	0	0
是否學習過表演藝術	(1)無	294	68.2
	(2)一到三年	111	25.7
	(3)三到五年	11	2.6
	(4)五年以上	15	3.5
表演藝術成績	(1)60~69 之間	13	3.0
	(2)70~79 之間	42	9.7
	(3)80~89 之間	205	47.6
	(4)90 以上	171	39.7

學業成績平均	(1)60~69 之間	36	8.4
	(2)70~79 之間	90	20.9
	(3)80~89 之間	175	40.6
	(4)90 以上	130	30.1

第二節 學習壓力結果分析與假設驗證

本節目的是要瞭解國中於表演藝術課程學習壓力之三個構面（同儕壓力、教師壓力、個人壓力）的表現情形，並進一步以單因子多變量變異數分析、單因子變異數分析與 Scheffe 事後比較等統計方法進行分析，以驗證研究假設是否成立。

一、受訪者學習壓力量表各因素構面之反應情形

由表 4-2 受訪者學習壓力量表各因素構面之平均數標準差可以發現，各分量表平均數高低依序為「同儕壓力」（平均數 = 3.17）、「個人壓力」（平均數 = 2.50）、「教師壓力」（平均數 = 2.85）。顯示受訪者學習壓力，以「同儕壓力」因素較高，而「個人壓力」則較低。

表 4-2 受訪者學習壓力量表三個因素構面之平均數與標準差

學習壓力	最小值	最大值	平均數	標準差
同儕壓力	1.00	5.00	3.17	.974
個人壓力	1.00	5.00	2.50	.915
教師壓力	1.00	5.00	2.85	.881

二、受訪者背景變項於學習壓力量表之差異性考驗

本小節之目的是在了解不同背景變項之學生於學習滿意度三個因素上的差異情形，並針對達顯著差異水準之構面進行事後比較。

(一) 不同性別之學生在學習壓力之差異情形

經單因子多變量變異數分析結果，Wilk's Lambda 值為 .983，未達顯著差異 ($p=.058$)。顯示不同性別之學生在學習壓力上並無顯著差異。

(二) 不同學校之學生在學習壓力之差異情形

經單因子多變量變異數分析 (one-way Multivariate Analysis of Variance) 結果，Wilk's Lambda 值為 .838，達顯著差異 ($p<.05$)，如表 4-3 所示。繼以進行單因子變異數分析，其分析結果如表 4-4 所示， F 值可顯示出不同學校之學生在「同儕壓力」 ($F=16.104$; $p=.000$) 與「教師壓力」 ($F=29.625$; $p=.000$) 方面達顯著差異，而「個人壓力」 ($F=2.007$; $p=.136$) 構面則未達顯著差異。再由 Scheffé posthoc test 事後檢定，比較結果發現不同學校之學生，學習壓力在「同儕壓力」方面，「北興國中」學習壓力上大於其他兩所學校。而「教師壓力」方面，則是「北興國中」「蘭潭國中」大於「嘉義國中」，如表 4-6 所示。

表 4-3 不同學校學生學習壓力之多變量變異數分析

效應項	F 檢定	假設自由度	誤差自由度	Wilk's Lambda	p 值
學校	13.074	6	825	.838*	.000

註：* $p\leq.05$

表 4-4 不同學校學生學習壓力之單因子變異數分析

因素名稱	平方和	自由度	F 值	p 值
同儕壓力	28.562	2	16.104*	.000
教師壓力	43.792	2	29.625*	.000
同儕壓力	3.106	2	2.007	.136

註：* $p \leq .05$

表 4-5 不同學校學生學習壓力之平均數標準差

構面	類別	次數	平均數	標準差	事後比較
同儕壓力	蘭潭國中	86	3.06	.102	
	北興國中	220	3.40	.063	2 > 3, 1
	嘉義國中	125	2.82	.084	
教師壓力	蘭潭國中	86	2.56	.093	
	北興國中	220	2.75	.058	2, 3 > 1
	嘉義國中	125	2.01	.077	
個人壓力	蘭潭國中	86	2.72	.095	
	北興國中	220	2.93	.059	
	嘉義國中	125	2.80	.079	

註：1：蘭潭國中；2：北興國中；3 嘉義國中

(三) 不同年級之學生在學習壓力之差異情形

經單因子多變量變異數分析結果，Wilk's Lambda 值為 .853，達顯著差異 ($p < .05$)，如表 4-6 所示。繼以進行單因子變異數分析，其分析結果如表 4-7 所示，F 值可顯示出不同年級之學生在「同儕壓力」(F = 23.824; $p = .000$) 與「教

師壓力」(F = 57.824; p = .000) 方面達顯著差異，而「個人壓力」(F = .521; p = .471) 構面則未達顯著差異。再由 Scheffé posthoc test 事後檢定，比較後結果發現，不同年級之學生在學習壓力上「同儕壓力」以及「教師壓力」方面，皆是「一年級」的學習壓力大於「二年級」。如表 4-8 所示。

表 4-6 不同年級學生學習壓力之多變量變異數分析

效應項	F 檢定	假設自由度	誤差自由度	Wilk's Lambda	p 值
年級	24.529	3	427	.853*	.000

註：*p .05

表 4-7 不同年級學生學習壓力之單因子變異數分析

因素名稱	平方和	自由度	F 值	p 值
同儕壓力	21.497	1	23.854*	.000
教師壓力	42.875	1	57.977*	.000
個人壓力	.405	1	.521	.471

註：*p .05

表 4-8 不同年級學生學習壓力之平均數標準差

構面	類別	次數	平均數	標準差	事後比較
同儕壓力	一年級	307	3.31	.054	1>2
	二年級	124	2.82	.085	
教師壓力	一年級	307	2.70	.049	1>2
	二年級	124	2.06	.077	
個人壓力	一年級	307	2.87	.050	
	二年級	124	2.80	.079	

註：1：一年級；2：二年級

(四) 不同表演藝術學習經驗之學生在學習壓力之差異情形

經單因子多變量變異數分析結果，Wilk's Lambda 值為 .859，達顯著差異 ($p < .05$)，如表 4-9 所示。繼以進行單因子變異數分析，其分析結果如表 4-10 所示， F 值可顯示出不同表演藝術課程其學習經驗之學生學習壓力在「同儕壓力」($F=19.243$, $p=.000$)、「教師壓力」($F=8.478$, $p=.000$)、「個人壓力」($F=3.277$, $p=.021$) 三個構面皆達顯著差異。再由 Scheffé posthoc test 事後檢定，比較後結果發現，不同表演藝術學習經驗之學生在學習壓力上，「同儕壓力」、「教師壓力」以及「個人壓力」方面，皆是「無」經驗的學生的學習壓力大於其他有學習過相關表演藝術課程之學生。如表 4-11 所示。

表 4-9 不同表演藝術學習經驗學生學習壓力之多變量變異數分析

效應項	F 檢定	假設自由度	誤差自由度	Wilk's Lambda	p 值
學習經驗	7.397	9	1034.489	.859*	.000

註：* $p < .05$

表 4-10 不同表演藝術學習經驗學生學習壓力之單因子變異數分析

因素名稱	平方和	自由度	F 值	p 值
同儕壓力	48.604	3	19.243*	.000
教師壓力	20.245	3	8.478*	.000
個人壓力	7.521	3	3.277*	.021

註：* $p < .05$

表 4-11 不同表演藝術學習經驗學生學習壓力之平均數與標準差

構面	類別	次數	平均數	標準差	事後比較
同儕壓力	無	294	3.48	.054	
	一至三年	111	2.79	.087	
	三至五年	11	2.04	.277	1 > 2,3,4
	五年以上	15	2.55	.237	
教師壓力	無	294	2.64	.052	
	一至三年	111	2.21	.085	
	三至五年	11	2.06	.269	1,2 > 3,4
	五年以上	15	2.08	.230	
個人壓力	無	294	2.93	.051	
	一至三年	111	2.72	.083	
	三至五年	11	2.27	.264	1 > 4,2,3
	五年以上	15	2.78	.226	

註：1：無；2：一至三年；3 三至四年；4 五年以上

(五) 不同表演藝術成績之學生在學習壓力上差異情形

經單因子多變量變異數分析結果，Wilk's Lambda 值為 .916，達顯著差異 ($p < .05$)，如表 4-12 所示。繼以進行單因子變異數分析，其分析結果如表 4-13 所示， F 值可顯示出不同表演藝術成績之學生學習壓力在「教師壓力」($F=7.484$ ， $p=.000$)、「同儕壓力」($F=6.373$ ， $p=.000$)、「個人壓力」($F=5.949$ ， $p=.001$) 三個構面皆達顯著差異。再由 Scheffé posthoc test 事後檢定，比較後結果發現，不同表演藝術成績之學生在學習壓力上，「同儕壓力」、「教師壓力」以及「個人壓力」方面，可看出表演藝術成績分布在「70~79 分之間」的學生學習壓力是最大，其次為「80~89 分之間」、「60~69 分之間」。如表 4-14 所示。

表 4-12 不同學習表演藝術成績學生學習壓力之多變量變異數分析

效應項	F 檢定	假設自由度	誤差自由度	Wilk's Lambda	p 值
表藝成績	4.207	9	1034.489	.916*	.000

註：* p .05

表 4-13 不同學習表演藝術成績學生學習壓力之單因子變異數分析

因素名稱	平方和	自由度	F 值	p 值
同儕壓力	17.491	3	6.373*	.000
教師壓力	17.989	3	7.484*	.000
個人壓力	13.410	3	5.949*	.001

註：* p .05

表 4-14 不同表演藝術成績學生學習壓力之平均數標準差

構面	類別	次數	平均數	標準差	事後比較
同儕壓力	60~69分之間	13	3.115	.265	2 > 3,1,4
	70~79分之間	42	3.458	.148	
	80~89分之間	205	3.313	.067	
	90分以上	171	2.931	.073	
教師壓力	60~69分之間	13	2.385	.248	2, 3 > 1, 4
	70~79分之間	42	3.012	.138	
	80~89分之間	205	2.563	.063	
	90分以上	171	2.313	.068	
個人壓力	60~69分之間	13	2.981	.240	2 > 1,3,4
	70~79分之間	42	3.125	.134	
	80~89分之間	205	2.970	.061	
	90分以上	171	2.646	.066	

註：1：60~69 之間； 2：70~79 之間； 3： 80~89 之間； 4： 90 分以上

(六) 不同學業成績之學生，在表演藝術課程學習壓力之差異情形

經單因子多變量變異數分析結果，Wilk's Lambda 值為 .924，達顯著差異 ($p < .05$)，如表 4-15 所示。繼以進行單因子變異數分析，其分析結果如表 4-16 所示， F 值可顯示出不同學業成績之學生，在表演藝術課程學習壓力方面，在「個人壓力」 ($F=7.440$, $p=.000$)、「同儕壓力」 ($F=4.703$, $p=.003$)、「個人壓力」 ($F=4.081$, $p=.007$) 三個構面皆達顯著差異。再由 Scheffé posthoc test 事後檢定，比較結果發

現，不同學業成績之學生在學習壓力上，「同儕壓力」、「教師壓力」以及「個人壓力」方面，可發現學業成績在「60~60之間」之學生在表演藝術課程學習壓力最大，其次是分布在「70~79分之間」的學生，為學業成績達「90分以上」之學生，表演藝術課程學習壓力最低。如表 4-17 所示。

表 4-15 不同學業成績之學生表演藝術課程學習壓力之多變量變異數分析

效應項	F 檢定	假設自由度	誤差自由度	Wilk's Lambda	p 值
學業成績	3.787	9	1034.489	.924*	.000

註：* p .05

表 4-16 不同學業成績之學生表演藝術課程學習壓力之單因子變異數分析

因素名稱	平方和	自由度	F 值	p 值
同儕壓力	12.052	3	4.703*	.003
教師壓力	10.037	3	4.081*	.007
同儕壓力	16.603	3	7.440*	.000

註：* p .05

表 4-17 不同學業成績之學生表演藝術課程學習壓力之平均數標準差

構面	類別	次數	平均數	標準差	事後比較
同儕壓力	60~69分之間	36	3.507	.160	
	70~79分之間	90	3.375	.101	
	80~89分之間	175	3.141	.073	1 > 2, 3, 4
	90分以上	130	2.973	.084	
教師壓力	60~69分之間	36	2.924	.151	
	70~79分之間	90	2.583	.095	
	80~89分之間	175	2.487	.068	1 > 2, 3, 4
	90分以上	130	2.350	.079	
同儕壓力	60~69分之間	36	3.139	.144	
	70~79分之間	90	2.958	.091	
	80~89分之間	175	2.961	.065	1, 3, 2 > 4
	90分以上	130	2.567	.076	

註：1：60~69 之間；2：70~79 之間；3：80~89 之間；4：90 分以上

綜合上述分析結果，不同背景變項對表演藝術課程學習壓力在假設一（H1）中，

- H1-1：「性別」假設不成立。
- H1-2：「就讀學校」假設部份成立。
- H1-3：「年級」假設部份成立。
- H1-4：「學習經驗」假設成立。
- H1-5：「表藝成績」假設成立。
- H1-6：「學業成績」假設成立。

第三節 學習滿意度結果分析與假設驗證

本節之目的是要瞭解國中於表演藝術課程學習滿意度之三個構面（身心健康滿意度、人際關係滿意度、課程內容滿意度）的表現情形，並進一步以單因子多變量變異數分析、單因子變異數分析與 Scheffe 事後比較等統計方法進行分析，以驗證研究假設是否成立。

一、受訪者學習滿意度量表各因素構面之反應情形

由表 4-18 受訪者學習滿意度量表個因素構面之平均數標準差可以發現，各分量表平均數高低依序為「身心健康滿意度」（平均數 = 3.61）、「人際關係滿意度」（平均數 = 4.580）、「課程內容滿意度」（平均數 = 3.713）。顯示受訪者學習滿意度，以「人際關係滿意度」因素較高，而「身心健康滿意度」則較低。

表 4-18 受訪者學習滿意度量表三個因素構面之平均數與標準差

學習滿意度	最小值	最大值	平均數	標準差
身心健康滿意度	1.00	5.00	3.61	.849
人際關係滿意度	1.00	5.00	4.05	.771
課程內容滿意度	1.00	5.00	3.71	.853

二、受訪者背景變項於學習滿意度量表之差異性考驗

本小節之目的是在了解不同背景變項之學生於學習滿意度三個因素上的差異情形，並針對達顯著差異水準之構面進行事後比較。

(一) 不同性別之學生在學習滿意度之差異情形

經單因子多變量變異數分析結果，Wilk's Lambda 值為 .980，達顯著差異 ($p < .05$)，如表 4-19 所示。繼以進行單因子變異數分析，其分析結果如表 4-20 所示， F 值可顯示出不同性別之學生在於「課程內容滿意度」($F=5.136$ ， $p=.021$) 方面達顯著差異，而「身心健康滿意度」($F=.174$ ， $p=.677$) 及「人際關係滿意度」($F=.596$ ， $p=.819$) 構面則未達顯著差異。再由 Scheffé posthoc test 事後檢定，比較結果發現，不同性別之學生在「課程內容滿意度」此構面「女生」學習滿意度大於「男生」。如表 4-21 所示。

表 4-19 不同性別學生學習滿意度之多變量變異數分析

效應項	F 檢定	假設自由度	誤差自由度	Wilk's Lambda	p 值
性別	2.927	3	427.000	.980*	.034

表 4-20 不同性別學生學習滿意度之單因子變異數分析

因素名稱	平方和	自由度	F 值	p 值
身心健康滿意度	.126	1	.174	.677
人際關係滿意度	.031	1	.052	.819
課程內容滿意度	3.707	1	5.136*	.024

註：* $p < .05$

表 4-21 不同性別學生學習滿意度之平均數與標準差

構面	類別	次數	平均數	標準差	事後比較
身心健康滿意度	男生	204	3.601	.060	
	女生	227	3.635	.056	
人際關係滿意度	男生	204	4.049	.054	
	女生	227	4.066	.051	
課程內容滿意度	男生	204	3.616	.059	2>1
	女生	227	3.802	.056	

註：1：男生；2：女生；

(二) 不同學校之學生在學習滿意度之差異情形

經單因子多變量變異數分析 (one-way Multivariate Analysis of Variance) 結果，Wilk's Lambda 值為 .955，達顯著差異 ($p < .05$)，如表 4-22 所示。繼以進行單因子變異數分析，其分析結果如表 4-23 所示， F 值可顯示出不同學校之學生在於「課程內容滿意度」 ($F=5.631$, $p=.004$) 方面達顯著差異，而「身心健康滿意度」 ($F=1.551$, $p=.213$) 及「人際關係滿意度」 ($F=.1.252$, $p=.287$) 構面則未達顯著差異。再由 Scheffé posthoc test 事後檢定，比較結果發現，不同學校之學生在學習滿意度上，嘉義國中在「課程內容滿意度」在學習滿意度上大於其他兩個學校，如表 4-24 所示。

表 4-22 不同學校學生學習滿意度之多變量變異數分析

效應項	F 檢定	假設自由度	誤差自由度	Wilk's Lambda	p 值
學校	3.285	6	852.000	.955*	.003

註：* $p < .05$

表 4-23 不同學校學生學習滿意度之單因子變異數分析

因素名稱	平方和	自由度	F 值	p 值
身心健康滿意度	2.234	2	1.551	.213
人際關係滿意度	1.488	2	1.252	.287
課程內容滿意度	8.034	2	5.631*	.004

註：* $p < .05$

表 4-24 不同學校學生學習滿意度之平均數與標準差

構面	類別	次數	平均數	標準差	事後比較
身心健康滿意	蘭潭國中	86	3.600	3.600	
	北興國中	220	3.564	3.564	
	嘉義國中	125	3.730	3.730	
人際關係滿意	蘭潭國中	86	3.945	3.945	
	北興國中	220	4.073	4.073	
	嘉義國中	125	4.110	4.110	
課程內容滿意	蘭潭國中	86	3.500	3.500	
	北興國中	220	3.695	3.695	3>2,1
	嘉義國中	125	3.893	3.893	

註：1：蘭潭國中；2：北興國中；3 嘉義國中

(三) 不同年級之學生在學習滿意度之差異情形

經單因子多變量變異數分析 (one-way Multivariate Analysis of Variance) 結果，Wilk's Lambda 值為 .979，達顯著差異 ($p < .05$)，如表 4-25 所示。繼以進行單因子變異數分析，其分析結果如表 4-26 所示， F 值可顯示出不同年級之學

生在「課程內容滿意度」(F=8.470, p=.004)方面達顯著差異,而「身心健康滿意度」(F=2.930, p=.088)及「人際關係滿意度」(F=.587, p=.444)構面則未達顯著差異。再由 Scheffé posthoc test 事後檢定,比較結果發現,「課程內容滿意度」方面,則是「二年級」在學習滿意度大於「一年級」。如表 4-27 所示。

表 4-25 不同年級學生學習滿意度之多變量變異數分析

效應項	F 檢定	假設自由度	誤差自由度	Wilk's Lambda	p 值
年級	3.079	3	427	.979*	.027

註：*p .05

表 4-26 不同年級學生學習滿意度之單因子變異數分析

因素名稱	平方和	自由度	F 值	p 值
身心健康滿意度	2.107	1	2.930	.088
人際關係滿意度	.350	1	.487	.444
課程內容滿意度	6.068	1	8.470*	.004

註：*p .05

表 4-27 不同年級學生學習滿意度之平均數與標準差

構面	類別	次數	平均數	標準差	事後比較
身心健康滿意度	一年級	307	3.575	.048	
	二年級	124	3.729	.076	
人際關係滿意度	一年級	307	4.040	.044	
	二年級	124	4.103	.069	
課程內容滿意度	一年級	307	3.638	.048	
	二年級	124	3.901	.076	2 > 1

註：1：一年級；2：二年級

(四) 不同表演藝術學習經驗之學生在學習滿意度之差異情形

經單因子多變量變異數分析結果，Wilk's Lambda 值為 .947，達顯著差異 ($p < .05$)，如表 4-28 所示。繼以進行單因子變異數分析，其分析結果如表 4-29 所示， F 值可顯示出不同學習表演藝術課程相關經驗之學生，學習滿意度在「身心健康滿意度」($F=6.472$, $p=.000$) 及「課程內容滿意度」($F=4.798$, $p=.003$) 方面達顯著差異，而「人際關係滿意度」($F=.785$, $p=.503$) 未達顯著差異。再由 Scheffé posthoc test 事後檢定，比較結果發現，「身心健康滿意度」及「課程內容滿意度」皆是學習「三至五年」表演藝術相關課程之學生，在學習滿意度上明顯高於其他學習經驗的學生。如表 4-30 所示。

表 4-28 不同學習表演藝術經驗之學生學習滿意度之多變量變異數分析

效應項	F 檢定	假設自由度	誤差自由度	Wilk's Lambda	p 值
學習經驗	2.595	9	1034.489	.947*	.006

註：* p .05

表 4-29 不同表演藝術學習經驗之學生學習滿意度之單因子變異數分析

因素名稱	平方和	自由度	F 值	p 值
身心健康滿意度	13.505	3	6.472*	.000
人際關係滿意度	1.403	3	.785	.503
課程內容滿意度	10.218	3	4.798*	.003

註：* p .05

表 4-30 不同學習表演藝術經驗之學生學習滿意度之平均數與標準差

構面	類別	次數	平均數	標準差	事後比較
身心健康滿意	無	294	3.524	.049	
	一至三年	111	3.841	.079	
	三至五年	11	4.255	.251	3,2>1,4
	五年以上	15	3.373	.215	
人際關係滿意	無	294	4.030	.045	
	一至三年	111	4.108	.073	
	三至五年	11	4.341	.233	
	五年以上	15	4.033	.199	
課程內容滿意	無	294	3.620	.049	
	一至三年	111	3.916	.080	
	三至五年	11	4.242	.254	3,2>4,1
	五年以上	15	3.667	.218	

註：1：無；2：一至三年；3 三至五年；4 五年以上

(五) 不同表演藝術成績之學生在學習壓力之差異情形

經單因子多變量變異數分析 (one-way Multivariate Analysis of Variance) 結果, Wilk's Lambda 值為 .950, 達顯著差異 ($p < .05$), 詳如表 4-31 所示。繼以進行單因子變異數分析, 其分析結果如表 4-32 所示, F 值可顯示出不同學習表演藝術成績之學生學習滿意度之學生在在「身心健康滿意度」($F=5.211$, $p=.002$) 及「人際關係滿意度」($F=5.744$, $p=.001$) 方面達顯著差異, 而「課程內容滿意度」($F=3.663$, $p=.012$) 未達顯著差異。再由 Scheffé posthoc test 事後檢定, 比較結果發現, 「身心健康滿意度」及「人際關係滿意度」皆是學業成績分布在「90 分以上」的學生學習滿意度最高, 而表演藝術成績「70~79 分之間」的學生滿意度最低。如表 4-33 所示。

表 4-31 不同學習表演藝術成績之學生學習滿意度之多變量變異數分析

效應項	F 檢定	假設自由度	誤差自由度	Wilk's Lambda	p 值
表藝成績	2.445	9	1034.489	.950*	.009

註: * $p < .05$

表 4-32 不同學習表演藝術成績之學生學習滿意度之單因子變異數分析

因素名稱	平方和	自由度	F 值	p 值
身心健康滿意度	10.967	3	5.221*	.002
人際關係滿意度	9.923	3	5.744*	.001
課程內容滿意度	7.863	3	3.663*	.012

註: * $p < .05$

表 4-33 不同表演藝術成績之學生學習滿意度之平均數與標準差

構面	類別	次數	平均數	標準差	事後比較
身心健康滿意	60~69分之間	13	3.523	.232	4 > 3,1,2
	70~79分之間	42	3.186	.129	
	80~89分之間	205	3.605	.058	
	90分以上	171	3.750	.064	
人際關係滿意	60~69分之間	13	4.154	.210	4,1,3 > 2
	70~79分之間	42	3.637	.117	
	80~89分之間	205	4.041	.053	
	90分以上	171	4.174	.058	
課程內容滿意	60~69分之間	13	3.590	.235	
	70~79分之間	42	3.373	.131	
	80~89分之間	205	3.688	.059	
	90分以上	171	3.838	.065	

註：1：60~69 之間； 2：70~79 之間； 3： 80~89 之間； 4：90 分以上

(六) 不同學業成績之學生，在表演藝術課程學習滿意度之差異情形

經單因子多變量變異數分析結果，Wilk's Lambda 值為 .924，未達顯著差異 ($p=.725$)，顯示不同學業成績在表演藝術課程學習滿意度上並無顯著差異。

綜合上述分析結果，不同背景變項對表演藝術課程學習滿意度在假設二 (H2) 中，

H2-1：「性別」假設部份成立。

H2-2：「就讀學校」假設部份成立。

- H2-3：「年級」假設部份成立。
- H2-4：「學習經驗」假設部份成立。
- H2-5：「表藝成績」假設部份成立。
- H2-6：「學業成績」假設不成立。

第四節 人格特質結果分析與假設驗證

本節之目的是要瞭解不同人格特質的國中生於表演藝術課程學習壓力的表現情形，以人格五因素（神經質、外向性、開放性、親和性、勤勉性）進行高低分組後、以單因子多變量變異數分析、單因子變異數分析等統計方法進行分析，以驗證研究假設是否成立。

（一）神經質組之學生在學習壓力上差異情形

經單因子多變量變異數分析結果，Wilk's Lambda 值為 .829，達顯著差異 ($p < .05$)，如表 4-34 所示。繼以進行單因子變異數分析，其分析結果如表 4-35 所示， F 值可顯示出不同學校之學生在「同儕壓力」 ($F=4.519$ ；.038) 與「個人壓力」 ($F=12.103$ ； $p=.001$) 方面達顯著差異，而「教師壓力」 ($F=.225$ ； $p=.637$) 構面則未達顯著差異。且從平均數亦可確認「高神經組」之學習壓力大「低神經組」。如表 4-36 所示。

表 4-34 神經質組學生學習壓力之多變量變異數分析

效應項	F 檢定	假設自由度	誤差自由度	Wilk's Lambda	p 值
神經質組	3.976	3	58.000	.829*	.012

註：* p .05

表 4-35 神經質組學生學習壓力之單因子變異數分析

因素名稱	平方和	自由度	F 值	p 值
同儕壓力	3.339	1	4.519*	.038
教師壓力	.116	1	.225	.637
同儕壓力	6.324	1	12.103*	.001

註：* p .05

表 4-36 神經質學生學習壓力之平均數標準差

構面	類別	次數	平均數	標準差	事後比較
同儕壓力	低神經質	38	3.138	.139	2>1
	高神經質	24	3.615	.175	
教師壓力	低神經質	38	2.474	.116	
	高神經質	24	2.563	.146	
同儕壓力	低神經質	38	2.803	.117	2>1
	高神經質	24	3.458	.148	

註：1：低神經質； 2：高神經；

(二) 外向性之學生在學習壓力之差異情形

經單因子多變量變異數分析結果，Wilk's Lambda 值為 .981，未達顯著差異($p=.876$)。顯示低外向性組與高外向性組

之學生在學習壓力上並無顯著差異。

(三) 開放性之學生在學習壓力之差異情形

經單因子多變量變異數分析結果，Wilk's Lambda 值為 .877 顯著差異 ($p=.135$)。顯示低開放性組與高開放性組在學習壓力上並無顯著差異。

(四) 親和性組之學生在學習壓力上差異情形

經單因子多變量變異數分析結果，Wilk's Lambda 值為 .920 達顯著差異 ($p=.225$) 顯示低親和性組與高親和性組在學習壓力上並無顯著差異。

(五) 勤勉性組之學生在學習壓力上差異情形

經單因子多變量變異數分析結果，Wilk's Lambda 值為 .979 達顯著差異 ($p=.807$)。顯示低勤勉性組與高勤勉性組在學習壓力上並無顯著差異。

(六) 神經質組學生在學習滿意度上差異情形

經單因子多變量變異數分析結果，Wilk's Lambda 值為 .964 達顯著差異 ($p=.548$)。顯示低神經質組與高神經質組之學生在學習滿意度上並無顯著差異。

(七) 外向性組之學生在學習滿意度之差異情形

經單因子多變量變異數分析結果，Wilk's Lambda 值為 .997 達顯著差異 ($p=.989$)。顯示低外向性組與高外向性組之學生在學習滿意度上並無顯著差異。

(八) 開放性組之學生在學習滿意度之差異情形

經單因子多變量變異數分析結果，Wilk's Lambda 值為 .859 差異 ($p=.091$)。顯示低開放性組與高開放性組在學習滿意度上並無顯著差異。

(九) 親和性組之學生在學習滿意度之差異情形

經單因子多變量變異數分析結果，Wilk's Lambda 值為 .981 著差異 ($p=.813$) 顯示低親和性組與高親和性組在學習滿意度上並無顯著差異。

(十) 勤勉性組之學生在學習滿意度上差異情形

經單因子多變量變異數分析結果，Wilk's Lambda 值為 .957 顯著差異 ($p=.561$)。顯示低勤勉性組與高勤勉性組在學習滿意度上並無顯著差異。

綜合上述分析結果，不同人格特質對表演藝術課程學習壓力、學習滿意度之相關

假設三 (H3) 中，

H3-1：「神經質組」假設成立。

H3-2：「外向性組」假設不成立。

H3-3：「開放性組」假設不成立。

H3-4：「親和性組」假設不成立。

H3-5：「勤勉性組」假設不成立。

假設四 (H4) 中，

H4-1：「神經質組」假設不成立。

H4-2：「外向性組」假設不成立。

H4-3：「開放性組」假設不成立。

H4-4：「親和性組」假設不成立。

H4-5：「勤勉性組」假設不成立。

第五節 學習壓力與滿意度之相關影響

本節之目的為探討國中學生表演藝術課程於學習壓力與學習滿意度之關聯性，透過徑路分析方法以釐清影響學習壓力與學習滿意度之主要因素。

經迴歸分析（Regression Analysis）中的 Enter 法，其迴歸係數為 .335、決定係數 R 平方 .113，t 值 = -7.376， $p = .000 < .05$ ，結果顯示學習壓力對學習滿意度達顯著水準，分析結果假設五（H5）表演藝術學習壓力會顯著負向影響學習滿意度成立。此結果與陳羿潔（2007）學習壓力與學習滿意度呈現顯著負相關相符。

本研究根據數值顯示，在性別方面：「女生」學習壓力較低，且呈現學習滿意度較高；在學校方面，「嘉義國中」學習壓力較低，且呈現學習滿意度較高；在年級方面，以「二年級」學習壓力較低，且呈現學習滿意度較高；在學習經驗方面，有經驗的學生明顯學習壓力較低，且呈現學習滿意度較高；在表藝成績方面，「90 分以上」學習壓力明顯低於其他，且呈現學習滿意度也較高；在學業成就方面，「90 分以上」學習壓力最低，且學習滿意度最高。

吳明隆（1996）以高雄市公立國民小學四、五、六年級學生為研究對象，總共抽取 1776 人為研究樣本，探討學習壓力、學業成就與其社會心理變因之關係，研究指出不同學習

壓力的學生，其學習成就有顯著差異，即學習壓力越大則學習成就越低。陳明珠(1995)以國小496名三至六年級學生為研究對象，發現考試焦慮與學業成就呈負相關，即考試焦慮越高者其學業成就越低。適當的壓力有助於學生的學習，但過度的壓力則不利於學習滿意度的提升，

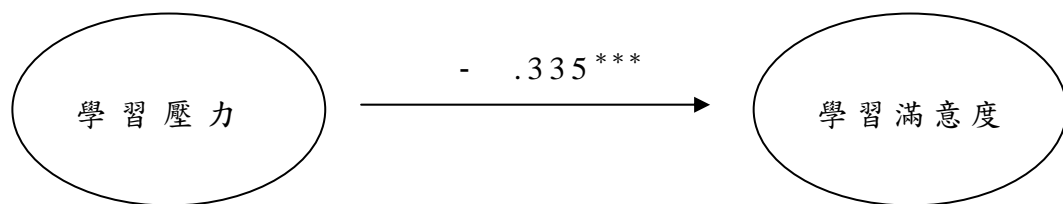


圖 4-1 本研究控制變項之徑路分析圖

第六節 綜合討論

本節將針對上述之分析結果，做進一步的討論。

一、表演藝術課程學習壓力之差異性討論

(一) 性別

不同的性別在「學習壓力」方面未達顯著差異，即性別對「同儕壓力」、「教師壓力」及「個人壓力」皆未顯著差異。因此學生的學習壓力對「性別」有顯著影響的假設未獲支持。

(二) 就讀學校

本研究結果顯示，不同學校在「學習壓力」方面達顯著差異，以「同儕壓力」與「教師壓力」方面達顯著

差異，而「個人壓力」則未達顯著差異；經事後比較顯示以「北興國中」表演藝術課程學習壓力大於「蘭潭國中」及「嘉義國中」。因此，研究假設「表演藝術課程學習壓力對不同學校有顯著差異」獲得部分支持。

(三) 年級

本研究結果顯示，不同年級在「學習壓力」方面達顯著差異，以「同儕壓力」與「教師壓力」方面達顯著差異，而「個人壓力」則未達顯著差異；經事後比較顯示以「一年級」表演藝術課程學習壓力大於「二年級」。因此，研究假設「表演藝術課程學習壓力對不同年級有顯著差異」獲得部分支持。

(四) 學習經驗

本研究結果顯示，不同學習經驗在「學習壓力」方面達顯著差異，且「同儕壓力」、「教師壓力」與「個人壓力」方面皆達顯著差異；經事後比較顯示，沒有學習過相關表演藝術課程的國中生，學習壓力大於有學習過表演藝術課程相關經驗的學生。因此，研究假設「表演藝術課程學習壓力對不同學習經驗有顯著差異」獲得支持。

(五) 表演藝術成績

本研究結果顯示，不同表演藝術成績在「學習壓力」方面達顯著差異，且「同儕壓力」、「教師壓力」與「個人壓力」方面皆達顯著差異；經事後比較顯示，表演藝術成績以「70~79分之間」的學生，學習壓力最大。因此，研究假設「表演藝術課程學習壓力對表演藝術

成績有顯著差異」獲得支持。

(六) 學業成績

本研究結果顯示，不同學業成績在表演藝術課程「學習壓力」方面達顯著差異，且「同儕壓力」、「教師壓力」與「個人壓力」方面皆達顯著差異；經事後比較顯示，學業成績以「70~79分之間」的學生，學習壓力最大。因此，研究假設「表演藝術課程學習壓力對學業成績有顯著差異」獲得支持。

二、表演藝術課程學習滿意度之差異性討論

(一) 性別

本研究結果顯示，不同性別在「學習滿意度」方面達顯著差異，以「課程內容滿意度」方面達顯著差異，而「身心健康滿意度」及「人際關係滿意度」則未達顯著差異；經事後比較顯示以「女生」表演藝術課程學習滿意度大於「男生」。因此，研究假設「表演藝術課程學習滿意度對不同性別有顯著差異」獲得部分支持。

(二) 就讀學校

本研究結果顯示，不同學校在「學習滿意度」方面達顯著差異，以「課程內容滿意度」方面達顯著差異，而「身心健康滿意度」及「人際關係滿意度」則未達顯著差異；經事後比較顯示以「嘉義國中」表演藝術課程學習滿意度大於「北興國中」及「蘭潭國中」。因此，研究假設「表演藝術課程學習滿意度對不同學校有顯著差異」獲得部分支持。

(三) 年級

本研究結果顯示，不同年級在「學習滿意度」方面達顯著差異，以「課程內容滿意度」方面達顯著差異，而「身心健康滿意度」及「人際關係滿意度」則未達顯著差異；經事後比較顯示以「二年級」表演藝術課程學習滿意度大於「一年級」。因此，研究假設「表演藝術課程學習壓力對不同年級有顯著差異」獲得部分支持。

(四) 學習經驗

本研究結果顯示，不同學習經驗在「學習壓力」方面達顯著差異，以「課程內容滿意度」及「身心健康滿意度」方面達顯著差異，而「人際關係滿意度」則未達顯著差異；經事後比較顯示，學習「三至五年」表演藝術相關課程之學生，在學習滿意度上明顯高於其他學習經驗的學生。因此，研究假設「表演藝術課程學習滿意度對不同學習經驗有顯著差異」獲得部分支持。

(五) 表演藝術成績

本研究結果顯示，不同表演藝術成績在「學習滿意度」方面達顯著差異，以「人際關係滿意度」及「身心健康滿意度」方面達顯著差異，而「課程內容滿意度」則未達顯著差異；經事後比較顯示，表演藝術成績達 80 分以上的學生，學習滿意度大於 80 以下的學生。因此，研究假設「表演藝術課程學習滿意度對表演藝術成績有顯著差異」獲得部分支持。

(六) 學業成績

不同的學業成績在「學習滿意度」方面未達顯著差異，即學業成績對「課程內容滿意度」及「身心健康滿意度」、「人際關係滿意度」方面皆未達顯著差異。因此學生的學習壓力對「學業成績」有顯著影響的假設未獲支持。

三、不同人格特質與學習壓力之差異性討論

(一) 神經組

本研究結果顯示，神經質組在「學習壓力」方面達顯著差異，以「高神經組」學生的學習壓力大於「低神經組」學生。因此，研究假設「人格特質影響學習壓力」獲得支持。

(二) 外向組

本研究結果顯示，外向性組在「學習壓力」方面未達顯著差異；因此，外向組學生的學習壓力有顯著影響的假設未獲支持。

(三) 開放性

本研究結果顯示，開放性組在「學習壓力」方面未達顯著差異；因此，開放性組學生的學習壓力有顯著影響的假設未獲支持。

(四) 親和性

本研究結果顯示，親和性組在「學習壓力」方面未達顯著差異；因此，親和性組學生的學習壓力有顯著影響的假設未獲支持。

(五) 勤勉性

本研究結果顯示，勤勉性組在「學習壓力」方面未達

顯著差異；因此，勤勉性組學生的學習壓力有顯著影響的假設未獲支持。

三、不同人格特質與學習滿意度之差異性討論

(一) 神經組

本研究結果顯示，神經質組在「學習滿意度」方面未達顯著差異；因此，神經質組學生的學習滿意度有顯著影響的假設未獲支持。

(二) 外向組

本研究結果顯示，外向性組在「學習滿意度」方面未達顯著差異；因此，外向組學生的學習滿意度有顯著影響的假設未獲支持。

(三) 開放性

本研究結果顯示，開放性組在「學習滿意度」方面未達顯著差異；因此，開放性組學生的學習滿意度有顯著影響的假設未獲支持。

(四) 親和性

本研究結果顯示，親和性組在「學習滿意度」方面未達顯著差異；因此，親和性組學生的學習滿意度有顯著影響的假設未獲支持。

(五) 勤勉性

本研究結果顯示，勤勉性組在「學習滿意度」方面未達顯著差異；因此，勤勉性組學生的學習滿意度有顯著影響的假設未獲支持。

第五章 結論與建議

本研究主要目的在於驗證國中學生不同人格特質在學習壓力及學習滿意度之間的關聯性。經實證分析後，本研究依據研究結果與發現加以彙整說明，進而提出研究結論與具體之相關建議，期能提供學術研究之參考。

第一節 結論

一、表演藝術課程在不同人格特質與學習壓力、學習滿意度的研究結果，經由統計軟體分析後，彙整如表 5-1 所示。

表 5-1 研究結果總表

	學習壓力			學習滿意度		
	同儕壓力	教師壓力	個人壓力	身心健康	人際關係	課程內容
性別						*
就讀學校	*	*				*
年級	*	*		*		*
學習經驗	*	*		*		*
表藝成績	*	*	*	*	*	
學業成績	*	*	*			
人格五因素	同儕壓力	教師壓力	個人壓力	身心健康	人際關係	課程內容
神經質組	*		*			
開放性組						
外向性組						
親和性組						
勤勉性組						

註：*代表有差異

(一) 國中生表演藝術課程在學習壓力上有顯著差異

- 1 性別方面，本研究發現，男生、女生在表演藝術課程學習壓力上並無影響。
- 2 就讀學校方面，「北興國中」在表演藝術課程學習壓力上大於「嘉義國中」及「蘭潭國中」，由以同儕壓力及教師壓力感受最大。
- 3 年級方面，「一年級」學習壓力大於「二年級」，由重視同儕的互動及教師之肯定。是故，壓力較二年級大。
- 4 學習經驗方面，「無」學習經驗的學生在「學習壓力」上感受最強烈。
- 5 表演藝術成績方面，以分數在「70~79分之間」的學生感受「學習壓力」最大。
- 6 學業成績方面，以分數在「60~69分之間」的學生感表演藝術課程「學習壓力」感受最大，由以「同儕壓力」感受最明顯。

(二) 國中生表演藝術課程在學習滿意度上有顯著差異

- 1 性別方面，女生在「課程內容滿意度」給予較正面的肯定，男生則無明顯影響。
- 2 學校方面，「嘉義國中」學習滿意度高於「北興國中」及「蘭潭國中」，以「課程內容滿意度」最高。
- 3 年級方面，「二年級」學習滿意度較高，由以「課程內容滿意度」為較高。
- 4 學習經驗方面，學習「三~五年」滿意度較高，由其在「身心健康滿意度」及「課程內容滿意度」上皆有較高的評價。

- 5 表演藝術成績方面，以表演藝術成績在「70~79分之間」的學生學習滿意度最低，由以「課程內容滿意度」為最低。
- 6 學業成績方面，學科成績並不影響在表演藝術課程的表現。

(三) 不同人格特質的國中生在表演藝術課程學習壓力與學習滿意度上無顯著差異

- 1 神經質組，高神經質組在「個人壓力」及「同儕壓力」明顯大於低神經質組。在學習滿意度上較無相關影響。
- 2 外向性組，外向性組在表演藝術課程學習壓力及學習滿意度上皆無明顯影響。
- 3 開放性組，開放性組在表演藝術課程學習壓力及學習滿意度上皆無明顯影響。
- 4 親和性組，親和性組在表演藝術課程學習壓力及學習滿意度上皆無明顯影響。
- 5 親和性組，親和性組在表演藝術課程學習壓力及學習滿意度上皆無明顯影響。

第二節 建議

一、對授課老師之建議

應多觀察學生之學習壓力情形，並能適時給予及時輔導與協助。另外老師也應多鼓勵學生建立良好的同儕關係，培養其相互關懷之情誼，建立良性的競爭風氣。此外，在教學上，能提供較多的輔導對於在專業課程落後的學生，或建立

小老師機制，使學生增加對專業課程學習之信心及興趣，舒緩學生對專業課程學習的壓力。

可多安排各種觀摩或與生活、與其他領域相關學習活動來避免學生對肢體動作的學習產生抗拒與陌生感，如此亦可提升學生學習的寬度與廣度。

二、對家長之建議

研究結果發現，學生在面對壓力時，往往不敢尋求父母之協助，此年齡階段正處於身心動盪不安的青春期，建議父母應調整以鼓勵代替謾罵，以傾聽代替說教，並多與學校老師進行雙向溝通，瞭解孩子身體變化情況，讓孩子能多元發展，快樂的學習，鼓勵參與表演藝術活動，藉此培養正當休閒活動、亦可抒發環境或課業所造成的壓力，使之保持更好的心情來面對。

三、對學生之建議

表演藝術的學習是輕鬆的、自由的，沒有絕對的錯與對，只要用心，所有的創作都是值得被欣賞、被讚美。學生們應學著敞開心胸練習肢體的伸展，感受其美好的體驗。並且多與師長進行溝通，使其瞭解自身學習情況，避免因過高的期待而對自己形成壓力。也可培養其他領域之興趣，使自身在面臨壓力時，能有消遣活動加以排解

四、對未來研究之建議

本研究應受限於人力、物力之因素，未能涵蓋許多層面，因此提出以下建議：

(一) 研究對象

本研究對象以嘉義市國中學生為主，得有效樣本共431位，樣本有限，因此未來可將研究地區擴大至其他地區，以獲得更多樣本，或是做區域性的比較。並且可將對象推廣至其他學習階段的學生，瞭解其他年齡層學生或其他領域在專業課程學習壓力與學習滿意度之相關情形。

(二) 研究方法

本研究中以問卷調查法為主要研究方法，瞭解嘉義市國中生表演藝術課程學生學習壓力情形與學習滿意度之相關，未來研究亦可以質性研究之方式，來深入瞭解表演藝術課程學生學習壓力之來源。另外在研究變項間，可加入其他背景變項，或是增加學習壓力與其因應策略之互動關係，而使對於學習壓力之研究更臻完善。

(三) 研究工具

本研究所用之研究工具，係由研究者根據文獻探討及研究者之經驗編制而成，問卷之完善及周延性，在有限的題目下無法全面兼顧。因此建議未來研究者可自編更適合之量表，控制量表的信效度，而編制出更具周延性的研究工具，來使研究結果獲得更詳盡之解釋。

身為教育者應重視學生在學習過程中所產生之壓力問題，表演藝術課程應可以讓學生藉由多元活動的安排，讓學生在面對課業或各種壓力的同時，獲得到適度的舒壓及放鬆，進而克服壓力；但往往表演藝術課程得在有限的時間編

制內，讓學生嘗試表情的練習、聲音的變化、肢體的創作...等，老師們求好心切的同時，有些學生硬著頭皮也得表演，反而更增加了一項讓學生壓力緊張課程。沒有一種教學方式適用於所有的學生，本研究希望藉由人格特質的分組在短時間內，讓老師清楚的分辨學生之間的不同，並且選擇最適合其學生學習內容及教學態度，實施因材施教來達到最高的教學效應，如何將適度的學習壓力來轉化為學習的動力和助力，值得未來研究者進行相關研究。

參考文獻

一、中文部分

- 王秋絨（1982）。角色壓力的意義及其研究模式。社區發展季刊，18，69-75。
- 王鐘和（2003）。青少年的生活壓力。學生輔導雙月刊，87，112-119。
- 田蘊祥（2003）。公務人員工作壓力之世代差異研究：以考試院部會機關為例。未出版碩士論文，私立東吳大學，台北市。
- 呂敏昌（1993）。國中學生的生活壓力、因應方式與心理社會幸福感之關係。未出版碩士論文，私立中國文化大學，台北市。
- 李麗美（2002）。松年大學學員自我導向學習傾向與學習滿意度相關研究。未出版碩士論文，國立中正大學，嘉義縣。
- 吳明隆（1996）。國小學生學習壓力、學業成就與其社會心理變因關係之研究。教育資料與研究，8，67-70。
- 吳婉如（1996）。台灣地區長青學苑教師教學型態與學員學習滿意度之研究。未出版碩士論文，國立台灣師範大學，台北市。
- 沂志鵬（1996）。實用臨床心理學。台北：五南
- 行政院文化建設委員會（1998）。文化白皮書。行政院文化建設委員會。
- 林純文（1996）。國民小學組織氣候、教師工作壓力及其因應方式之研究。未出版碩士論文，國立屏東師範學院，屏東

- 縣。
- 林博文 (1998)。綜合高中學生對工業類科職業課程學習滿意度之研究。未出版碩士論文，國立台灣師範大學，台北市。
- 林銘宗 (1998)。國小六年級學童的課業壓力、因應方式及社會支持之研究。未出版碩士論文，國立嘉義師範學院，嘉義縣。
- 林美智 (2000)。空中大學師生互動與學生學習滿意度之研究。未出版碩士論文，國立高雄師範大學，高雄縣市。
- 林麗華 (2002)。目標導向、社會比較、自我效能與課業壓力關係之研究。未出版碩士論文，彰化師範大學，彰化縣。
- 林曼麗 (2003)。世界重要國家中小學藝術教育課程統整模式參考手冊。台北：國立台灣藝術教育館。
- 柯敏屏 (2002)。高職餐飲管理科學生學習滿意度之研究——以桃園地區為例。未出版碩士論文，私立世新大學，台北市。
- 洪蘭 (2003)。適當的壓力。2005年7月4日，取自聯合報，
<http://epaper.mdhs.tpc.edu.tw/940915/940915.htm>
- 周立勳 (1986)。國小教師工作壓力、控制信念與職業倦怠關係之研究。未出版碩士論文，國立高雄師範學院，高雄市。
- 周淑卿 (2003)。國中藝術與人文。台北：康軒。
- 周惠莉 (2003)。五大人格特質、性別角色與轉換型領導關聯性之研究。未出版碩士論文，私立中原大學，桃園縣。
- 張春興 (1989)。張氏心理學辭典。台北，東華書局。

- 張春興（1991）。現代心理學。台北，東華書局。
- 張曉華（1999）。創作性戲劇原理與實作。台北：成長文教。
- 張曉華（2000）。國民中小學九年一貫「藝術與人文」學習領域表演藝術的戲劇教育發展。台北：中華戲劇學會。
- 張中煖（2002）。舞蹈教學研究，藝術與人文教育。臺北：桂冠。
- 張介（2003）。分析臺灣區高中舞蹈班學生對專業課程之學習滿意度。未出版碩士論文，私立中國文化大學，台北市。
- 張曉華（2003）。創作性戲劇原理與實作。台北：成長文教。
- 教育部（1988）。教育行動改革方案。台北：教育部。
- 教育部（2001）。國民中小學九年一貫課程綱要。台北：教育部。
- 教育部（2003）。國民中小學九年一貫課程綱要：藝術與人文學習領域。台北：教育部。
- 馬芳婷（1998）。我國社教機構短期研習班教師教學行為與學生學習滿意度之研究。未出版碩士論文，國立台灣師範大學，台北市。
- 邱罄瑩（2008）。高雄市國民小學舞蹈教學現況與學生學習滿意度之研究。未出版碩士論文，國立臺東大學，台東縣。
- 簡美姿（2002）。我國國中舞蹈班學生就讀動機與學習滿意度之研究。未出版碩士論文，國立臺灣體育學院，台中市。
- 蕭安成（1998）。隔空與非隔空學習者自我導向學習傾向和學習滿意度之研究。未出版碩士論文，國立高雄師範大學，高雄市。

- 姜椿芳（1993）。中國大百科全書—音樂、舞蹈。台北：錦繡。
- 陳啓勳（1997）。情緒管理課程對高職學生情緒穩定、人際關係、認知學習行為及學業表現的影響。台灣師範大學碩士論文。
- 陳明珠（1995）。國小學童考試焦慮、父母管教態度、自我能力評估與學業成就之相關研究。未發表碩士論文，國立彰化師範大學，彰化市。
- 陳聖芳（1999）。台東地區國小教師工作壓力與工作滿意度之研究。未出版碩士論文，國立台東師範學院，台東縣。
- 陳榮宗（2001）。壓力管理與因應方式之探究。研習論壇，9，22-32。
- 吳榮福（2002）。台南縣國民小學總務主任工作壓力及其因應策略之研究。未出版碩士論文，國立台南師範學院，台南市。
- 陳昇潔（2007）。畢業後一般醫學訓練之學習壓力與學習滿意度之初探-以某醫學中心為例。未出版碩士論文，私立亞洲大學，台中縣。
- 謝志玲（2004）。國中生的父母親管教方式、制握信念、學習壓力與學習成就之研究。未出版碩士論文，私立大葉大學，彰化縣。
- 夏學理、凌公山與陳媛（2000）。文化行政。台北：國立空中大學。

- 黃德祥 (1994)。青少年發展與輔導。台北：五南
- 黃益松 (2001) 在職進修部學生學習動機、學習滿意度與學習後行為關係之研究。未出版碩士論文，私立中華大學，新竹市。
- 郭永順 (2004)。公立高職進修學校學生學習滿意度之研究。未出版碩士論文，未出版碩士論文，國立東華大學，花蓮縣。
- 鄧欣怡 (2000)。義工在組織中的學習滿意度與工作投入關係之研究。未出版碩士論文，國立中正大學，嘉義縣。
- 梅益 (1992)。中國大百科全書—戲劇。台北：錦繡。
- 郭永順 (2004)。公立高職進修學校學生學習滿意度之研究。未出版碩士論文，國立東華大學，花蓮縣。
- 蓋浙生 (1994)。教育經濟學。台北：三民。
- 魏明堂 (2002)。高職教師對國中生職業試探與輔導活動實施工作滿意度研究。未發表碩士論文，國立台北科技大學，台北市。
- 盧俊宏 (1992)。運動心理學。臺北：師大書苑。
- 盧盛忠 (1997)。組織行為學—理論與實務。台北：五南圖書出版公司。
- 鄭素女 (2006)。台灣地區公私立高中舞蹈班學生學習壓力之研究。未出版碩士論文，私立中國文化大學，台北市。
- 詹益民 (1996)。個人屬性、人格特質與內滋激勵與外附激勵關聯性之研究—以交通部數據通訊所員工為例。未出版碩士論文，國立交通大學，新竹市。
- 蔡孟珍 (2001)。國民小學教師參與試辦九年一貫課程之工作

壓力與因應策略研究。未出版碩士論文，國立高雄師範大學，高雄市。

劉政宏（2003）。考試壓力、回饋方式對國小學生學習表現、自我價值及學習動機之影響。未出版碩士論文，國立台灣師範學院，台北市。

鄭田（1995）。交通部電信訓練所學員覺察之學習滿意度調查研究。未出版碩士論文，國立交通大學，新竹市。

鄭照順（1999）。青少年生活壓力與輔導，台北：心理出版社。

藍采風（1981）。生活壓力與適應。台北：幼獅文化公司。

韓豐年（1989）。高職學生個人特質與學生學習環境滿意度之相關研究。未出版碩士論文，台灣師範大學，台北市。

鐘菁（1995）。學生學習壓力之研究。民意研究季刊，191，191-320。

二、英文部分

Argyris, C. (1964). *Integration the individual and the organization*. New York: John Wiley & Sons.

Anderson, S. A., & Sabatelli, R. M. (1992). The differentiation in the family system scale (DIFS). *The American Journal of family therapy*, 20(1), 77-100

Binner, P. M.; Dean, R. S. & Millinger, A. E. (1994). Factors underlying distance learner satisfaction. *The American Journal of Distance Education*, 4, 232-238.

Costa, P. T. Jr., & McCrae, R. R. (1985). *The NEO Personality*

- Inventory manual*. Odessa, FL: Psychological Assessment Resources.
- Costa, P. T., Jr., & McCrae, R. R. (1992). *Revised NEO Personality Inventory (NEO-PI-R) and NEO Five-Factor Inventory (NEO-FFI) professional manual*. Odessa, FL: Psychological Assessment Resources.
- Cooper, C. L. (1983). Identifying Stressors at work. *Recent research Development*, 27(5), 369-376.
- Domer, D. E., Carswell, J. W., & Spreckelmeyer, K. F. (1983). *Understanding Educational Satisfaction*. The University of Kansas School of Architecture and Urban Design. (ERIC Document Reproduction Service No. ED232600).
- Digman, J. M. (1990). Personality structure: Emergence of the five-factor model. *Annual Review of Psychology*, 41, 417-440.
- David, A. D. & Stephen, J. H. (1990). *Employee Benefits*. United States of America: Prentice-Hall
- Fujita-Stank, P. J. & Thompson, J. A. (1994). *The effects of motivation and classroom environment on the satisfaction of noncredit continuing education student*. (ERIC Document Reproduction Service No. ED: 3730646).
- Getzels, J. W., & Thelen, H. A. (1960). A Conceptual Framework for the Study of the Classroom Group as a Social System. In A. Morrison & D. McIntyre (Eds.), *The*

- Social Psychology of Teaching*. Harmondsworth, Middlesex: Penguin.
- Helms, & Gable (1990). Planning and Implementing Shared Teaching: An MBA Team-Teaching Case Study, Marilyn; *Journal of Education for Business*, 81(1), 29
- Holmes, T.H., & Raabe, R. H. (1976). The social readjustment rating scale. *Journal of Psychosomatic Research*, 11,213-218.
- Ivancevich, J. M., & Matteson, M. T. (1982). *Stress and Work: A Managerial Perspective*. New York: Scott Foreman.
- Jacob, E.G. (1970). Mental Illness in Response to Stress. In S. Levine & N.A .Scotch (eds.), *Social Stress*. Chicago: Aldine.
- Kanner, A. D., Coyne, J. C., & Lazarus, R. S. (1981). Comparison of two modes of stress measurement: Daily hassles and uplifts versus life events. *Journal of Behavior Medicine*, 4, 1-37.
- Lazarus, R. S., & Folkman, S. (1984). *Stress, appraisal and coping*. New York: Springer Publishing.
- Vroom, V. H. (1964). *Work and Motivation*. New York: Wiley
- Wiggins, J. S. (1996). *The Five-Factor Model of Personality: Theoretical Perspectives*. New York: Guilford Press.
- Weiten, W., & Loyd, M. A. (1997). *Psychology applied to modern life: Adjustment in the 90s*. Pacific Grove,

California: Brooks/Cole.

Robbins, S. P. (1998). *Organizational Behavior: Concepts, controversies, applications*. (8th ed.) Upper Saddle River, N.J.: Prentice Hall.

Tough, A. (1978). The major learning efforts: Recent research and future directions. *Adult Education*, 28(4), 250-265.

附錄一 預試問卷

親愛的同學，你好：

首先，謝謝你填寫這份問卷，這份問卷是在了解你學習表演藝術課程的情形及滿意程度，是一份純學術性的研究，所有問題均為匿名性回答，不另作他用，本資料對外絕對保密，請你放心回答。本問卷並非測驗也沒有任何標準答案，請你就每一題的問題，填選最接近你真實情況或感受的選項。

最後，再次感謝你對本研究的貢獻。祝你健康、快樂

國立臺灣體育大學舞蹈教育研究所 指導教授：林房儋 博士

研究生：黃靜儀 敬上

第一部份 個人基本資料

1. 性別

(1) 男 (2) 女

2. 就讀學校

(1) 北興國中 (2) 嘉義國中 (3) 蘭潭國中

3. 就讀年級

(1) 一年級 (2) 二年級 (3) 三年級

4. 是否學習過表演藝術(內容不拘)

(1) 無 (2) 一到三年 (3) 三到五年 (4) 五年以上

學習內容_____

5. 你較喜歡上表演藝術課中哪一類課程

(1) 舞蹈 (2) 戲劇

6. 九十八學年度第一學期表演藝術課程成績平均

(1) 60~69分之間 (2) 70~79分之間 (3) 80分以上 (4) 90分以上

7. 九十八學年度第一學期學業成績平均

(1) 60~69分之間 (2) 70~79分之間 (3) 80分以上 (4) 90分以上

第二部份 人格特質

下列為個性描述之形容詞配對，越靠近形容詞之底線，越符合您的個性描述，請依據您的個性在合適的底線上打勾

1. 做事有自信 _____ 做事憂慮沒自信
2. 放鬆的 _____ 神經質的
3. 心平氣和的 _____ 容易緊張的
4. 堅強的 _____ 易受打擊的
5. 勇敢的 _____ 膽小的
6. 冷靜的 _____ 容易焦慮的
7. 安靜的 _____ 愛交談的
8. 內向的 _____ 外向的
9. 害羞的 _____ 活潑的
10. 喜愛獨自一人的 _____ 喜愛團體氣氛的
11. 對人冷淡的 _____ 對人友善的
12. 不善社交的 _____ 善於社交的
13. 實際的 _____ 愛幻想的
14. 不喜愛藝術 _____ 喜愛藝術
15. 無創意的 _____ 創意的
16. 不好問的 _____ 好奇的
17. 墨守成規的 _____ 喜歡獨特原創性
18. 現實主義的 _____ 哲學思考的
19. 反抗心強的 _____ 順從他人的
20. 有仇必報的 _____ 寬容的
21. 對人吹毛求疵的 _____ 對人寬厚的
22. 不具親和力的 _____ 親和的
23. 任性的 _____ 溫和的
24. 頑固的 _____ 隨和的
25. 懶散的 _____ 勤奮的
26. 漫不經心的 _____ 自律的
27. 意志薄弱的 _____ 做事堅持到底
28. 輕易放棄的 _____ 堅忍不拔的
29. 不具責任感 _____ 具責任感
30. 做事繁亂的 _____ 做事有條理的

第三部份 表演藝術學習壓力

作答說明：請依據您的實際情形作答，並在適當的□內打√。

5:非常同意，1:非常不同意

	5	4	3	2	1
	非	同	普	不	非
	常	意	通	同	常
	同			意	不
	意				同
					意
我在表演藝術課程中所感受到的學習壓力是…					
1. 老師的要求過高過嚴 -----	<input type="checkbox"/>	<input type="checkbox"/>	<input type="checkbox"/>	<input type="checkbox"/>	<input type="checkbox"/>
2. 上課有問題不敢請教老師 -----	<input type="checkbox"/>	<input type="checkbox"/>	<input type="checkbox"/>	<input type="checkbox"/>	<input type="checkbox"/>
3. 老師眼中只關心表現好的同學 -----	<input type="checkbox"/>	<input type="checkbox"/>	<input type="checkbox"/>	<input type="checkbox"/>	<input type="checkbox"/>
4. 老師不注意學生的感受或反應 -----	<input type="checkbox"/>	<input type="checkbox"/>	<input type="checkbox"/>	<input type="checkbox"/>	<input type="checkbox"/>
5. 老師的評量標準不一 -----	<input type="checkbox"/>	<input type="checkbox"/>	<input type="checkbox"/>	<input type="checkbox"/>	<input type="checkbox"/>
6. 場地空間太小無法自由活動 -----	<input type="checkbox"/>	<input type="checkbox"/>	<input type="checkbox"/>	<input type="checkbox"/>	<input type="checkbox"/>
7. 需要搬動桌椅感到厭煩 -----	<input type="checkbox"/>	<input type="checkbox"/>	<input type="checkbox"/>	<input type="checkbox"/>	<input type="checkbox"/>
8. 地板不乾淨不敢做動作 -----	<input type="checkbox"/>	<input type="checkbox"/>	<input type="checkbox"/>	<input type="checkbox"/>	<input type="checkbox"/>
9. 教室悶熱而感到不適 -----	<input type="checkbox"/>	<input type="checkbox"/>	<input type="checkbox"/>	<input type="checkbox"/>	<input type="checkbox"/>
10. 擔心在同學面前丟臉 -----	<input type="checkbox"/>	<input type="checkbox"/>	<input type="checkbox"/>	<input type="checkbox"/>	<input type="checkbox"/>
11. 我不喜歡在同學面前活動肢體 -----	<input type="checkbox"/>	<input type="checkbox"/>	<input type="checkbox"/>	<input type="checkbox"/>	<input type="checkbox"/>
12. 害怕在同學面前發言或回答問題 -----	<input type="checkbox"/>	<input type="checkbox"/>	<input type="checkbox"/>	<input type="checkbox"/>	<input type="checkbox"/>
13. 我不知道如何跟同學溝通或互動 -----	<input type="checkbox"/>	<input type="checkbox"/>	<input type="checkbox"/>	<input type="checkbox"/>	<input type="checkbox"/>
14. 學習遇到挫折，不敢讓父母知道 -----	<input type="checkbox"/>	<input type="checkbox"/>	<input type="checkbox"/>	<input type="checkbox"/>	<input type="checkbox"/>
15. 總是無法達到父母的期望 -----	<input type="checkbox"/>	<input type="checkbox"/>	<input type="checkbox"/>	<input type="checkbox"/>	<input type="checkbox"/>
16. 父母不希望我花時間在課業以外的活動 -----	<input type="checkbox"/>	<input type="checkbox"/>	<input type="checkbox"/>	<input type="checkbox"/>	<input type="checkbox"/>
17. 我對自己的表現感到沒有信心 -----	<input type="checkbox"/>	<input type="checkbox"/>	<input type="checkbox"/>	<input type="checkbox"/>	<input type="checkbox"/>
18. 我有身體上的疾病 -----	<input type="checkbox"/>	<input type="checkbox"/>	<input type="checkbox"/>	<input type="checkbox"/>	<input type="checkbox"/>
19. 覺得自己相貌平庸不想被注意 -----	<input type="checkbox"/>	<input type="checkbox"/>	<input type="checkbox"/>	<input type="checkbox"/>	<input type="checkbox"/>
20. 我對自己要求很嚴格 -----	<input type="checkbox"/>	<input type="checkbox"/>	<input type="checkbox"/>	<input type="checkbox"/>	<input type="checkbox"/>
21. 上台表演讓我非常緊張焦慮 -----	<input type="checkbox"/>	<input type="checkbox"/>	<input type="checkbox"/>	<input type="checkbox"/>	<input type="checkbox"/>
22. 上台表演我的腦袋就無法集中一片空白 -----	<input type="checkbox"/>	<input type="checkbox"/>	<input type="checkbox"/>	<input type="checkbox"/>	<input type="checkbox"/>
23. 擔心表演會失敗 -----	<input type="checkbox"/>	<input type="checkbox"/>	<input type="checkbox"/>	<input type="checkbox"/>	<input type="checkbox"/>

(後面還有喔!)

第四部份 學習滿意度量表

作答說明：請依據您的實際情形作答，並在適當的□內打√。

5:非常同意，1:非常不同意

	5	4	3	2	1
	非	同	普	不	非
	常	意	通	同	常
	同			意	不
	意				同
					意
我學習表演藝術課程後，我覺得					
1. 老師的課程內容非常有趣 -----	<input type="checkbox"/>	<input type="checkbox"/>	<input type="checkbox"/>	<input type="checkbox"/>	<input type="checkbox"/>
2. 老師教學態度很好 -----	<input type="checkbox"/>	<input type="checkbox"/>	<input type="checkbox"/>	<input type="checkbox"/>	<input type="checkbox"/>
3. 老師授課過於鬆散 -----	<input type="checkbox"/>	<input type="checkbox"/>	<input type="checkbox"/>	<input type="checkbox"/>	<input type="checkbox"/>
4. 老師可以清楚的表達課程內容 -----	<input type="checkbox"/>	<input type="checkbox"/>	<input type="checkbox"/>	<input type="checkbox"/>	<input type="checkbox"/>
5. 學會尊重他人的意見 -----	<input type="checkbox"/>	<input type="checkbox"/>	<input type="checkbox"/>	<input type="checkbox"/>	<input type="checkbox"/>
6. 能欣賞同學們的表演 -----	<input type="checkbox"/>	<input type="checkbox"/>	<input type="checkbox"/>	<input type="checkbox"/>	<input type="checkbox"/>
7. 能與同學相互合作完成表演作品 -----	<input type="checkbox"/>	<input type="checkbox"/>	<input type="checkbox"/>	<input type="checkbox"/>	<input type="checkbox"/>
8. 可以建立同學情誼 -----	<input type="checkbox"/>	<input type="checkbox"/>	<input type="checkbox"/>	<input type="checkbox"/>	<input type="checkbox"/>
9. 可以學習表達自我的想法 -----	<input type="checkbox"/>	<input type="checkbox"/>	<input type="checkbox"/>	<input type="checkbox"/>	<input type="checkbox"/>
10. 可以舒解升學壓力 -----	<input type="checkbox"/>	<input type="checkbox"/>	<input type="checkbox"/>	<input type="checkbox"/>	<input type="checkbox"/>
11. 可以讓心情愉快 -----	<input type="checkbox"/>	<input type="checkbox"/>	<input type="checkbox"/>	<input type="checkbox"/>	<input type="checkbox"/>
12. 可以獲得身體的舒展與放鬆 -----	<input type="checkbox"/>	<input type="checkbox"/>	<input type="checkbox"/>	<input type="checkbox"/>	<input type="checkbox"/>
13. 可以學習各種舞步及角色扮演 -----	<input type="checkbox"/>	<input type="checkbox"/>	<input type="checkbox"/>	<input type="checkbox"/>	<input type="checkbox"/>
14. 可以發揮想像力與創造力 -----	<input type="checkbox"/>	<input type="checkbox"/>	<input type="checkbox"/>	<input type="checkbox"/>	<input type="checkbox"/>
15. 可以獲得成就感 -----	<input type="checkbox"/>	<input type="checkbox"/>	<input type="checkbox"/>	<input type="checkbox"/>	<input type="checkbox"/>
16. 可以獲得讚美與掌聲 -----	<input type="checkbox"/>	<input type="checkbox"/>	<input type="checkbox"/>	<input type="checkbox"/>	<input type="checkbox"/>
17. 教室有足夠的使用空間 -----	<input type="checkbox"/>	<input type="checkbox"/>	<input type="checkbox"/>	<input type="checkbox"/>	<input type="checkbox"/>
18. 教室的燈光、音響、地板設備完整 -----	<input type="checkbox"/>	<input type="checkbox"/>	<input type="checkbox"/>	<input type="checkbox"/>	<input type="checkbox"/>
19. 能保持健康、體力更好 -----	<input type="checkbox"/>	<input type="checkbox"/>	<input type="checkbox"/>	<input type="checkbox"/>	<input type="checkbox"/>
20. 可以培養休閒興趣 -----	<input type="checkbox"/>	<input type="checkbox"/>	<input type="checkbox"/>	<input type="checkbox"/>	<input type="checkbox"/>
21. 對表演藝術有進一步的認識，並希望能更深入的學習 -----	<input type="checkbox"/>	<input type="checkbox"/>	<input type="checkbox"/>	<input type="checkbox"/>	<input type="checkbox"/>
-----	<input type="checkbox"/>	<input type="checkbox"/>	<input type="checkbox"/>	<input type="checkbox"/>	<input type="checkbox"/>
-----問卷到此結束，謝謝合作-----					

附錄二 正式問卷

親愛的同學，你好：

首先，謝謝你填寫這份問卷，這份問卷是在了解你學習表演藝術課程的情形及滿意程度，是一份純學術性的研究，所有問題均為匿名性回答，不另作他用，本資料對外絕對保密，請你放心回答。本問卷並非測驗也沒有任何標準答案，請你就每一題的問題，填選最接近你真實情況或感受的選項。

最後，再次感謝你對本研究的貢獻。祝你健康、快樂

國立臺灣體育大學舞蹈教育研究所 指導教授：林房儋 博士

研究生：黃靜儀 敬上

第一部份 個人基本資料

8. 性別

(1) 男 (2) 女

9. 就讀學校

(1) 北興國中 (2) 嘉義國中 (3) 蘭潭國中

10. 就讀年級

(1) 一年級 (2) 二年級 (3) 三年級

11. 是否學習過表演藝術(內容不拘)

(1) 無 (2) 一到三年 (3) 三到五年 (4) 五年以上

學習內容_____

12. 九十八學年度第一學期表演藝術課程成績平均

(1) 60~69分之間 (2) 70~79分之間 (3) 80分以上 (4) 90分以上

13. 九十八學年度第一學期學業成績平均

(1) 60~69分之間 (2) 70~79分之間 (3) 80分以上 (4) 90分以上

第二部份 人格特質

下列為個性描述之形容詞配對，越靠近形容詞之底線，越符合您的個性描述，請依據您的個性在合適的底線上打勾

- | | | | | | | | |
|-----|---------|-------|-------|-------|-------|-------|---------|
| 1. | 做事有自信 | _____ | _____ | _____ | _____ | _____ | 做事憂慮沒自信 |
| 2. | 放鬆的 | _____ | _____ | _____ | _____ | _____ | 神經質的 |
| 3. | 心平氣和的 | _____ | _____ | _____ | _____ | _____ | 容易緊張的 |
| 4. | 堅強的 | _____ | _____ | _____ | _____ | _____ | 易受打擊的 |
| 5. | 勇敢的 | _____ | _____ | _____ | _____ | _____ | 膽小的 |
| 6. | 冷靜的 | _____ | _____ | _____ | _____ | _____ | 容易焦慮的 |
| 7. | 安靜的 | _____ | _____ | _____ | _____ | _____ | 愛交談的 |
| 8. | 內向的 | _____ | _____ | _____ | _____ | _____ | 外向的 |
| 9. | 害羞的 | _____ | _____ | _____ | _____ | _____ | 活潑的 |
| 10. | 喜愛獨自一人的 | _____ | _____ | _____ | _____ | _____ | 喜愛團體氣氛的 |
| 11. | 對人冷淡的 | _____ | _____ | _____ | _____ | _____ | 對人友善的 |
| 12. | 不善社交的 | _____ | _____ | _____ | _____ | _____ | 善於社交的 |
| 13. | 實際的 | _____ | _____ | _____ | _____ | _____ | 愛幻想的 |
| 14. | 不喜愛藝術 | _____ | _____ | _____ | _____ | _____ | 喜愛藝術 |
| 15. | 無創意的 | _____ | _____ | _____ | _____ | _____ | 創意的 |
| 16. | 不好問的 | _____ | _____ | _____ | _____ | _____ | 好奇的 |
| 17. | 墨守成規的 | _____ | _____ | _____ | _____ | _____ | 喜歡獨特原創性 |
| 18. | 現實主義的 | _____ | _____ | _____ | _____ | _____ | 哲學思考的 |
| 19. | 反抗心強的 | _____ | _____ | _____ | _____ | _____ | 順從他人的 |
| 20. | 有仇必報的 | _____ | _____ | _____ | _____ | _____ | 寬容的 |
| 21. | 對人吹毛求疵的 | _____ | _____ | _____ | _____ | _____ | 對人寬厚的 |
| 22. | 不具親和力的 | _____ | _____ | _____ | _____ | _____ | 親和的 |
| 23. | 任性的 | _____ | _____ | _____ | _____ | _____ | 溫和的 |
| 24. | 頑固的 | _____ | _____ | _____ | _____ | _____ | 隨和的 |
| 25. | 懶散的 | _____ | _____ | _____ | _____ | _____ | 勤奮的 |
| 26. | 漫不經心的 | _____ | _____ | _____ | _____ | _____ | 自律的 |
| 27. | 意志薄弱的 | _____ | _____ | _____ | _____ | _____ | 做事堅持到底 |
| 28. | 輕易放棄的 | _____ | _____ | _____ | _____ | _____ | 堅忍不拔的 |
| 29. | 不具責任感 | _____ | _____ | _____ | _____ | _____ | 具責任感 |
| 30. | 做事繁亂的 | _____ | _____ | _____ | _____ | _____ | 做事有條理的 |

第三部份 表演藝術學習壓力

作答說明：請依據您的實際情形作答，並在適當的□內打√。

5:非常同意，1:非常不同意

	5	4	3	2	1
	非	同	普	不	非
	常	意	通	同	常
	同			意	不
	意				同
					意
我在表演藝術課程中所感受到的學習壓力是…					
24. 老師的要求過高過嚴 -----	<input type="checkbox"/>	<input type="checkbox"/>	<input type="checkbox"/>	<input type="checkbox"/>	<input type="checkbox"/>
25. 上課有問題不敢請教老師 -----	<input type="checkbox"/>	<input type="checkbox"/>	<input type="checkbox"/>	<input type="checkbox"/>	<input type="checkbox"/>
26. 老師不注意學生的感受或反應 -----	<input type="checkbox"/>	<input type="checkbox"/>	<input type="checkbox"/>	<input type="checkbox"/>	<input type="checkbox"/>
27. 老師的評量標準不一 -----	<input type="checkbox"/>	<input type="checkbox"/>	<input type="checkbox"/>	<input type="checkbox"/>	<input type="checkbox"/>
28. 擔心在同學面前丟臉 -----	<input type="checkbox"/>	<input type="checkbox"/>	<input type="checkbox"/>	<input type="checkbox"/>	<input type="checkbox"/>
29. 我不喜歡在同學面前活動肢體 -----	<input type="checkbox"/>	<input type="checkbox"/>	<input type="checkbox"/>	<input type="checkbox"/>	<input type="checkbox"/>
30. 害怕在同學面前發言或回答問題 -----	<input type="checkbox"/>	<input type="checkbox"/>	<input type="checkbox"/>	<input type="checkbox"/>	<input type="checkbox"/>
31. 學習遇到挫折，不敢讓父母知道 -----	<input type="checkbox"/>	<input type="checkbox"/>	<input type="checkbox"/>	<input type="checkbox"/>	<input type="checkbox"/>
32. 總是無法達到父母的期望 -----	<input type="checkbox"/>	<input type="checkbox"/>	<input type="checkbox"/>	<input type="checkbox"/>	<input type="checkbox"/>
33. 我對自己的表現感到沒有信心 -----	<input type="checkbox"/>	<input type="checkbox"/>	<input type="checkbox"/>	<input type="checkbox"/>	<input type="checkbox"/>
34. 覺得自己相貌平庸不想被注意 -----	<input type="checkbox"/>	<input type="checkbox"/>	<input type="checkbox"/>	<input type="checkbox"/>	<input type="checkbox"/>
35. 上台表演讓我非常緊張焦慮 -----	<input type="checkbox"/>	<input type="checkbox"/>	<input type="checkbox"/>	<input type="checkbox"/>	<input type="checkbox"/>

第四部份 學習滿意度量表

我學習表演藝術課程後，我覺得…

22. 學會尊重他人的意見 -----	<input type="checkbox"/>	<input type="checkbox"/>	<input type="checkbox"/>	<input type="checkbox"/>	<input type="checkbox"/>
23. 能欣賞同學們的表演 -----	<input type="checkbox"/>	<input type="checkbox"/>	<input type="checkbox"/>	<input type="checkbox"/>	<input type="checkbox"/>
24. 能與同學相互合作完成表演作品 -----	<input type="checkbox"/>	<input type="checkbox"/>	<input type="checkbox"/>	<input type="checkbox"/>	<input type="checkbox"/>
25. 可以建立同學情誼 -----	<input type="checkbox"/>	<input type="checkbox"/>	<input type="checkbox"/>	<input type="checkbox"/>	<input type="checkbox"/>
26. 可以舒解升學壓力 -----	<input type="checkbox"/>	<input type="checkbox"/>	<input type="checkbox"/>	<input type="checkbox"/>	<input type="checkbox"/>
27. 可以讓心情愉快 -----	<input type="checkbox"/>	<input type="checkbox"/>	<input type="checkbox"/>	<input type="checkbox"/>	<input type="checkbox"/>
28. 可以學習各種舞步及角色扮演 -----	<input type="checkbox"/>	<input type="checkbox"/>	<input type="checkbox"/>	<input type="checkbox"/>	<input type="checkbox"/>
29. 可以發揮想像力與創造力 -----	<input type="checkbox"/>	<input type="checkbox"/>	<input type="checkbox"/>	<input type="checkbox"/>	<input type="checkbox"/>
30. 可以獲得成就感 -----	<input type="checkbox"/>	<input type="checkbox"/>	<input type="checkbox"/>	<input type="checkbox"/>	<input type="checkbox"/>
31. 可以獲得讚美與掌聲 -----	<input type="checkbox"/>	<input type="checkbox"/>	<input type="checkbox"/>	<input type="checkbox"/>	<input type="checkbox"/>
32. 能保持健康、體力更好 -----	<input type="checkbox"/>	<input type="checkbox"/>	<input type="checkbox"/>	<input type="checkbox"/>	<input type="checkbox"/>
33. 對表演藝術有進一步的認識，並希望能更深入的學習 -----	<input type="checkbox"/>	<input type="checkbox"/>	<input type="checkbox"/>	<input type="checkbox"/>	<input type="checkbox"/>
-----	<input type="checkbox"/>	<input type="checkbox"/>	<input type="checkbox"/>	<input type="checkbox"/>	<input type="checkbox"/>