

九、德國慕尼黑體育運動訓練學校

賴大燧

去年暑期利用兩個月放假的空閒時間，大專體育聯誼總會主辦，經教育部核准，由遠東旅行社承辦，組成全國大專體育教師奧運會及歐美體育考察訪問團。旅程幾乎環繞世界一周，經過十七個體育先進國家，包含無數個歷屆奧運會舊址，例如：日本的東京，美國的洛杉磯，加拿大的蒙特婁，英國的倫敦，丹麥的哥本哈根，德國的慕尼黑，比利時的普魯賽爾，荷蘭的阿姆斯特丹，法國的巴黎，意大利的羅馬，及希臘的雅典。

當我們一行十七人到達西德的第三大城慕尼黑（如圖 1）之後，第一參觀的目標是慕尼黑奧



圖 1 慕尼黑市的高樓與尖塔

運會址，由透明帳篷型看台頂蓋著雄偉出名的田徑運動場（如圖 2）與游泳、跳水……等奇異設

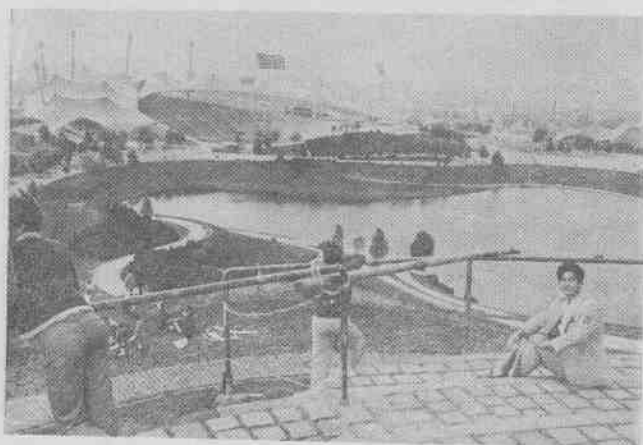


圖 2 奧運會址的田徑場

計構造的競賽場地。（如圖 3）第二目標就要轉到體育運動訓練學校，所以我們特地爬到小山頂鳥瞰整個世運會場，拍幾張全景之紀念照後，匆匆地搭乘豪華可坐五十餘人，有冷熱氣設備的遊覽車前往，車內附設廁所盥洗，車底層有行李間。導遊領著我們到四周並無高樓大廈的郊外平房

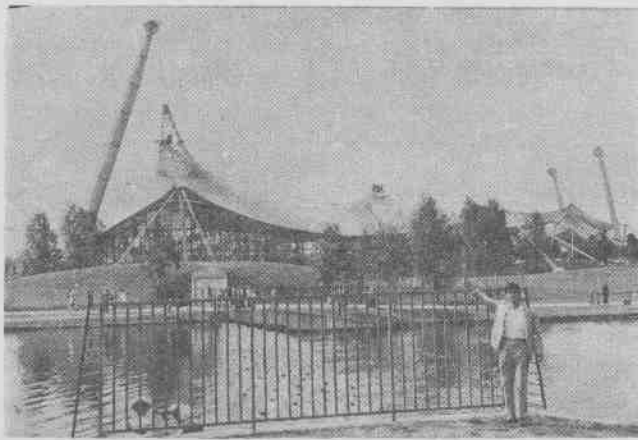


圖 3 游泳池外景

住宅區。車身剛轉過一處街角，我們看到大塊四方形的木板牌，上面用德文寫 Sportschule MÜNCHEN - Grünwald 即慕尼黑體育運動訓練學校等字樣，油漆字掉得七零八落，看起來很不雅觀，離此牌約五十餘公尺，我們就到達目的地的一體育學校一下車後大家等著進大門，我順便想找校牌照像，結果看不到，只好索性再回頭一個人步行到剛才見到的那塊木牌下拍個紀念照（如圖 4）。



圖 4 學校的招牌

可能是事先沒接洽好，那大約有一人高的鐵柵門平時緊密地帶鎖關著，遊覽車停在馬路旁不能開進去，於是我們的團長—唐恩江教授—同導遊的吳弘毅先生由旁邊的小門進入連絡校方的負責人。大家耐性地等著，大約半個小時過後，看到一位頭髮蒼蒼地老夫人蹣跚地走出來招呼著我們，大家跟著一窩蜂似地衝進大門，接著帶我們進入大門附近的平房小室中，幾乎無法容納全部團員，我殿後留置在室外走廊邊，看不清楚室內的施設與儀器，彷彿隱約地聞到介紹人員的說明：經吳導遊先生的翻譯說：「裡面這一套值二百五十萬馬克，折合新台幣約五百餘萬元的電腦儀器裝置，為測驗運動員生理極限之個別體能差異。（如圖 5）受測者肢體上貼牢幾根電線及帶上呼吸口罩，在固定腳踏車上踩動一規定單位時間之後，電腦馬上計算出肌肉能量之變化，心肺負荷氧氣之耗費代謝過程，以表現一個人的體能極限程度，用數字顯示各種具備能力資料，提供選擇將來是否能成國家可造就之運動人才，而不致於埋沒，或開導缺少天賦優良體質而勤奮學習體育運動的人們，轉務他業，不要浪費時間，去追求當國手的美夢，而列為健身與保持健康的唯一

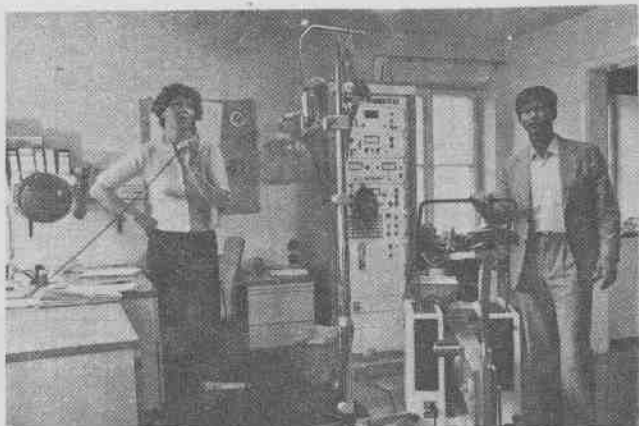


圖 5 生理測驗器

途徑。

校內的人行道與校外的公路一樣寬敞，我們步出學校辦公室，全體一行向內走約五十公尺，路旁有一棟小型的電影院，一切視聽教學或欣賞影片皆在此處舉行，雖然我們未能在裡面欣賞到小段影片，但是大家都看到那些可供研究運動與矯正動作的特殊影視裝置，真是令人驚訝。可惜室內光線不足，又沒帶閃光燈來，所以無法拍到照片回來。

我們被領著到處東看看西望望，好寬大的地方（如圖 6）。就像在墾丁公園裡匆促地走馬看



圖 6 公園化的校地

花，整個欣賞不完。最後大家走累了，肚子也餓，就帶我們到餐廳休息，這福利餐廳是對外營業的，我們的導遊吳先生就安排在這裡用午餐，當等候用餐之際，大家一邊吃西瓜或喝冷飲，一邊傾聽校方代表所做的簡報。

第一，學校簡史：該校創立於一九五〇年，全校面積有十二萬六千平方公尺，整個校園本來是一所大公園，後來由私立董事會財團購得，而設立這所專門訓練運動選手的體育學校。訓練的場地與運動的項目，也就年年增設，逐漸推展開來。一九七二年以前德國參加國際性比賽的國家代表隊大部分都在該校集訓，等慕尼黑奧運會場建造成功之後，才改在奧運會場集訓。曾經數次

歐洲足球會外賽，皆在該校足球場舉行。

第二、學校經費之來源：

1. 由兩個運動俱樂部所屬二百萬名會員所繳之會員費。
2. 德國巴伐利亞省所屬十二個區，送來巨額之捐款。
3. 常年出租場地租金之收入。

第三、各項運動場之設備：

1. 田徑場一所：無看台設備，四百公尺跑道用紅磚粉混合土構成，平時保持平坦乾淨，好像一片硬式網球場一樣，田賽場一片真的綠草如茵，與現在省立體育場之田徑設備相比，猶如早年的自我之感。

2. 游泳池一所：長廿五公尺，寬十二公尺（只有四個水道如圖8）最深三公尺最淺一公尺

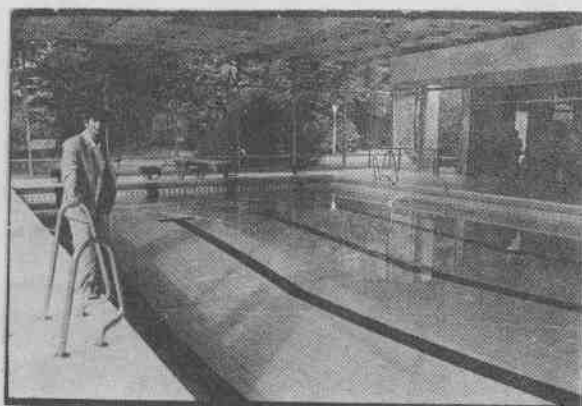


圖8 保溫自動淨水之游泳練習池



圖7 健身房門口有二尊巨大運動員塑像之一。

六十，水溫保持在二十六度五，每日三次水流循環過濾，池壁四周裝有特殊燈光及擴音設備，可隨時開啓應用教練指導選手，池壁一邊隔間地下室，教練可透視安全玻璃窗口，選手在水中的各種優劣姿勢形態一覽無餘。

3. 足球場四所：皆設置於室外開濶地段，場內外剪草平整，看不到泥土或小石。

4. 網球場①室外五所：四周圍繞著鐵網，第一所單獨圍起，場端置有網球發射器（如圖9），訓練個人接球與反擊之反應技術，所有地面皆以標準硬式網球場之設備。

②室內二所：（如圖10），中間高兩端稍低而有兩段用透明天窗的屋頂，裝掛著特殊金屬圓筒罩而足夠室內照明使用的燈光照明設備，地面構造採韃靼質料，有平坦、防水、防滑、耐火…等功效。當我們參觀時看到練習網球的都是十幾歲的青少年，由教練一人集合學生數十名整隊講解示範說明之後，分組練習。

5. 體育館一所①構造：木板質料地板，兩邊落地安全玻璃窗（如圖11）用手球猛擊玻璃亦完好如初，裝有安全燈罩之燈光設備。

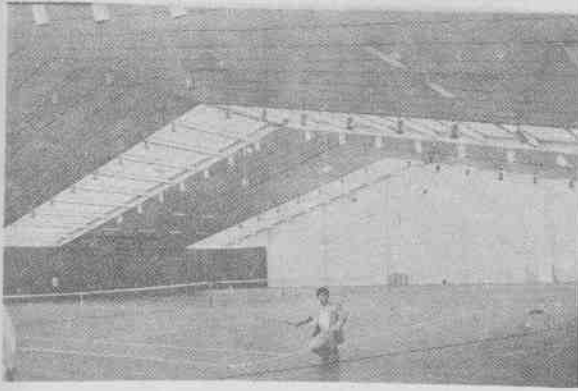


圖 10 室內韃鞞網球場

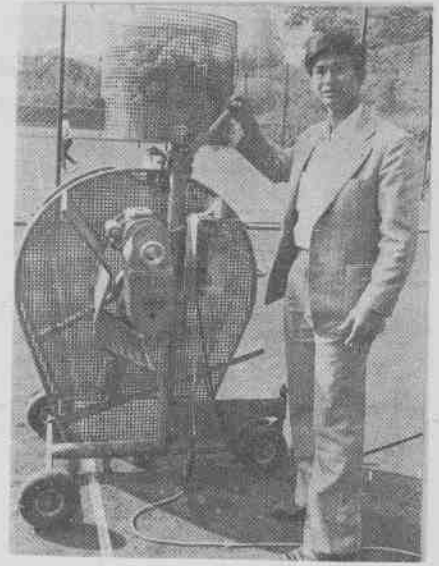


圖 9 硬式網球發射器與室外網球場

◎用途：供籃球、羽毛球、手球之練習。



圖 11 體育館內景

6. 韻律舞蹈室一所：木質地板，壁鏡整排，四處扶手欄杆。

7. 健身房兼拳擊訓練一所，肌肉訓練之舉重聯合器械一套，槓鈴與啞鈴滿架皆是，拳擊訓練用具，應有盡有，不勝枚舉。

8. 室內電動靶射擊場一所：共有兩個射擊道兩個靶位，射擊後之彈著點由電動報靶，靶位之距離可由電動任意調整。

9. 室內保齡球場一所：共有兩個球道。

10. 其他娛樂設備；例如像撞球台有許多具。

第四、學校之特點：

1. 全校工作人員三十五人，一星期工作七天，每日開放場地使用，保養整理器械與場地是每日例行之公事。

2 出租場地：包括器械用具之使用與住宿起居之設備，以及代辦伙食……等。唯一不提供教練與指導人員，而必須租賃團體或個人自備教練，不負教學訓練之責。

3 該校只是一種營業性質：而不是教育機關所以離校後沒有發給任何文憑。其訓練之期間由租賃者自定，訓練方式與過程也是自備教練們所規劃，不像國內一般公私立設有體育科系等學校，都是公開招考學生入學，在一定的學習期間內要修滿規定學分標準畢業後，發給文憑證書，以備日後就業任職時之紋薪依據。