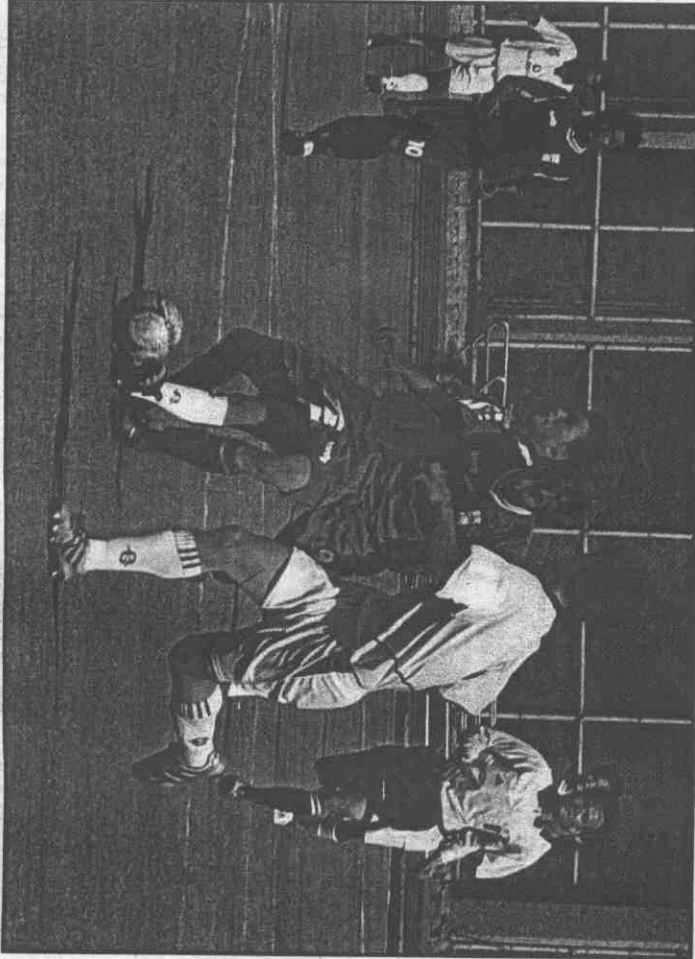


# 大專足球聯賽賽程

台中朝馬球場主要場地 避免放水 以比賽時間區隔因應

記者 王敏偉／報導  
92年大專甲組足球聯賽男子組比賽時間、場地與出爐。為考慮各校場地與時間，經大專足球委員會決定，台中市朝馬球場為期3周賽事主要場地，8校將於6日展開由於賽場僅有兩塊，大會認為採行主客制可能造成不公平現象，因此除台北市朝馬球場安排2場，高雄中正高工、桃園路橋大學各排1場比賽外，其餘8場賽事均集中在台中市朝馬球場進行。

原擬預賽中許多球隊為爭奪積分有分組出現「龍騰」表示，大會臨時將賽守備隊不參加比賽也以調劑比賽時間而致。每場比賽日每隊只進行一場比賽，回組比賽是2地同時開打，這樣即使已得知比賽結果，為爭奪積分，相信各隊都會來賓的。」  
在其他4場不在朝馬進行比賽中，預賽冠軍隊大學6日先在中正高工對東守大學，13日再向桃園路橋區迎戰文化大學，是較自主、客場意味的2場。至於百餘球場2戰，分別是6日由輔仁大學對文化大學、7日由台北國際學院對東守大學，均可算在中央地點進行。  
原定7日4場比賽，也因足協預定在當日召開會員大會進行改組，全數推延至13日進行；原定13日2場比賽，則順延至14日上午進行。  
原擬賽務另外決議，為配合爭取電視轉播，原定在高雄吳鳳大學進行的2場準決賽、季軍戰、冠軍戰，將改在台北中山足球場舉行，比賽時間也可能調整至晚上進行。



92年大專甲組足球聯賽預賽統計表

| 球隊 | 台體  | 輔仁  | 北體  | 東守  | 吳鳳  | 文化  | 東大  | 國師  | 和角 | 自負 | 積分 | 淨球  |
|----|-----|-----|-----|-----|-----|-----|-----|-----|----|----|----|-----|
| 總場 | 0:0 | 1:3 | 3:1 | 4:0 | 4:0 | 6:1 | 4:1 | 5   | 1  | 1  | 16 | 18  |
| 總進 | 0:0 | 2:1 | 1:3 | 3:1 | 4:0 | 6:1 | 4:0 | 5   | 1  | 1  | 16 | 15  |
| 總失 | 3:1 | 1:2 | 1:2 | 1:0 | 7:0 | 5:2 | 3:1 | 5   | 0  | 2  | 15 | 13  |
| 北體 | 1:3 | 3:1 | 2:1 |     | 0:2 | 0:3 | 1:0 | 6:0 | 4  | 0  | 3  | 12  |
| 東守 | 0:4 | 1:3 | 0:1 | 2:0 |     | 1:1 | 2:3 | 3:1 | 2  | 1  | 4  | 7   |
| 吳鳳 | 0:4 | 0:4 | 0:7 | 3:0 |     | 1:1 | 2:0 | 0:6 | 2  | 1  | 4  | -4  |
| 文化 | 1:8 | 0:6 | 2:5 | 0:1 | 3:2 | 0:2 | 2:0 | 2   | 0  | 5  | 6  | -16 |
| 東大 | 1:4 | 0:4 | 1:3 | 0:6 | 1:3 | 6:0 | 0:2 | 1   | 0  | 6  | 3  | -13 |

王敏偉／攝影

大專甲組足球聯賽賽務日程

| 日期    | 時間    | 地點 | 組別    | 特種組合  |
|-------|-------|----|-------|-------|
| 12/06 | 09:00 | 朝馬 | 東守對北體 | 國師對東大 |
| 12/06 | 09:30 | 朝馬 | 北體對東守 | 東大對文化 |
| 12/06 | 13:30 | 朝馬 | 東守對北體 | 國師對東大 |
| 12/06 | 13:30 | 朝馬 | 北體對東守 | 東大對文化 |
| 12/13 | 10:00 | 朝馬 | 東守對北體 | 國師對東大 |
| 12/13 | 10:00 | 朝馬 | 北體對東守 | 東大對文化 |
| 12/13 | 13:30 | 朝馬 | 東守對北體 | 國師對東大 |
| 12/13 | 13:30 | 朝馬 | 北體對東守 | 東大對文化 |
| 12/14 | 10:00 | 朝馬 | 東守對北體 | 國師對東大 |
| 12/14 | 10:00 | 朝馬 | 北體對東守 | 東大對文化 |
| 12/14 | 13:30 | 朝馬 | 東守對北體 | 國師對東大 |
| 12/14 | 13:30 | 朝馬 | 北體對東守 | 東大對文化 |

台中朝馬球場有A、B兩場，可同時開賽。  
王敏偉／攝影

記者 王敏偉／報導  
大專甲組足球聯賽6日朝馬8校對分2組，再進行2周單循環比賽，爭取4強門票；博統、強統、東守、白雲、國師、輔仁、東大、台北國際院在如一般初期由預賽結果得來，統博、統東、輔仁、北體4強不但在積分上和其他4校拉開一定差距，自強、自勝、在比較各隊勝負關係後，也可發現預賽基本上屬4隊互殺局面。  
這4支傳統強隊在預賽總成績為19勝2和7負，其中出線非「強以外強隊未能取得勝場」2場，分別是北體0:2輸東守、0:3不敵吳鳳，其中不敵吳鳳助隊攻進3球，吳鳳也攻進2球，北體總攻球數均不相。  
而預賽排名關係係強隊分組，也可能強隊刻意保留實力，北體雖有2場比賽不敵非傳統4強球隊，但隊上:3不敵統博、2:1不敵東大、3:1輸東守，「國際院」對3支主要對手勝1場1平，和統博對陣4強中對統博最優，其實力實力仍有待評估。  
這4支傳統強隊，統博、輔仁2支攻效率技術型球隊尚在自強、2支傳統同級分在B組。又均屬併指決球型，攻守平衡的球隊，4隊若均能進4強，準決賽將以交手型別不大，也可能影響4強爭奪賽分組第一、二名。



記者 王敏偉／報導  
北體足球隊在朝馬球場進行比賽，立國隊30日在朝馬球場進行比賽，立國隊30日在朝馬球場進行比賽，立國隊30日在朝馬球場進行比賽。

爭取出線 各隊卯足全力  
總傳台體 輔大北體 最被看好

記者 王敏偉／報導  
大專甲組足球聯賽6日朝馬8校對分2組，再進行2周單循環比賽，爭取4強門票；博統、強統、東守、白雲、國師、輔仁、東大、台北國際院在如一般初期由預賽結果得來，統博、統東、輔仁、北體4強不但在積分上和其他4校拉開一定差距，自強、自勝、在比較各隊勝負關係後，也可發現預賽基本上屬4隊互殺局面。  
這4支傳統強隊在預賽總成績為19勝2和7負，其中出線非「強以外強隊未能取得勝場」2場，分別是北體0:2輸東守、0:3不敵吳鳳，其中不敵吳鳳助隊攻進3球，吳鳳也攻進2球，北體總攻球數均不相。  
而預賽排名關係係強隊分組，也可能強隊刻意保留實力，北體雖有2場比賽不敵非傳統4強球隊，但隊上:3不敵統博、2:1不敵東大、3:1輸東守，「國際院」對3支主要對手勝1場1平，和統博對陣4強中對統博最優，其實力實力仍有待評估。  
這4支傳統強隊，統博、輔仁2支攻效率技術型球隊尚在自強、2支傳統同級分在B組。又均屬併指決球型，攻守平衡的球隊，4隊若均能進4強，準決賽將以交手型別不大，也可能影響4強爭奪賽分組第一、二名。

北市希望工程足賽 能否否延緩 受矚目  
記者 王敏偉／報導  
台北市足球希望工程足賽，2日將在台北市中山足球場進行。這場小組比賽，立風屆滿兩週，由「學生」與「教練」兩組對抗。台北、市「修德」與「藍」兩組，雙城相國隊隊友，雙方精彩可期。  
立風國小在11月30日以4:3力克國際隊，獲9分積分榜榜首，攻進4球全與「學生」與「教練」有關，擁有超強壯身軀的藍隊連國際隊外國小球員都難而敵。2進球，「那攻」展現近況奇佳。  
北縣修德國小，是場級級守軍，實力強身均均不比小男生遜色，本輪遇上同名的北市修德國小，「修德」與「藍」兩組，雙方精彩可期。國際隊30日借假立風後，今日連上雙城勢亦將全力決勝。