

國立台灣體育學院圖書館剪輯資料

分類 新聞 來源 中央日報 日期 871217 版面：十版

李登輝奪標

模仿雕塑家王英信原作

體院學生 塑像傳神

放大為220公分高放置大門

〔徐慧鈴／中市訊〕學體育的人常會被認為運動神經比藝術神經發達，其實不然。國立體育學院選修通識教育雕塑課的學生們，最近就依照名雕塑家王英信指導，模仿完成高二百二十公分的李總統登輝先生奪標作品，並放置在體育學院大門，證明運動家就是具有雕塑家的本能。

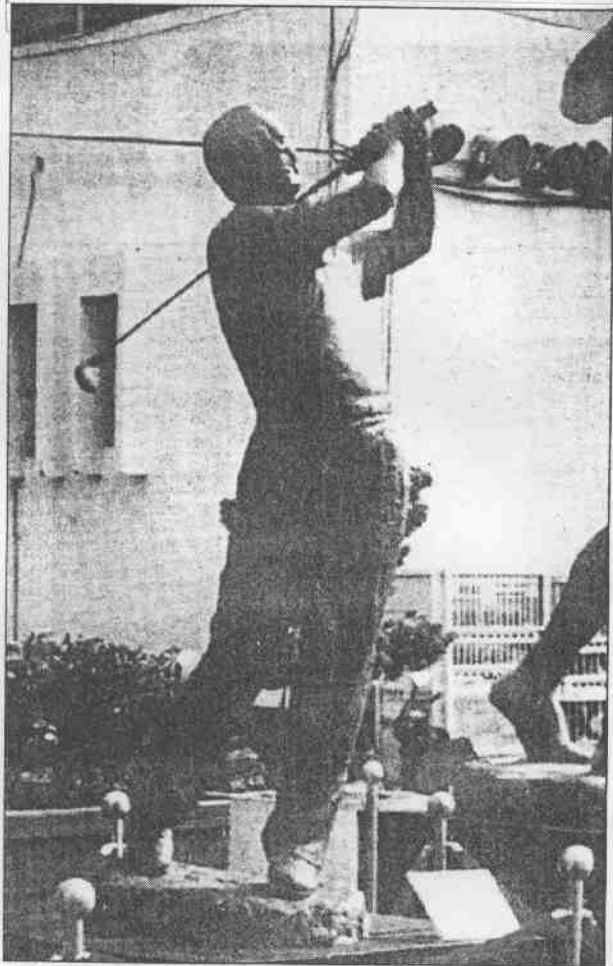
一進體育學院門口就可以看到通識教育雕塑師生聯展的許多雕塑像，其中最受矚目的就是大型的「李登輝奪標」作品，這正是學生模仿王英信為李總統雕塑的「李登輝奪標」作品，不過原作品高約一公尺，現置於李總統的官邸，學生模仿的作品則是將原作放大為二百一十八公分高。

雖然是學生的作品，但李總統的表情完全與原作一樣，揮著高爾夫球的李總統露出的仍然是一桿進洞的充滿信心的笑容，王英信回憶，當初為

了成功掌握李總統的神情，不會打高爾夫球的王英信還自己先學高爾夫球。

王英信表示，體育學院學生因必須上人體解剖學，對肌理非常清楚，所以運動選手極適合學雕塑，這次的成果發表，除「李登輝奪標」作品是為表現學生的模仿寫實能力外，另外也有不少作品是學生表達「意象」及「寫實」的結合。

體育學院改制為學院後，特別成立通識教育科，郭展義主任為培養體育學院學生也能具備有感性、理性、美感及智能，特別在三個月前開設藝術巡禮雕塑課，並由名雕塑家王英信親自授課，郭展義強調，王英信年輕時，曾是拳擊國手，改行雕塑後卻奇蹟式獲得多次國際大獎，更是唯一曾為李總統登輝先生雕塑塑像的雕塑家，王英信的成就印證了「運動家就是具有雕塑家本能」。



塑雕是，品作「標奪輝登李」型大這前門大院學育體立國。部官統總李於置前日作原，作原的信英王授教仿模生學課（攝市中／鈴慧徐）