

國立台灣體育學院圖書館剪輯資料

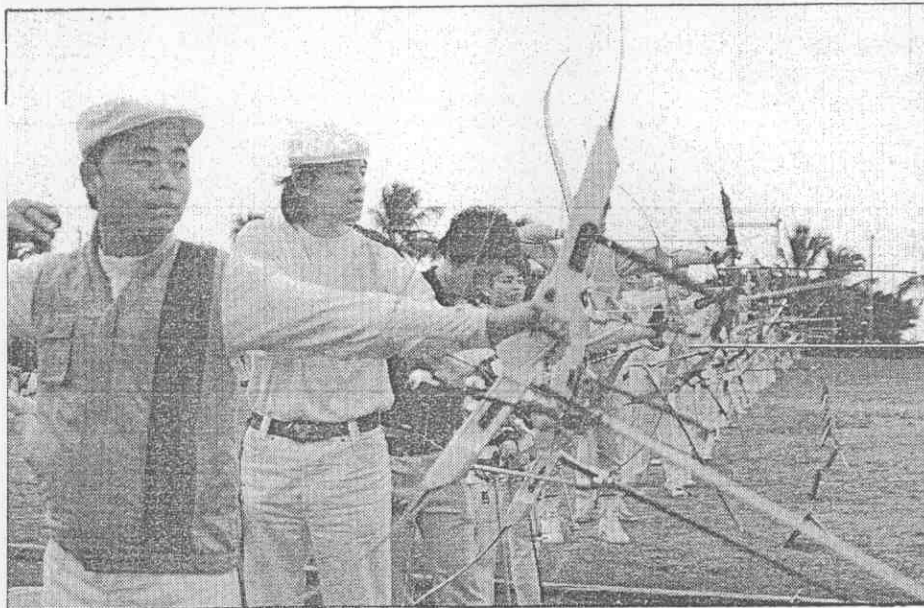
分類 **射** 來源 **民生報** 日期 **771120** 版面 **四版**

賽箭射杯正中

先領組開公

神最坤炳邱 中群手射

院學育體



▲全中國「正中」杯射箭賽在昨在蓮花張弓。 (本報記者 康武吉攝)



▲邱炳坤在全中國正中杯射箭賽中獲最健。

【本報訊】全中國中正杯射箭賽，昨天在花蓮市登場，首日成績平平；陣容堅強的體育學院包辦公開男子、女子組各局前三名領先地位，尤以奧運國手邱炳坤鋒頭最健，單局及全項總和遙遙領先其他選手。

中正杯射箭賽關係高、國中選手升學輔導資格，使得學生組比賽較公開組競爭激烈，來自新竹的建華國中與桃園中壢家商成績優異，高女組排名前兩位劉菊枝(台南女中)、許玫琇(中壢家商)分別射出一二〇二、一二〇〇的分數，成績還比公開組排名第五位的選手略勝一籌。

在箭壇擁有「破紀錄大王」令譽的邱炳坤，昨天在缺少強勁對手競爭刺激下，輕鬆射出單局九〇公尺二八三分、七〇公尺三一四分、五十公尺三一〇分、卅公尺三四二分，總和一二四九的領先優勢；區運會代表苗栗縣比賽出盡風頭的李水河，首日上午成績平平，

目前以一一六九暫居隊友邱炳坤之後。身兼籌委會副主委的林炳煌，昨天率領花蓮高工子弟兵出賽，個人也射出一一二五分，暫列第七位成績不惡。

國內實力最穩健的女射手賴芳美，僅在卅公尺項目中落後體育學院隊友胡郁佩，七十、六十、五十公尺及總和均暫居首席；代表我國參加漢城奧運的另兩位國手劉碧瑜、秦秋丹，均為運動傷害所苦無法參賽，昨下午仍由學校趕抵花蓮加油助陣。

首日各組總分領先選手如下：

國女組——李秀玲(建華國中)、黃于娟(華江女中)、黃秋芬(民族國中A)。

今天上午八時廿分起繼續進行第二天賽程，如無意外，體育學院男、女隊、中壢家商、省立竹商將登上各組團體王座。

