

國立臺灣體育學院休閒運動管理研究所
碩士學位論文

馬術運動中心不同馬齡會員參與動機與行為
之個案研究

A case study of participative behavior and the variations of
participative motivation from riding-year of Equestrian Club



研究生：江徽 撰
指導教授：蘇俊賢 博士

中華民國九十四年六月

謝 誌

在研究所修業的生涯裡，要感謝的人太多，求學過程的點滴、撰寫論文的遭受許多的挫折及壓力，心中百感交集，幸有師長、同學及家人的支持，所欲抒發的情緒，亦非三言兩語能形容。

本論文得以順利完成，首先感謝指導教授蘇俊賢博士對我的指導與鼓勵，一路的支持，並且培養我獨立研究的能力，您的諄諄教誨學生銘記在心；及敬愛大家長 陳定雄教授，您對學生愛戴及協助，永難忘懷。另外，感謝汗王馬術運動中心總教練 黃漢文先生及國立台灣體育學院休閒運動學系馬術專長老師 李憲昭醫師，百忙中接受訪談及提供相關資料，使本論文更臻完善，在此謹致無限敬意及謝忱。此外，感謝口試委員台中健康暨管理學院體育室主任 李明榮教授、所上沈易利副教授，對此論文不吝指正，您們的建議與提醒，讓本研究得已順利完成且更具價值。

修業期間，感謝同學在一起學習、分享與學弟妹互相關懷與協助，讓我在研究所的日子裡，充滿無限回憶，使得我在求學過程不孤單，亦讓我在最徬徨無助時，得以找到支撐的力量。

最後誠摯感謝，給予我精神上及生活上最大支持的家人，爸爸、姊姊、妹妹、弟弟及在天上的母親，感謝您們的支持與體諒，讓我能堅持到最後，完成論文；由衷的謝謝在這一路上協助過我的所有師長、同學及朋友們，僅以此篇論文，獻給我親愛的家人及好友，因為有您們，才得以完成學業。

江 徽 謹誌

民國九十四年六月於國立台灣體育學院

論文名稱：馬術運動中心不同馬齡會員參與動機與行為之個案研究

總頁數：61

院校所組別：國立臺灣體育學院休閒運動管理研究所

畢業時間及提要別：九十三年學年度第二學期碩士論文提要

研究生：江徽

指導教授：蘇俊賢

摘要

本研究旨在探討馬術運動參與者之不同馬齡對參與動機與行為之影響，以台中市汗王馬術運動中心會員為研究對象，主要了解該運動中心會員在參與馬術運動之馬齡、是否擁有馬匹及參與行為特徵，與參與動機之差異情形。研究採問卷調查法進行，普查汗王馬術運動中心 65 位會員，根據實際調查所得資料，以描述性統計（次數分配百分比、平均數及標準差）、單因子變異數分析、雪費法（Scheffe）事後比較等統計方法，進行資料分析，得以下結論：

1. 會員馬齡集中在「一年以下」；有 43.1% 的會員以「沒有」擁有馬匹為最多；參與時段以「無特定時段－電話預約方式」為主要參與時段；每週到馬場騎馬次數，以「二至三次」比例最高；每次騎馬練習時間以「一至二小時」為最多。
2. 不同馬齡會員以「一年以下」對參與動機「健康」與「自信心與滿足」有顯著差異。
3. 是否擁有馬匹對參與動機沒顯著差異。根據研究結果建議業者在推展馬術運動時軟體方面，可以加強宣傳馬術騎乘精神、健康促進效果與提昇服務品質；在硬體方面增進週邊設施及服務，以建立中心個別特色。同時應教育會員馬術基本認知、安全觀念，減少馬術運動的危險，進而提昇馬術運動參與率。

關鍵詞：馬術運動中心、馬齡、參與動機、參與行為

CHIANG HUEI(2005). A case study of participative behavior and the variations of participative motivation from riding-year of Equestrian Club. Unpublished Master Thesis, National Taiwan College of Physical Education, Taichung.

Abstract

The purpose of this study was to reveal the features of participative behavior and the variations of participative motivation resulted from riding-year and owing a horse. In the first place, the correlation of the members with different riding years, with or without owing a horse, and their participative behaviors were analyzed. In the second place, the variation between the members with different riding years, with or without owing a horse, and their participative motivation was analyzed. The subjects were the sixty five members of Han-Wang Equestrian Center and the whole data were gathered by questionnaire research and analyzed by Descriptive statistics, One-way ANOVA, and Scheffe method. The finding showed as follows:

1. The riding-year of most members was under a year and few had a horse. “unfixed period-telephone appointment” was the main period of riding. The highest riding frequency was “Two to three” times a week, and the highest spending hour of riding was “one to tow hours”.
2. The significant variation existed between the members with different riding-year and their participative motivation.
3. There was no significant variation between the members with or without having a horse and their participative motivation.

Keyword: Equestrian Center, riding-year, participative motivation, participative behavior

目 錄

| | |
|-----------------------|-----|
| 中文摘要 | i |
| 英文摘要 | ii |
| 目 錄 | iii |
| 表 目 錄 | v |
| 圖 目 錄 | vi |
| 第壹章 緒論..... | 1 |
| 第一節 研究背景 | 1 |
| 第二節 研究動機..... | 2 |
| 第三節 研究目的..... | 3 |
| 第四節 研究問題..... | 3 |
| 第五節 研究假設..... | 3 |
| 第六節 研究範圍與限制..... | 4 |
| 第七節 名詞操作性定義 | 5 |
| 第貳章 文獻探討..... | 6 |
| 第一節 馬術運動起源發展之內涵 | 6 |
| 第二節 消費者行為理論..... | 10 |
| 第三節 參與動機理論 | 16 |
| 第四節 休閒運動參與動機相關文獻..... | 19 |
| 第參章 研究方法與步驟..... | 22 |
| 第一節 研究步驟..... | 22 |

| | | |
|------|--------------|----|
| 第二節 | 研究架構..... | 24 |
| 第三節 | 研究對象與樣本..... | 24 |
| 第四節 | 研究工具..... | 25 |
| 第五節 | 量表編製與施測..... | 25 |
| 第六節 | 信效度之建立..... | 26 |
| 第七節 | 資料處理..... | 30 |
| 第肆章 | 研究結果與討論..... | 32 |
| 第一節 | 研究結果..... | 32 |
| 第二節 | 討論..... | 39 |
| 第伍章 | 結論與建議..... | 43 |
| 第一節 | 結論..... | 43 |
| 第二節 | 建議..... | 44 |
| 參考文獻 | | 47 |
| 附 錄 | | 52 |

表 目 錄

| | | |
|---------|---------------------------|-----|
| 表 2 - 1 | 馬術運動中心主要經營項目 | 1 0 |
| 表 2 - 2 | 馬術運動中心場地與設施 | 1 0 |
| 表 2 - 3 | 動機之定義 | 1 6 |
| 表 3 - 1 | K M O 與 Bartlett 檢定 | 2 8 |
| 表 3 - 2 | 參與動機信度分析 | 2 9 |
| 表 4 - 1 | 參與會員馬齡分析表 | 3 1 |
| 表 4 - 2 | 是否擁有自己馬匹分析表 | 3 2 |
| 表 4 - 3 | 參與行為特徵分析表 | 3 5 |
| 表 4 - 4 | 參與動機評量分析表 | 3 6 |
| 表 4 - 5 | 參與動機因素排序表 | 3 7 |
| 表 4 - 6 | 不同馬齡會員在參與動機變異數分析表 .. | 3 8 |
| 表 4 - 7 | 是否擁有馬匹之變異數分析表 | 3 9 |

圖 目 錄

| | | |
|---------|---------------|-----|
| 圖 2 - 1 | 需求層次關係圖 | 1 8 |
| 圖 3 - 1 | 研究步驟流程圖 | 2 3 |
| 圖 3 - 2 | 研究架構 | 2 4 |
| 圖 3 - 3 | 問卷編製流程 | 2 7 |

第一章 緒論

本章將分成七小節，包括第一節、研究背景；第二節、研究動機；第三節、研究目的；第四節、研究問題；第五節、研究假設；第六節、研究範景與限制；第七節、名詞操作性定義。

第一節 研究背景

隨著社會的進步，教育素質提高，國民平均所得提高，每人的 GNP 由民國 90 年 12,798 美元，至民國 93 年 14,032 美元，平均增加 36,255 元（1,234 美元），成長 10%（行政院主計處，無日期 b）；政府也於 2001 年 1 月 1 日起，正式實施週休二日，國人一年之休假日因此已長達 144 天，加上國內工作型態由勞力密集的生產結構，朝向資本密集的生產方式，使得國人逐漸更加重視休閒與生活品質（行政院主計處，2001）；因外在環境改變，生活品質提昇，諸多的休閒活動也紛紛出籠，讓大家有很多的選擇，休閒行為源自內在與外在因素，也就是受個人擁有的休閒能力、活動及設備影響，在選擇參與的活動也具不同特殊性休閒活動，Murphy（1973）等人，提出這些特殊性的休閒行為具下列 16 項，包括社會化行為（Socializing Behavior）、集體性（Associative behavior）、嗜好性（Acquisitive Behavior）、競賽性（Competitive Behavior）、試驗性（Testing Behavior）、冒險性（Risk-taking behavior）、探險性（Explorative behavior）、接間參與（Vicarious Behavior）、感官性（Sensory

Stimulation) 、肢體表達 (Physiocl Behavior) 、創造性 (Creative Behavior) 、鑑賞性 (Appreciative Behavior) 、多變性 (Variety-seeking behavior) 、預測與回想性 (Anticipatory and revollective Behavior) 、利他性 (Altruistic Behavior) 、心靈性 (Spiritual Behavior) 等特殊性休閒行為 (引自顏妙桂, 2002, p.136) , 馬術運動具有上述之集體性、競賽性、冒險性、多變性等特性; 且現今的社會在所謂花錢買健康的觀念, 愈來愈可接受, 加上公有運動場地與器材設備、設施不足下, 許多人便更有意願將部分的平均月收入消費在營利性健康俱樂部 (張良漢, 民1997) ; 而根據行政院主計處在九十四年的國情統計報上指出, 民間消費型態中娛樂消遣教育及文化服務費由民國八十年到九十年成長近百分之三, 高居其他消費類項的第一 (行政院主計處, 無日期 c) 。台灣地區十五歲以上的人口, 休閒時間從事運動者占十五歲以上人口的 72.2% (行政院主計處, 無日期 d) 。表示國人在物質上滿足後, 越來越重視休閒生活, 追求身心健康和參與休閒活動, 已是現代國民生活新趨勢。

第二節 研究動機

目前休閒活動俱樂部眾多, 消費者選擇的機會相對的增加, 普遍性以健康體適能俱樂部、游泳俱樂部、高爾夫球俱樂部為主, 加上許多研究亦是朝這些主題的俱樂部進行研究, 少有目前新與運動俱樂部如, 馬術、衝浪、滑翔翼及漆彈射擊俱樂部等的研究報告。而汗王馬術運動中心民國八十年成立, 研究者由民國 84 年參與至今, 過程中因會員數成

長、場地設備的擴充、服務提昇及馬匹數增加等因素，愈探討其原因，從事此活動會員之動機、參與其活動行為特徵、對動機影響是本研究所探討主題。

第三節 研究目的

本研究主要目的瞭解不同馬齡會員、是否擁有馬匹對參與動機影響效果及會員參與行為特徵，研究發現可提供業者做為行銷及推展馬術運動之參考，提出目的有三項：

一、瞭解馬術運動中心會員馬齡、參與動機、參與行為之特徵。

二、分析馬術運動中心不同馬齡會員，參與動機上之差異。

三、分析馬術運動中心會員，是否擁有馬匹與參與動機之差異。

第四節 研究問題

本研究將討論下列三項課題：

一、馬術運動中心不同馬齡會員、參與動機與參與行為之特徵為何？

二、馬術運動中心不同馬齡會員，參與動機有無顯著差異？

三、馬術運動中心會員，是否擁有馬匹，參與動機有無顯著差異？

第五節 研究假設

本根據研究目的，提出本研究之假設為：

一、不同馬齡之馬術運動中心不同馬齡會員，其參與動機沒有顯著差異。

二、馬術運動中心會員，是否擁有馬匹，其參與動機沒有顯著差異。

第六節 研究範圍與限制

一、研究範圍：

本研究的研究範圍設定為民國九十三年十二月三十日以前，加入台中市汗王馬術運動中心之會員為受試對象。

二、研究個案－台中市汗王馬術運動中心簡介

汗王馬術運動中心由民國八十年開始營運，當時不對外開放，場地由廢棄的牛場改建，無任何硬體設施，以馬匹、馬車的租借等，來維持馬術運動中心營運基本管理開銷。

民國八十四年與國立台灣體育學院－休閒運動科建教合作及有意者尋問，開始提供會員騎乘（自覓場地）；在民國八十六年遷場（現今松竹路上），正式開始對外招收會員，硬體設施上擴建：障礙場、練習場、馬廄、鞍具室、會員休息室、洗馬區等；在人事上，教練由師徒制方式傳承，慢慢建立制度，具經驗教練加入及培養更多新教練，使教練群更專業，馬場營運更臻完善。現為中部地區馬術訓練中心。

三、研究限制：

- （一）本研究僅限於台中市汗王馬術運動中心之會員，並未針對不同屬性的馬術運動中心之會員，因此所得之結論能否推衍至其他地區之馬術運動中心之會員，尚待驗證。
- （二）本研究之問卷採自陳式量表，故研究者無法控制受試者填答之真實度，僅能假設所有受試者均據實回答。

第七節 名詞操作性定義

一、馬術運動中心

本研究指提供相關騎馬教學等服務之運動中心，本研究係指汗王馬術運動中心。

二、馬齡

本研究指會員學騎馬的時間與經驗上定義之。

三、參與動機

「動機 (Motivation) 是一種促使人們採取某種行動，以滿足某種需求的內在力量 (蔡瑞宇，民 85)」。本研究所指「參與動機」係指會員在參與騎馬的內在驅力。

四、參與行為

本研究所指參與行為是馬術運動中心會員性別、參與騎馬之時段、時間、頻率、有無擁有自己的馬。

第二章 文獻探討

為瞭解馬術運動中心不同馬齡會員對其參與動機與行為之影響，有關有關於消費者在馬術運動中心的潛在與實際的參與因素，本研究針對馬術運動之內涵、消費者行為、參與動機及相關的文獻探討。

第一節 馬術運動起源發展之內涵

一、馬術運動起源與發展

(一) 馬的起源：

馬是哺乳綱奇蹄目馬科中的草食動物。在距今約五千萬多前，始新世的始祖馬（*Hyracotherium*）在地球上出現，體型像狐狸般大小，約 18 英吋長，不像現在的馬，而以趾（*toe*）替代蹄（*hoof*），前肢各四趾，後肢三趾；生活在氣候濕溫的森林裡，以食森林中的嫩葉維生，故與草食動物一樣，長著平正的牙齒。

隨著年代的進展，經歷了漸新世的漸新馬（*Mesohippus*）、中新世的草原古馬（*Merychippus*）、上新的上新馬（*Ptillohippus*），進入到更新世與現代世的是真馬（*Equus*），除了體型增大外，前肢四趾及後肢三趾變成現代馬的單趾（蹄）（李家維等編譯，1999）。

馬匹在歷時數千萬年之久的進化過程中，由於散佈區域不同，生長環境互異，形成了數種不盡相同的「野馬群」。可以確定的是，今天世界上的馬匹都是由四個地區的四種野馬群演而來。它們是：（楊敦義，1985，p.1）

1. 歐洲西北部。2. 歐亞大陸的北部。3. 中亞地區延伸至西班牙。4. 西亞地方。

而馬的品種分為：

1. 小型馬-身高介於 10-15hh (「掌寬」，為馬的身高度量單位，一掌寬為 10.16 公分)。2. 輕型馬-身高介於 15-18hh (較適於騎乘)。3. 重型馬-身高介於 16-18hh。

在於用途上分為：

1. 曳馬-耕田用。2. 乘馬-專為騎乘而選。3. 馱(挽)馬-分輕挽馬、重挽馬，拉馬車用。

(二) 馬術運動源起與概況：

馬術是結合騎士的技術、馬的能力、人馬一體的競賽項目(體育大辭典，1992)，其運動與一般運動最大差異，在於使用器材是具有生命的動物，主要在人與馬之間的互動，有生理、體能、心理、技術、觀念、感覺等因素交換影響，是具挑戰性的項目亦是人馬之間，巧妙聯合表演的一項運動。

馬術(Horsemanship)源起於公元前四世紀的小亞細亞，有關於騎馬最早證據是一幅西元前三千年的波斯版畫(國立台灣大學馬術社，無日期e)；而馬與人類初次接觸於西元1700年左右，分布於今伊朗附近美索不亞人運用其製輪技術，發明了以馬拉動的戰車，並在車輪中加上了輪條，古代奧運會中有賽馬及有二匹馬或四匹馬拉的二輪戰車競賽(大美百科全書，1995)。馬術運動(Equestrian)起源於十二世紀中葉英國宮廷的駕馬車比

賽，當時稱為王者的運動，後來演變為現今的賽馬，十五世紀起，歐洲出現騎馬場上熟練騎術，使馬匹按騎手的指令做出動作與步伐；十六世紀歐洲出現現代馬術運動，十八世紀逐漸普及現代馬術運動至世紀末，馬術運動與騎兵的技術訓練分道而行，騎術直到二十世紀才開始廣為普及（周駿業，1946）。西元1900年第二屆奧林匹克運動會第一次舉辦馬術比賽，比賽項目是三日賽（three-day Eventing）只許軍事將官參加，直到西元1948年超越障礙賽（Jumping）、馬場馬術賽（Dressage）才開放民眾參加；西元1921年國際馬術聯合總會於瑞士正式成立（國際奧林匹克，無日期f）。

（三）馬術運動主要項目：

國際馬術協會正式比賽項目包括：馬場馬術賽（Dressage）、超越障礙賽（Jumping）、三日賽（three-day Eventing）。以下介紹其起源：

1. 馬場馬術（Dressage）－馬場馬術 Dressage 衍生於法文「Dresser：訓練」，意指一個訓練的方法和一個競爭的運動，也就是訓練馬聽從指示，無論是在戰場或日常生活中聽從主人指揮做出動作之一；是一套馴馬動作，主要是和諧發展馬匹的體能，讓馬匹能夠溫和、輕鬆、鎮定聽從騎士的指令，表演出各種複雜且完美的動作及步伐。
2. 超越障礙賽（Jumping）－源自十八世紀的愛爾蘭，因騎馬獵狐狸得跨越許多障礙，演變成一種馬術運動，為狩獵必備技巧之一；又稱自然馬術，主要啟發馬匹會跑及會跳躍的本能。

3. 三日賽 (three-day Eventing) — 本為軍事之騎士保留項目，於西元 1912 年正式列入奧林匹克運動會，每隊包括三名男選手及一名女選手，三天通過三項測試，第一天為馬場馬術、第二天考驗速度與耐力、第三天為障礙超越，各隊取前三名成績較佳之總和為團體成績 (江徽，林昭菁，2003)。

二、台灣馬術運動中心經營概況：

台灣於日據時代 (民國十一) 年引進馬術運動，皆為軍事用途或提供日籍人士使用，民國 38 年政府撥遷來台，中央接收日軍馬場，繼續提供軍方訓練馬匹；民國 62 年，成立中華民國馬術協會至民國 82 年第六任理事長開始，正式轉為民間團體 (江徽，林昭菁，2003)，開始正式向民間推動馬術運動，目前台灣馬術運動中心共 42 家，遍及北部地區 (苗栗以北) 19 家、中部地區 (台中以南，雲林以北) 9 家、南部地區 (嘉義以南，屏東以北) 11 家及東部、外島地區 3 家 (附錄一)。

馬術運動中心因設置之地點、區域性的不同，而會有在場地設計上差異，經營項目的不同，如靠海近的綠野騎馬俱樂部在課程設計與安排上，有沙灘騎乘、李季準馬術俱樂部，另有小木屋提供住宿，設計了三天兩夜的基礎騎乘課程等。但在提供會員基礎騎乘上，經營項目包括：

1. 主要的經營項目：

表 2 - 1

馬術運動中心主要經營項目

| 項 目 | 騎乘教學 | 馬匹 | 租借 |
|-----|--------|----|------|
| | 單節體驗騎乘 | 寄養 | 馬匹 |
| | 基礎馬術騎乘 | 調教 | 馬車 |
| | 進階馬術騎乘 | 照顧 | 活動場地 |
| | 迷你馬騎乘 | 買賣 | |
| | 兒童騎乘 | | |
| | 復健騎乘 | | |
| | 野外騎乘 | | |

2. 場地與設施：

表 2 - 2

馬術運動中心場地與設施

| 項 | 目 | 項 | 目 |
|----------|-------|-------|-------|
| 馬廄 | 室內馬場 | 練習場 | 障礙場 |
| 調教場 | 放牧場 | 鞍具房 | 馬匹整備區 |
| 馬匹清洗區 | 會員更衣室 | 會員休息區 | 觀賞台 |
| 會議室 | 夜間照明 | 餐廳 | 兒童遊戲區 |
| 小木屋 / 民宿 | 馬術精品區 | 停車場 | |

第二節 消費者行為理論

社會的快速變遷，每個人每天都必需面臨到購買與消費的事件，成為日常生活中重要的一環，本是產品導向的行銷方式至今是消費者導向的時代，進而影響行銷者對消費者動機與行為相當的重視，而本研究係分析馬術運動中心會員參與動機與行為涉及消費行為，以下為消費者行為理論的相關探討。

一、消費者行為定義：

(一) 消費者 (Consumer)：為了滿足自己的需要，而主動購買貨品或服務的人。按此定義，消費者是以時間和金錢的付出，以獲得服務的一種交換過程。(顏妙桂，民 91，p. 119)

(二) 榮泰生 (1999) 界定消費者行為 (consumer behavior) 為「探討採購單位 (buying unit) 及交換過程 (exchange process) 的學科，此交換過程涉及到於產品、服務、經驗及構想的獲得消費及處理。」

(三) Wells & Prenskey (1996)：「消費者行為 (Consumer behavior) 是研究消費者他們為了一項產品或服務而交換的價值來滿足他們的需要。」

(四) 王志剛，謝文雀譯 (1995)：「直接涉及、取得、消費及處置產品與服務的所有活動，包括這些活動前後所引發的決策程序。」

由上述之定義可知，消費者行為包含的範圍極廣，包含了個人及團體在選擇、交換、購買、獲得及處理某一項產品或服務時的經驗來得到需求的滿足過程。

二、影響消費者因素

在消費者行為學的領域裡，早期的發展稱為購買行為，著重的是消費者購買和產品之間的互動，而在現今的觀點把消費者行為成一個持續的過程，除消費者得到產品服務及付錢行為時，還包括許多購買前及購買後的行為反應，影響消費者因素包括：

(一) 外在影響因素

1. 文化與社會階層—包括社會文化環境、文化、社會階層等。

(1) 社會文化因素包括了：生活型態的改變、對生涯的期望、消費者主義、家庭的形成率、人口的年齡分佈、人口的地理遷徙、對生命的期望及人口出生率等。

(2) 文化是在環繞我們生活週遭，由我們所創造的一

切事物。亦指在一個特定地區內生活的群體所共享的信念、價值觀、行為模式（儀式、風俗習慣）及語言等。其元素包括了語言、宗教、教育和社會組織（Social organization）。次文化（subculture），通常被界定為特有一種共同認同感的某類人們，而這種認同感與整體文化有所區別（游恆山，1997）。

（3）社會階層：在一文化裡有各種不同的社會階層。社會階層之所以存在是因人們企圖自我期許和社會地位來區別他們之間的不同。社會階層對人們生活型態有重要的影響，這解釋了何以在同文化裡不同社會階層的購買行為有顯著差別。

社會階層（social classes）是一具有相似社會階級的個人組成的開放性群體。Coleman（1983）提出四種階層：

I．上層（14%），其購買特徵：偏好有品質商品，喜好名牌，購買的產品須能反應其品味；投資在藝術上。

II．中層（32%），其購買特徵為：喜歡流行事物；購買前參考書籍、文章；投注在對子女有價值的事物上；喜歡觀光、週末渡假及擁有吸引人的傢俱。

III．勞動階層（38%），其購買特徵為：購買有關娛樂性、露營用的交通工具及設備；有強烈的價值觀；在折扣商店選購打折商品；購買修理器具的設備；喜歡在本地旅遊；所購買的東西大部分是為了生活而用；有能力「廢物利用」。

IV．下層（16%），通常有強烈的宗教信仰；雖然自

己的問題重重，但對別人頗有善意；只要可能，享受每天的活動。購買特徵為：所買的東西都是為生存用的；有能力「廢物利用」。

2. 團體與家庭

(1) 團體是指兩個或兩個以上的人，彼此互相影響、互相依賴，為了達成特定的目標而結合。可以是正式團體 (formal group) 與非正式團體 (informal group) 等。人們可能同時加不同的團體其理由可能是：安全、地位、自尊、親和、權力及目標達成等原因。

(2) 家庭 (家計消費行為)：家庭家計單位 (family household)：「包含二人 (或以上) 有關係的人，其中一人 (家長) 擁有或租賃居所」。因很多消費品是全家共同使用的，而個人在決定是否要買，或買些什麼時，都考慮到家庭的共同需求為何。

(3) 團體溝通：分為團體內溝通模式、非語言溝通、意見領袖及創新擴散等。

I · 團體內溝通模式，包括溝通的方向與溝通的管道；其溝通方向有：往上 (upward)、往下 (downward)、水平的 (lateral)。

II · 非語言的溝通，有人稱之為身體語言；包括一肢體動作、面部表情及談話距離。

III · 意見領袖，資訊是行銷者影響消費者行為的重要媒介或工具。替我們過濾、解釋和提供資訊的，或扮演這些角色的人稱為意見領袖 (opinion leader)。

IV · 創新擴散，新產品被消費者接受，進而擴散在市場上的過程。

(二) 內在影響因素

1. 價值觀與態度

(1) 價值觀是對於理想結果的狀態及行為模式所抱持的信念，它是引導態度、判斷及行動的準繩。可定義為：「依個人社會的觀點，對某些特定的行為模式或存在的表象 (state of existence) 所持有的偏好或是厭惡之心理」。價值觀之所以在消費者行為中佔有重要地位，因為它是了解的知覺 (perception)、態度、和動機的基礎。

(2) 態度是對人、對事、對物所做有利或不利的評價，它反映出人對於某些事的感覺。價值觀較廣泛的範圍，它比價值觀較趨於特定化或明確化 (specific)。

2. 知覺，面臨某種環境，會以感官獲得經驗，然後將這些經驗加以篩選，以使這些經驗對我們有意義。知覺的產生涉及到三個連續過程：選擇、分類及解釋。

3. 個性、情緒與自我觀念

(1) 機是一種導引個人活動朝向需求滿足或目標達成的驅動力；消費者的行為會受到一系列的動機所影響，不僅是一個動機，而在第四節中有詳述及介紹。

(2) 個性影響組織行為方面，可以從自尊 (self-esteem)、內外控 (locus of control)、內外向 (introversion/extroversion)、獨裁與專斷 (authoritarianism and dogmatism) 來了解。

(3) 情緒 (emotion) 是一種強烈的、相對無法控制的感覺。情緒會影響行為是不可言喻的。

(4) 自我觀念 (self-concept) 是個人將自己視為物件 (object) 的整體思想及感覺。就是你對自己的態

度。而消費者自我導向程度看出三種不同的購買行為（顏妙桂，2002）：

I · 原則導向（Principle-oriented）的消費者由本身的信念與原則主導他的購物決定，較不會為了迎合他人而影響自己的購買行為。

II · 身份地位導向（Status-oriented）的消費者容易受他人的行動和意見影響自己的購買決策。

III · 行動導向（Action-oriented）的消費者則直接接受本身的生理需求所參與社會活動而影響購買行為。

4. 個人問題解決風格，每個人在解決問題時，會展現出不同的能力，也會受到在內、外在環境刺激上的影響，可分為理性考者、理性情緒者、直覺思考者及直覺情緒者等。

三、運動參與行為

根據 Ragheb and Griffith（1982）將運動參與行為定義為：參與某種活動之頻率或象徵個體所參與之普遍性活動類型。一般在研究運動參與行為時，通常會使用到消費者的參與時間、參與頻率及參與次數來判斷及討論，陳文長（1996）將大學學生參與休閒活動的參與行為分成每週參與頻率、每週參與時間、參與時段為衡量變項。張良漢（1997）則以俱樂部會員的參與行為在參與次數、參與時數、參與時段來討論。戴遐齡（1997）對高爾夫球場參與者在參與行為中以訊息來源、參與時段、參與次數、參與盒數、參與時數五個變項進行討論。王沛泳（2001）在棒球迷參與觀賞比賽之參與行為以每季參與次數、透過電視轉播觀賞比賽的次數、觀賞職業球賽的年數，三變項來探討。

綜合上述得知，參與行為是個體自發性所表現出的，並

且因不同的休閒活動而有不同的參與變項，亦是使用日常生活剩下的閒暇時間來從事休閒活動或健康的活動，通常以參與頻率、參與時間及參與時段為主要的變項做探討。

第三節 參與動機理論

一、動機的定義：

動機 (Motivation) 是消費者為購買一項產品或服務的眾多因素中，非常重要的一個要素，有了動機，才會產生下一步行為，所以動機可以說是行為發生的基礎。蔡瑞宇 (1996) 提出動機並沒有有一種普遍接受的定義，大部分的定義都有兩個共同點，一為動機是個人行為的基礎，它涉及人類想要滿足的需求，人類的任何活動，都為了滿足需求而產生；二為是一種尋求目標的驅力，個人內心存在有某種能吸引他的目標，而促使他採取行動來達成目標的驅力。下列為學者所下的定義－

表 2-3

動機之定義

| 學者 | 年代 | 定義 |
|--------|------|--|
| 張春興 | 1989 | 動機與行為是相對的兩個概念，行為是個體外顯活動，而機則是促進使個體活動的內在歷程。 |
| 教育百科辭典 | 1992 | 行動的直接動力，激勵人去行動以達到一定目的的內在原因，是個體發動和維持其行動的一種心理狀態。 |
| 張惠芬 | 1994 | 動機被一致認為是種心理歷程，具有引發、導向、維持個體活動的功能，且與需求、驅力被認為是相同意義。 |
| 蔡瑞宇 | 1996 | 動機定義為「一種促使人們採取某種行動，以滿足某種需求的內在力量」。 |

資料來源：本研究整理

二、動機的分類

動機與行為是相對的概念，而研究動機的目的就是要瞭解行為產生的原因；人類的行為是複雜且多變，在動機分類上許多學者看法亦是不同，而其主要的兩個大方向為：

(一) 生理性動機 (physiological motive)：乃指個體與生俱來、未經學習的動機且以生物為基礎的動機，包括：飢餓 (hunger)、渴 (thirsty)、性 (sexual motive)、母性需求 (maternal motive)。

(二) 心理性動機 (psychological motive)：乃指人類非生理基礎行為產生的內在原因，亦即由個體的所處之社會環境所帶來的需求，包括：成就動機 (achievement motive) — 指個人追求成就的內在動力、親和動機 (affiliation motive) — 指個體對理事務時其行為背後的內在動力及權力動機 (power motive) — 個體在行為上的所作所為，隱藏的一內在力量，乃是起於個人所懷的一種強烈地影響別人或支配別人的慾望所促動。

三、動機的理論

在眾多心理學家發展的人類動機理論中，以一系列四項理論較為著名：

(一) 心理分析論 (psychoanalysis theory) — 佛洛伊德 (Freud) 為代表，主張人類的行為由「性」與「攻擊」兩種本能的衝動。

(二) 行為論 (behavior theory) — 認為人類動機是學習而來，成人的動機由幼稚期基本需要分化演變而來，受個體的年齡增長、環境要求、社會期待及文化傳承等因素影響。

(三) 需求層次論 (Hierarchy of Need theory) — 以馬斯洛 (Maslow, 1970) 需求層次論為代表 (圖 2-1) : 強調內在動機的重要, 而以不同層次的需求來解釋人類的動機: 生理的需求、安全的需求、社會 (愛及附屬) 的需求、自尊的需求、自我實現的需求, 是有順序性, 較低的層次需被滿足後, 才能進入更高的層次。

(四) 認知論 (cognitive theory) — 一個體的行為是按其事先設想及計劃, 向預定的目標進行。討論領域有二: 1. 瞭解自己的所作所為。2. 依抱負水準及預期價值引導自己的行為。

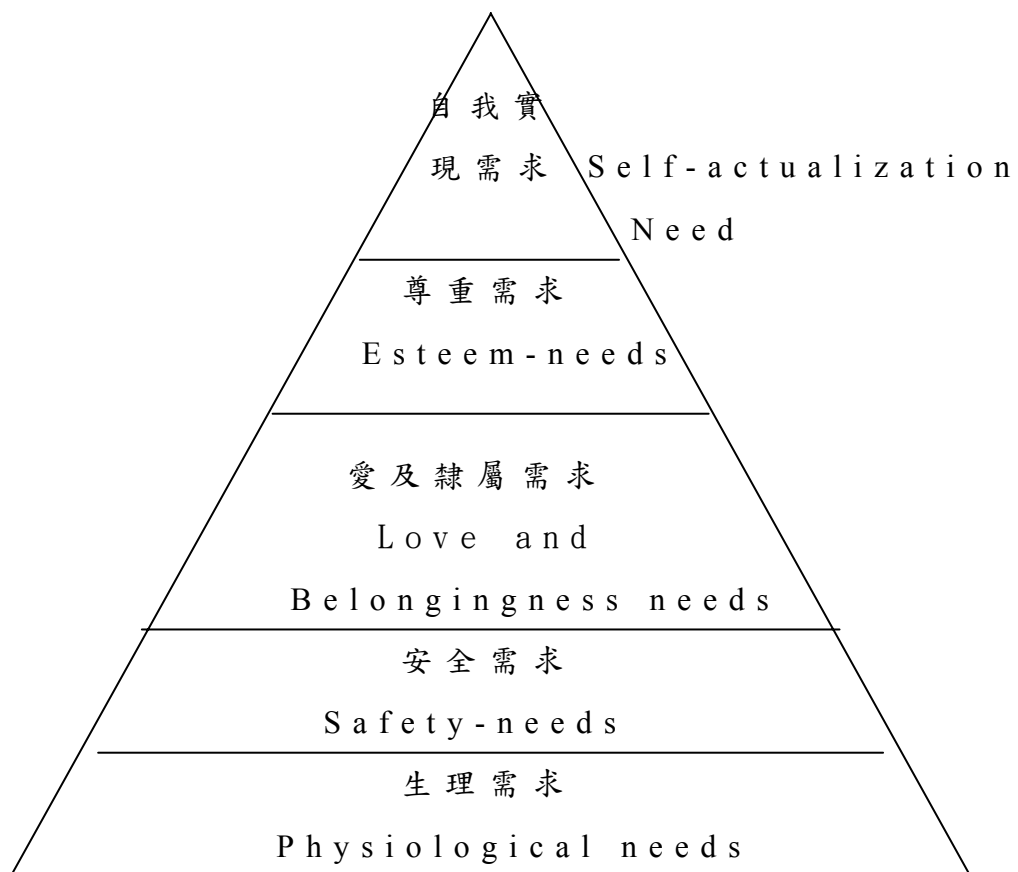


圖 2-1 需求層次關係 (Maslow, 1970)

四、休閒動機：

Iso-Ahola (1980) 提出影響休閒動機的因素有：

(一) 因時而異—隨著個人的生命週期而有所改變，其因無非就是為了讓自己在休閒過程之中，對於休閒活動的選擇更有自主性的感覺，對自己的休閒能力更感到滿意，對自己休閒涉入更有愉快的心情。

(二) 因人而異、因地而異—每個人由於社會化過程不同，所和有不同的休閒動機，因為休閒機和休閒行為與社會化過程有關，每個人成長背景不同，彼此接受的有關休閒認知、休閒態度和休閒行為的社會化內涵也都不同，因此每個人的休閒動機不盡相同。

(三) 因情境而異—指一個人的休閒動機，受情境因素或社會性因素所引發而改變，參與過某一種活動後對原先休閒動機而有所改變，而個人過去參與的休閒經驗也會影響休閒動機。

第四節 休閒運動參與動機相關文獻

陳秀華 (1993) 在「健康適能俱樂部會員消費者行為之研究」一文中，以休閒動機量表，發展成包含五個構面「健康與適能」、「成就性需求」、「知性的追求」、「社會的需求」、「避免刺激」，其中以「健康適能」及「避免刺激」傾向較高。

戴遐齡 (1997) 在「台北市高爾夫練習場運動參與者參與動機與行為之研究」一文中，參與者參與動機之因素傾向於「健康與適能」、「獲得成就感」、「提升社會地位」、「球場氣氛與服務」、「休閒娛樂」、「自我成

就」、「便利實惠」等七個因素，其中以「健康與適能」居首位。

范智明（1999）在「台北市運動健康俱樂部會員消費者行為之研究」一文中，會員主要休閒動機為「身心健康需求」、「成就需求」。

林煒迪（2000）在「高爾夫球擊球動機及體驗之研究」一文中，經因素分析結果之分為四個主要因素，分別是「運動體能因素」、「休閒娛樂因素」、「身分交際因素」及「精神習慣」因素。

鄭順璉（2001）在「大學生生活型態、休閒動機與休閒參與之相關研究」中，分析得知，休閒動機區分出不同特色有，「智力性」、「社交性」、「勝任熟練」、「刺激逃避」等在各休閒活動類型，媒體類、文化類、運動類、社交類、戶外類及嗜好類，反映出其特有的休閒動機特色。

林樹旺等三位學者（2002）在「高爾夫球參與動、體驗與滿意度之研究」中，提出主要參與動機構面為，「鍛鍊體能」、「紓解壓力」、「身分交際」及「精神習慣」等為主要參與動機。

Crandall（1980）所寫的「閒暇動機（Motivation for Leisure）」中，將動機歸類成十七項，可供測試閒暇動機之用，動機如下：

（一）自然逃離文明。（二）逃離例行事務與責（三）身體運動。（四）創造力。（五）放鬆。（六）社會接觸。（七）找尋朋友。（八）接觸異性。（九）家庭親近。（十）自我肯定。（十一）社會力量顯示。（十二）利他主

義。(十三) 尋求刺激。(十四) 自我實現。(十五) 成就感。(十六) 打發時間避免無聊。(十七) 感性美的追求。

綜合上述的各種運動參與的動機中可發現，人們對參與休閒運動及活動是基於種種不同的動機而導致；而一個人參與運動的動機除了追求生理方面的身體適應能力之外，最主要的是運動帶給他們的心理需求的滿足（盧俊宏，1994）。

第三章 研究方法與步驟

本研究主要目的在說明研究過程中所採用的研究方法與步驟。本研究以問卷調查的方式，普查台中市汗王馬術運動中心之會員，以瞭解會員參與之馬齡、是否擁有馬匹、參與動機及參與行為情形。全章共分為七節，依序為：第一節 研究步驟；第二節 研究架構；第三節 研究對象與樣本；第四節 研究工具；第五節 量表編製與施測；第六節 信效度之建立；第七節 資料處理；分述如下：

第一節 研究步驟

本研究在確立研究主題後，收集相關文獻，進行文獻整理、分析與探討並決定主要變項，建立假設擬定本研究之研究架構，根據研究假設編製問卷預試、修正後，最後實施正式問卷調查。根據所得資料進行分析與處理，將分析結果，提出結果、結論與建議，如圖 3-1 所示：

本研究之研究程序如下圖：

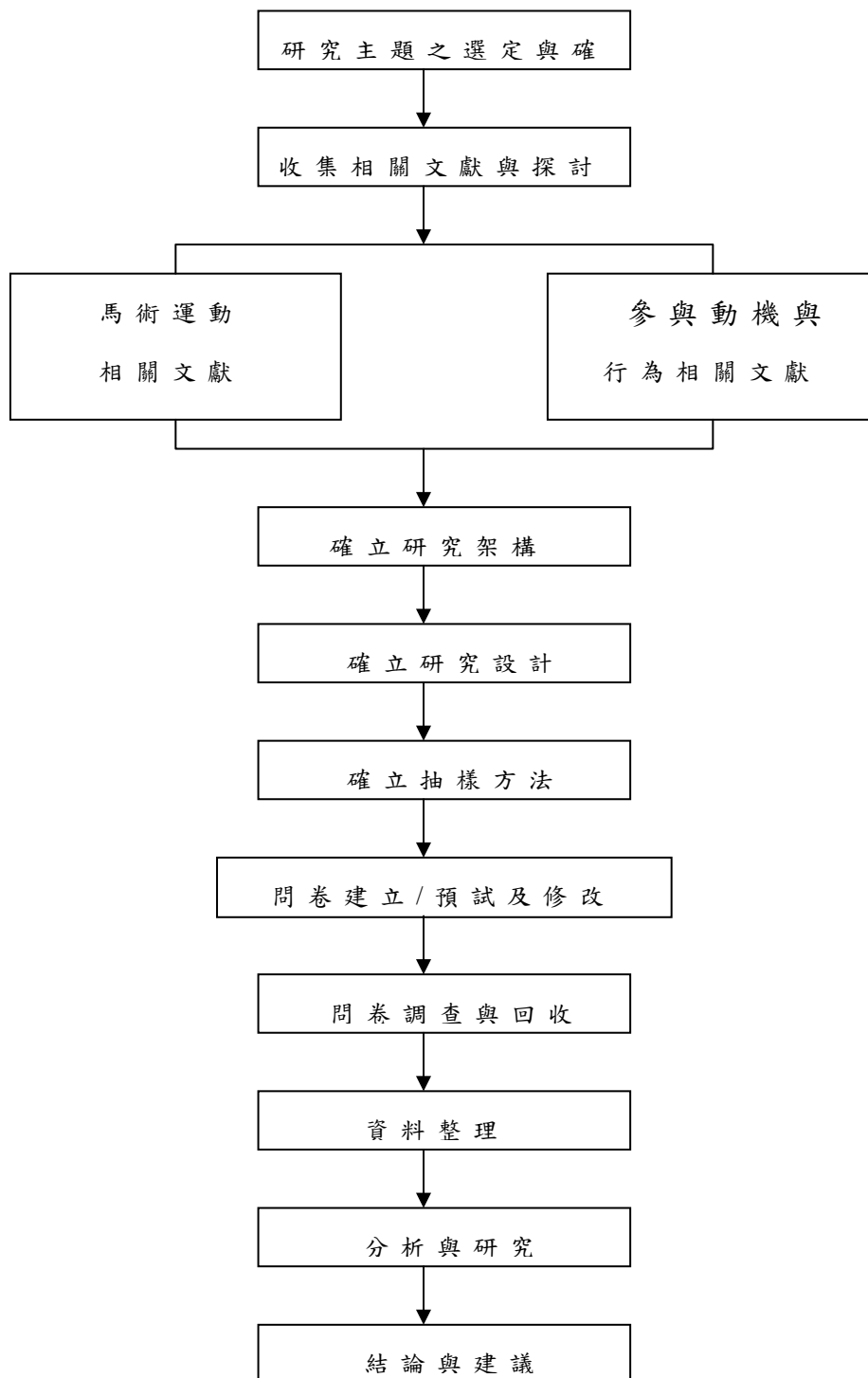


圖 3 - 1 研究步驟流程圖

第二節 研究架構

本研究架構圖 3-2 說明：參與馬術運動中心，不同馬齡會員參與馬術運動的動機，及參與行為之分析。

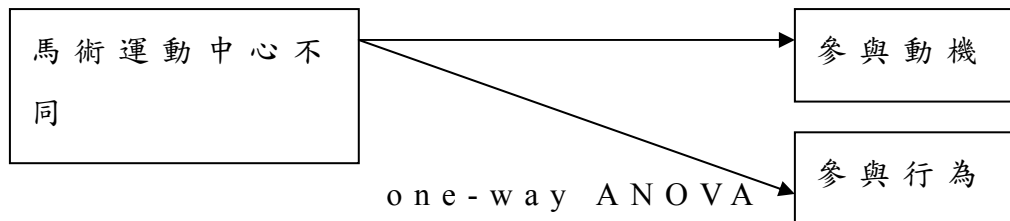


圖 3-2 研究架構

本研究針對台中市汗王馬術運動中心會員，參與馬術運動之不同馬齡進行相關研究分析，首先進行文獻探討方式整理出問卷初探，後進行題項篩選，後進行問卷信效度分析，最後完成正式問卷（附錄四、附錄五）。

第三節 研究對象與樣本

一、研究對象

本研究的研究範圍設定為民國九十三年十二月以前，加入台中市汗王馬術運動中心之會員為受試對象。

二、抽樣方法

本研究之樣本來源為台中市汗王馬術運動中心的會員，由於是個案研究，採普查之方式，由研究者本人在馬術運動中心當場發給會員研究用之調查問卷，請會員填寫完後立即回收。

三、問卷施測與回收

本研究共發放 65 份問卷，回收 65 份，回收率 100%，問卷經整理後，剔除無效問卷 14 份 剩餘 51 份有效問卷，有效問卷率為 78%，根據王文科（1999）指出，

回收率至少達 60%，才算好；回收率達 70% 以上，則算很好。

第四節 研究工具

本研究採問卷調查法來瞭解汗王馬術運動中心不同馬齡會員及在參與動機、與參與行為之間關係，編製「馬術運動中心不同馬齡會員參與動機與行為調查問卷」，主要分為三部份：第一部份為「馬齡」，分為一年至二年、二至三年、四至五年、五至以上；第二部份為「參與動機」，參考戴遐齡（1997）、戴旭志（2001）有關休閒運動參與者參與動機研究所編修而成的參與動機量表及第三部份「參與行為」，分為性別、參與時段、每次參與時間、每週參與次數及是否擁有馬匹。

第五節 量表編製與施測

一、問卷設計

（一）原始問卷編製

本問卷所採問卷調查法來瞭解馬術運動中心之會員的參與動機、參與行為及生活型態在人口統計變項之間的關係，研究者將其命名為「馬術運動中心不同馬齡會員參與動機與行為調查問卷」；本研究問卷採李克特氏量表（Likert-type Scale），採五點量表方式評分，從「非常同意」、「同意」、「有點同意」、「不同意」、「非常不同意」分別給予 5、4、3、2、1 的分數，學者 Berdie（1994）根據研究經驗，綜合提出，三點量表限制了溫和意見與強烈意見的表達，五點量表則正好可以表示溫和意見之間的區別（引自吳明隆，1999）。

本研究初始題目有 58 題，經題項篩選後 40 題，再經

項目分析及因素分析等方法檢驗後，共萃取出四大參與動機構面，共有 21 題採李克特氏量表方式填答。

二、問卷預試

本研究初稿問卷完成後，採李克特氏量五點量表，經 30 位馬術運動中會員題項篩選後，將平均數小於 3 者剔除，結果剩下 40 題，成為預試問卷。

本預試問卷於民國九十二年五月二十日至民國九十二年六月二十日，於苗栗縣阿賜休閒馬場（通霄西濱海洋生態園區內）之會員，共發出 100 份問卷，回收 70 份，有效回收率 70%，達很好標準。根據王文科（1999）指出，回收率至少達 60%，才算好；回收率達 70% 以上，則算很好。

第六節 信效度之建立

一、量表建構的統計分析流程：

本研究量表建構統計分析流程從量表初稿編製開始，經由題項篩選、預試、項目分析、因素分析、因素命名、信度分析等過程，最後據此訂定為正式量表（吳明隆，2000），如圖 3-3 所示。

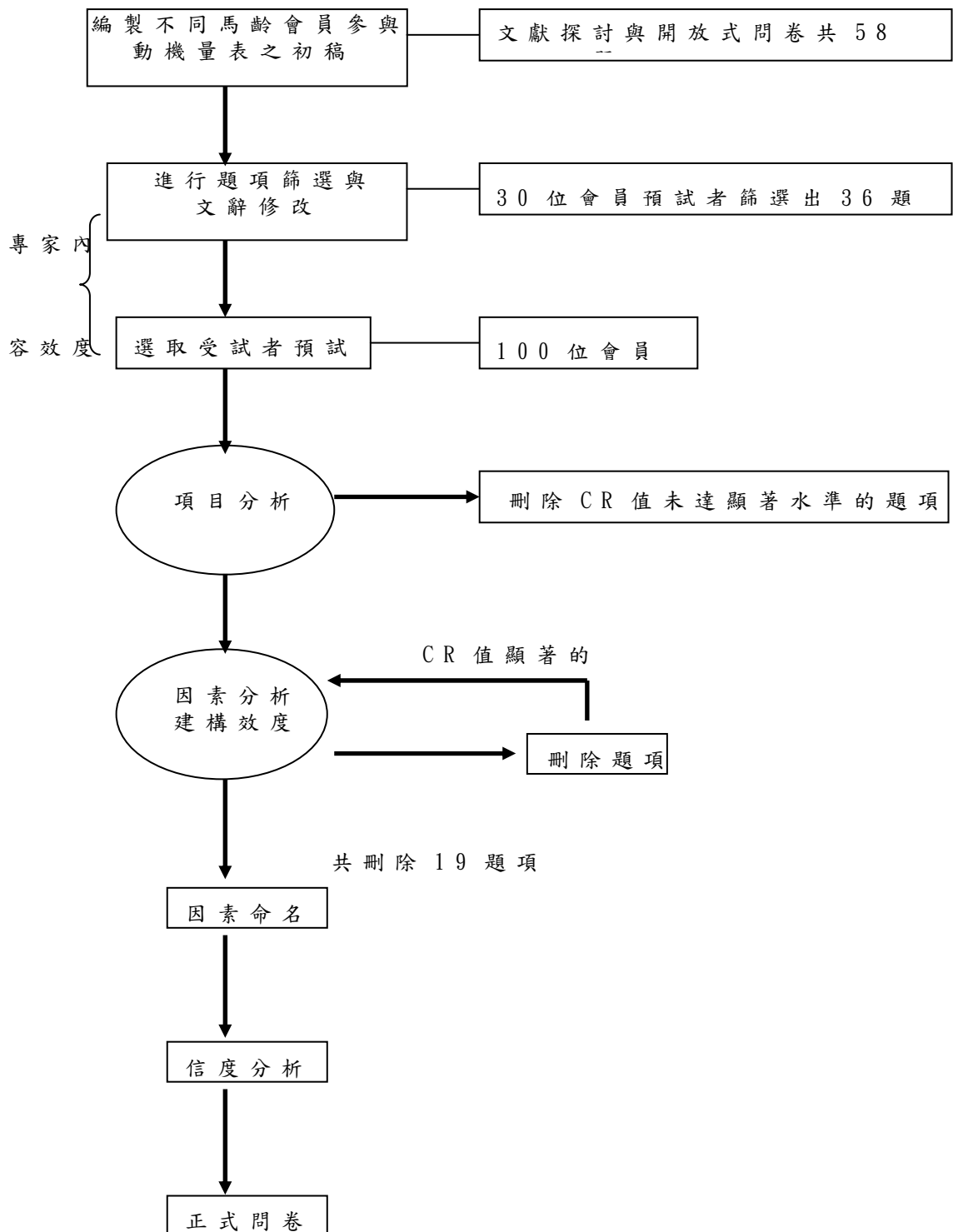


圖 3-3 問卷編製流程

一、項目分析

項目分析主要目的在針對預試的題目加以分析，以作為正式選題的參考。依據吳明隆（2000）的建議，先求出量表的總分，再找出高低分組上下 27% 處的分數，依臨界分數觀察值在量表之得分分成高低兩組，以獨立樣本 t 檢定考驗二組在每個題項的差異，將 t 考驗結果未達顯著的題項刪除。本研究回收 51 份有效問卷，所有題項皆達顯著性且 CR 值大於 3（ $p < .05$ ），此即表示這些題項能鑑別不同受試者反應程度，因此皆予以採用。

二、因素分析

（一）建構效度

項目分析完後，為考驗量表的建構效度（construct validity），應進行因素分析。本量表經以上的項目分析後，將此 40 題進行因素分析。而在實際教育研究中，量表的建構需要進行二至三次因素分析，因為部分量表在第一次因素分析時，因素層面所包括的題項內容差異太大，納入同一層面，解釋較不適合，因而可能需要刪除部分題項（吳明隆，2000）。本量表分析結果顯示 KMO 值為 .652，Bartlett 近似卡方分配為 457.476，自由度為 190 均達顯著（如表 3-1），代表適合進行因素分析。經第一次因素分析後，刪除層面所涵蓋的題項內容太少者及因素層面所包括的題項內容差異太大者，剩下 21 題。以主要成分分析法並配合最大變異法（Varimax）行正交轉軸，特徵值大於 1 的因素共有四個。經因素命名，第 9、12、15、16、17、23、28、31、32 為第一因素命名為「社交與經驗」；第 14、19、26、29、30 為第二因素命名為

「自信心與滿足」；第 13、18、38、40 為第三因素命名為「健康」；第 3、35、36 為第四因素命名為「冒險與挑戰」。

表 3-1

KMO 與 *Bartlett* 檢定

| | |
|----------------------------|---------|
| Kaiser Meyer Olkin 取量適切性量數 | .652 |
| Bartlett 近似卡方分配 | 457.476 |
| 自由度 | 190 |
| 顯著性 | .000 |

(二) 內容效度

所謂內容效度，係指問卷題目足以代表所欲測量之特質程度，是最基本層級的效度考驗。本研究為確保問卷內的參與動機與參與行為的測驗具有內容效度，除了根據各研究人員的文獻為主要架構外，在問卷初稿完後，函請與本研究相關的馬術運動中心主管及休閒運動與統計學等五位專家學者包括：台中市汗王馬術運動中心總教練黃漢文先生、臺灣體育學院馬術專長教師李憲昭醫師、文化大學體育系教授蘇俊賢博士、台中健康暨管理學院體育室主任李明榮教授、臺灣體育學院休閒運動管理暨研究所教授沈易利副教授；進行本問卷審視、檢驗與校正，並經實際篩選後，才予以定案。俾使選入的題目足以代表所包含的各項內容，以落實本研究的效度問題。

(三) 信度分析

為考驗量表的可靠性與穩定性，本研究問卷探 L. J. Cronbach 所創的 α 係數為考驗信度的方法。

DeVellis 提出 α 係數值介於 .65 至 .70 間是最小可接受值， α 係數值界於在 .70 至 .80 之間相當好； α 係數值界於 .80 到 .90 之間非常好（吳明隆，2000）。

表 3-2

參與動機信度分析

| 因素構面 | | 變數 | Cronbach's α |
|------|--------|---------------------------|---------------------|
| | | 1 . 6 . 8 . 9 . 11 . 12 . | |
| 1 | 社交與經驗 | 16 . 18 . 20 | .8221 |
| 2 | 自信心與滿足 | 4 . 10 . 14 . 15 . 17 | .8038 |
| 3 | 健康 | 2 . 5 . 19 . 21 | .7896 |
| 4 | 冒險與挑戰 | 3 . 7 . 13 | .7021 |

由表 3-2 看出四個分量表的 α 係數分別為 .8221、.8038、.7896 及 .7021。四個分量表的 α 係數均在 .70 以上，代表此量表具有可接受的信度。

第七節 資料處理

本研究問卷將採 SPSS for Windows 10.0 統計套裝軟體，將回收之問卷分析，並驗證各項假設。其分析方法如下：

一、描述性統計：透過次數分配、百分比、平均數與百分比與標準差，瞭解樣本之分配情形及會員參與情形、參與動機現況。

二、因素分析：本研究針對會員「參與動機」進行因素分析，採用主成份分析法（Principal Component Analysis）來萃取因素構面，並以最大變異法（Varimax）進行直交轉軸法（Orthogonal Rotation），並且取特徵值大於 1 的因素構面。

三、信度分析：本研究之信度採內部一致性（internal consistency），檢驗各項目所測量是否具備同質。

經 Cronbach Alpha 係數檢定，在 .7 以上者代表信度高，.35 ~ .7 間為可接受信度，在 .35 以下則屬低信度。

四、單因子變異數分析 (one-way ANOVA)：用於分析會員馬齡及是否擁有馬匹與參與動機間差異情形。若達顯著水準，則以 scheffe 多重比較各變項間差異情形。

五、本研究統計分析中，所有差異性考驗之顯著水準均定為 $P < .05$ 。

第肆章 研究結果與討論

本章旨在陳述本研究實際資料分析所獲得的研究結果陳述與討論，共分為第一節研究結果；第二節討論。

第一節 研究結果

一、有效樣本參與會員馬齡統計特徵分析

其詳細狀況分配總表，如表 4-1 所示，本研究所得到的有效樣本，經過統計分析後所發現：

(一) 馬齡：

會員人數參與「一年至二年」為最多有 18 人，佔 35.3%；選擇「二到三年」的會員數為第二名有 17 人，為 33.3%；參與「四到五年」會員人數有 11 人，佔所有人的 21.6%，排行第三位；參與「五年以上」會員有 5 人佔 9.8%。

表 4-1

參與會員馬齡分析表

| 馬齡 | 受試人數 | |
|------|------|---------|
| | 人數 | 百分比 (%) |
| 一至二年 | 18 | 35.3 |
| 二至三年 | 17 | 33.3 |
| 四至五年 | 11 | 21.6 |
| 五年以上 | 5 | 9.8 |

n = 51

(二) 是否擁有自己的馬匹方面：

會員是否擁有馬匹以「沒有」者居多，有 22 人，佔所有參與會員的 43.1%；以「想，但尚未擁有」者為第二，共有 15 人（29.4%）；以擁「有」者佔 14 人（27.5%），如表 4-2。

表 4 - 2

是否擁有自己馬匹分析表

| 是否擁有馬匹 | 受試人數 | |
|---------|------|-------|
| | 人數 | 百分比 |
| 沒有 | 22 | 43.1% |
| 想，但尚未擁有 | 15 | 29.4% |
| 有 | 14 | 27.5% |

n = 51

(三) 有效樣本參與會員參與行為分析：

研究在參與行為特徵方面（其詳細狀況分配總表，如表 4-3 所示），其結果為：

1. 在性別方面，資料經統計後結果，參與會員裡男性有 27 位，佔 52.9%；女性有 24 位，佔 47.1%。

2. 在參與時段上，資料經統計後發現，參與會員主要是集中在「無特定時段－以電話預約方式」為主要參與時段，共計有 21 人，佔所有參與者 42.1% 為最多之比例；其次為「下午 18:00~22:00」的會員，共有 16 人（31.4%）；選擇「早上 7:30~12:00」的會員，共有 8 人（11.8%）；選擇「中午 14:30~18:00」的會員，共有 6 人（15.7%）。

3. 每週至馬場騎馬次數方面：大部分的會員參與以「每週二至三次」為比例最高，共計有 23 人，佔所有參與會員的 45.1%；其次為「每週一次」的會員有 21 人（41.2%），為第二位；選擇「每週四到五次」的會員，共 6 人（11.8%）；選擇「每週六到七次」的會員有 1 人（2.0%）。

4. 每週每次平均到馬場騎馬的時間方面：會員在練習時間上，以「一至二小時」練習時間為最多，共計有 29

人，佔所有參與會員的 56.9% 為首；而選擇以「一小時（含一小時內）」的人數為第二，有 13 人（25.5%）；選擇「二至四小時」的會員有 8 人（15.7%）；選擇「四小時以上」的會員有 1 人（2.0%）。

二、不同「馬齡會員」之參與者，在「參與動機量表」的差異性顯性考驗：

本研究依照第三章因素分析，而得到的參與動機量表，共有四個構面，將馬齡與參與動機量表，進行分析考驗。

（一）參與動機量表評量分析結果

將有效樣本 51 份，按其平均得分排序如表 4-4 所示。而在參與動機因素的排序上則是以「社交與經驗」為主要因素，其次為「自信心與滿足」，接著是「健康因素」、「冒險與挑戰因素」如表 4-5 所示。

表 4 - 3

參與行為特徵分析表

| 參與行為變項 | 參與狀況 | 受試人數 | |
|--------|-------|------|-------|
| | | 人數 | 百分比 |
| 性別 | 男 | 27 | 52.9% |
| | 女 | 24 | 47.1% |
| 參與時段 | 早上 | 8 | 11.8% |
| | 中午 | 6 | 15.7% |
| | 下午 | 16 | 31.4% |
| | 無時定時段 | 21 | 42.1% |
| 每週參與次數 | 一次 | 21 | 41.2% |
| | 二至三次 | 23 | 45.1% |
| | 四至五次 | 6 | 11.7% |
| | 六至七次 | 1 | 2.0% |
| 每次騎馬時間 | 一小時以內 | 13 | 25.5% |
| | 一至二小時 | 29 | 56.9% |
| | 二至三小時 | 8 | 15.7% |
| | 三小時以上 | 1 | 2.0% |

n = 51

表 4-4

參與動機評量分析表

| 優先 順序 | 原題別 順 序 | 問題題目 | 平均數 | 標準差 |
|----------|------------|---------------------|------|-----|
| 1 | 15 | 參與騎馬活動讓我更瞭解騎馬運動 | 4.51 | .54 |
| 2 | 9 | 參與騎馬活動可增進我的騎馬技巧 | 4.45 | .58 |
| 3 | 18 | 參與騎馬活動是因為有同好的參與 | 4.43 | .62 |
| 4 | 7 | 參與騎馬活動是一項具挑戰性的運動 | 4.29 | .58 |
| 5 | 2 | 參與騎馬活動是為了得到健康 | 4.29 | .61 |
| 6 | 8 | 參與騎馬活動可學得與眾不同運動技 | 4.25 | .66 |
| 7 | 19 | 參與騎馬活動可以發現我的本領技巧 | 4.16 | .64 |
| 8 | 20 | 參與騎馬活動為滿足運動慾望 | 4.14 | .69 |
| 9 | 4 | 參與騎馬活動讓我放鬆心情,解除壓力 | 4.08 | .66 |
| 10 | 5 | 參與騎馬活動使我保持好身材 | 4.06 | .68 |
| 11 | 21 | 參與騎馬活動可與其他會員接觸,擴展友誼 | 4.02 | .62 |
| 12 | 16 | 參與騎馬活動可以向他人表達想法及技能 | 3.92 | .77 |
| 13 | 14 | 參與騎馬活動可改善身體的舊疾 | 3.84 | .61 |
| 14 | 11 | 參與騎馬活動使我在騎術上獲得他人尊重 | 3.78 | .78 |
| 15 | 12 | 參與騎馬活動使我有歸屬團體的一員 | 3.76 | .68 |
| 16 | 10 | 參與騎馬活動可建立自信心 | 3.76 | .51 |
| 17 | 13 | 參與騎馬活動可提昇生活品質 | 3.69 | .65 |
| 18 | 6 | 參與騎馬活動讓我有榮耀感 | 3.69 | .68 |
| 19 | 3 | 參與騎馬活動是為了可參加比賽 | 3.63 | .60 |
| 20 | 17 | 參與騎馬活動可訓練我的注意力集中 | 3.59 | .64 |
| 21 | 1 | 參與騎馬活動為了表現個人社經地位 | 3.53 | .61 |

表 4 - 5

參與動機因素排序表

| 編號 | 參與動機 | 平均數 | 題項 | 標準差 |
|----|----------|---------|----|--------|
| 1 | 社交與經驗因素 | 35.8627 | 9 | 2.7497 |
| 2 | 自信心與滿足因素 | 19.7843 | 5 | 1.5788 |
| 3 | 健康 | 16.5294 | 4 | 1.3763 |
| 4 | 冒險與挑戰因素 | 11.6078 | 3 | 1.0969 |

(二) 不同馬齡會員在參與動機量表的差異性顯著考驗

本研究的有效受測樣本中—不同馬齡會員在「參與動機量表」反應的差異性情形經單因子變異數分析後發現，由表 4-6 所示，達顯著水準 ($p < .05$)，故虛無假設 1-1 應加以拒絕。經雪費 (Scheffe) 法檢定其差異，發現：

1. 在「自信心與滿足因素」層面上，馬齡以「一年以下」顯著的高於「二至三年」、「四至五年」、「五年以上」；「四至五年」又高於「五年以上」。表示在初學習騎馬運動會對學習期待及表現上明顯高於已具經驗的會員；此現象經營者應留意，加強舊會員在騎乘上之新鮮感。
2. 在「健康因素」層面上，馬齡以「一年以上」、「二至三年」、「四至五年」均顯著高於「五年以上」。「一年以上」顯著又高於「二至三年」、「四至五年」及「五年以上」。在健康因素上，初學習抱持高度信賴且明顯感受到身體之變化，對於學習較長時間會有停滯現象，應給予不同的課程變化及體驗，增進其觀念。

表 4-6

不同馬齡會員在參與動機變異數分析表

| 參與動機因素層面 | 馬齡 | 平均數 | 標準差 | F 值 | 事後比較 |
|----------|------|-------|------|--------|---------------|
| 社交與經驗 | 一至二年 | 35.77 | 2.04 | 1.16 | |
| | 二至三年 | 35.23 | 2.07 | | |
| | 四至五年 | 36.09 | 3.47 | | |
| | 五年以上 | 37.80 | 4.76 | | |
| 自信心與滿足 | 一至二年 | 20.50 | 1.72 | 5.63 * | 1 > 3 > 4 > 2 |
| | 二至三年 | 20.11 | 1.21 | | 1 > 2 |
| | 四至五年 | 18.72 | 1.10 | | 1 > 3 |
| | 五年以上 | 18.40 | 1.14 | | 1 > 4 |
| 健康 | 一至二年 | 17.38 | 1.19 | 4.50 * | 1 > 3 > 2 > 4 |
| | 二至三年 | 16.17 | 1.42 | | 1 > 2 |
| | 四至五年 | 16.00 | 1.09 | | 1 > 3 |
| | 五年以上 | 15.80 | 1.09 | | 1 > 4 |
| 冒險與挑戰 | 一至二年 | 11.77 | 1.00 | | |
| | 二至三年 | 11.63 | 1.16 | | |
| | 四至五年 | 11.09 | 1.14 | | |
| | 五年以上 | 12.00 | 1.00 | | |

1 為一年以下；2 為二至三年；3 為四至五年；4 為五年以上

* $P < .05$

PostHoc : Scheff's

(三) 否擁有馬匹在參與動機差異性顯著考驗

是否擁有馬匹的受試樣本，在參與動機量表反應的差異情形經單因子變數分析後發現，如表 4-7 在參與動機量表上無顯著差異，故虛無假設 1-2 應接受。

表 4-7

是否擁有馬匹之變異數分析表

| 參與動機因素 層面名稱 | 是否擁有馬匹 | 平均數 | 標準差 | F 值 | 事後 比較 |
|----------------|--------|-------|------|------|----------|
| 社交與經驗 | 有 | 37.00 | 3.41 | 1.7 | 1 |
| | 沒有 | 35.36 | 2.34 | | |
| | 想，但尚未有 | 35.53 | 2.47 | | |
| 自信心與滿足 | 有 | 19.07 | 1.49 | 2.06 | |
| | 沒有 | 20.09 | 1.65 | | |
| | 想，但尚未有 | 20.00 | 1.41 | | |
| 健康 | 有 | 16.42 | 1.15 | 1.77 | |
| | 沒有 | 16.90 | 1.47 | | |
| | 想，但尚未有 | 16.06 | 1.33 | | |
| 冒險與挑戰 | 有 | 11.85 | 1.09 | 2.10 | |
| | 沒有 | 11.77 | .97 | | |
| | 想，但尚未有 | 11.13 | 1.18 | | |

* P < .05

PostHoc : Scheff's

第二節 討論

根據上一節實際資料分析所獲得的研究結果進行討論，內容共分為一、主要針對汗王馬術運動中心之不同馬齡會員之特性敘述。二、針對是否擁有馬匹會員之特性敘述。三、討論會員參與動機之特徵。四、討論會員參與行為之特徵。

一、主要針對汗王馬術運動中心之不同馬齡會員之特性敘述。

本研究資料顯示得知，汗王馬術運動中心之會員「一年二年」為最多，佔 35.3%，其次為「二到三年」有 33.3%，共佔 68.6%。與程俊堅（2002）雲林縣跆拳道館學員參與行為之研究一文中，一年（含）以下，佔 34.2%，為最相近；並且和戴旭志（2001）的研究中發

現，拳齡以一至三年者最多有 50.8%；杜錦豐（2001）高爾夫球會員中顯示球齡一至三年者為最多，佔 47.5%；此外李俞麟（2004）游泳俱樂部會員中，亦發現會齡以未滿一年最多佔 41.3%，其次為一年至未滿三年有 37.3%，共佔 78.6%。此結果顯示，近一至三年來，參與馬術運動人口，佔參與人數一半以上，投入此運動人口有上升之趨勢，是本產業的經營者應重視及留住會員的重要資訊。另外，在四年至五年、五年以上會員佔三分之一（31.4%），業者在如何留住舊會員更是一項重要課題。

二、針對是否擁有馬匹會員之特性敘述。

本研究資料得知，汗王馬術運動中心以沒有擁有馬匹會員為多數，佔 43.1% 及想，但尚未擁有的會員佔 29.4%，有七成的會員；與杜錦豐（2001）高爾夫球會員裡顯示，是否擁有會員證，以沒有會員證約佔七成的會員數相同，表示在不論是否擁屬於自己的馬或會員證並不會影響其參與動機的動力。

三、討論會員參與動機之特徵。

不同馬齡會員主要參與動機之因素為「社交與經驗」、「自信心與滿足」、「健康」、「冒險與挑戰」等四個因素層面所獲得。與林煒迪（2000）在高爾夫球友擊球動機與體驗之研究中發現其參與者最主要擊球動機為「運動體能因素」、「休閒娛樂因素」、「身分交際因素」、「精神習慣因素」；程俊堅（2002）跆拳道館學員參與行為的研究中現最主要參與動機中有「紓解壓力」、「學習跆拳道技巧」、「自我實現」、「增進身體健康」參與動機；王沛泳（2001）球迷參與行為研究中顯示球迷在參與動機有「社

會成就」、「健康休閒」兩層面因素，與本研究結果之會員參與動機因素在社交、表現自信心、為求健康是相同的。

四、討論會員參與行為之特徵。

1. 性別部分：馬術運動中心會員參與的男性有 27 位（佔 52.9%）；女性有 24 位（佔 47.1%），有旗鼓相當的趨勢，表示在參與馬術運動方面不再是偏向男性參與者，業者可針對女性參與者推展，吸引更多的女性參與者。

2. 參與時段部分：馬術中心會員集中在無特定時段，以打電話預約為方式（佔 42.1%），下午（18:00-22:00）排名第二佔 31.4%，這結果顯示目前參與馬術運動的會員，選擇下午時段因天候的關係，中午時段豔陽高照，陽光強弱影響騎馬時人的心情與馬匹的表現；而選擇以打電話預約之會員，因騎馬時需要有適當的空間練習，為避免練習場地擁擠，因會員以無擁有馬匹為多數，以馬場的馬匹為主，打電話為瞭解場地與馬匹狀況。

3. 每週參與次數：每週以參與二至三次為第一（佔 45.1%），與一週參與一次為其次（佔 41.2%），兩者差距小，表示經營者，應該在以參與一次的會員，在如何提昇其參與率是值得考量。

4. 每次騎馬時間：參與騎馬的時間主要以一至二小時，全體會員佔 56.9%，超過半數以上，因除了主要上課時間外，欣賞其他會員騎馬是另一種增進騎術的機會；一小時以內的會員佔 25.5%，第二順位，經營者如何在設施或課程提供不同服務，延長參與時間。

綜合以上結果顯示目前參與馬術運動人口方興為艾，想要投入此運動的人口潛力是指日可待；在參與行為中，可

知因為馬術運動的特殊性，與一般俱樂部有些許不同，是往後續經營者可參考依據。

第五章 結論與建議

本章旨在根據資料分析的結果，以歸納討論所獲得的訊息，作成結論，本章共分成二節，第一節結論；第二節研究建議。

第一節 結論

本研究目的在於：瞭解汗王馬術運動中心不同馬齡會員、是否擁有馬匹、參與動機及參與行為等之特徵，比較不同馬齡會員參與動機之差異，比較是否擁有馬匹之參與動機差異。經過前章研究結果與討論之後，本研究得到以下結論：

一、不同參與馬齡之特徵

本研究從調查結果中發現，不同參與馬齡方面，以「一年至二年」居多，佔 35.3%；其次是「二至三年」佔 33.3%；「四至五年」佔 21.6%，而「五年以上」最少，佔 9.8%。

二、是否擁有馬匹之特徵

本研究在有效樣本中發現，以「沒有」馬匹者居多，佔 43.1%；其次是「想，但尚未擁有」佔 29.4%；最後是「有」佔 27.5%。

三、參與行為之特徵

（一）參與性別部分

本研究有效樣本中發現，參與者男性有 27 人（佔 52.9%）；女性有 24 人（47.1%）。

（二）參與時段部分

本研究在有效樣本中發現，其參與時段以「無特定時段—以電話預約」為最多，佔 42.1%；其次「下午（18:00-

22:00) 」佔 31.4% ; 「 中午 (14:30-18:00) 」 佔 15.7% ; 「 早上 7:30-12:00 」 佔 11.8% 。

(三) 每週參與次數

本研究有效樣本中發現，其每週參與次數中，以「二至三次」居多，佔 45.1% ; 其次為「一次」佔 41.2% ; 「四至五次」佔 11.7% ; 「六至七次」最少佔 2.0% 。

(四) 每次騎馬時間

本研究有效樣本中發現，其每次騎馬時間以「二至三小時」最多，佔 56.9% ; 其次「一小時以內」佔 25.5% ; 「三至四小時」佔 15.7% ; 「四小時以上」佔 2.0% 。

四、不同馬齡會員的參與動機特徵分析

現階段汗王馬術運動中心不同馬齡會員主要參與動機因素，為「自信心與滿足因素」「健康因素」的獲得。

五、不同馬齡會員在參與動機之差異

本研究發現汗王馬術運動中心之會員會因不同馬齡，而產生不同程度的差度。

六、是否擁有馬匹在參與動機之差異

本研究發現汗王馬術運動中心之會員，不因是否擁有馬匹在參與動機上有差異。

第二節 建議

本節乃是根據研究並分析討論的結果，就現在或未來有意從事之經營者，提供參考依據與建議。

一、對後續研究建議

(一) 研究對象方面

本研究僅以台中市汗王馬術運動中心之會員，所以，結果乃不足以推論至各縣市之馬術運動中心。另外，馬術運動

中心會員尚未針對作為治療性質的學員為對象；建議後研究者，能將對象涵蓋至各縣市馬術運動中心，使研究結果更精確。

（二）研究變項方面一

本研究僅以台中汗王馬術運動中心之不同馬齡，其是否擁有馬匹、參與動機及參與行為為變項，未來的研究可加上會員在不同人口統計變項、參與決策過程及其他刺激與影響變項，研究層面更週延。

（三）研究比較方面一

建議後研究者，可針對不同屬性的新興運動俱樂部作研究、比較。

二、對產業經營者之建議

（一）由研究結果顯示，建議汗王馬術運動中心在馬齡中除了在開發新會員加入外，更應留住舊會員的具體策略，且知會員因為自信與滿足及健康之動機因素趨向，在行銷方法上多加琢磨。在參與行為中男女差異甚小，應多注重女性會員之需求；參與時間會受到天候之影響，在硬體設施中補強，如遮陽板、遮雨棚等；每週參與次數以二至三次居多，與一次差距小，建議應加強會員在學習騎馬的觀念—每週三次以上運動健身效果佳、技巧提昇易達標準之上，來提昇及參與次數；每次騎馬時間繼續保留參與二至三小時的會員，加強參與一小時之會員參與時間，如指導欣賞騎術、體驗備馬樂趣等理論與實務課程，使其更瞭解馬術運動。參與馬術運動不因是否擁有馬匹而影響參與動機，可知馬匹的來源自馬術運動中心，建議在馬匹的安全性要足夠，減低運動傷害的風險。

(二) 從調查過程與研究結果，可看到在馬術運動中心只加強在硬體設施建設，但在對馬術基本認知、安全未進一步對會員宣導，若能讓會員對馬術運動的更全面瞭解，可減少對馬術運動之偏見及危險發生。

(三) 馬術運動在台灣發展上，具相當潛力，建議產業經營者該建立正確經營理念，改善管理技巧，開拓資訊管道來發展，並針對會員參與活動的問卷調查，做為設計及安排活動之參考。

參考文獻

- 王保進 (2001)。視窗版 SPSS 與行為科學研究。台北市：心理出版社。
- 王沛泳 (2001)。球迷參與行為及參與滿意度之影響因素—統一獅實証研究。國立成功大學企業管理研究所碩士論文 (未出版)。
- 王志剛、謝文雀編譯 (1995)。消費者行為 (J. F. Engel, R. D. Blackwell, 和 P. W. Miniard 原著, 8th ed, 1995 年出版)。台北市：華泰書局。
- 中華民國馬術協會 (無日期 a)。國內馬場。2005 年 3 月 20 日。取自：
<http://www.ctea.org.tw/main.htm>
- 光復書局大美百科編輯部 (1995)。大美百科全書。台北市：光復書局。
- 行政院主計處 (2001)。中華民國九十年台灣地區社會發展趨勢調查，台北：行政院主計處。
- 行政院主計處 (無日期 b)。經濟指標。2005 年 4 月 2 日。取自：
<http://www.dgbas.gov.tw/public/Data/531816452571.xls>
- 行政院主計處 (無日期 c)。中華民國統計年鑑，民間消費型態。2005 年 4 月 2 日。取自：<http://www.dgbas.gov.tw/dgbas03/div4all.htm>
- 行政院主計處 (無日期 d)。國民生活指標，綜合指數。2005 年 4 月 3 日。取自：
<http://www.stat.gov.tw/public/data/dgbas03/bs7/Bulletin/xls/P21.xls#a1>
- 杜錦豐 (2001)。高爾夫球參與運動性休閒參與機差異性之研究。政大體育研究，13，1-20。
- 李孟哲 (2001)。會員制休閒渡假中心會員生活型態與消費之實證研究—以統一健康世界鄉村俱樂部為例。世新大學觀光學系碩士論文 (未出版)。
- 李美華、吳凱琳譯 (1999)。馬斯洛人性管理經典 (A.H. Maslow 和 D.C. Stephens 和 G. Heil 原著)。台北：商業周刊。
- 李家維等編譯 (2000)。生物學 (Campbell, N.A. 原著, 4th ed)。台北：偉明圖書有限公司。
- 吳明隆 (2000)。SPSS 統計應用實務 (二版)。臺北市：松崗。
- 吳明隆 (1999)。SPSS 統計應用實務。台北：松崗電腦圖書資料股份有限公司。

- 沈淑貞 (1999)。桃竹苗地區運動健身俱樂部服務品質與會員滿意度之研究。國立臺灣師範大學體育系碩士學位論文 (未出版)。
- 巫昌陽 (1996)。台北市 YMCA 游泳教室成人消費行為之研究。載於國立體育學院主編，運動休閒管理論文集 (一)，(頁 107-124)。台北市：品度股份有限公司。
- 沈莉青 (民 83)。高爾夫俱樂部會員證購買行為之研究。國立體育學院研究所碩士論文 (未出版)。
- 周駿業 (1946)。馬術教育紀實。大陸：東泉騎校出版。
- 林樹旺、黃宗成、盧龍泉 (民 91)。高爾夫球友參與動機、體驗與滿意度之研究。大專體育，4，79-91。
- 林煒迪 (2000)。高爾夫球友擊球動機及體驗之研究。國立中正大學企業管理研究所論文 (未出版)。
- 范智明 (1999)。台北市運動健身俱樂部會員消費者行為之研究。國立臺灣師範大學體育學系碩士論文 (未出版)。
- 許政智 (2001)。台北市國小校園休閒運參與者生活型態及滿意度查之研究。臺北市立師範學院國民教育研究所論文 (未出版)。
- 許世銘 (2000)。高爾夫會員證購買動機、投機認知及會員滿意度之探討-以東方高爾夫球場為例。國立台灣大學財務金融學研究所論文 (未出版)。
- 高俊雄 (1995)。台北市健康體適能俱樂部經營管理型態初探。大專體育，22，39-53。
- 許士軍 (1977)。行銷管理。台北市：正中書局。
- 梁伊傑 (2001)。台北市大學生參與休閒運動消費行為之研究。國立臺灣師範大學運動與休閒管理研究所碩士論文 (未出版)。
- 章志昇 (2001)。台北地區高爾夫球場消費者行為之研究。國立臺灣師範大學體育系碩士學位論文 (未出版)。
- 張良漢 (1997)。健康體適能俱樂部行銷環境之探討。台灣體育，94，8-11。
- 張良漢 (1997)。名仕健康俱樂部會員生活型態及參與行為之調查研究。聯合學報，15，117-133。
- 張基照 (1981)。基本馬術。台中：中部地區馬術練中心。
- 陳文長 (1996)。德國慕尼黑大學學生休閒運動參與行、參與興趣及參與動機之研究。嘉南學報，22，123-124。

- 陳秀華（1993），*健康適能俱樂部會消費者行為之研究*。國立體育學院體育研究所碩士論文（未出版）。
- 陳學綿（2000）。*學舞才藝班消費行為之研究—以台中市綿綿舞蹈班為例*。國立臺灣體育學院體育研究所論文（未出版）。
- 郭靜晃等著（1994）。*心理學*。台北市：揚智文化。
- 國立台灣大學馬術社（無日期 e）。*馬術起源*。2004年3月18日。取自：<http://club.ntu.edu.tw/~ntuhorse/horsemanship/source.htm>
- 國際奧林匹克（無日期 f）。*馬術*。2005年2月5日。取自：
http://www.olympic.org/uk/sports/programme/index_uk.asp
- 教育部體育大辭典編定委員會（1992）。*體育大辭典*。台北市：臺灣商務印書館。
- 教育百科辭典編審委員會主編（1994）。*教育百科辭典*。台北市：五南圖書出版有限公司。
- 張春興（1993）。*現代心理學*。台北市：東華書局。
- 張春興編著（1989）。*張氏心理學辭典*。台北市：東華書局。
- 程俊堅（2000）。*雲林縣跆拳道館學員參與行為之研究*。國立台灣體育學院體育研究所碩士論文（未出版）。
- 游恆山譯（1997）。*消費者心理學*（*B.Mullen* 和 *C.Johnson* 原著）。台北市：五南圖書出版有限公司。
- 黃金柱（1992）。*體育運動策略性行銷*。台北市：師大書苑有限公司
- 楊敦義（1985）。*騎馬運動*。台北市：楊敦義。
- 榮泰生（1999）。*消費者行為*。台北市：五南圖書出版公司。
- 廖志猛（1994）。*休閒運動參與者生活型態及運動態度之研究*。國立體育學院體育研究所碩士論文（未出版）。
- 鄭順聰（2001）。*大學生生活型態、休閒動機與休閒參與之相關研究*。國立體育學院體育研究所碩士論文（未出版）。
- 蔡宏仁（2000）。*渡假俱樂部會員卡購買行為之研究—以小墾丁綠野渡假村為例*。朝陽科技大學休閒事業管理系碩士論文（未出版）。
- 蔡瑞宇（1996）。*顧客行為學*。台北市：天一圖書公司。
- 劉玉琰編（1999）。*行銷學*。台北市：智勝文化事業有限公司。
- 盧俊宏（1994）。*運動心理學*。台北：師大書苑。
- 賴森林、吳兆欣（1999）。臺灣地區民眾體能活動市場區隔參與動機及其參與行為之研究。*大仁學報*，17，489-508。

- 戴遐齡 (1995) 。臺北市高爾夫練習場運動參與者參與動機與行為之研究。國立體育學院體育研究所碩士論文。
- 戴遐齡 (1997) 。臺北市高爾夫練習場運動參與者參與動機與行為之研究。台北市立師範學院學報，28，509-532。
- 謝一睿 (1996) 。台南市保齡球消費者之生活型態、運動參與頻率和保齡球消費行為之研究。國立臺灣師範大學體育研究所碩士學位論文 (未出版)。
- 顏妙桂 (2002) 。休閒活動規劃與管理。台北：桂魯有限公司。
- 蘇懋坤 (1999) 。臺灣職棒大聯盟現場觀生活型態與消費行為之研究。國立臺灣師範大學體育系碩士學位論文 (未出版)。

- Crandall, R. (1980) , Motivations for Leisure, *Journal of Leisure Research*, 12 (1) ,45-54
- Faurie, B. (2000) , *Horse Riding & Care Handbook*, UK: New Holland.
- Iso-Ahola, S. E. (1980) *The social psychology of leisure and recreation*. Dubuque, Iowa : Wm. C. Brown Company.
- Maslow A.H. (1970) *Motivation and Personality*, second edition Harper & Publishers, Inc.
- Murphy, J.F., and D.R. Howard. 1977. *Delivery of community leisure services: A holistic approach*. Philadelphia: Lea and Febiger.
- Engel, J.F., Blackwell, R.D., Miniard, D.W. (1993) *Consumer Behavior*, 8th Orlando; The Dryden, Press.
- Lazer, w. (1963) .Life style concepts and marketing .Toward scientific marketing, *proceedings of the American Marketing Association*, 130-139
- Plummer, J.T. (1974) . The concept and application of life style segmentation. *Journal of Marketing*, 138 33-37.
- Raghae, M.G., & Griffith, C.A. (1982) .The contribution of leisure participation and leisure satisfaction to life satisfaction of older persons.
- Veal, A.J (1993) .The concept of lifestyle: a review. *Leisure Studies*, 12 (4) 233-252.

Yiannakis, A. (1989) Some contribution of sport sociology to the marketing of sport and leisure organization. *Journal of Sport managermet*,1 (3) , 103-115.

北部地區馬術運動中心

| 馬場名稱 | 地址 | 電話 |
|-----------|-------------------------------------|-------------------------------|
| 漢諾威馬術俱樂部 | 台北市北投區承德路七段 143 號之 1 | (02) 2823-3763 |
| 梅花騎馬俱樂部 | 台北市北投區陽明山紗帽路 20 號 | (02) 2861-3377 |
| 品承牧馬園 | 台北市北投區關渡里知行路 3 號 | (02) 2858-2358 |
| 關渡馬場 | 台北市北投區關渡里(對面關渡宮自然公園旁) | (02) 2858-3131 |
| 澳美佳馬術俱樂部 | 台北縣汐止鎮長江街 99-3 號 | (02) 2648-2116 |
| 山海觀馬術俱樂部 | 台北縣淡水鎮安子內 20 號 | (02) 2625-1996 |
| 綠野騎馬俱樂部 | 台北縣淡水鎮淡海路 280 巷 33 弄 36 號 | (02) 2805-8189 |
| 國華馬術中心 | 台北縣淡水鎮興福寮 1 之 8 號 | (02) 8626-2725 |
| 聖喬治馬術俱樂部 | 桃園縣龍潭鄉高平村 14 鄰車頭 12 號 | (03) 471-6345 |
| 格蘭地馬術中心 | 桃園縣龍潭鄉九龍村 23 鄰 39 號 | (03) 480-9948 |
| 漢騎藝學苑 | 桃園縣龜山鄉龍壽村大菁坑 49 之 1 號 | (03) 350-0110 |
| 原野馬術俱樂部 | 桃園縣龜山鄉大同村明德路 380 號 | (03) 329-5189 |
| 天龍馬場 | 桃園縣龜山鄉兔坑村湖山街 189 巷 5 之 1 號 | (03) 329-0079 |
| 呂志耀馬術天地 | 桃園縣林口鄉(臥龍崗旁) | 0936-221-855 |
| 朋馳馬術休閒俱樂部 | 桃園縣大園鄉后厝村 2 鄰 21 之 16 號(西濱公路旁) | (03) 385-9986 0921-464-151 |
| 順翌休閒馬場 | 新竹縣芎林鄉中坑村 10 鄰 3 號 | (03) 512-1671 |
| 雙口馬術俱樂部 | 苗栗縣竹南鎮大埔里相思林 26 號 | (037) 584-065 |
| 金元壕馬術俱樂部 | 苗栗縣通霄鎮福源里 3 鄰 27 號 | (038) 463-281 |
| 阿賜休閒馬場 | 苗栗縣通霄鎮海濱路 41 之 1 號 (通霄西濱海洋生態園區內) | (037) 761550 |

中部地區馬術運動中心

| 馬場名稱 | 地址 | 電話 |
|---------------|------------------------|----------------|
| 汗王馬術俱樂部 | 台中市北屯區松竹路一段 1186 號 | (04) 2436-1350 |
| 后里馬場 | 台中縣后里鄉廣福村寺山路 41 號 | (04) 2556-2531 |
| 天馬俱樂部(原天山) | 台中縣后里鄉內東路 202 號 | (04) 2557-9830 |
| 傳舉紀念馬術場 | 台中縣龍井鄉新興路 22 巷 4 弄 1 號 | (04) 2631-6714 |
| 藍天馬術俱樂部 | 台中縣烏日鄉溪南路 220 號 | (04) 2335-9122 |
| 四季 24 小時大室內馬場 | 台中縣烏日鄉螺潭村慶光路 98 之 6 號 | (04) 2335-9251 |

| | | |
|----------|---------------------------|----------------|
| 李季準馬術俱樂部 | 南投縣埔里鎮桃米里桃米路 36 號之 1 | (049) 2913-501 |
| 林家馬場 | 彰化縣線西鄉線西村中央路二段八九六巷 113 號. | (047) 580-930 |
| 螺陽馬場 | 雲林縣西螺鎮光華里河川地內 | (05) 587-0083 |

南部地區馬術運動中心

| 馬場名稱 | 地址 | 電話 |
|------------------------|----------------------------|-------------------------------|
| 福爾摩莎馬術中心 | 嘉義縣新港鄉菜公村菜公厝 22 之 12 號 | (05) 374-8899 |
| 玉歐登馬術俱樂部 (台南市馬術委員會) | 台南市安平漁光路 197-1 號 | (06) 391-5000 |
| 秋茂園馬場 | 台南市安平漁光路 197 號(往秋茂園方向) | (06) 391-5000 |
| 陽光馬房 | 台南縣佳里鎮子龍里 1 鄰 3 號 | (06) 726-2194 |
| 左營馬場 (負責單位：現代五項協會) | 左營中海路 (翠華路左轉入中海路直走靠右衛兵哨入口) | (07) 395-0212 |
| 觀音山馬術俱樂部 | 高雄縣大社鄉翠屏路 195 之 5 號 | (07) 352-8246 |
| 快樂馬場 | 高雄市楠梓區高楠公路 806 巷 18 號 | (07) 347-0022 |
| 港都馬場 | 高雄市小港區中安路 136-1 號 | (07) 793-0761 |
| 陽光馬房馬術復健中心馬場 | 高雄縣高楠公路水管路交叉口 | (07) 359-8366 0933-271-868 |
| 騎術家馬術俱樂部 | 屏東市中正路海豐二街 | (08) 736-8697 |
| 墾丁四重溪野外馬術度假村 | 屏東縣車城鄉統埔村統埔路 23 之 1 號 | (08) 882-1122 |

東部/外島地區馬術運動中心

| 馬場名稱 | 地址 | 電話 |
|----------|--------------------|--------------------------------|
| 聖湖馬場 | 宜蘭縣蘇澳鎮聖愛路 85 號 | (03) 995-2380 (03) 993-3827 |
| 新城堡馬術俱樂部 | 花蓮市國福里國福路 29-7 號 | (038) 463-281 |
| 豐蓮山休閒馬場 | 金門鎮金城鎮光前路 29 巷 5 號 | (082) 326-499 0933-629-465 |

資料來源：參考中華民國馬術協會及本研究整理

專家效度

本研究問卷專家效度所請益的專家有：

文化大學體育系教授

私立台中健康暨管理學院體育室主任

國立臺灣體育學院課外活動組組長

台中市汗王馬術運動中心總教練

國立臺灣體育學院馬術專長教師

蘇俊賢教授

李明榮教授

沈易利副教授

黃漢文教練

李憲昭老師

敬愛的師長與專家您好：

感謝您同意擔任「馬術運動中心會員參與動機與行為調查問卷」之問卷內容效度專家審查小組成員。本研究旨透過問卷調查，探討馬術運動中心會員，不同馬齡會員參與動機的顯著性及不同的參與行為。本問卷分為：一、參與動機；二、參與活動概況。

請您詳細閱讀本調查問卷的題目，對其文字陳述及目的增減加以指正與修改。同時，也希望對本問卷的整體架構提供您寶貴建議。如在文字說明有含糊不清之處，請您在題目上標記或修改；如您覺得該題目需列入或是應增列，也煩請您加以標記與備註。

煩請您將本調查問卷內容效度專家審查結果評估表，e-mail 至 19002018@ntcpe.edu.tw。

最後，感謝您的協助！誠摯的期待您的指正與建議。

國立台灣體育學院休閒運動管理研究所

研究生：江徽 敬上

馬術運動中心會員參與動機與行為調查問卷（預試問卷）

親愛的會員，您好：

首先感謝您的協助，於活動之餘撥冗填寫本問卷，這是一份針對參與騎馬的會員動機與參與行為的問卷調查，您寶貴的意見不僅有助於本研究的完成，更可協助業者及相關單位，做為瞭解參與騎馬活動會員之需求及提供更貼切的服務。因此，您的意見對本研究極重要之影響，對於您的熱心協助，在此向您致上十二萬分的謝意！

本問卷分分三個分，每一部分均有填答說明，煩請您在仔細閱之後再行填答。以下資料僅供學術研究之用，採不記名方式，絕不對外公開，請您放心依實際狀況填答。最後，再次感謝您所提供的支持與協助。敬祝
身體健康 心想事成

國立臺灣體育學院休閒運動管理研究所

所 長：陳定雄 教授

指導教授：蘇俊賢 教授

研 究 生：江徽 敬上

中華民國九十三年十二月

第一部份

說明：這部份題目是想瞭解您參與騎馬活動時的動機，每一題代表一種動機，請依據您的看法，同意程度勾選。

| | | | | |
|---|---|---|---|---|
| 5 | 4 | 3 | 2 | 1 |
| 非 | 同 | 有 | 不 | 非 |
| 常 | | 點 | | 常 |
| | | 同 | 同 | 不 |
| 同 | | | | 同 |
| 意 | 意 | 意 | 意 | 意 |

我參與騎馬活動是理由是因為：

1. 參與騎馬活動使我對周遭的事物更瞭解，滿足好奇心
2. 參與騎馬活動是為了得到健康
3. 參與騎馬活動可以得到自我成就感
4. 參與騎馬活動是為了可參加比賽
5. 享受騎馬時在馬背上的愉悅感
6. 參與騎馬活動可使心情愉快
7. 參與騎馬活動讓我放鬆心情，解除壓力
8. 參與騎馬活動使我保持體態的健美
9. 參與騎馬活動讓我有貴族般的榮耀

10. 參與騎馬活動是一項具挑戰性的運動
11. 參與騎馬活動可學得與眾不同的運動技能
12. 參與騎馬活動可表現我的英雄氣概
13. 參與騎馬活動可培養對生活敏銳的感受力
14. 參與騎馬活動可建立自信心
15. 參與騎馬活動是一項稀有的休閒運動
16. 參與騎馬活動使我獲得他人的尊重
17. 參與騎馬活動使我有歸屬於某一團體
18. 參與騎馬活動何建立對自我的控制能力
19. 參與騎馬活動可培養愛護動物的心
20. 參與騎馬活動實現幼年的夢想
21. 參與騎馬活動使我有管道可接觸不同類型的人
22. 參與騎馬活動可調劑枯燥的生活
23. 參與騎馬活動表現個人的社會地位
24. 參與騎馬活動可矯正我身體上的舊疾
25. 參與騎馬活動對身體的協調性及平衡感有幫助
26. 參與騎馬活動讓我更瞭解馬
27. 參與騎馬是一項具刺激性的活動
28. 參與騎馬活動可以向他人表達我的想法及技能
29. 參與騎馬活動可訓練我的注意力更集中
30. 參與騎馬活動可培養應變能力
31. 參與騎馬活動是因為有同伴的參與
32. 參與騎馬活動可以發現我的本領及技巧
33. 有時我喜歡獨自一個人做自己想做的事
34. 參與騎馬活動使我更進一步的瞭解自己
35. 參與騎馬活動使我勇於面對生活中的挑戰
36. 參與騎馬活動能帶給我很多創意

馬術運動中心會員不同馬齡參與動機與行為調查正式問卷

親愛的會員，您好：

首先感謝您的協助，於活動之餘撥冗填寫本問卷，這是一份針對參與騎馬的會員動機與參與行為的問卷調查，您寶貴的意見不僅有助於本研究的完成，更可協助業者及相關單位，做為瞭解參與騎馬活動會員之需求及提供更貼切的服務。因此，您的意見對本研究極重要之影響，對於您的熱心協助，在此向您致上十二萬分的謝意！

本問卷分三個部分，每一部分均有填答說明，煩請您在仔細閱之後再行填答。以下資料僅供學術研究之用，採不記名方式，絕不對外公開，請您放心依實際狀況填答。最後，再次感謝您所提供的支持與協助。

敬祝

身體健康

心想事成

國立臺灣體育學院休閒運動管理研究所

所長：陳定雄 教授

指導教授：蘇俊賢 教授

研究生：江徽 敬上

中華民國九十三年十二月

第一部份

請問您參與騎馬的有多久時間？

一年至二年 二年至三年 四年至五年

五年以上

第二部份

說明：這部份題目是想瞭解您參與騎馬活動時的動機，每一題代表一種動機，請依據您的看法，同意程度勾選。

| | | | | |
|---|---|---|---|---|
| 5 | 4 | 3 | 2 | 1 |
| 非 | 同 | 有 | 不 | 非 |
| 常 | | 點 | 同 | 常 |
| | | | | 不 |
| 同 | | 同 | | 同 |
| 意 | 意 | 意 | 意 | 意 |

我參與騎馬活動是理由是因為：

1. 參與騎馬活動為了表現個人社經地位
2. 參與騎馬活動是為了得到健康
3. 參與騎馬活動是為了可參加比賽
4. 參與騎馬活動讓我放鬆心情，解除壓力
5. 參與騎馬活動使我保持好身材
6. 參與騎馬活動讓我有榮耀感
7. 參與騎馬活動是一項具挑戰性的運動
8. 參與騎馬活動可學得與眾不同的運動技能
9. 參與騎馬活動可增進我的騎馬技巧
10. 參與騎馬活動可建立自信心
11. 參與騎馬活動使我在騎術上獲得他人尊重
12. 參與騎馬活動使我有歸屬團體的一員
13. 參與騎馬活動可提昇生活品質
14. 參與騎馬活動可改善身體的舊疾
15. 參與騎馬活動讓我更瞭解騎馬運動
16. 參與騎馬活動可以向他人表達想法及技能
17. 參與騎馬活動可訓練我的注意力集中
18. 參與騎馬活動是因為有同好的參與
19. 參與騎馬活動可以發現我的本領及技巧
20. 參與騎馬活動為滿足運動慾望
21. 參與騎馬活動可與其他會員接觸，擴展友誼

| | | | | |
|--------------------------|--------------------------|--------------------------|--------------------------|--------------------------|
| <input type="checkbox"/> | <input type="checkbox"/> | <input type="checkbox"/> | <input type="checkbox"/> | <input type="checkbox"/> |
| <input type="checkbox"/> | <input type="checkbox"/> | <input type="checkbox"/> | <input type="checkbox"/> | <input type="checkbox"/> |
| <input type="checkbox"/> | <input type="checkbox"/> | <input type="checkbox"/> | <input type="checkbox"/> | <input type="checkbox"/> |
| <input type="checkbox"/> | <input type="checkbox"/> | <input type="checkbox"/> | <input type="checkbox"/> | <input type="checkbox"/> |
| <input type="checkbox"/> | <input type="checkbox"/> | <input type="checkbox"/> | <input type="checkbox"/> | <input type="checkbox"/> |
| <input type="checkbox"/> | <input type="checkbox"/> | <input type="checkbox"/> | <input type="checkbox"/> | <input type="checkbox"/> |
| <input type="checkbox"/> | <input type="checkbox"/> | <input type="checkbox"/> | <input type="checkbox"/> | <input type="checkbox"/> |
| <input type="checkbox"/> | <input type="checkbox"/> | <input type="checkbox"/> | <input type="checkbox"/> | <input type="checkbox"/> |
| <input type="checkbox"/> | <input type="checkbox"/> | <input type="checkbox"/> | <input type="checkbox"/> | <input type="checkbox"/> |
| <input type="checkbox"/> | <input type="checkbox"/> | <input type="checkbox"/> | <input type="checkbox"/> | <input type="checkbox"/> |
| <input type="checkbox"/> | <input type="checkbox"/> | <input type="checkbox"/> | <input type="checkbox"/> | <input type="checkbox"/> |
| <input type="checkbox"/> | <input type="checkbox"/> | <input type="checkbox"/> | <input type="checkbox"/> | <input type="checkbox"/> |
| <input type="checkbox"/> | <input type="checkbox"/> | <input type="checkbox"/> | <input type="checkbox"/> | <input type="checkbox"/> |
| <input type="checkbox"/> | <input type="checkbox"/> | <input type="checkbox"/> | <input type="checkbox"/> | <input type="checkbox"/> |
| <input type="checkbox"/> | <input type="checkbox"/> | <input type="checkbox"/> | <input type="checkbox"/> | <input type="checkbox"/> |
| <input type="checkbox"/> | <input type="checkbox"/> | <input type="checkbox"/> | <input type="checkbox"/> | <input type="checkbox"/> |
| <input type="checkbox"/> | <input type="checkbox"/> | <input type="checkbox"/> | <input type="checkbox"/> | <input type="checkbox"/> |
| <input type="checkbox"/> | <input type="checkbox"/> | <input type="checkbox"/> | <input type="checkbox"/> | <input type="checkbox"/> |
| <input type="checkbox"/> | <input type="checkbox"/> | <input type="checkbox"/> | <input type="checkbox"/> | <input type="checkbox"/> |
| <input type="checkbox"/> | <input type="checkbox"/> | <input type="checkbox"/> | <input type="checkbox"/> | <input type="checkbox"/> |
| <input type="checkbox"/> | <input type="checkbox"/> | <input type="checkbox"/> | <input type="checkbox"/> | <input type="checkbox"/> |
| <input type="checkbox"/> | <input type="checkbox"/> | <input type="checkbox"/> | <input type="checkbox"/> | <input type="checkbox"/> |

第三部份

說明：以下為您個人基本資料及參與騎馬的活動概況：

性別：男 女

請問您參與騎馬的時段為：

- 上午：7:30-12:00 中午：14:30-18:00
下午：18:00-22:00 無特定時段

請問您平均每週到馬場騎馬幾次：

- 一次（含一次以下） 二至三次
四次至五次 六至七次

請問您平均每次到馬場花多少時間騎馬：

- 一小時以內（含一小時） 一至二小時
二至四小時 四小時以上

請問您是否擁有自己的馬：

- 有 沒有 想，但尚未擁有

謝謝您！撥空作答，問卷填答到此結束。祝 騎術精進