

第三節 結論

總結以上研究，獲得以下結論：

- 一、知覺的與喜愛的教練領導行為的一致性，會影響選手的滿意度和成績表現（如圖2-3）根據多數研究發現，選手所知覺的和喜愛的教練領導行為之間有顯著差異存在。
- 二、不同的研究對象，其研究結果歧異甚大，充分顯現運動領導的本質特色，因此探討教練領導行為之差異，可以提供教練專業發展的依據。
- 三、在1978年Chelladura和Saleh提出多元領導模式理論和運動領導行為量表後，國內外已有多位學者引用或修改其量表從事不同運動項目之研究，相關量表如GEQ、LBDQ、LSS、SMS、MLQ、TIB、LPI、CLS。而從相關研究發現教練領導行為構面包括：訓練和指導行為、民主行為、權威行為、關懷行為、獎勵行為、支持行為、回饋行為。
- 四、射箭運動是屬於個人封閉式技能及高準確性的項目，在運動員及團隊成績表現上教練扮演著非常重要的角色，國際競技舞台上「金牌第一，得勝至上」更凸顯教練領導的重要性，教練的角色扮演是多元化的，教練在其專業生涯，除了運動技術的指導外，尚須擔任良師益友、諮商者、公關人員、心理學家.....等角色，而這些角色的扮演又必須隨情境而改變來調整並塑造整個領導行為模式。教練與選手之間的互動會影響著選手學習的動機、訓練的持續、面臨比賽時的情緒控制，對整個運動團隊的凝聚力與發展教練扮演著極重要的角色。因此瞭解射箭教練的領導行為將有助於射箭運動競技能力的提昇。

六、重視選手所期待的與教練實際的領導行為的差距盡量縮小，領導行為之比較如圖2-3所示

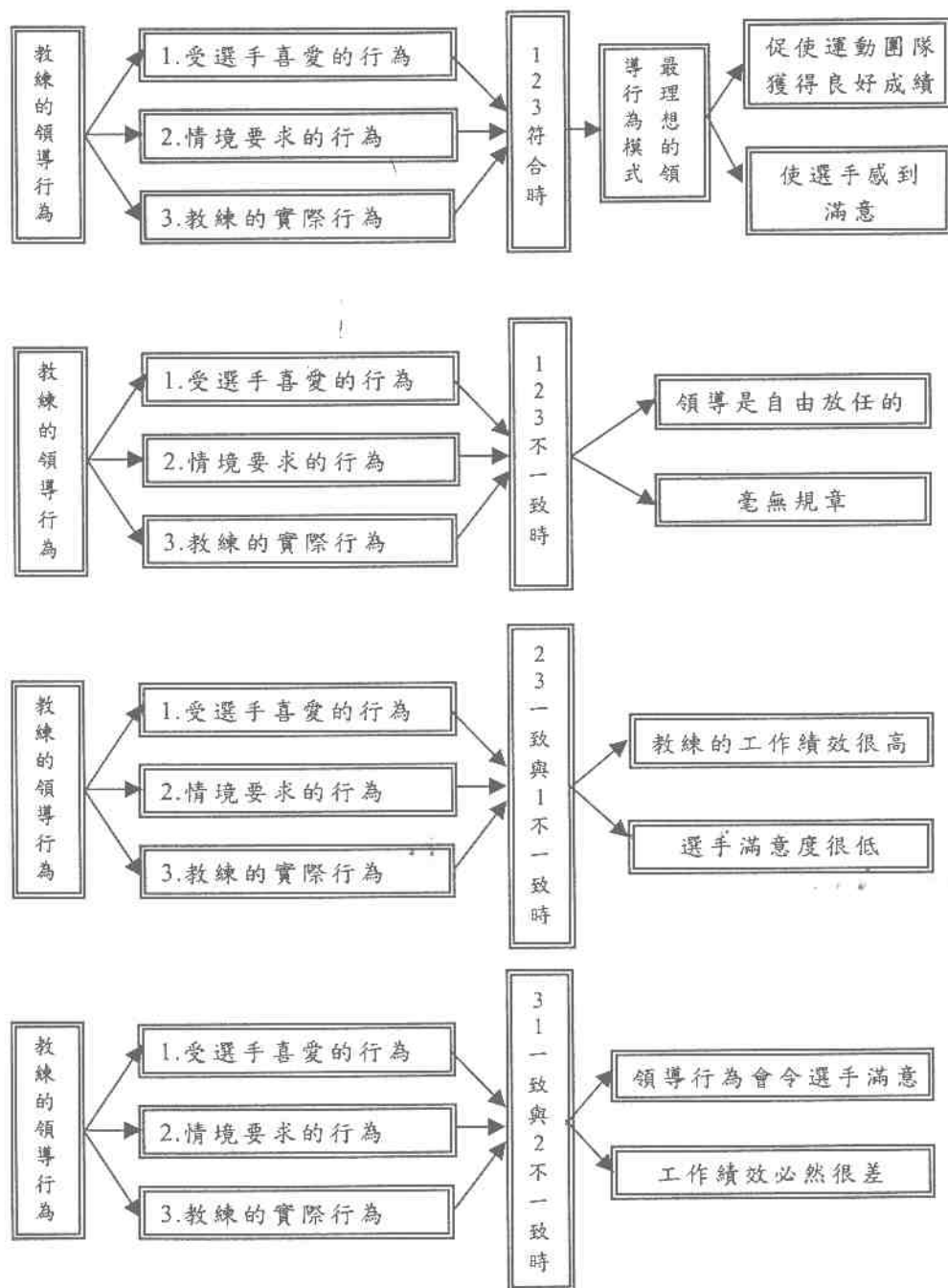


圖 2-3 領導行為之比較

第三章 研究方法

本研究之主要目的在於透過知覺的與喜愛的教練領導行為的調查，探討我國射箭選手對知覺的與喜愛的教練領導行為，以反映與瞭解選手的內心感受及心聲，找出影響訓練的因素與選手的需求，同時，依據研究結果，提出相關建議，提供射箭教練未來作為修正領導行為提昇領導效能之參考。因此，本章討論事項包括：一、研究對象；二、研究架構；三、研究程序；四、量表編製流程；五、研究實施；六、資料處理。

第一節 研究對象

本研究係以登錄為90年青年盃射箭錦標賽65支隊伍431人為對象，如表3-1所示。

表 3-1 青年盃射箭錦標賽參賽人數一覽表

	大專男	大專女	高中男	高中女	國中男	國中女	國小男	國小女	合計
人數	54	30	63	42	103	70	34	35	431

第二節 研究架構

秉承本研究之研究目的，並依據第二章文獻探討的結果，以不同個人背景變項（性別、血型、星座、教育程度、訓練的年數、運動的能力、成績表現），透過知覺的與喜愛的教練領導行為調查，探討我國射箭選手對知覺的與喜愛的教練領導行為，以反映與瞭解選手的內心感受及心聲，找出影響訓練的因素與選手的需求，同時，依據研究結果，提出相關建議，提供射箭教練作為未來修正領導行為提昇領導效能之參考與依據，擬定本研究的研究架構如圖3-1所示。

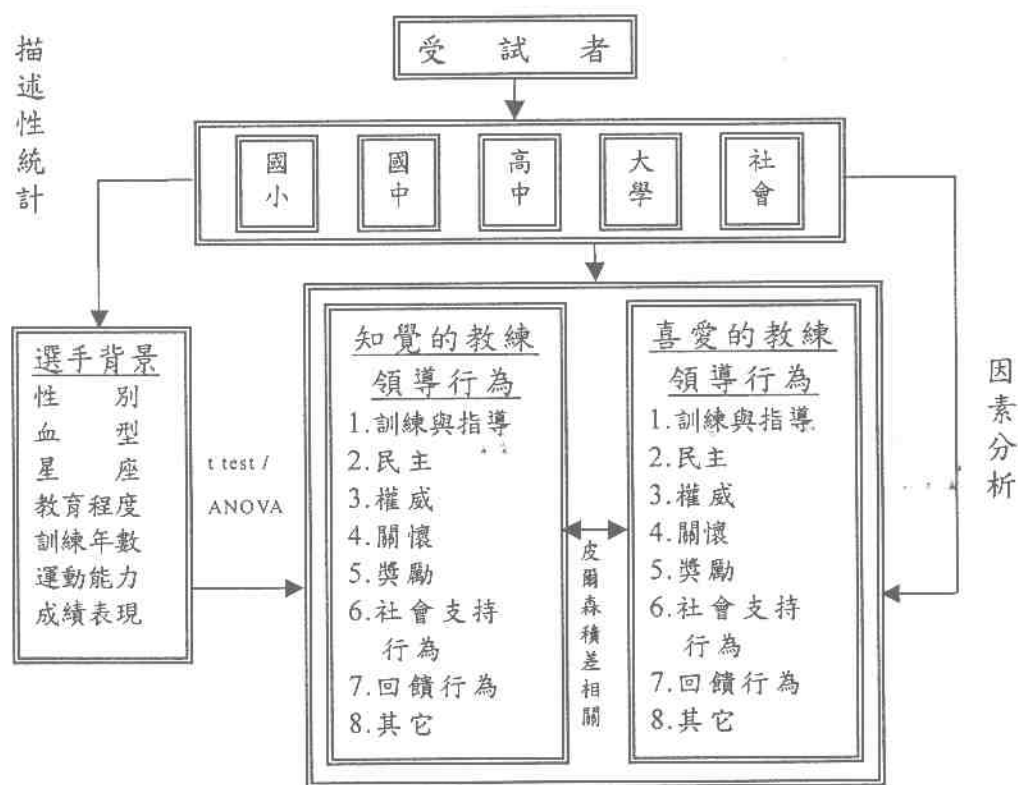


圖 3-1 射箭教練領導行為研究架構圖

第三節 研究程序

本研究程序以理論（文獻探討）為基礎，包括：一、確立主題；二、研究問題與假設；三、蒐集資料；四、研究設計；五、自編問卷；六、問卷實施；七、資料處理；八、結論與建議。其程序與詳細內容，如圖3-2所示。

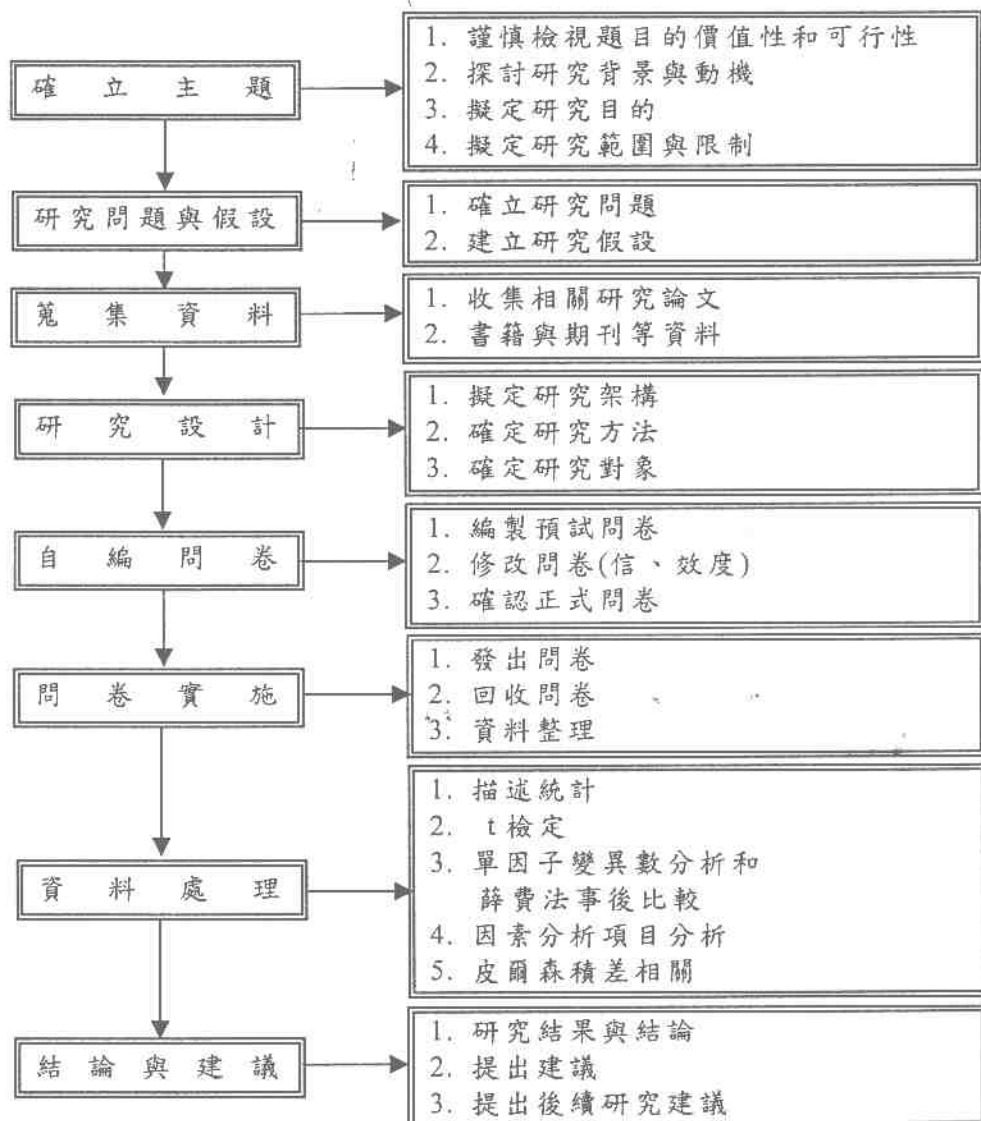


圖 3-2 研究流程圖

第四節 量表編製流程

一、蒐集分析相關文獻

研究者經彙整領導相關文獻及量表內容，歸納出教練領導行為主要特質及組成構面，釐清射箭教練領導行為所需具備之各個行為構面，進而建構射箭教練領導行為之行為構面及特徵涵意。

二、編製射箭教練領導行為量表

本研究以文獻探討後發展之射箭教練領導行為構面為基礎，擬定各構面之題目。聘請七位學者專家（名單見附錄A）就量表題目進行修訂與評估，以提昇本量表之內容效度，以埔里高工射箭場選手為預試對象，進行前後兩次施測。

三、施測結果分析

將以SPSS 6.0 for Windows 98版統計軟體做為資料分析工具，描述性統計部份為分析樣本回收情形及本基本特性分佈；量表的信度、效度分析，將採用內部一致性分析、項目分析及因素分析等步驟。本研究量表編製流程，如圖3-3所示。

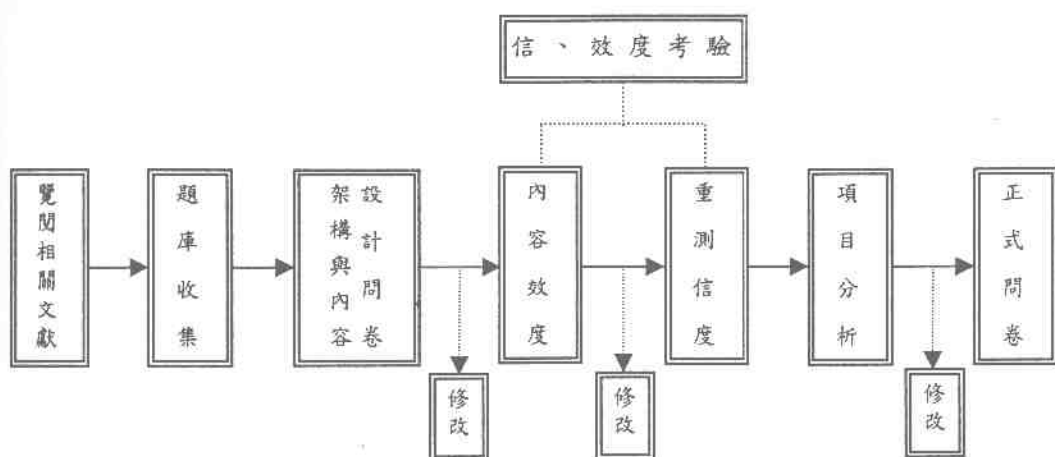


圖 3-3 「我國射箭教練領導行為量表」編製流程圖

本研究以自編的「我國射箭教練的領導行為量表」為調查工具。該量表乃以柴拉度拉 (Chelladuari) 的「運動領導量表」(Leadership Scale for Sports) 為依據，並參酌國內相關文獻所編製之「運動領導量表」(鄭志富，民85；陳其昌，民82；黃金柱，民79) 進行編製。本研究之「我國射箭教練的領導行為量表」之編製過程如圖3-3，本研究量表編製分為三部份：(一) 量表構面建立之過程；(二) 構面涵義之確認；(三) 量表發展之初稿。

本研究之「我國射箭教練的領導行為量表」主要目的在建立一個涵蓋領導與領導行為量表文獻對射箭教練領導行為界定範圍，且依據射箭運動的特殊性加以適度調整之「我國射箭教練的領導行為量表」，據以建構「我國射箭教練的領導行為模式」以供射箭教練修正領導行為之參考。藉由第二章領導相關文獻與領導行為量表之構面的探討，整合運動教練領導行為之相關研究，建構出適當的「我國射箭教練的領導行為量表」的架構。再據以發展構面涵義及各題目內容。本研究所建構的「我國

射箭教練的領導行為量表」架構，共有七個構面，如圖3-4所示。

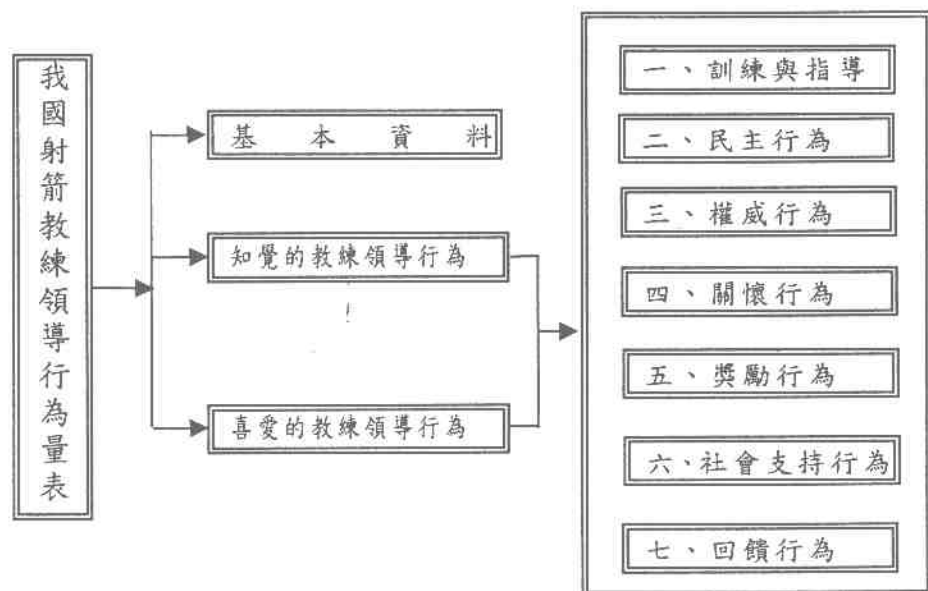


圖 3-4 射箭教練領導行為構面圖

四、射箭教練領導行為構面特徵描述

本研究以建構之射箭教練領導行為構面為基礎，再參考相關領導理論與行為特徵之描述，擬定出射箭教練領導行為七個衡量構面的相關行為特徵描述，如圖3-5所示。本研究將以此為依據，擬定各構面之題目內容。

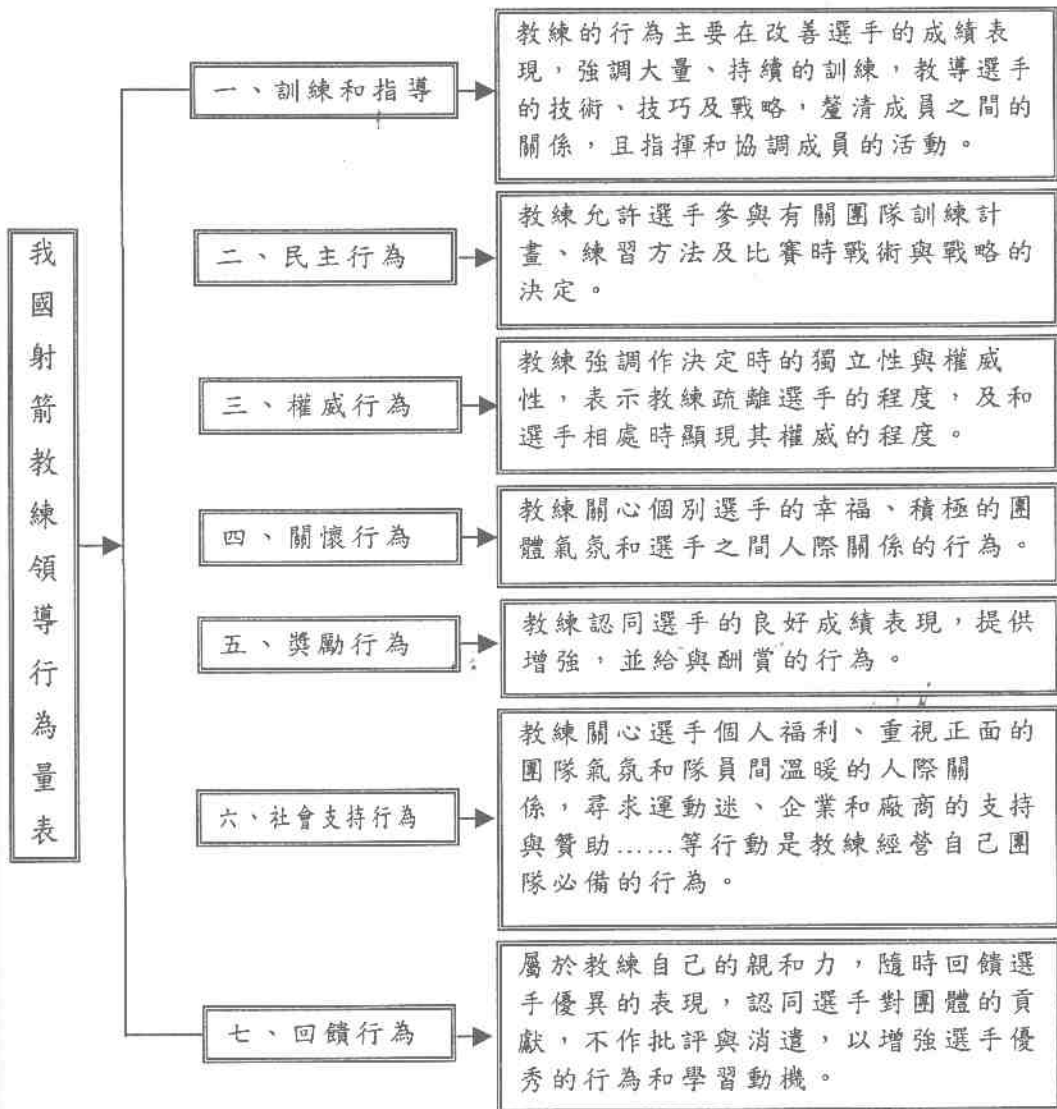


圖 3-5 射箭教練領導行為構面特徵描述圖

五、各構面題目編製

依據各構面特徵描述，本研究共擬定60題及開放式問題，請9位專家學者，就量表題目內容做內容效度審查，進行題目內容修訂與評估，將開放式問題刪除，完成射箭教練領導行為量表；各構面之題目利用亂數排序建立問卷。

六、填答與計分方式

量表共分二個部分：第一部分為選手之個人基本資料；第二部份「選手知覺的教練領導行為」及「選手喜愛的教練領導行為」。每題前後各有五個可供選擇的選項，題前（很重要、重要、普通、不重要、很不重要），題後（總是、經常、偶而、很少、不曾），由受試者針對陳述句的內容，依其個人之感受與期待，選取一個作答，而且每題均需作答。計分方式為：答「很重要」、「總是」者各給予5分，「重要」、「經常」者各給予4分，「普通」、「偶而」者各給予3分，「不重要」、「很少」者各給予2分，「很不重要」、「不曾」者各給予1分。每個分量表的得分，代表該教練在此行為之表現，而五個分量表分數之總和，則代表該教練的領導行為。

本研究各構面與量表之題目內容，如表3-2所示。

表 3-2 射箭教練領導行為構面與題目內容

構面名稱	題號	題目內容
訓練與指導行為	1	依個別差異指導每位選手射箭技巧。
	5	向每位選手講解射箭的動作要領及訓練和比賽的因應策略。
	8	能善用時間及時修正錯誤的動作及行為。
	11	在適當的時機巧妙應用激勵技巧，鼓勵選手增加其自信心。
	17	擬定訓練計畫能顧及技術、心理及體能之間的協調，引導選手做好身心的調控。
	20	向選手說明「品德比技術重要」應注意品德的修養。
	23	強化成功的經驗和模式。
	29	在言談舉止中，激發團隊意識，說出他對每位選手的期望。
	32	指出每位選手的優缺點並及時的給予鼓勵與糾正。
	35	期望並培養每位選手有「永不放棄，堅持到終點」的精神。
	38	具有良好的溝通技巧，是位有效能的溝通者。
	47	冷靜、自制而敏銳地關切射箭問題。
	49	關心每位選手的努力程度是否達到預期的目的。
	51	指導選手基本原理，以期將能力發揮到極限。
	56	教導選手從錯誤中學習，視失敗為學習的機會。
	54	用科學的方法與技術整合以提昇競技能力。
民主行為	2	在決定進行重要事項前先徵詢全體隊員的意見。
	9	徵詢選手對特定比賽因應策略的意見。
	15	讓選手參與決策的過程。
	18	鼓勵選手對練習的方法提出建議。
	21	讓選手依自己的能力設定自己的目標。
	24	在重要的訓練事務上徵詢選手的意見。
	30	讓選手依照自己的進度練習。
	33	讓選手自己決定比賽時要使用的策略。
	39	讓選手依自己的方法去訓練。
	41	有理性且富邏輯思考的決策者。
	52	讓每位選手都參與團體政策的訂定。
	57	鼓勵選手說出自己的觀點和想法。
60	調整教練的領導風格來適應情境。	

待續

續表 3-2 射箭教練領導行為構面與題目內容

構面名稱	題號	題目內容
權威行為	6	在擬定訓練計畫時，都以自己的意見為主，不能接受建議。
	12	讓選手感覺表情嚴肅不易親近。
	27	在他提出意見時，不允許選手當眾反駁他的意見。
	34	常以命令的方式指導選手。
	40	對某些觀念堅持己見不願意讓步。
	42	令出必行不打折扣。
	46	維持不容挑戰的權威。
	53	不接受選手的建議和意見。
	55	決定比賽中所有的策略。
58	設立不具彈性的標準。	
關懷行為	3	傾聽選手心聲，幫助選手解決問題，並給予建設性的意見及適當的協助
	7	對隊員盡力採行「雙贏」策略解決衝突。
	13	爭取每一位選手的權益與福利。
	19	在平常練習時要求選手彼此互相鼓勵並分享彼此的經驗。
	22	當選手有需要時，提供選手個別的協助。
	25	常常勉勵大家要有長遠的目標，輔導做好個人生涯規畫。
	31	塑造與選手之間的良好關係。
	36	很有人情味，總會和大家噓寒問暖。
43	在練習或比賽時，鼓勵選手要向自我的極限挑戰，不斷創新追求卓越。	
獎勵行為	4	善用讚美與獎賞的激勵措施引導選手有良好的表現。
	16	關心選手表現良好時是否得到獎勵。
	37	賞罰分明，而且嚴予執行。
	45	依選手能力制訂獎勵制度，提供適當的獎賞。
支持行為	14	經由基金募集支持訓練計畫。
	26	募集民間企業資金尋求認養。
	44	和社區與校友維持良好的關係支持訓練計畫。
	48	為訓練與比賽募集經費。
回饋行為	10	在選手有良好的表現時適時的給予鼓勵與讚賞。
	28	在選手表現優良時表示欣賞之意並給予嘉許。
	50	經常給予指示，時時評量其訓練成果並鼓勵達成訓練目標。
	59	在團隊前公開稱讚選手好的表現

六、預試問卷信效度考驗：

(一) 效度考驗：

1. 外在效度：以普查方式對90年青年盃射箭錦標賽65隊390人進行研究。
2. 內在效度：預試問卷效度考驗採內容效度 (content validity) 處理。
。預試問卷編製完成後，先電話徵求相關領域之專家學者同意，再將問卷連同專家效度審查結果評估表以E-mail及傳真方式，鑑請學者專家對問卷之整體架構與設計、計分與填答方式、題目涵蓋面與比例、用字遣詞等進行修改，並請提出對問卷整體評估與建議。

(二) 信度考驗：

1. 預試問卷的信度考驗採重測信度法 (test-retest reliability) 處理。本研究預試以埔里高工射箭場射箭選手28名隊員 (包括高中、國中、國小) 及大學、社會人士各一人合計30人為施測對象如表3-4所示。
2. 信度考驗統計處理以Conbrach α 係數來考驗射箭教練領導行為量表的內部一致性 (internal consistency)，再以皮爾森積差相關法 (Pearson product moment correlation) 求前、後測之相關 (重測信度)。
。Conbrach α 係數之決策標準如表3-3所示。

表 3-3 Conbrach α 係數之決策標準 (Nunnally, 1978)

信度統計量值	決策標準
.95-.99	非常高，但十分罕見。
.90-.94	高。
.80-.79	頗高，適用於個體測量。
.70-.79	有點低，適用於團體測量，但並非相當適用於個體測量。
.70以下	低，不適用於個體測量，但能用於一般團體及學校調查。

- (1) 前測：於民國90年2月20日進行施測。共發出30份問卷，回收30份，回收率100%，有效問卷共計30份，有效問卷為100%，信度係數為.9080。
- (2) 後測：於民國90年2月28日進行施測。共發出28份問卷，回收28份，回收率100%，有效問卷共計28份，有效問卷為100%，信度係數為.9493。
- (3) 相關性考驗：前、後測完成後，以皮爾森積差相關法 (Pearson correlation) 進行前、後測相關性考驗。考驗結果為 $r=.968$ ，達顯著相關 ($p<.01$)。前、後結果摘要如表3-4所示。

表 3-4 問卷預試統計摘要表

	前測	後測
樣本數 (人)	30	28
發放問卷數 (份)	30	28
回收問卷數 (份)	30	28
回收率 (%)	100	100
有效問卷數 (份)	30	28
有效問卷率 (%)	100	100
信度係數 (α)	.9080	.9493
相關係數 (r)	.968**	

** $p<.01$

王文科 (民84) 認為研究工具 (量表)，不論在什麼時候測驗，所得的結果前後一致性越高，則測驗誤差便減至最低程度。一般而言，信度

係數在.70以上即具有可靠性，並為可接受水準，若低於.30則予以拒絕 (Nunnally, 1978)，因此本量表的穩定度、可信度、和內部一致性極高。

第五節 研究的實施

一、實施時間

本研究之調查時間為：民國90年3月2日至9日。

二、問卷的實施

以90年青年盃射箭錦標賽參賽選手為實施測對象，問卷實施程序包括：(一)正式問卷、(二)施測前會知各隊教練教徵求同意、(三)實施問卷、(四)問卷回收、(五)資料整理、(六)統計分析、(七)結果呈現。其實施流程如圖3-6所示。

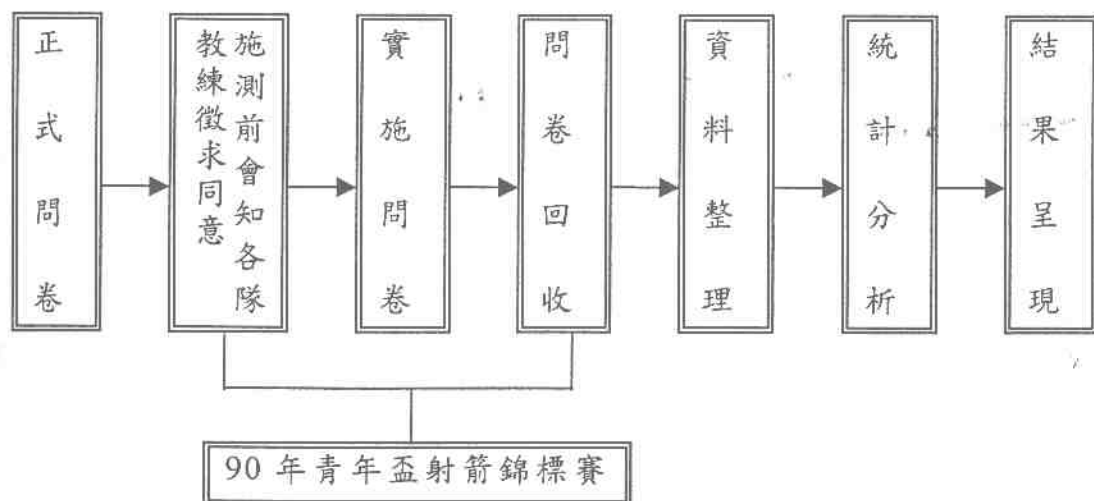


圖 3-6 問卷實施流程圖

第六節 資料處理

問卷回收之後，先行剔除填答不全的無效問卷，並將有效問卷進行編碼、登錄、輸入電腦，利用 SPSS 6.0 for Windows 98版之電腦套裝軟體進行資料統計分析，以考驗本研究之各項假設，採用的統計分析方法包括：描述性統計、項目分析、因素分析、量表信度分析、t考驗、單因子變異數分析、皮爾森（Pearson）積差相關、薛費法（Scheffes' test）事後檢定等數種統計分析方法，茲分述如下：

一、描述性統計（descriptive statistics）

（一）次數分配及百分比：用於樣本特性的描述。

（二）平均數、標準差：用於構面的描述。

二、信度分析（內部一致性分析）

在信度的驗證上，Cronbach 所創的 α 係數值分析法，是一種常用的內部一致性分析方法。本研究即採用 Cronbach α 係數值對同一構面的題目進行內部一致性的分析，Cronbach α 係數值應大於.7以上為佳（Nunnally, 1978），如此可使量表具有相當高的穩定性與精確性。

三、項目分析

經由項目分析，可以提升測驗題目的品質，進而提高測驗的信度與效度，本研究以內部一致性效標分析法進行各題目之鑑別度分析。

四、效度分析：本研究採用內容效度與建構效度二種驗證方式

（一）內容效度

內容效度是以邏輯判斷法決定測驗是否具有內容代表性，因此，本研究之量表在整體效度驗證方面，除了各構面的產生皆有文獻與相關學者研究的內容效度支持外，另請專家學者做效度

審查，進行題目內容修訂與評估，以提升本量表之內容效度。

(二) 建構效度

本研究採用探索性因素分析考驗我國射箭教練領導行為量表的建構效度，以自行編製的我國射箭教練領導行為量表，對青年盃390人施測所收集的資料，經因素分析取特徵值 (eigen value) 大於1者及在因素負荷量大於.5之題目，以此做為本量表建構效度之考驗。

五、獨立樣本t考驗用於二分名義變數的考驗 (考驗性別、獎章變項)

六、單因子變異數分析 (one-way ANOVA)：用於三分名義以上的考驗。
(考驗所有的變項)。

七、皮爾森積差相關，用於檢驗變項與變項之間的相關，以探討變項對變項解釋的效力。

八、薛費法事後檢定，在單因子變異數分析之後，如F值達到顯著水準，再進行事後比較，找出有差異的組別。

九、本研究統計考驗的顯著水準定為 $\alpha=.05$ 。