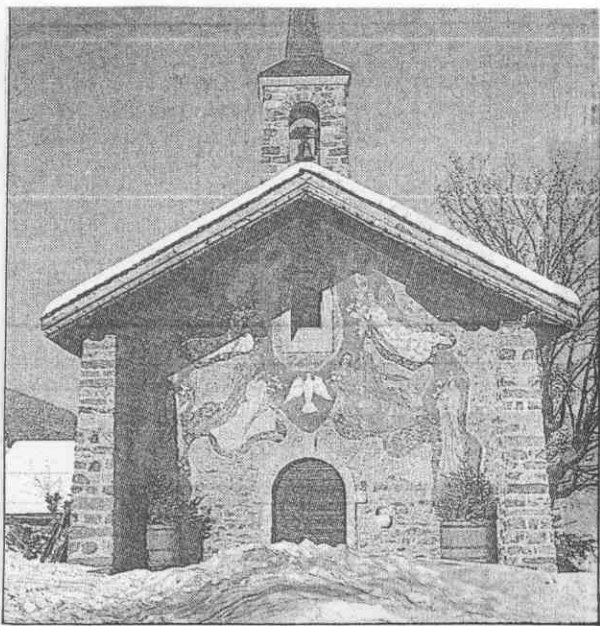


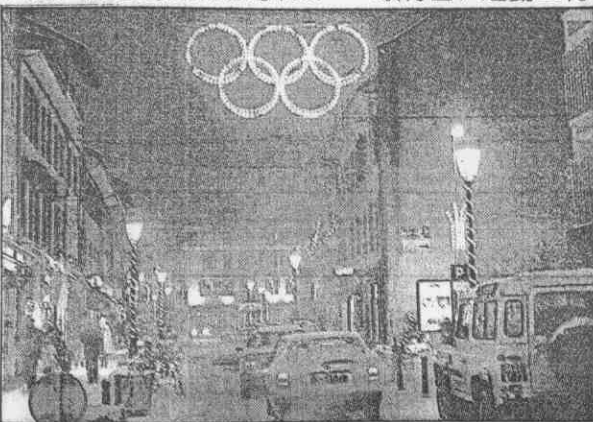
國立台灣體育學院圖書館剪輯資料

分類 冬運會 來源 民生報 日期 810212 版面 三版



↑梅利貝爾的教堂典雅莊嚴，益顯小城的寧謐。取材自/阿爾貝公報

↓阿爾貝市是本屆冬運之都，入夜奧運的五環標誌閃爍，倍增冬運來臨的氣氛。取材自/運動畫刊



10個比賽點 13個小城共襄盛舉

阿爾貝市是開、閉幕舞台 古雪薇以美食聞名 伊塞谷、雪熙市、提尼、阿賀—聖莫里茲皆是歐洲著名滑雪勝地

記者 陳麗卿

／取材自「全運報導」

●阿爾奧冬運，其實應該稱為沙瓦省冬運，因為比賽及競賽場所，分散在法國沙瓦省及隆河——阿爾卑斯山地區的13個小城，在歷屆冬運會中，就屬本屆冬運競賽場地最分散。

↓伊塞谷是男子阿爾卑斯式滑雪場地。

全運照片 Photo/Nathan Bilow

13個作為競賽場所的小城中，有10個是各項大小比賽的地點，另有兩個是新聞中心，加上一個奧運村，分佈地域廣達1600平方公里，這是歷屆冬運絕無僅有的。

以下是10個比賽地點的簡介：

作為本屆冬運開、閉幕典禮所在地的阿爾貝市(Alb

erville)，位在沙瓦省的入口處，是92年冬運的大門，標高只有350公尺，是冬運13個小城中位置最低平者，92年冬運的籌備委員會總部——COJO就設在這裡。

除了開、閉幕典禮外，阿爾貝市也是花式滑冰和快速滑冰舉辦地點，共有18面金牌得主將在阿爾貝市產生，花式滑冰4面，快速滑冰10面，加上4面短道速滑金牌，這18項都是賞心悅目的熱門比賽，吸引力十足。

擁有3萬5千個座位的阿爾貝體育館是開、閉幕的主要舞台，有9千觀眾席的冰宮將作為花式滑冰和短道速滑場地，快速滑冰則是在戶外的冰場舉行，可容納1萬觀眾。阿爾貝體育館冬運後將拆除；冰宮變成多用途體育館，戶外的冰場，以後可用作足球或田徑場。

伊塞谷(VAL D'ISERE)是男子阿爾卑斯式滑

雪場地，一向是滑雪者最愛的雪場，設備新穎齊全，終年可以滑雪，自1955年以來就常在此舉辦大規模國際滑雪賽，辦比賽經驗十足，男子滑降、阿爾卑斯混合賽及超大曲道賽都將在此舉行。

雪熙市(LES SAISIES)主辦越野滑雪和冬季兩項越野射擊，這是北阿爾卑斯山最著名的北歐式滑雪地點，因為此地氣候特別，雪質特佳。

喜歡自由式滑雪者，不要放過到提尼(TIGNES)一遊，三種自由式滑雪——蒙古式、空中花式和芭蕾舞式滑雪，都在提尼舉行，其中蒙古式今年被列為正式競賽。提尼的雪質極佳，終年有雪，是豪華型的滑雪勝地。

阿賀—聖莫里茲(LES ARCS -BOURG -SAINT-MAURICE)是示範項目快速滑雪比賽地點，位在泰亨黛絲河谷，是歐洲最著名滑雪勝地，也是全歐滑雪人口最密集之處。

普拉尼(LA PLAGNE)是雪車和雪橇選手的主要舞

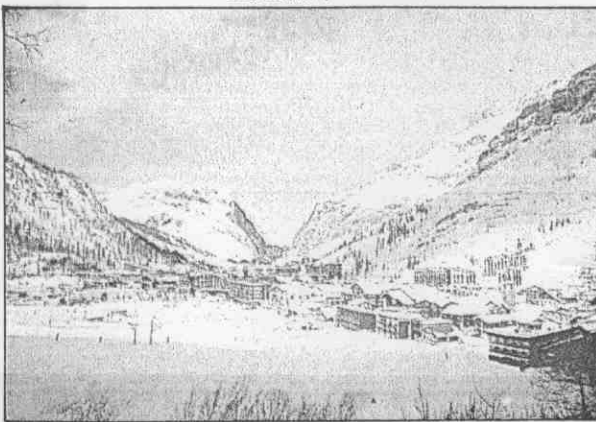
台，這兩項選手將在位於羅克的人工冷凍冰道上爭奪金牌。

普拉羅紐拉瓦諾(PRALOGNAN LA VANOISE)位在瓦諾國家公園的心臟地帶，海拔1400公尺，擁有最現代化的運動休閒中心，冬運的示範項目冰上石球，就將在新的運動休閒中心舉行。

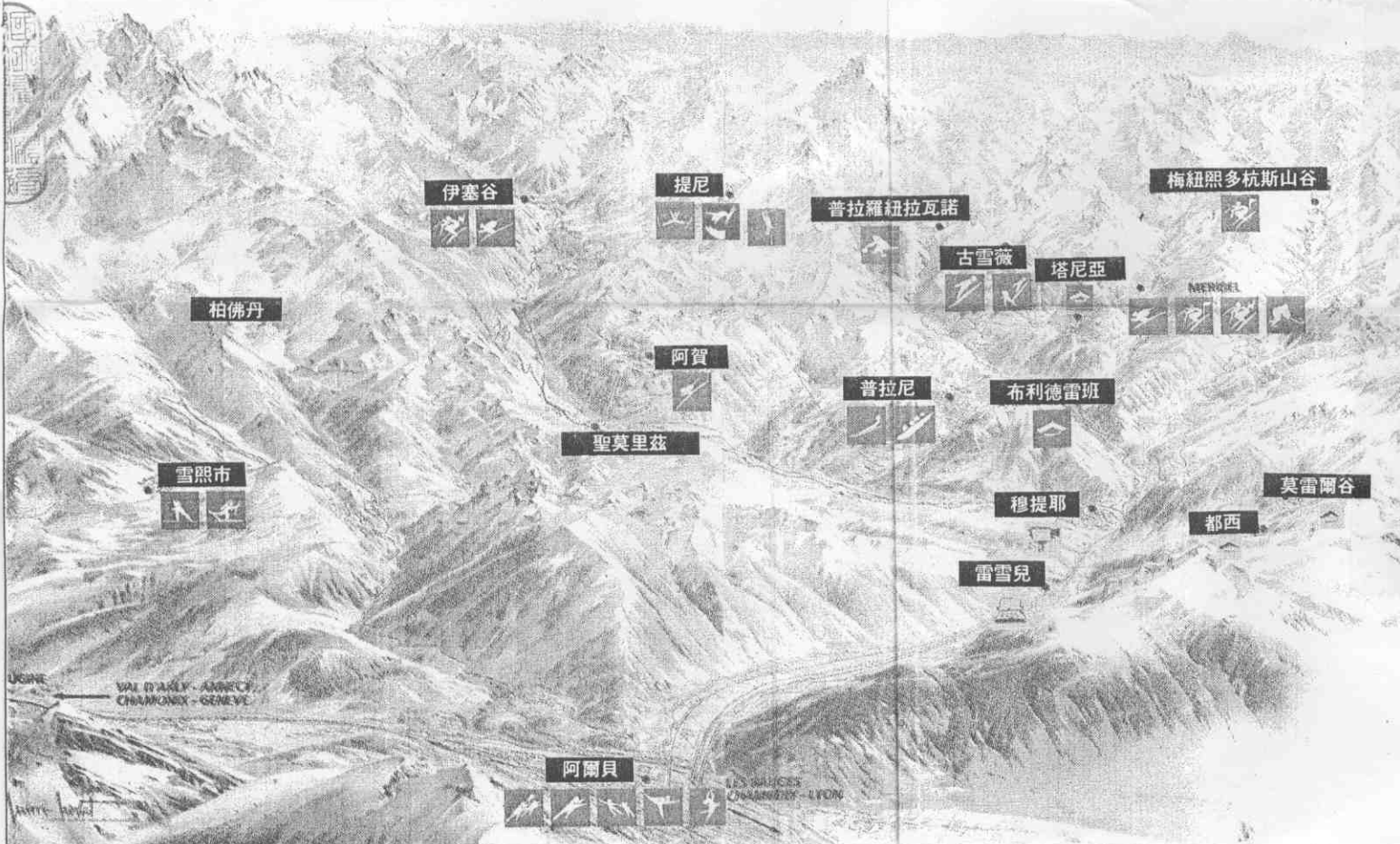
梅紐熙多杭斯山谷(LES MENUIRES and VAL THORENS)是男子阿爾卑斯式大、小曲道比賽場地。

梅利貝爾(MERIBEL)是女子阿爾卑斯式滑雪及冰球的比賽地點，冰球賽的冰宮可容納7千名觀眾。

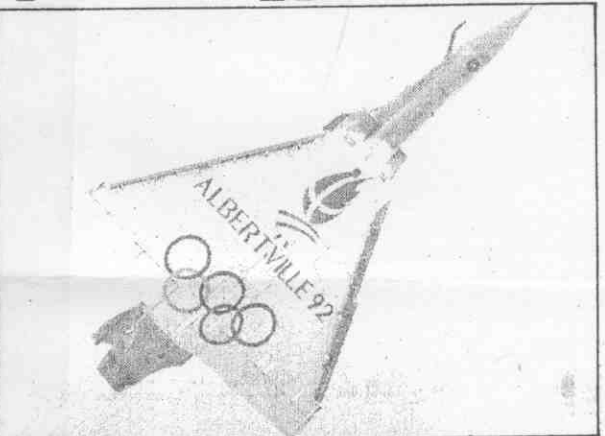
古雪薇(COURCHEVEL)是沙瓦省陽光最充足的地區，為了迎接冬運的跳躍滑雪和北歐式混合賽在此舉行，籌委會新建了一座跳躍滑雪場。古雪薇被視為92年冬運的美食城，有不少美味價實的餐館，此地的著名旅館將用來接待國際奧會邀請的貴賓。



阿爾貝冬運場地分佈圖



←普拉尼是冬運雪橇與雪車選手爭金奪銀的決戰舞台。全運照片Photo/Nathan Bilow



戰機迎冬運 ↑為了慶祝冬運聖火即將到達阿爾貝，法國一架繪有阿爾貝冬運標誌的幻象戰鬥機，31日在已接到聖火的奧朗日上空呼嘯翱翔。美聯社/傳真