

國立臺灣體育運動大學
National Taiwan University of Physical
Education and Sport
體育舞蹈學系碩士班學位論文

探討舞蹈系研究生就讀動機、學習壓力
及學習滿意度

A STUDY ON DANCE GRADUATE
STUDENTS' STUDYING MOTIVATION,
STRESS AND LEARNING SATISFACTION



研究生：黃怡婷 撰

指導教授：羅雅柔 博士

中華民國 100 年 12 月

國立臺灣體育運動大學體育舞蹈系碩士班

碩士學位論文審定書

研究生：黃怡婷

論文題目：

探討舞蹈系研究生就讀動機、學習壓力及學習滿意度

業經本委員會評審認可，合於碩士水準。

論文考試委員會委員：

學位考試委員會

召集人

黃增學

論文口試委員

林房偉

指導教授

羅耀華

研究所所長

潘荊君

中 華 民 國 1 0 0 年 1 2 月

國家圖書館 博碩士論文電子檔案上網授權書

本授權書所授權之論文為授權人在國立臺灣體育運動大學體育舞蹈學系研究所

100 學年度第 1 學期取得 博士 碩士 學位之論文。

論文名稱：探討舞蹈系研究生就讀動機、學習壓力及學習滿意度

指導教授：羅雅柔 博士

茲同意將授權人擁有著作權之上列論文全文電子檔(含摘要)，非專屬、無償授權國家圖書館，不限地域、時間與次數，以微縮、光碟或其他各種數位化方式將上列論文重製，並得將數位化之上列論文及論文電子檔以上載網路方式，提供讀者基於個人非營利性質之線上檢索、閱覽、下載或列印。

授權選項：

立即開放

暫不開放 (開放日期為_____年_____月_____日，最長不得逾五年)

授權人：黃心婷 (親自簽名) 民國：101 年 2 月 16 日

國立臺灣體育運動大學博碩士論文電子檔案授權書

本授權書所授權之論文為授權人在國立臺灣體育運動大學體育舞蹈學系研究所

100 學年度第 1 學期取得 博士 碩士 學位之論文。

論文名稱：探討舞蹈系研究生就讀動機、學習壓力及學習滿意度

指導教授：羅雅柔 博士

茲同意將授權人擁有著作權之上列論文全文電子檔(含摘要) 非專屬性、無償授權本人畢業學校圖書館及登載於其所建置之資料庫內，並得從事下列行為：

- 一、提供讀者不限地域、時間及次數之免費線上檢索、閱覽、下載或列印，並得將資料庫重製成微縮、光碟或其他數位化載體以及其他學術機構之資料庫交換。
- 二、提供付費之線上全文下載及列印，並得將該資料庫重製成光碟或其他數位化載體販售發行，或交由非學術組織出版，惟線上收費及販售所得應視為專款作為執行單位營運及系統維持之用。

全文電子檔使用權限授權（請勾選下列一項授權選項）：

- 校內外完全公開
- 校內立即公開，校外一年後公開
- 校內立即公開，校外五年後公開
- 校內外均一年後公開
- 自定開放時間：校內_____年、校外_____年後公開(最長不得逾五年)

立授權書人對上述授權之著作擁有著作權，尚未專屬授權予其他法人或自然人。本件授權不影響著作人對原著作之著作權及衍生著作權，並得為其他之專屬授權。立授權書人保證授權使用之作品及相關資料，並無侵害他人智慧財產權、隱私權之情事，如有侵害他人權益及觸犯法律之情事發生，立授權書人願自行負責一切法律責任。

被授權人：國立臺灣體育運動大學
地址：台中市北區雙十路一段十六號
電話：(04)22213108

授權人：甘夏怡 (親自簽名) 民國：101年 2 月 16 日

論文名稱：探討舞蹈系研究生就讀動機、學習壓力及學習滿意度
總頁數：148頁

校(院)所組別：國立臺灣體育運動大學體育舞蹈學系碩士班
理論組

畢業時間及提要別：一百學年度第一學期碩士學位論文

研究生：黃怡婷
指導教授：羅雅柔博士

中文摘要

本研究旨在探討舞蹈系研究生在追求高等教育的就讀動機、學習壓力及學習滿意度之現況，了解不同背景變項對舞蹈系研究生的就讀動機、學習壓力及學習滿意度之差異情形及三者間的相關聯性。研究者針對全省五所大專校院 99、100 學年度之舞蹈系研究所(碩士班)研究生為施測對象。採用量化的問卷調查法作研究工具，研究者共計發出 135 份問卷，回收 133 份，在剔除空白問卷與資料填答不完全者之無效問卷 45 份，共計有效問卷 88 份。用描述性統計、獨立樣本 t 檢定、單因子變異數分析及皮爾森積差相關進行分析。經資料蒐集及統計分析過後，本研究的主要發現如下：

- 一、舞蹈系研究生對追求高等教育之就讀動機屬中程度。在動機層面中，個人求知興趣的動機最高。在不同就讀身分中的舞蹈系研究生在「個人求知興趣」有達到顯著標準。
- 二、舞蹈系研究生對追求高等教育之學習壓力屬低程度。在壓力層面中，學習壓力為最高。不同就讀學校的舞蹈系研究生在學習壓力層面中的「自我壓力」達顯著水準；不同於現在是否有工作的舞蹈系研究生與學習壓力層

面中的「學習壓力」有達到顯著差異。

- 三、舞蹈系研究生對追求高等教育之學習滿意度屬高程度。在滿意度層面中，未來幫助的學習滿意度最高。不同居住地的舞蹈系研究生在「環境因素」、「未來幫助」及「整體學習滿意度」達顯著標準。
- 四、舞蹈系研究生在「整體就讀動機」及「整體學習壓力」的總量表未達顯著關聯相關。在「整體學習壓力」與「整體學習滿意度」總量表達顯著關聯，呈現負相關。在「整體就讀動機」與「整體學習滿意度」總量表達顯著關聯，呈現正相關。

關鍵字：就讀動機、學習壓力、學習滿意度

Huang, Yi-Ting(2011) A Study on Dance Graduate Students' studying motivation, stress and learning satisfaction. Unpublished Master Thesis, National Taiwan University of Physical Education And Sport

Chair of the committee : Dr. Ya-Jo Lo

Abstract

The study aims to study the current status of dance major graduate students' studying motivation, stress and learning satisfaction when pursuing for high level education and to understand the difference and the correlation in-between studying motivation, stress and learning satisfaction under the variables of background. Adopting quantified questionnaire research method, the researcher uses dance major graduate students enrolled in 2010 & 2011 semester year from five Universities in Taiwan as the subject. Out of 135 questionnaires issued, the researcher collects 133 copies, 88 of which are effective and 45 of which are ineffective due to blank and/or incomplete filling. By descriptive statistics, *t* test, one-way ANOVA and Pearson correlation coefficient, the data are collected and statistically analyzed into the following points:

1. Dance major graduate students' studying motive toward higher education belongs to middle level. There is apparent level achieved of students' different studying background on "individual's studying interest".
2. Dance major graduate students' stress toward higher education belongs to low level. Among all kinds of pressure, learning pressure is the highest. There is apparent level achieved of students from different schools on "self-pressure". On the contrary, there is apparent difference of whether students have jobs on "stress".
3. Dance major graduate students' learning satisfaction toward higher education belongs to high level. There is apparent level achieved of students different living areas on "environmental factor" , "aids for future" and "the whole learning

satisfaction”.

4. There is no apparent correlation between “the whole studying motivation” and “the whole stress”. There is apparent negative correlation between “the whole stress” and “the whole learning satisfaction” while there is apparent positive correlation between “the whole studying motivation” and “the whole learning satisfaction”.

Key words: studying motivation, stress, learning satisfaction

謝誌

研究所生涯，走過了八百多個日子，終於來到了論文 Final 的這一天。回首來時路，在我論文前三章的寫作時期，我經歷了一段可怕的低潮期，並多次想要就此中斷我的學業，也曾逃離學校兩個星期之多，日子一天一天過，眼看著申請口試的日子接近了，決定返回我的崗位，盡好學生的本分，化悲憤為力量，不管是否能順利提出申請，我都要放手一搏！每天過著早出晚歸的生活，把學校研究室當成自己另一個家，而我終於做到了，這個似乎無法達成的任務，順利提出論文計畫大綱口試申請。當初所有的情境，如今想起，這一切仍然清晰，點點滴滴就像幻燈片一樣的在腦中播放著。

隔了一年之久的現在，我終於走到了最後一步，這一年間我品嚐工作壓力及論文挑戰之苦，論文的完成是幸蒙我的指導教授羅雅柔博士的諄諄教誨，她耐心的指導我，從開始討論研究主題、引導我論文寫作、一直到最後論文 Final，老師無時無刻的督促著我，提供給我最精闢獨到之見解，並不時給予我鼓勵，使我的論文更扎實更完整。不只在課業方面，我最親愛的老闆對我的生活更是十分關照，也讓我在準備 Final 期間在台中有個溫暖的窩可以無憂無慮的寫作，這樣亦師亦友的情感，我會銘記在心，永不忘記！謹致上我內心最誠摯的謝意。

除了指導教授之外，還有一位靈魂人物就是我最要好的知心朋友—祐慧，要感謝他一路陪著我一起成長，還有在我的低潮期沒有放棄我，並一直陪伴著我，他和我一起把研究

室當成家，在我需要協助時推我一把，在我沮喪時給我力量，在我難過時給我安慰，就算畢業了、各自飛翔了，還是不時的督促我、關心我，如果沒有他，我想我應該無法順利走到這最後一步，我們之間的友情及默契已經不是三言兩語能形容了，謝謝你，我親愛的朋友。

還要感謝兩位口試委員，黃增榮教授、林房儻教授給予我論文細心指導及建議；五位學者專家，不求回報在百忙之中特別抽空提供專業的意見，使本研究的研究工具得以順利發展；另外要感謝柏欣學姊、怡寧、宥安、菡瑜妹妹協助發放問卷，及用心填答的受試者們，謝謝大家！還要感謝我的同班同學一恩滋，一路陪著我一起並肩作戰，因為有你，所以一路走來我並不孤單，我們一起努力的走到了終點；還有咪咪也是跟著我們一起努力，也在我低潮期陪著我、把我罵醒、拉我一把的人；還有兩位重要的統計小老師—葉老師及旺旺，感謝你們耐心的指導我，讓我論文的統計能順利過關；當然還有我所有的同學們，感謝你們！

最後，要感謝我的家人，身為家族裡學歷最高的孩子，雖然深深感受到你們對我抱持著望女成鳳的期望，大家對我過多的要求讓我倍感壓力，使我常有負面的想法及情緒，但我知道你們這麼做都是為我好，我常想…如果你們也能親身經歷，就能理解我口中常說的「壓力」是來自於哪了！不過，還是非常感謝你們的栽培，我終究是沒讓你們失望的！還要感謝一路上看著我長大的長輩們，我好愛你們！

碩士求學，已近尾聲！這兩年多來，我的生活真的多采多姿，有那麼多師長、朋友們陪著我、鼓勵我，讓我不斷成長、不斷進步，這兩年多來並無留白，心中除了無比感恩，

還有一種使命感，因為就算大家各奔東西了，還是要繼續邁向各自的下一個旅程，到下一站去發光發熱！共勉之……

黃怡婷 謹誌

中華民國 100 年 12 月

目 錄

中文摘要	i
英文摘要	iii
謝誌	v
目錄	viii
表目錄	x
圖目錄	xii
第一章 緒論	
第一節 研究動機與目的	1
第二節 研究問題	6
第三節 名詞釋義	7
第四節 研究範圍與限制	8
第二章 文獻探討	
第一節 舞蹈高等教育現況分析	9
第二節 就讀動機的理論概念	22
第三節 學習壓力的理論概念	28
第四節 學習滿意度的理論概念	37
第三章 研究設計	
第一節 研究架構	44
第二節 研究對象	46
第三節 研究工具	47
第四節 研究流程	50
第五節 資料處理	51
第六節 研究假設	52
第四章 研究結果分析與討論	
第一節 舞蹈系研究生基本資料分析	55
第二節 舞蹈系研究生的不同背景變項與就讀動機現況之差異分析	59
第三節 舞蹈系研究生的不同背景變項與學習壓力現況之差異分析	71
第四節 舞蹈系研究生的不同背景變項與學習滿意度的現況之差異分析	83

第五節	舞蹈系研究生就讀動機、學習壓力及學習滿意度之相關分析	97
第六節	綜合討論	107
第五章	結論與建議	
第一節	結論	114
第二節	建議	121
參考文獻	124
附錄一	問卷初稿	137
附錄二	專家效度表	144
附錄三	問卷正式稿	145
附錄四	問卷調查申請表	152

表目錄

表 2-1-1	舞蹈系碩士班(研究所)成立時間	13
表 2-1-2	全省舞蹈系碩士班及研究所之教育目標	14
表 2-1-3	舞蹈系研究生之總人數、招生人數及畢業人數	17
表 2-1-4	舞蹈系碩士班規定應修學分數	20
表 2-2-1	國內外學者對於「動機」定義摘要表	22
表 2-2-2	國內外學者對於「就讀動機」相關研究之整理	24
表 2-3-1	國內外學者對於「壓力」之定義	28
表 2-3-2	研究生壓力源摘要表	33
表 2-4-1	國內外學者對於「學習滿意度」之定義	37
表 2-4-2	學習滿意度之構面	40
表 3-3-1	99 學年度舞蹈系研究生之人數統計	46
表 3-4-1	專家效度學者名單	49
表 4-1-1	有效樣本基本資料分佈情形表	55
表 4-2-1	就讀動機各層面之平均數及排序等級摘要表	59
表 4-2-2	不同性別的舞蹈系研究生在就讀動機各層面之 t 考驗	60
表 4-2-3	不同就讀身分的舞蹈系研究生在就讀動機各層面之 t 考驗表	61
表 4-2-4	不同年齡的舞蹈系研究生在就讀動機之單因子變異數表.....	63
表 4-2-5	不同就讀學校的舞蹈系研究生在就讀動機之單因子變異數表	64
表 4-2-6	不同於大學是否是舞蹈科系畢業之研究生在就讀動機各層面 之 t 考驗表	66
表 4-2-7	不同於現在是否有工作的之研究生在就讀動機各層面之 t 考 驗表	67
表 4-2-8	不同居住地的舞蹈系研究生在就讀動機之單因子變異數表	68
表 4-3-1	學習壓力各層面之平均數及排序等級摘要表	71
表 4-3-2	不同性別的舞蹈系研究生與學習壓力各層面之 t 考驗	72
表 4-3-3	不同就讀身分的舞蹈系研究生與學習壓力各層面之 t 考驗	73
表 4-3-4	不同年齡的舞蹈系研究生與學習壓力之單因子變異數分析表	74
表 4-3-5	不同就讀學校的舞蹈系研究生與學習壓力之單因子變異數表	76

表 4-3-6	不同於大學是否是舞蹈科系畢業之研究生與學習壓力各層面之 <i>t</i> 考驗表	77
表 4-3-7	不同於大學是否是舞蹈科系畢業之研究生在就讀動機各層面之 <i>t</i> 考驗表	78
表 4-3-8	不同居住地的舞蹈系研究生在就讀動機之單因子變異數表	80
表 4-4-1	學習滿意度各層面之平均數及排序等級摘要表	83
表 4-4-2	不同性別的舞蹈系研究生在學習滿意度各層面之 <i>t</i> 考驗	84
表 4-4-3	不同就讀身分的舞蹈系研究生在學習滿意度各層面之 <i>t</i> 考驗表	86
表 4-4-4	不同年齡的舞蹈系研究生在學習滿意度之單因子變異數表 ...	87
表 4-4-5	不同就讀學校的舞蹈系研究生在學習滿意度之單因子變異數表	88
表 4-4-6	不同於大學是否是舞蹈科系畢業之研究生在學習滿意度各層面之 <i>t</i> 考驗表	90
表 4-4-7	不同於現在是否有工作之研究生在學習滿意度各層面之 <i>t</i> 考驗表	91
表 4-4-8	不同居住地的舞蹈系研究生在學習滿意度之單因子變異數表	92
表 4-5-1	就讀動機與學習壓力之相關值	99
表 4-5-2	學習壓力與學習滿意度之相關值	102
表 4-5-3	就讀動機與學習滿意度之相關值	106
表 4-6-1	就讀動機與學習壓力之相關性分析表	111
表 4-6-2	學習壓力與學習滿意度之相關性分析表	112
表 4-6-3	就讀動機與學習滿意度之相關性分析表	113
表 5-1-1	研究結果總表	114
表 5-1-2	不同背景變項與就讀動機之差異情形	115
表 5-1-3	不同背景變項與學習壓力之差異情形	117
表 5-1-4	不同背景變項與學習滿意度之差異情形	118

圖目錄

圖 2-1	以刺激為基礎的壓力模式	31
圖 2-2	以反應為基礎的壓力模式	32
圖 3-1	研究架構	44
圖 3-2	研究流程	50

第一章 緒論

本章共有五節，旨在探討研究背景與動機、研究目的、待答問題及研究範圍及限制，並針對本研究所採用的重要名詞加以界定解釋。首先第一節為闡述本研究之研究背景與動機；第二節研究目的；第三節研究問題；第四節研究範圍及限制；最後為名詞釋義，針對此份研究做一說明與解釋。

第一節 研究動機與目的

高等教育一向以培養社會菁英份子為主要目的，但隨著現代社會變遷，其社會大眾對於知識的需求增加，強化了人們對教育權的訴求。因此，高等教育由菁英的培養轉變為普及的教育。邁入二十一世紀，知識經濟與全球化成為引領高等教育發展的舵手，各國政府為此積極投資高等教育，追求卓越發展，以提升國民素質，強化國家競爭力。

由教育部統計，截至 2006 年，全省大專校院已有六所成立舞蹈系，包含國立台北藝術大學、國立台灣藝術大學、國立台灣體育運動大學、台北市立體育學院、中國文化大學、台南應用科技大學。近年來，六所大專校院舞蹈系已經有五所陸續設立舞蹈研究所，從學校的設立顯示出國內對於舞蹈藝術的日趨重視，以及對於學術研究的需求也不斷增加，這對舞蹈專業人才的培養與提升我國舞蹈藝術之水準，有莫大的助益。

隨著學習競爭日益趨增、社會競爭激烈以及嚴苛的職場環境下，每位家長都希望自己的孩子都能夠選擇屬於自己適合升學的道路或是未來職業的走向，學生也可以評估自己所

具備的條件，考量性向、能力及興趣，而有些畢業生當他們在面對升學、就業或其它選擇之時，一開始往往可能會遭受到許多不順遂而滿懷挫折，在大學畢業後仍在社會中尋找工作的去向，而有些學生則是心懷著焦慮與逃避的選擇躲進避風港「研究所」一路（林筱棋，2010），導致他不知道自己究竟要的是什麼？也不知自己的人生目標與追求目的是什麼？亦或者是茫然的跟同儕好友一窩風的投入升學夢，卻不知自己為什麼要考試？因此，現今很多大學畢業生會因為個人夢想、家庭因素亦或是找不到適合自己的職場工作及逃避就業，而選擇了繼續往研究所進修。

現今，大學生往往又身陷於「文憑焦慮」認為文憑的追逐能讓自己更有能力，甚至有著「萬般皆下品，唯有讀書高」的傳統思維（林筱棋，2010）。許多大學生往往認為「文憑」能證明自己更有實力，甚至認為書讀得越高實力就會比別人堅強，但是，以現今職場上的「證照」理念來看，「文憑」並不是決定一個人在畢業後職場上勝出的唯一條件，『學非所用』這句話更可以說明學歷及工作並非畫上等號，這引起研究者的好奇心，想要更深入探討各校舞蹈系研究生為何要來念研究所呢？及報考就讀的動機為何？

動機一詞，以張春興（1996）教授認為動機是引起個體活動，使該活動朝某一個目標的內在歷程。由此根據，研究者認為就讀動機與再進修有相關因素及特定的學習理由。從研究者本身的經歷以及與同儕間的談論過程中，可以發現他們選擇就讀研究所的動機，大致可分為內在動機與外在動機。內在動機所指的是個人夢想，由個體發自內心主動促使自己增近成長的內在歷程；外在動機則以社會環境所迫，例如：

同儕間的競爭或家人的壓力所致而投身報考（陳家彬，2007）。就研究者本身而言，選擇繼續升學的原因有二：一是家人的期望；二則是希望再進修能更充實自己更多不同領域的專業新知，對自己未來有更大的幫助，但每位研究生的就讀動機都皆不相同，因此研究者將其內在與外在因素主要分為四個面向：個人求知興趣、未來職業發展、外來影響因素、外界期望與人際關係等四個取向來進一步探討舞蹈系研究生其再進修的動機因素。

研究者進入研究所就讀後發現，課程內容與專業新知與大學時期截然不同，研究所階段更重視的是個人的專長領域，以及培養獨立研究的能力，不僅研讀的東西更廣更深入，而且是一個主動學習的階段，而不再像大學時期只依賴教授傳授知識那種被動式及依賴式的學習，這讓剛加入研究生生涯的同學們由被動學習轉換為主動學習之間有著極大的不適應感。經由研究者本身的親身經歷，及從旁觀察同儕及學弟妹們發現，有許多研究生是為了工作職場的需求或是逃避就業而回復當學生的角色，但又無法適應研究所繁忙的課業問題而選擇放棄，甚至是理想與現實產生衝突，進入研究所後發現與理想不合等諸多原因。這些背後的原因是學校課業太過繁重？人際關係或與指導教授產生問題等，導致壓力的產生及適應不良問題，而這種壓力狀態，經由學者的觀點，壓力是來自於個體與外在刺激無法契合，經由個人評估之後，感到身心無法負荷時所做的反應（蔡孟珍，2001），行成「學習壓力」，是本研究所關心與亟待瞭解的。

另外，學生的學習滿意度也是學習過程中不容忽略的，學習滿意度是指學生對於學習活動的主觀感覺之程度，研究

者身為碩士班研者生一員，深刻的體悟學校提供除了研究環境，不論是硬體的支援或是軟體的需求都是不可或缺的。然而，學生學習滿意度的高低也會間接影響學校招生，影響學生對於學習環境之學習滿意度的面向包括：環境因素、師資教學、課程內容、未來職業的幫助等。研究者認為讓學校瞭解舞蹈系研究所學生的就讀動機與學習滿意度，將有助於學校改進舞蹈教育現有之缺陷，及教育行政主管機關，若能瞭解舞蹈系所學生之學習滿意度，將有助於舞蹈教育政策之制定，提升整體舞蹈教育之品質(塗孟琦，2008)。現今常聽到「使用者付費」這句話，這是反映出顧客服務導向的社會，就此情況，我們更須了解學校提供的學習與研究環境是否足以讓研究生的學習得到滿意，因此學生學習滿意度也是本研究想了解的一環。

研究者認為修讀研究所是一個學習歷程，從一開始就讀動機的誘發到進入研究所修習相關課程與研究，進而面對人、事、物等整體的壓力情況，並對其學校所提供的研究環境的滿意程度，皆是環環相扣的。基於此，研究者欲探究舞蹈系畢業生繼續就讀碩士班的動機、學習壓力與學習滿意程度的相關情況。

綜合上述，研究者根據自身的經驗，在進入高等教育的學習中，面對異於大學時代的學習方式與內涵，在過程中也曾感受到適應不良及壓力，甚至疑惑再進修的理由，並藉由本研究，希望未來可提供設有舞蹈系所之大專校院，作為改善教學及提供主管教育行政機關之參考。

本研究的主要目的在於：

壹、瞭解舞蹈高等教育現況分析。

- 貳、瞭解全國不同背景變項的舞蹈系研究生追求高等教育之就讀動機、學習壓力及學習滿意程度的相關因素。
- 參、探討舞蹈系研究生之就讀動機、學習壓力及學習滿意度之關聯程度。
- 肆、藉由此研究提供後續研究者之參考。

第二節 研究問題

針對以上研究目的，提出以下研究問題以作為問卷設計、資料處理的依據：

- 壹、舞蹈高等教育現況為何？
- 貳、不同背景變項舞蹈系研究生之就讀動機為何？是否依不同背景變項而有顯著差異？
- 參、不同背景變項舞蹈系研究生之學習壓力為何？是否依不同背景變項而有顯著差異？
- 肆、不同背景變項舞蹈系研究生之學習滿意度為何？是否依不同背景變項而有顯著差異？
- 伍、舞蹈系研究生追求高等教育之就讀動機、學習壓力及學習滿意度是否有顯著的相關聯性？

第三節 名詞釋義

本研究之名詞釋義包含就讀動機、學習壓力及學習滿意度三項，加以界定，敘述如下：

壹、就讀動機

本研究所界定的就讀動機，是引發學生學習的原動力，亦指碩士班研究生再就讀研究所的學習理由。以受試者對研究者編製就讀動機量表的得分為指標，在該份量表之就讀動機分為個人求知興趣、未來職業發展、外來影響因素、外界期望與人際關係等四個取向。

貳、學習壓力

本研究所界定的學習壓力，是指學生於學習情境中，個體與外在環境交互作用下，導致個體產生負面的情緒反應，並有不安、焦慮、壓抑的心理感受。以受試者對研究者編製學習壓力量表的得分為指標，在該量表之學習壓力分為學生的課業負荷、學生自我管理、人際關係等三層面。

參、學習滿意度

本研究所界定的學習滿意度，是指研究生對於學習活動的主觀感覺之程度。以受試者對研究者編製學習滿意度量表的得分為指標，該份量表之學習滿意度分為學習環境、教師師資與教學、課程內容及教材、未來職業的幫助等四個面項。

第四節 研究範圍及限制

- 壹、本研究受試單位為全省大專校院舞蹈系碩士班，分為國立台北藝術大學、國立台灣藝術大學、國立台灣體育運動大學、台北市立體育學院及中國文化大學等五所學校，並無舞蹈系碩士班以外之受試單位，因此不針對研究科系以外之系所做推類的預設。
- 貳、本研究依據研究生階段的就讀動機及未來職業之展望做為主軸，因此本研究不適用在國小、高中、大專院校以及不在研究年齡限制範圍之學生。
- 參、本研究採教育心理學的角度，探究碩士階段之研究生再進修的就讀動機、學習壓力因素以及學習滿意度因素。

第二章 文獻探討

本研究旨在於探討舞蹈高等教育之現況分析、研究生的就讀動機、學習壓力及學習滿意度之相關文獻。在本章中研究者將相關文獻彙整成四節：首先第一節探討舞蹈高等教育之現況分析；第二節探討就讀動機的理论概念；第三節探討學習壓力的理论概念；最後第四節探討學習滿意度的理论概念。

第一節 高等舞蹈教育現況分析

壹、臺灣大專校院的專業舞蹈科系制度沿革

臺灣第一個舞蹈科是私立中國文化學院（現今中國文化大學），原稱中國文化學院五年制專修科，於1964年成立，1966年舞蹈科改為舞蹈音樂專修科，1969年分為舞蹈組與國樂組。到1975年改制為大學部體育系舞蹈組，直至1982年才脫離體育，獨立成舞蹈系（載自：中國文化大學系所簡介）。創科主任高棧首創中國舞分科教學，將戲曲舞蹈納入教學系統，並引用美國舞蹈系課程制度，分「現代舞」、「芭蕾」主修，但又加重「中國舞」學分，以發展中國舞蹈為主旨。文化學院的課程設計影響後來新成立的舞蹈系，各校雖有意突破，但變動不大。

其次為國立臺灣藝術專科學校舞蹈科（現今國立臺灣藝術大學），1970年於國立藝專夜間部三年制音樂科設立舞蹈組，是全台第一所公立的舞蹈教育機構，1973年正式設立夜間部三專部舞蹈科，1977年日間部五專部正式招生，1994

年因應學校升格，夜間部舞蹈科改制為夜間部舞蹈系，日間部仍維持五專體制，1996年推廣進修部正式招生，分大學部與在職進修部，1997年由學院夜間部轉型為日間部，學院舞蹈系正式成立，1998年停止招收五專部，原有五專部學生由國立台灣藝術學院代管，2001年本校升格為大學，舞蹈系隸屬表演藝術學院，同年亦成立進修學士班，2006年招收碩士班，2007年招收碩士在職專班。自創立四十年來，在歷屆主任『李天民教授』、『劉鳳學教授』……等的精心規劃與帶領下，以培養專業舞蹈表演人才為宗旨，教授各項專業舞蹈的知識，例如中國傳統舞蹈、臺灣本土舞蹈、西方舞蹈及世界舞蹈之相關課程。此外為加強舞蹈相關知識的認識與運用，本系也開設中西舞蹈史、舞譜、動作分析、藝術行政、劇場實務等的相關理論課程，帶給學生更多元化的舞蹈專業知識與精湛之技能（載自：國立台灣藝術大學系所簡介）。

第三間成立舞蹈科的學校為台南家政專科學校（現今台南應用科技大學），原隸屬音樂科舞蹈組，成立於1971年。三十多年來積極培育舞蹈專業人才，在歷屆評鑑委員指導及全系師生共同努力下，各方面皆有長足的進步，在1991年6月獨立成科，設立了專科部五年制及二年制；1997年7月本校改制為「台南女子技術學院」，1999年10月舞蹈科奉准核可改制為舞蹈系，設立了大學部七年一貫制，招收國中畢業生；2001年開始招收大學部四年制、二年制學生；2004年設立進修部在職專班；2006年8月本校改名「台南科技大學」；2010年10月改名「台南應用科技大學」。目前本系學制只保留大學部七年一貫制及大學部四年制。七年一貫制以「兒童舞蹈教育」為發展重點；四年制則以培育舞蹈教育人才為目

標(載自：台南應用科技大學舞蹈系所簡介)。

第四間成立舞蹈科的學校為國立藝術學院(現今國立台北藝術大學)，於1983年成立五年制舞蹈學系，1998年，設立大學部分七年一貫制，為先修班三年以及大學部四年。學生除參與學院年度展演、表演、創作期末呈現之外，並與美、澳、韓等國進行交換學習，從演出大師經典舞作及國際交流活動中拓展專業深度。為充實演出經驗，奠定就業基礎，更以準專業舞團型態的『焦點舞團』在校內外演出(載自：國立台北藝術大學系所簡介)。

第五間成立舞蹈科的學校為台灣省立體育專科學校(現今國立台灣體育運動大學)，肇始於1961年建校之台灣省立體育專科學校體育科『舞蹈專長』，民國1991改隸教育部更名為國立台灣體育專科學校，於體育科下設舞蹈組，民國1994年設立體育舞蹈科，民國1996年學校改制學院成立體育舞蹈學系，舞蹈技能與人文素養兼容之訓練，加入體育專業學院之優勢朝跨系所合作開設體育相關課程，期許除了培養優秀舞蹈專業人才外，並能培養跨領域之身體動作教育人才，朝向專業化教學、多元化導向、跨領域整合之設系目標(載自：國立台灣體育學院系所簡介)。

最後於1998年，台北市立體育學院舞蹈學系設立。2006年9月北體校區遷移至天母，天母社群人文薈萃，環境優雅，是培育藝術人才的優質校園。等舞蹈館落成後，北體舞蹈系所將擁有自己獨立的發展空間，包含六間專業舞蹈教室；千人座位的專業演藝廳；四百座位的小劇場、皮拉提斯復健中心、舞蹈影音中心—等符合國際水準之一流軟硬體設備(載自：台北市立體育學院系所簡介)。

貳、臺灣舞蹈科系碩士班(研究所)制度沿革

臺灣第一個舞蹈研究所，由後來居上的關渡國立藝術學院(現今的國立台北藝術大學)於1992年先行設立，分為表演及創作兩組，2003年因應學院之成立，改為舞蹈表演以及舞蹈創作兩研究所，提供表演、創作機會及紮實學術研究基礎。2005年成立舞蹈理論研究所，分為教育與評論兩項主修。2009年舞蹈表演所及舞蹈創作所為學習領域之相輔相成，合併為舞蹈表演創作研究所，舞蹈理論所為擴大學習領域，更改主修名稱為教育研究主修、文化研究與評論兩項主修(載於：國立台北藝術大學系所簡介)。

1999年高等舞蹈教育又增設兩所研究所，一為中國文化大學舞蹈研究所及國立臺灣體育學院體育研究所舞蹈教育研究組，並於2004年整合體育研究所舞蹈教育組，於體育舞蹈學系成立『體育舞蹈學系碩士班』，朝向舞蹈相關學術研究發展，以舞蹈教育及表演藝術為研究重點，並結合跨領域之體育休閒產業為相關研究，擴展學生更寬廣之就業平台，培育二十一世紀之新世代人才(載於：國立臺灣體育學院系所簡介)。

2003年台北市立體育學院也增設舞蹈系碩士班，為提供現職舞蹈教師與專業舞團優秀人才以及其他相關領域對舞蹈研究有興趣的畢業生進修研究、提昇視野，以期達到舞蹈研究多元發展，培養跨領域之高等舞蹈研究人才為目標。

最後在2006年國立臺灣藝術大學也跟進設立舞蹈系碩士班，國立臺灣藝術大學表演藝術學院舞蹈學系以人文學術為基礎，透過多元化的教學內容以及嚴謹的技術訓練，造就

具國際觀之舞蹈藝術專業人才，並於 2007 年招收碩士在職專班，透過多元化的教學內容提供在職舞蹈教育教師進修管道，以產學結合舞蹈教育為理念，積極達成舞蹈教育之推廣（國立台灣藝術大學系所簡介，2010）。此五所增設舞蹈系碩士班的系所皆以培養舞蹈教育學術研究人才為指標。

以上五所舞蹈系碩士班（研究所）成立時間之詳細資料如表 2-1-1。

表 2-1-1 舞蹈系碩士班（研究所）成立時間

成立時間	學校名稱	系所名稱
1992 年	國立台北藝術大學	舞蹈表演創作研究所
1999 年	中國文化大學	舞蹈研究所
1999 年	國立台灣體育運動大學	體育研究所舞蹈教育組
2003 年	台北市立體育學院	舞蹈系碩士班
2004 年	國立台灣體育學院	體育舞蹈學系碩士班
2005 年	國立台北藝術大學	舞蹈理論研究所
2006 年	國立台灣藝術大學	舞蹈系碩士班
2007 年	國立台灣藝術大學	舞蹈系碩士在職專班

資料來源：本研究生整理

從 60 年代開始，臺灣高等舞蹈專業教育，由一個舞蹈科開始蓬勃發展，至今已設立六個舞蹈系，另外由上表得知六間設有舞蹈系的學校已經有五所成立了舞蹈研究所（碩士班）。它們對於臺灣專業舞蹈的提昇，承擔重要的地位，也有顯著的績效（蔡麗華，2005）。

參、台灣高等舞蹈教育現況分析

由下表 2-1-2 所示，台灣這五所的舞蹈學系碩士班(研究所)教育目標，開宗明義指出在培育專業舞蹈人才、舞蹈教育人才及學術研究人才，重視學生舞蹈學術兼備的能力。

表 2-1-2 全省舞蹈系碩士班及研究所之教育目標

學校名稱	系所名稱	教育目標
國立台北 藝術大學	舞蹈表演 創作研究所	一、積極培養專業表演、編創人才。 二、採實務取向，突顯編創與表演為一體兩面之特質。 三、提供紮實學術研究基礎，精鍊創作、表演專業技巧。 四、持續推動國內展演活動，並放眼國際交流。
	舞蹈理論 研究所	一、舞蹈學術發展成熟。 二、實務需要理論作後盾。 三、擴展舞蹈人才的培育面向。 四、架構屬於我國自己的舞蹈理論體系。 五、全面強化舞蹈素質。

續表 2-1-2 全省舞蹈系碩士班及研究所之教育目標

學校名稱	系所名稱	教育目標
國立台灣 藝術大學	舞蹈系 碩士班	<p>以人的文學術為基礎，透過多元 化的教學內容以及嚴謹的技術 訓練，造就具國際觀之舞蹈藝 術專業人才；具體目標如下：</p> <p>一、培育舞蹈編創、表演為舞 主，教育為輔的複合型舞 蹈專業人才。</p> <p>二、培育具舞蹈專業與人文 素養菁英，達成專業與產 業結合之應用。</p>
國立台灣 藝術大學	舞蹈系碩士 在職專班	<p>以人的文學術為基礎，透過多元 化的教學內容提供在職舞蹈教 育教師進修管道，以產學結合舞 蹈教育之推廣。具體目標如 下：</p> <p>一、培育舞蹈教育學術研究 人才。</p> <p>二、培育具人文素養之專業 菁英。</p> <p>三、培育舞蹈教育應用推廣 人才。</p>
國立台灣體 育運動大學	體育舞蹈 學系碩士班	<p>一、培養舞蹈教育及推廣人 才。</p> <p>二、培養舞蹈表演及創作專 業人才。</p> <p>三、培養舞蹈學術研究人才。</p> <p>四、培養舞蹈行政管理人才。</p> <p>五、培育跨領域之體育行政 教育人才。</p>

過去在大學期間有四年專業必修術科以芭蕾舞、現代舞及中國舞蹈為主，然而研究所則是延續大學的課程，不僅在表演創作能力上，並且在教育及學術研究方面更是以專業的角度深入探討研究。

現今教育的普及，學校不僅在師資及課程上也用心許多，讓大學畢業的學生有再進修的意願，產生了越來多碩士生，研究者統整經由教育部統計出的舞蹈系研究生之總人數、招生人數及畢業人數，由下表 2-1-3 所呈現。

表 2-1-3 舞蹈系研究生之總人數、招生人數及畢業人數

校名	系所	年 度	總 人 數	招 生 人 數	畢 業 人 數
國立台北藝術大學	舞蹈表演創作研究所	93 年度	18	8	6
		94 年度	25	10	3
		95 年度	33	12	2
		96 年度	38	9	2
		97 年度	31	4	9
		98 年度	39	13	7

續表 2-1-3 舞蹈系研究生之總人數、招生人數及畢業人數

校名	系所	年度	總人數	招生人數	畢業人數
國立台北藝術大學	舞蹈理論研究所	93 年度	0	0	0
		94 年度	4	4	0
		95 年度	12	8	0
		96 年度	18	6	0
		97 年度	19	6	1
		98 年度	25	9	3
國立台灣藝術大學	舞蹈系碩士班	93 年度	0	0	0
		94 年度	0	0	0
		95 年度	10	10	0
		96 年度	20	11	0
		97 年度	29	11	0
		98 年度	33	10	4
	舞蹈系碩士在職專班	93 年度	0	0	0
		94 年度	0	0	0
		95 年度	0	0	0
		96 年度	6	6	0
		97 年度	13	7	0
		98 年度	20	7	0

續表 2-1-3 舞蹈系研究生之總人數、招生人數及畢業人數

校名	系所	年度	總人數	招生人數	畢業人數
國立台灣體育 運動大學	體育舞蹈學系 碩士班	93 年度	5	5	0
		94 年度	16	12	0
		95 年度	23	11	0
		96 年度	33	17	7
		97 年度	47	17	5
		98 年度	42	15	9
台北市立體育 學院	舞蹈系碩士班	93 年度	15	15	0
		94 年度	31	16	0
		95 年度	42	20	1
		96 年度	50	17	5
		97 年度	51	12	9
		98 年度	52	17	13
中國文化大學	舞蹈研究所	93 年度	29	10	2
		94 年度	33	10	7
		95 年度	32	10	6
		96 年度	35	10	8
		97 年度	36	10	4
		98 年度	32	9	8

資料來源：本研究生整理

近年來，高等教育一向以培養社會菁英份子為主要目的，由上表 2-1-3 可看出舞蹈系碩士班(研究所)的就讀人數日益增加，不僅只有大學畢業生會選擇繼續升學，近年來還增加了在職學生，顯示出舞蹈人對於知識的需求增加，以及對於學術研究的需求也不斷增加，強化了人們對教育權的訴求，這對舞蹈專業人才的培養與提升我國舞蹈藝術之水準，有莫大的助益。

舞蹈系碩士班(研究所)的學生入學後所規定畢業前應修畢課程有：1.校共同必修科目、2.所訂必修科目、3.所訂專業選修科目等三大項，依各校規定應修學分數以表 2-1-4 所示。

表 2-1-4 舞蹈系碩士班規定應修學分數

學校名稱	系所名稱	應修學分數
國立台北藝術大學	舞蹈表演創作研究所	38 學分
中國文化大學	舞蹈研究所	32 學分
台北市立體育學院	舞蹈系碩士班	32 學分
國立台灣體育運動大學	體育舞蹈學系碩士班	28 學分
國立台北藝術大學	舞蹈理論研究所	36 學分
國立台灣藝術大學	舞蹈系碩士班	39 學分
國立台灣藝術大學	舞蹈系碩士在職專班	39 學分

資料來源：教育部高教司，2009。

學生在完成各校規定的碩士學位應修課程，修完由表 2-1-4 所列出各校規定的學分後提出論文，經碩士學位考試委員會考試通過者，授予碩士學位。

肆、小結

綜合上述，本研究生欲了解舞蹈系研究所之發展，所以統整了全省五所舞蹈系研究所之沿革、學校成立時間、學生人數、系所教育目標……等，以利於後續之研究並助於其他研究者更能快速了解各校的特色。

第二節 就讀動機的理論概念

壹、動機的定義

動機 (motivation) 是引導行為產生的主要根源，也是最真與最實在的思想或意圖；動機是成才的起點也是一種支配任何行為的基本驅力，根據林靈宏 (1992) 研究指出，個體某種行為發生的原因，也就是促使人們採取某種行動以滿足某種需求的內在力量；盧俊宏 (1994) 研究發現，行為後產生的結果，也就是行為前的那股無形的動力，而這種動力是具有持久性與方向性；江南發 (1990) 研究指出，動機是一種假設性的構念，用以解釋引發個體表現有目標導向之行為依起始、方向、強度及持續等現象的內在狀態；張春興 (1996) 定義動機主要涵義是在表明動機為外顯行為的內在動機，其他的相關概念可能有需求與驅力、好奇與習慣、態度與興趣、意志與價值觀最後為刺激與誘因為主要行程動機的成因。

動機是促使個體從事各種活動的內在原因，所以動機並沒有一種被特定普遍接受的定義，研究者參考國內外學者的文獻，整理出下表 2-2-1 對於「動機」定義摘要。

表 2-2-1 國內外學者對於「動機」定義摘要表

研究者	年代	動機之定義
Herbert	(1976)	動機是花費努力去滿足某一需求，或達成某一目的的行為歷程。
Ball	(1977)	動機是由個體外在行為所引起的一種假設性架構，且在於個體內在裡，並對個體行為所產生的誘發與支持的作用。

續表 2-2-1 國內外學者對於「動機」定義摘要表

研究者	年代	動機之定義
瞿海源	(1991)	動機是說明個體行為發生的原因或理由，我們不能直接觀察到它的存在，必須由個體表現出的行為推測而得。
張春興	(1996)	動機是指引起個體活動，維持已引起的活動，並導使該一活動朝向某一目標的內在歷程。
許世軍	(1997)	認為引發個體動機行為是由於個體接受某種刺激而引發需要，而造成心理上緊張或不適狀態，為解除緊張或不適狀態，於是個體採取各種行為朝向目標，以獲得滿足的促動因素。
黃富順	(2002)	動機係指引發個體活動、維持已引起的活動、並促使活動朝向某個目標進行的內在歷程。它是介於刺激與反應之間的仲介變項，且動機所引起的是有目標與方向。
陳志樺	(2002)	個體趨使自己去作某些行為或追求某些目標的一種狀態或情境、或指協助個體選擇目標並使其行為朝向此目標的引發動力。
廖志昇	(2004)	動機是因個體想要滿足的需求，而引發個體努力採取行為的動力；動機是一種行為的內在歷程，由個體的內在需求刺激所引發，以達成滿足需求的行為能力。
傅紅	(2005)	動機本身無法直接觀察，只能根據動機引起的行為及行為表現的方式去推理。

資料來源：本研究者整理

根據表 2-2-1，分析國內外學者對動機之定義，可歸納出動機是因個體內在的需求，而引發個體持續朝向某個目標進行的內在歷程。綜合上述論析，本研究對「動機」的定義如

下：「動機是心理引發的需求，並藉由外在行為的表現將其達到目的得一種動力」。

貳、就讀動機的定義及相關研究

在任何的行為背後皆有其動機，而此動機也會反應在行為上，學生在於學習也是如此，自己會有個目標或目的，背後也可能背負著多個動機。1996年黃富順學者提出成人的「就讀動機」是引起個體一連續學習活動的過程，並且維持學習活動和繼續使其個體的外在行為朝向達成學習目標的一種心路歷程。因此，就讀動機是學習行為的根本，倘若沒有就讀動機，則再好的教學及內容都屬徒然（黃富順，2002）。選擇修讀研究所時，每個人所參與動機，與其個人特質不同而異，而有不同的動機取向（王毓敏、林繼正、陳月嬌，2008）。

在探討就讀動機之前，需要其瞭解背後動機是如何形成的，但是動機卻是難以捉摸的，且不易直接測量的，唯有透過外在的學習活動行為來探求個體內在的學習動力，研究者將國內外學者對於「就讀動機」相關研究整理以表 2-2-2 所示。

表 2-2-2 國內外學者對於「就讀動機」相關研究之整理

研究者	年代	就讀動機之相關研究
Nordhaug	(1989)	認為學習本身已是一項動機外，還具有引發成人學習者的自我實現、學習興趣、追求職業生涯發展和生理平衡等的動機。

續表 2-2-2 國內外學者對於「就讀動機」相關研究之整理

研究者	年代	就讀動機之相關研究
McPherson	(1999)	對25歲以上的成人大學生研究，以瞭解他們參與全職進修之想法與經驗，發現成人大學生參與的基本因素為「大學學歷可帶來生涯機會的實現」，是對於高等教育有助於個人發展持正面態度。
黃富順	(1985)	以各類進修班1859位成人學生，用其編製之「成人參與繼續教育動機量表」進行研究，結果顯示國人在職進修的主要動機以「求知興趣」最為普遍，其次為「職業進展」及「社交關係」，最後為「逃避與刺激」及「外界期望」。
陳志樺	(2002)	研究我國成人技職繼續教育學習動機包括有職業進展、自我發展、逃避或刺激、社會服務、外界期望、社交關係、求知興趣等七個向度。
林正隆	(1998)	對台灣地區國民小學舞蹈資優班畢業追蹤調查研究，就讀舞蹈班最大的動機是自己的興趣，最大的理想是滿足自己的興趣。

資料來源：本研究生整理

綜合上述，從國內外各種學習者的動機相關研究中，如表 2-2-2 所示，發現學者透過研究發現所得，試圖瞭解學習者的動機，從而發展出評量學習者動機的工具，以便後者深入探討學習者學習動機的取向。

參、影響就讀動機的因素及取向

在教育心理學中，動機是影響學習歷程的重要因素，在缺乏學習意願的情況下，學習是不會發生的。在學習上，「動

機」是用來說明學習者發動和維持某種學習行為，以達到一定目標的一個中介變量，他涉及興趣、需要、驅力、誘因等現象(施良方，1996)。學習動機是個體追求成功的一種心理需求，亦即學習者發現學習活動的意義與價值，而嘗試驅策自己追求成長的傾向(朱敬先，1997)。

Houle(1979)認為參與動機多源自於內省，故並無合乎邏輯的理論架構，因而提出描述成人參與者「取向」的類型論。Houle將學習者分成三種動機類型，即為：(一)目標取向(goal-oriented)者係指利用學習作為達成某種目標的手段，此項目標在學習者的意識中，是相當明確而具體的。(二)活動取向(activity-oriented)者係指參與學習活動主要在於活動過程所具的意義，與學習活動預定之目的或教學內容無關。(三)學習取向(Learning-oriented)者係指以追求知識本身作為參與學習的主要理由。

黃富順(1992)之「成人參與繼續教育動機量表」以各教育機構的成人學生1859人，參考國外既有量表與實際進行參與理由調查，歷經修改而成正式「成人參與繼續教育動機量表」，共得六項因素：1.求知興趣；2.職業進展；3.逃避或刺激；4.社會服務；5.外界期望；6.社交關係。

陳志樺(2002)研究我國成人技職繼續教育學習動機包括有職業進展、自我發展、逃避或刺激、社會服務、外界期望、社交關係、求知興趣等七個向度。

綜合上述，由於個人有不同的動機取向，而展現不同的行為特質；同理，在學習行為上必然有其不同的學習動機取向，了解成人的學習原因將有助於建立理論與模式以解釋參與行為，促進成人教育質與量的發展。

肆、小結

綜合上述，本研究參考了國內外學者對於就讀動機之相關理論及動機取向。本研究主要是研究高等教育之學生，屬於成人學習階段，而國內以黃富順學者(1985)為主要參考之成人參與繼續教育動機量表為先驅，後續研究者以其他學者之相關理論做為參考架構，最後本研究以上述之相關理論做為依據，並發展出本研究之就讀動機量表做為此施測工具。

第三節 學習壓力的理論概念

壹、壓力之定義

壓力 (stress) 一詞，起源於拉丁文「strictus」，源自於工程學領域，其意為直接施予物理的任何外力；指的是苦難、困境或是不幸，後來才被廣泛使用在物理學、醫學、心理學與行為科學上 (Romas & Sharma, 1995)。心理學家 Canon(1932) 首先將這個概念應用在人類心理學上，並對心理壓力作出一套有系統的研究。後來 Canon 的學生 Selye(1956) 延續其理論，將壓力引入社會科學領域，作更深入的探討。Selye 將壓力界定為：對任何需求所產生的一種非預期反應，在其「生活的壓力」(Stress of Life) 一書中，說明壓力是當個體面對刺激時，為使個體能恢復正常狀況所做的反應；不論個體是否能負荷該刺激，此現象即表示壓力的存在。

在 Selye 之後，許多學者陸續對「壓力」提出各種不同的定義，研究者彙整壓力的定義如表 2-3-1 所呈現：

表 2-3-1 國內外學者對於「壓力」之定義

研究者	年代	壓力之定義
Selye	(1956)	壓力是對任何要求的反應。
Jacob	(1970)	認為壓力(stress)是一種情緒被激起的狀態，它能被個體所感覺，且其防衛與應付機制動態性。
Cooper	(1983)	壓力是表示環境因素衝擊於個人的直接影響及對壓力源的反應等現象。
Robbins	(1998)	個人在面對與期望事物有關的機會、限制或要求時，知覺到結果不確定而重要的一種動態狀況。

續表 2-3-1 國內外學者對於「壓力」之定義

研究者	年代	壓力之定義
林純文	(1996)	是個體面對外界的要求或特定事件的刺激時，所做的身心適應的反應，而此種反應是以個人過去的經驗、人格特質或心理認知歷程為媒介。
張春興	(1991)	壓力是指個體生理或心理上感受到威脅時的一種緊張狀態。此種緊張狀態使人產生不愉快，甚至痛苦的感受。
郭峰偉	(2000)	認為壓力是一種普遍存在的現象，它對人類的產生強烈的苦惱，也對行為有極大的影響，壓力的任何能使心理穩定歷程發生改變的事物。
黃義良	(1999)	認為壓力為個體對週遭環境改變或要追求、知覺具有威脅性而產生消極與負面的情感。
林立曼	(2000)	是工作或環境呈現的要求超過個人能力與可使用的資源之刺激，其過程是因人而異，其結果因人而異，或正向或負向，導致個人的心理與生理正向或負向改變之狀態。
吳榮福	(2002)	是個人刺激與反應之間的交互關係；當個人的環境中具有威脅性的刺激出現時，經認知後，若其能力和經驗無法克服困難，此時即構成壓力。
田蘊祥	(2003)	當個人對於生活情境中的某些事物，產生不適的反應，而個人無法及時地調適因應，會對身心產生影響的一種狀態。
王秋絨	(1981)	壓力是人與環境互動時發生不平衡的現象，以至個人行為產生失調的狀況。
周立勳	(1986)	個體面對外界要求或刺激時，身心適應的反應。

續表 2-3-1 國內外學者對於「壓力」之定義

研究者	年代	壓力之定義
鄭照順	(1999)	壓力是個人與環境中的人、事、物的一種特別的關係，此種個人與環境中的人、事、物的關係，被評估是有負擔的，或超過資源所能負擔的以及危害心理健康及個體綜合福祉的概念。
劉政宏	(2003)	壓力視為特定環境中某種客觀存在具有威脅性的刺激。將壓力視為一種環境的刺激，較強調造成壓力之因子，重視壓力的來源，生活的某種情境對個體威脅或過度要求時，個體就會處於壓力狀態。

資料來源：研究者整理

由上述可知，各專家學者對壓力的研究取向及觀點均有不同的看法；綜合各家學者說法，可將壓力歸納為三種：第一種是「刺激型」的壓力定義，第二種是「反應型」的壓力定義，第三種是「反應與刺激互動模式」的壓力定義

(Lvancevich & Matteson, 1980)，說明如下：

一、刺激型

將壓力源視為外在環境的刺激。強調個人受外在環境影響而造成個體產生不適的反應，此時壓力源視為自變項研究，而個人反應則為依變項。

刺激定義型的觀點類似虎克(Hooke)彈性定律，其重點為物體受到外力作用，若在其彈性限度之內，外力移除時物體即恢復原狀，若受外力超過彈性強度時，即使外力移除，物體也無法恢復原狀(呂勝瑛，1985)。壓力會造成個人在生理、心理及行為上的負面影響。

在圖 2-1 的模型裡，潛在的壓力來源將被視為會產生某種

影響的獨立變數而以刺激為基礎的壓力模式，由圖 2-1 呈現之。

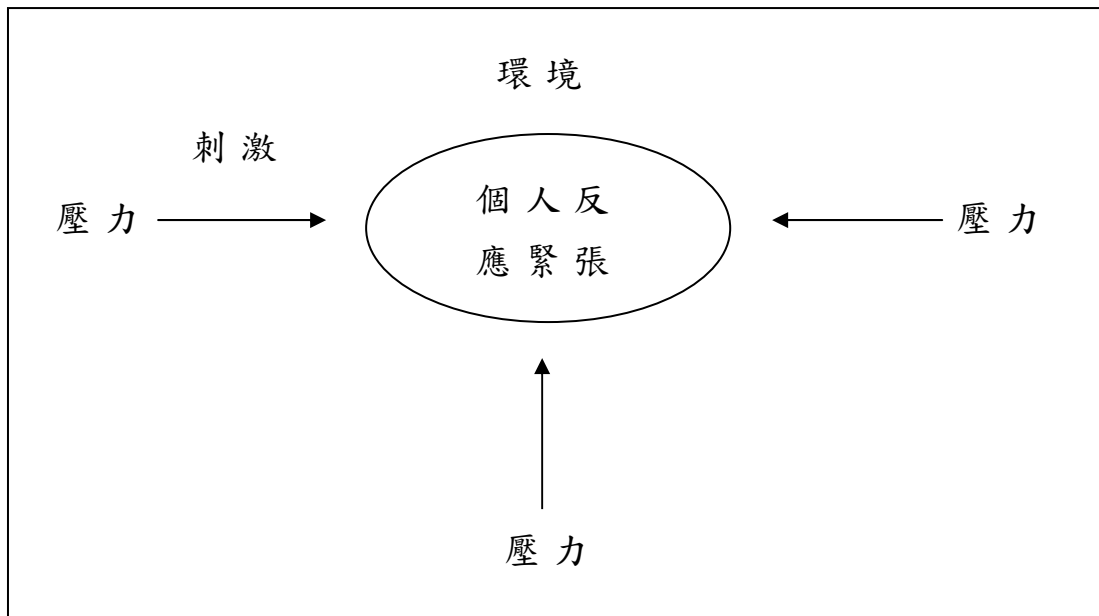


圖 2-1 以刺激為基礎的壓力模式

資料來源：陳羿潔 (2007)

二、反應型

學者認為壓力是指個體對有害環境的反應型式，亦指個體對環境上的壓力，所引發其生理上、心理上及行為上的反應，此時壓力則依變項研究，Cheryl J. Travers 受到 Selye 的影響，Selye (1956) 主張以壓力源 (stressors) 代表刺激，以壓力 (stress) 代表反應，認為壓力是個體面對刺激時所產生的反應。Selye (1976) 又將個體承受刺激的反應歷程，稱為「一般適應症候群」(General Adaption Syndrome, 簡稱 G.A.S.)，此反應歷程分為三階段：(1) 警覺反應期 (the stage of alarm reaction)：個體知覺外在環境刺激之下，所採取自發性

反應，如心跳加快、血壓上升等。(2)抗拒期(the stage of resistance)：個體能夠有效的適應或面對壓力，若個體持續在壓力環境下，則抗拒期便會出現。(3)耗竭期(the stage of exhaustion)：在個體適應力有限情況下，若無法減輕壓力，在壓力持續之下，將導致個體身心耗竭而死亡。

壓力是個體對事件的非獨特性反應，不論壓力來源是什麼，皆可能引起個體類似的生理反應。以反應為基礎的壓力模式，由圖2-2所呈現。

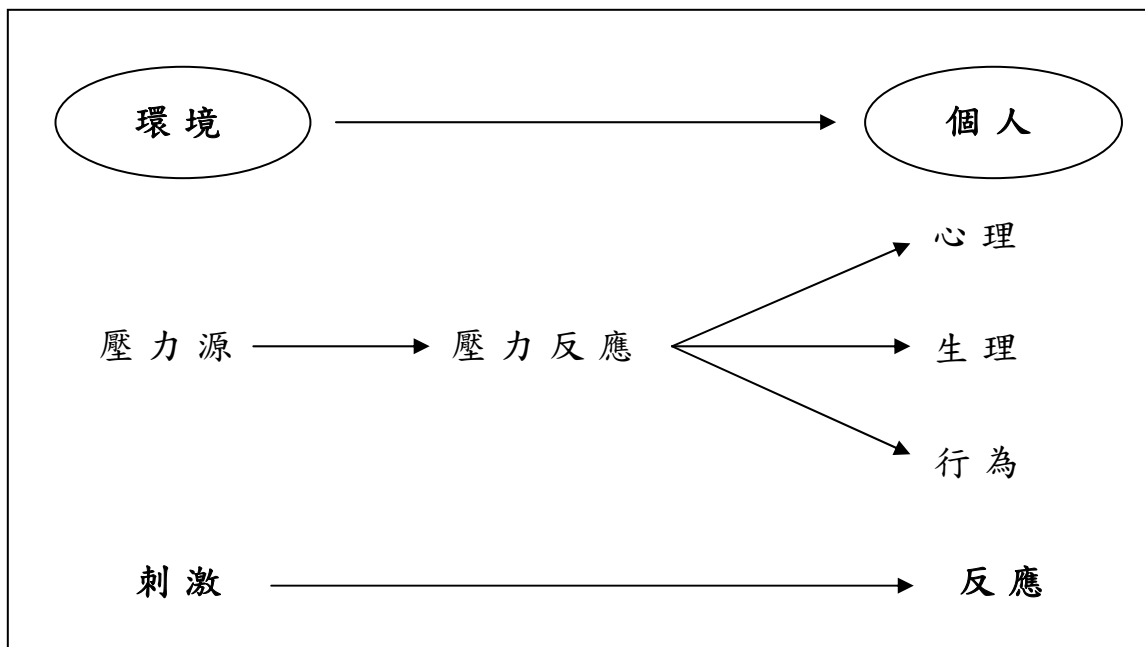


圖 2-2 以反應為基礎的壓力模式

資料來源：陳昇潔(2007)

三、互動型

採此觀點的學者認為，壓力是在整個心理過程中個人對現象的根本知覺，為個人面對環境威脅刺激時，個人與外在環境所產生壓力反應的交互作用；亦即壓力來自個人與環境

間的一種特殊關係，彼此相互影響交互作用，致使機體產生反應。由於交互取向的觀點提供了刺激反應的完整概念，所以目前有關的壓力研究較常被採用，此定義強調壓力非僅為外在環境的刺激因素，也非僅考慮個體反應的個人因素，而為彼此之交互作用，形成一循環系統。學者Lazarus & Folkman(1984)認為：壓力不僅是刺激也是一種反應，強調壓力乃為個人與環境之交互作用而成的。

貳、學習壓力之來源

Erikson在其心理社會發展論中，認為人生共有八個關鍵期，而青少年階段正是處於「自我統整對角色混亂」之內在壓力。青少年必須試著將有關的多個層面整合起來，形成一致的自我統整個體，所以這個時期正是人生中最重要也最危險的階段(張春興，2000)。

具備成人身份的研究生，往往也兼具多重身份，從壓力的定義中可以得知壓力是個人在面對具有威脅性刺激情境中，一時無法消除威脅脫離困境時的一種被壓迫的感受，在研究生尚未畢業前，都受到研究所生活中各式威脅性刺激情境的影響。

而不同背景變項的研究生會有怎樣的壓力源，以下將透過表2-3-2將相關文獻的壓力源進行摘要整理：

表2-3-2 研究生壓力源摘要表

研究者	年代	對象	壓力源
Williams、Gallas和Quiriconi	(1984)	研究團體中的研究生成員	研究生的壓力有經濟、時間管理、家庭關係和性關係等。

續表 2-3-2 研究生壓力源摘要表

研究者	年代	對象	壓力源
Whitman	(1985)	研究生	教授過度干涉、親密關係與人際關係發展維持的困難、來自考試與論文的學業壓力、來自工作機會少及對職業選擇、外來工作不確定性帶來的工作壓力。
Washington	(1990)	教育行政系研究生	研究該系研究生在寫論文期間身心所出現的症狀發現，時間是最大的壓力源。
許韶玲	(1995)	已婚女性研究生	透過訪談方式，發現已婚女性研究生有學業、人我互動、家庭的角色與責任、工作、時間、自我期許、突發狀況、身體健康狀況、衝突、經濟、交通問題等壓力
徐靜芳	(2003)	北部正規班碩士研究生	人際相處的壓力、學習的壓力、經濟的壓力及自我發展與評價

資料來源：研究者整理

壓力的種類及層面相當多，包括來源、可預測性、時間長短、嚴重性等。受壓期間超過一個月，即可被稱為長期性壓力；短暫的壓力反而會促使身體進入備戰狀態，例如：演講、比賽、考試等。壓力會影響人的健康，也是造成人行為上的改變途徑之一，人必須學習去調整及控制，使其對身心的負面影響降到最低。

從表 2-3-2 壓力源摘要表中可以得知，研究生常見的壓力源有：一、人際壓力：家庭關係、與教授的關係、學業、社

交或休閒的衝突；二、學習壓力：如：時間、學業、來自評分系統的壓力、自我評價的壓力；三、經濟壓力；四、未來職業取向壓力。

參、學習壓力的反應及影響

學習壓力所可能產生的反應與影響，研究者在探討學習壓力的症狀時，大多僅探討個人對於學習壓力的反應，少數則會觸及學習壓力對於組織所產生的衝擊與影響。儘管分析的切入層面不盡相同，在此就個人與組織兩大面向，來探討學習壓力所可能產生的反應與影響。

過度的壓力是個人健康的無形殺手，若能在徵兆出現的初期，提前預防，應可避免產生更嚴重的後果。Hargreaves（江麗美譯，2001）認為，早期的壓力可能會在身體、心理、情緒、行為上。

人體對於壓力的反應相當的複雜，一般多從情緒心理、生理以及行為等幾個面向來探討分析壓力對於個人的影響，茲分述如下（Weiten & Lloyd, 1997；Robbins, 1998；吳劍雄，1999）：

一、情緒與心理反應

情緒是伴隨生理改變而來，而無法控制的一種強大感覺，一般壓力所引起的情緒及心理上的反應相當地多，常見的有苦惱、生氣、憤怒、攻擊或退縮、態度冷漠、人際溝通不良、與人疏遠、情緒過敏、嫉妒、不安、恐懼、頹喪、思想僵化、否定、投射、幻想、健忘、誤判、不信任、無法組織自我、思想混淆、悲傷、罪惡感、羞恥、憂鬱、憎惡、不滿意、視野狹窄、失去耐心、憂柔寡斷、注意力不能集中、

緊張、煩躁不安、焦慮、挫折、拖延、被害妄想、消極、失去動能、喪失自尊等。

二、生理反應

在生理方面，個人若承受過度的學習壓力，短期可能會出現血壓上升、心跳加速、心悸、呼吸急促、頭痛、食慾差、消化不良、失眠、青春痘等生理上的反應。假如壓力持續長期存在，此時身體與壓力對抗的能力受限，若壓力仍無法克服，待能力耗盡，生理警覺下降，最後有機體則會崩潰。

三、行為反應

行為其實是壓力反應中相當重要的一個面向，相較於前兩者的自動性質，在行為層次上，若能有效地處理壓力，將能減低具有傷害性的情緒與生理潛在反應。大多數的行為反應都涉及因應行為，因應是指主動努力去掌控、降低與容忍壓力所造成的需求。個人方面：意外事故、飲酒習慣改變造成體重驟增或驟減、突然改變外觀或髮型、抽煙、酗酒、嗑藥、滋事、暴飲暴食等，即是不良的壓力行為症狀。

肆、小結

由上述的整理，研究者發現研究生的壓力來自於四面八方，包含：人際壓力（與家人、教授、同儕間之相處互動壓力）、課業壓力（上台報告、考試、同儕間的競爭之自我評價等壓力）、生活壓力（家庭、經濟）、未來職業取向（畢業後的出路）……等。每個不同背景變項皆帶給研究生不同的壓力程度，而多元壓力皆值得我們去研究了解，而最後之研究結果可提供給教育單位及學生們進行相關輔導之參考依據。

第四節 學習滿意度的理論概念

壹、學習滿意度的定義

滿意是指個人在獲得經驗之期望，以及他所感受到該經驗的實際結果之間的一致性，當所感受到的等於或超出所期望的，便覺得滿意；反之則不滿意。Tough(1982)指出：學習滿意度是一種對學習活動的感覺或態度，此種感覺或態度是由於學習者喜歡學習活動，或在學習過程中其願望及需求獲得滿足。因此，學習滿意度可用來解釋學習者參與學習活動的動機和結果。Flammger(1991)則界定學習滿意度為需求與需要的應驗，完滿的愉悅及滿足的感覺。Spence & Evans(1956)認為：每個人在不同的生命週期有不同的學習需求與願望，若能達成這些需求與願望就會感到滿意；反之，就會感到不滿意而停止學習。

研究者閱讀國內外學者的文獻，整理出「學習滿意度」之定義，以表2-4-1所呈現。

表2-4-1 國內外學者對於「學習滿意度」之定義

研究者	年代	壓抑之定義
Knowles	(1970)	認為學習滿意度是指學習者對學習活動之愉快感受或態度。
Long	(1989)	認為是學生對學習活動的愉快感受或態度。
馬芳婷	(1989)	認為在學習過程中，其願望、需求獲得達成，或是一種對學習活動的感覺或態度，該感覺或態度的形成是因為喜歡該學習活動。

續表 2-4-1 國內外學者對於「學習滿意度」之定義

研究者	年代	壓抑之定義
蔡明砮	(1991)	認為願望、需求得到滿足或目標達成程度，或參與研習活動的感覺或態度，這種感覺或態度表示學生對學習活動的喜歡程度。
林博文	(1998)	認為個體參與學習活動的感覺或態度，這種感覺或態度表示個體對學習活動的喜歡程度或個體願望、需求獲得滿足或目標達成的程度。
林家弘	(2000)	認為學習者在學習的過程中，所涉入之學習活動足以滿足個人學習上的需求，而產生完滿的感受和正向的態度。
李麗美	(2002)	認為學習成果是否感到愉快及能讓學習者感到滿足其需求的主觀感受是重要指標。
魏銀河	(2003)	認為學習滿意度係指學習者在整個學習活動中的感受程度。學習滿意度為評鑑學員學習成果的一種方式，也是規劃辦理成人教育的一項重要指標。如果學習者感到愉快、滿足，即表示學習滿意度高；反之，如果學習活動中感到枯燥、乏味、不愉快；則表示學習者滿意度低。

資料來源：研究者整理

由表 2-4-1 所示，「學習滿意度」是指學習者進行學習活動之後是否達成原先需求和期望甚至獲得不預期的成果，產生飽足的愉悅感和積極的態度。該態度的形成是學生喜歡該學習活動，或在學習過程中，達成其願望、需求；亦即學習者對於參與學習活動的感覺或態度，這種感覺或態度表示學習者對學習活動的喜歡程度、或願望、需求獲得滿足或目標達成的程度。因此學習滿意度可以用來解釋學生參與學習活

動的動機和參與學習的結果。因此學習滿意度具有下列意義：

- 一、學生對學習活動產生高興的感覺或積極的態度即為滿意；反之，則為不滿意。
- 二、每個人在可能性的人生週期有不同的學習需求和願望，而滿意是指這些需求或願望的達成。
- 三、學習滿意度是一種對學習活動的感覺或態度；這種感覺或態度的形成是因為學習者喜歡該學習活動，或在學習過程中其願望、需求獲得滿足。

貳、影響學生學習滿意度的因素

林塗生(1996)認為學校是提供學生學習的場所，如何提供學生最好的學習環境和資源是影響學習品質的最重要因素之一。林博文(1999)認為影響學生學習滿意度之因素係綜合性的，除了學生個人的因素外，教師及學校的因素，都可能產生影響作用，林博文的研究將影響學生學習滿意度之因素歸納成下列幾項：

一、學生個人因素

學生之背景(如性別、年齡、學歷)、人格特質、興趣、傾向、參與動機、學習興趣、過去經驗、家庭背景、自我觀念、自尊……等，與學生學習滿意度有關。

二、教師因素

教師的專業智能，教師的特質、教學策略、教學行為、教學方法、教學內容、對學生之態度、教學態度、熱忱……等，影響學生學習滿意度的高低。

三、學校因素

學校地點、學校所在市區環境、學習環境、教學設備、行政排、交通運輸...等，也影響學生學習之滿意度。

國內學者將其學習滿意度分為許多構面，研究者將學者的要點彙整成表 2-4-2：

表 2-4-2 學習滿意度之構面

研究者	年代	對象	學習滿意度之構面
鄭田	(1995)	交通部電信訓練所學員	將學員的滿意度分為四個構面：課程教材、教師教學、學習環境及人際關係。
陳國恩	(1997)	空大學生	將滿意分為教學方法、課程內容、學習成果、師生互動、同儕關係、支持助力等六層面。
林博文	(1998)	綜合高中學生	將滿意度分為五個構面：課程安排、教材內容、教師教學、學習環境及人際關係。
韓春屏	(2000)	國中補校學生	將滿意度分為五個構面：行政支援、人際關係、學習活動、學習獲益、課程教材。
林美智	(2000)	空大師生	將滿意度分為四個構面：機構支持、學歷提升、課程教材、同儕關係。

資料來源：研究者整理

綜合表 2-4-2 所述，可得知影響學生學習滿意度的因素，除學生個人因素之外，外在環境都有其一定程度的影響。例如：學校的地點、交通、教室設備、行政安排、班級大小及場地空間是否舒適也會影響學生之學習滿意度。還有教師之特質、態度、教學方法、教學內容、專業知能、評量方式及對學生的態度等行為等都會影響學生對學習的滿意度。

參、學習滿意度的目的

張家宜在1999年針對大學教育品質與學生滿意度進行的實證研究中指出調查學習滿意度有七個主要目的：一、在日趨競爭的環境中生存；二、減少輟學率；三、塑造社會形象；四、幫助學生瞭解校園環境；五、改善學校行政策略；六、增加非傳統學生的入學率；七、預估學生的學習成效（張家宜，1999）。以下依據張家宜指出的七項主要目的針對調查研究生學習滿意度的目的分述之：

一、在日趨競爭的環境中生存

台灣近年受到大專校院增多、再加上少子化的趨勢，大專校院的環境漸趨競爭，因此，透過調查學習滿意度來做為學校政策設立的檢視，可幫助學校能提供貼近學生所需的服務，以利學校在競爭環境下生存。

二、減少輟學率

Astin (1993) 指出學生滿意度與續讀率有直接關係，他建議增加學生的滿意度是降低輟學率最有效的方法，因為學生愈是滿意學校，其主動輟學的機會。學校欲提高就讀率與減少輟學率，瞭解學生對學校提供的服務、方案與環境等的滿意程度是一個可行的作法。

三、塑造學校良好形象

讓學生滿意，就可以間接消彌外界的抱怨並建立口碑、社會大眾口耳相傳的結果會讓學校的社會形象更好，形成一重良性循環。因現今大專校院競爭日趨激烈，良好的學校形象，不論在新生招生、舊生續讀與募得社會捐款上都能有所助益。

四、幫助學生瞭解校園環境

學生參與滿意度評估的過程中，會省思其在學校的經

驗，而學校也可以根據調查結果來分析並改進學校服務品質。學生愈是熟悉各服務部門，學校的行政效率也會相對提昇、較能充分發揮其功能，讓學生更滿意，這可幫助學生知覺身處的校園環境，透過參與滿意度評估，學生亦可獲得成長。

五、改善學校行政策略

Kuh(1995)認為，良好的政策會鼓勵學生積極投入學習活動。評估學生滿意度的結果可當作後續管理與改善的依據，這些改進能幫助學校提供更適切學生需要的服務、方案、課程與設備，除了提高續讀率之外，更可促進學生的發展。

六、增加非傳統學生的入學率

研究生與大學生不同之處，在於研究生多半為成人，因為兼具成人身分，所以學生中有全職工作、已婚、育有子女的比例也跟一般大學生不同，不同的組成帶來不同的需求，而受到政府鼓勵回流教育的影響，校園中，在職進修的學生人數也逐漸增加，這些研究生的需求以及對學校的期待都是與大學生不同的，透過學習滿意度的調查，可瞭解這兩種學生的需求與差異，提供學生真正所需的，才能真正幫助學生。

七、預估學生學習成效

學生對學校的滿意度會影響其表現成果與教育經驗。滿意度對學生表現有很大的影響：學生對學校滿意，會增進學生對學校的認同，也會付出較多的心血投入學習，如積極參與各類活動、對課業付出較多的努力。因此學生的滿意度高，可能學生的學習成果也會隨之較佳，學習滿意度的調查結果，因此可作為預估學生學習成效的參考之一。

透過上述陳述，可以發現調查學生學習滿意度的主要目

的，亦為調查學習滿意度的重要性，透過學習滿意度的調查，學校可收提升學校正面形象、招攬新生、提高學生學習成效之利，而學生在參與學習滿意度評估的過程中，亦可增加對學校有形與無形環境的知覺，促進自我的發展。

肆、小結

綜合上述之整理，學校是提供學生學習的場所，學習滿意度則是學生對於學校所提供的一切之滿意程度，不管是學校環境（地點、交通、學校軟硬體設備）、行政安排（課程安排、教師教課態度、教授課程之內容、教師專業知能及評量方式），皆是影響學生對學校滿意度之重要關鍵。學校欲想提升學生學習滿意度及學校之發展，就應思考如何營造學校氣氛及教學品質，甚至是校方與學生之間的互動模式……等。在舞蹈系研究所之研究生對學習滿意度的研究甚少，而舞蹈系的軟硬體設備及教師學術知能方面對於舞蹈系學生知學習扮演重要的角色，這讓研究者想更進一步探討與了解。

第三章 研究設計

本章內容主要是說明本研究的方法與步驟。根據上述的研究動機、研究問題以及相關文獻資料進而發展出本章之研究設計與步驟。研究者提出本研究之設計，內容共分為五節：首先第一節為研究架構；第二節為研究對象；第三節為研究工具；第四節為資料處理；第五節為研究流程，各節分別說明如下：

第一節 研究架構

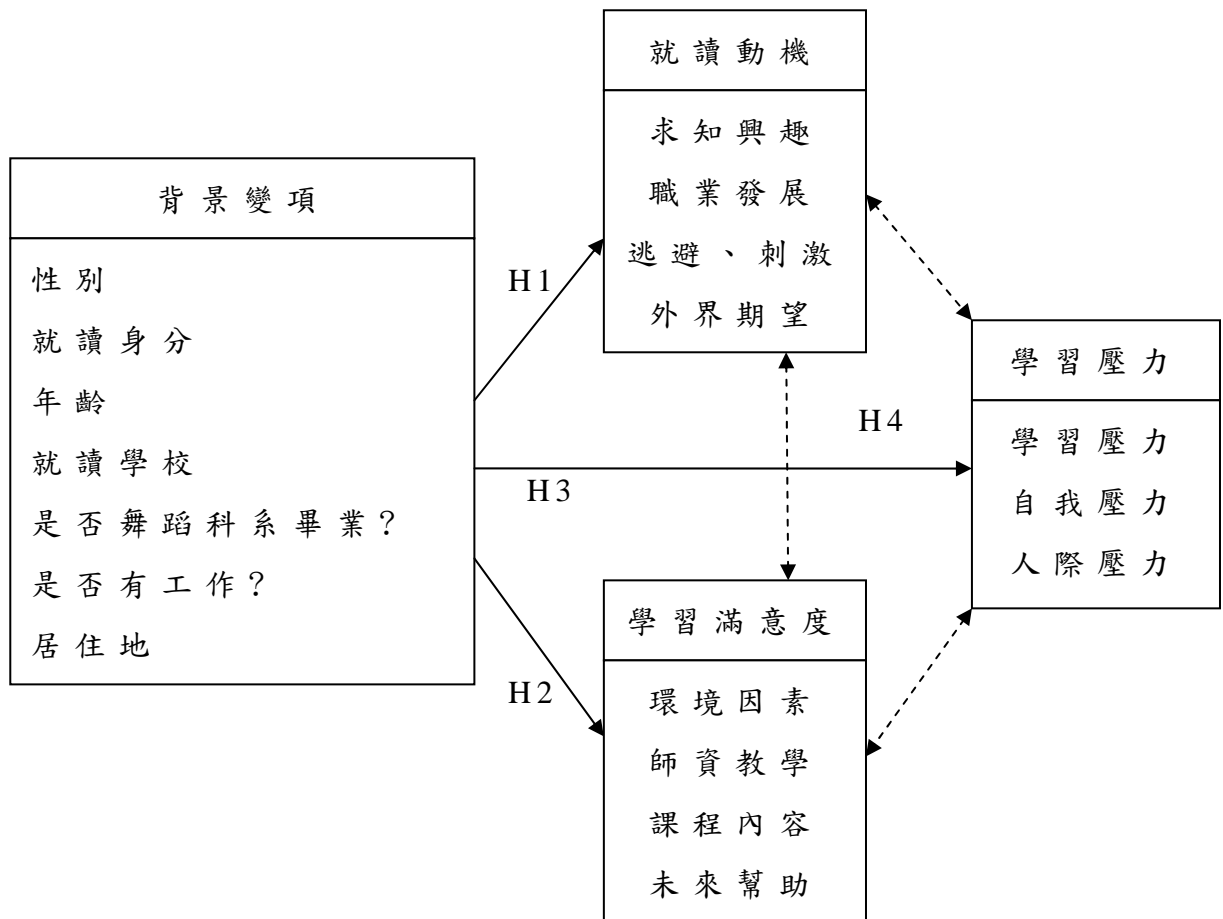


圖 3-1 研究架構

本研究根據研究目的及相關文獻資料，經由探討、整理與分析後，擬定以下之研究架構，探討全國舞蹈系研究生依不同背景變項在追求高等教育之就讀動機、學習壓力及學習滿意度之間的關係，如上圖 3-1 所示。

由圖 3-1 研究架構包含：個人背景變項、就讀動機、學習壓力集學習滿意度四個變項，各個變項之說明如下：

壹、個人背景變項：

本研究將個人背景變項做為自變項，包括：性別、就讀身分、年齡、就讀學校、大學是否是舞蹈科系畢業、現在是否有工作、居住地等 7 個項目。

貳、就讀動機變項：

本研究將就讀動機做為依變項，包含：個人求知興趣、未來職業發展、外來影響因素及外界期望與人際關係等四個面向。

參、學習壓力變項：

本研究將學習壓力變項作為依變項，包括：學習壓力、自我壓力、人際壓力等三個取向。

肆、學習滿意度變項：

本研究將學習滿意度變項作為依變項，包括：環境因素、師資教學、課程內容與未來幫助等四個取向。

第二節 研究對象

依據教育部統計處各級學校名錄統計，大學院校設有舞蹈系研究所共有五所。本研究對象為國立台北藝術大學、國立台灣藝術大學、國立台灣體育運動大學、台北市立體育學院、中國文化大學等五所大專院校之舞蹈系碩士班(研究所)學生，經研究者查詢後，99學年度五所學校就讀舞蹈系研究所的學生人數共計139位(如表3-3-1所示)，將其作為母群體進行受試測驗，本研究以全國舞蹈研究所99學年度的研究生為施測對象。

表 3-3-1 99 學年度舞蹈系研究生之人數統計

學校名稱	系所	一 年 級	二 年 級	總 人 數
國立台北藝術大學	舞蹈理論研究所	4	8	12
	舞蹈表演創作研究所	14	13	27
國立台灣藝術大學	舞蹈系碩士班	7	11	18
	舞蹈系在職專班	7	5	12
國立台灣體育運動 大學	體育舞蹈學系碩士班	11	12	23
台北市立體育學院	舞蹈系碩士班	15	15	30
中國文化大學	舞蹈研究所	9	8	17

資料來源：本研究生整理

第三節 研究工具

本研究採用研究者的自編問卷，經過廣泛參考國內相關問卷後，研究者編制「舞蹈系研究生之就讀動機、學習壓力及學習滿意程度問卷」。問卷包含四個部分：分別為「個人資料」、「就讀動機量表」、「學習壓力量表」、「學習滿意度量表」。本研究工具的編製過程如下：

壹、問卷編制過程

本研究所採用的「舞蹈系研究生之就讀動機、學習壓力及學習滿意程度問卷」，首先是經由研讀文獻探討專家學者所做的相關研究，並參酌黃富順（1985）發展之「成人參與繼續教育動機量表」、塗孟琦（2008）所編之「大學校院舞蹈系學生就讀動機及學習滿意度量表」、陳文長（1994）所編製有關休閒及運動動機量表、陳羿潔（2007）所編的學習壓力與學習滿意度問卷及張夢凡（2004）所編有關大學生自我學習滿意度之問卷內容，再由研究者加以整理及歸納修正而成。

貳、問卷內容

本研究問卷包含四個部分：一、個人基本資料；二、就讀動機量表；三、學習壓力量表；四、學習滿意度量表。

一、個人基本資料

經由相關文獻整理並配合本研究需要，研究者將調查受試者之個人背景資料分為三個變項，作為進一步分析之用。本研究之七個變項如下：

1. 性別：分為男生與女生。
2. 研究生就讀身分：分為一般生與在職生兩組。

3. 年齡：使用填答的方式填寫年齡，以日間正規研究生為主要對象並將其分為 23-25 歲；26-28 歲；29-31 歲；32-35 歲；35 歲以上等五組年齡劃分。
4. 就讀學校：國立台北藝術大學、國立台灣藝術大學、國立台灣體育運動大學、台北市立體育學院及中國文化大學等五所學校。
5. 大學是否是舞蹈科系畢業：分為是與否。
6. 現在是否有工作：分為是與否。
7. 居住地：分為北、中、南三個地區。

二、就讀動機量表

本研究將就讀動機變項作為依變項，包括：求知興趣、職業發展、逃避或刺激、外界期望與人際關係等四個取向。

三、學習壓力量表

本研究將生活壓力變項作為依變項，包括：學習壓力、自我壓力及人際壓力等三個取向。

四、學習滿意度量表

本研究將學習滿意變項作為依變項，包括：環境因素、師資教學、課程內容及未來幫助等四個取向。

參、專家效度

一般而言，效度可分為內容效度、準則效度、和建構效度等三種類型。為了確立問卷題目的適切性，本研究問卷初稿內容效度採建構以及專家審查方式，先徵求相關領域專家的同意，並於 99 年 11 月及 100 年 9 月敦請五位具有實務經驗的學者專家(如表 3-4-1)，協助修訂「碩士班研究生就讀動機、學習壓力及學習滿意度」之問卷，研究者將問卷初稿和專家

效度審查結果評估表請專家學者審視、校對並對問卷之整體架構與設計、計分與填答方式、用字遣詞等提供建議並進行修正，使得問卷內容更趨完整。

表 3-4-1 專家效度學者名單

編號	現職
A	國立台灣體育運動大學副教授
	國立台灣體育運動大學師資培育中心主任
B	國立台灣體育運動大學舞蹈系副教授
C	嘉南藥理科技大學文化事業發展系助理教授
D	國立台灣體育運動大學體育系助理教授
	國立台灣體育運動大學體操隊教練
E	國立台灣體育運動大學體育系助理教授
	國立台灣體育運動大學師資培育中心實習輔導組長

肆、計分方式

本研究之量表採李克特 Likert 五分量表，從「非常不同意」、「不同意」、「沒意見」、「同意」及「非常同意」，分別給予 1、2、3、4 及 5 的分數，由受試者就 Likert 五分量表上依自己最合適的尺度上打 \checkmark 。全量表各題項之得分相加可得知就讀動機的分數，分數愈高代表個人就讀動機愈高。

第四節 研究流程

藉由研究背景的陳述，引發研究動機，再詳列出研究目的，建立研究問題與假設，透過文獻探討，建立研究架構，並以問卷調查施測，最後依結果提出討論與建議。

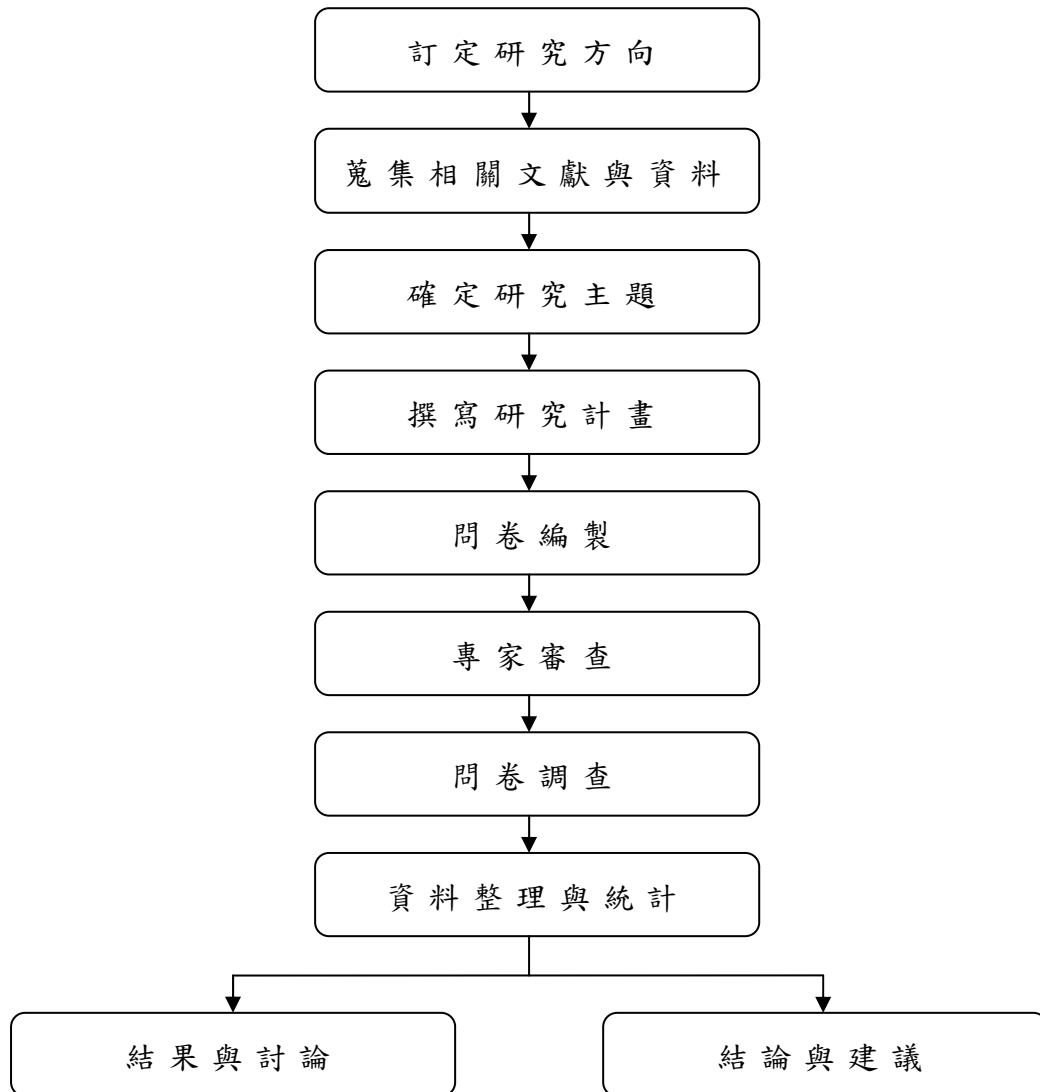


圖 3-2 研究流程

第五節 資料處理

研究者於問卷測試完畢，將有效問卷加以進行編碼及登錄，利用 SPSS Windows 12.0 統計套裝軟體進行分析，並以 $\alpha=0.05$ 為顯著水準。為配合本研究目的，並考慮相關資料特性後，採用敘述性統計及推論性統計進行分析，包括了 t 檢定、單因子變異數分析及皮爾森積差相關進行各項考驗。

壹、描述性統計 (descriptive statistics)：

藉以瞭解舞蹈系碩士班(研究所)學生就讀動機、學習壓力及學習滿意度各層面之現況。

貳、獨立樣本 t 檢定 (independent-samples test)：

檢定就讀舞蹈系碩士班(研究所)學生是否在不同背景變項、就讀動機、學習壓力及學習滿意度上有所差異。

參、單因子變異數分析 (one-way ANOVA)：

本研究使用單因子變異數分析來探討不同背景變項與就讀動機、學習壓力及學習滿意度四大層面上有無顯著差異。

肆、皮爾森積差相關 (pearson)：

本研究使用皮爾森積差相關來探討舞蹈系研究生就讀動機、學習壓力及學習滿意度之間的兩兩關聯程度。

第六節 研究假設

本研究依據研究目的及待答問題，提出本研究所欲驗證之虛無假設如下：

假設一：假設不同背景變項的舞蹈系研究生，追求高等教育的動機有顯著差異。

H1-1 不同性別的舞蹈系研究生，追求高等教育的動機有顯著差異。

H1-2 不同就讀身分的舞蹈系研究生，追求高等教育的動機有顯著差異。

H1-3 不同年齡的舞蹈系研究生，追求高等教育的動機有顯著差異。

H1-4 不同就讀學校的舞蹈系研究生，追求高等教育的動機有顯著差異。

H1-5 大學是否是舞蹈科系畢業的舞蹈系研究生，追求高等教育的動機有顯著差異。

H1-6 現在是否有工作之舞蹈系研究生，追求高等教育的動機有顯著差異。

H1-7 不同居住地的舞蹈系研究生，追求高等教育的動機有顯著差異。

假設二：假設不同背景變項的舞蹈系研究生，面對高等教育之學習壓力有顯著差異。

H2-1 不同性別的舞蹈系研究生，面對高等教育之學習壓力有顯著差異。

- H2-2 不同就讀身分的舞蹈系研究生，面對高等教育之學習壓力有顯著差異。
- H2-3 不同年齡的舞蹈系研究生，面對高等教育之學習壓力有顯著差異。
- H2-4 不同就讀學校的舞蹈系研究生，面對高等教育之學習壓力有顯著差異。
- H2-5 大學是否是舞蹈科系畢業的舞蹈系研究生，面對高等教育之學習壓力有顯著差異。
- H2-6 現在是否有工作之舞蹈系研究生，面對高等教育之學習壓力有顯著差異。
- H2-7 不同居住地的舞蹈系研究生，面對高等教育之學習壓力有顯著差異。

假設三：假設不同背景變項的舞蹈系研究生，對高等教育的學習滿意度有顯著差異。

- H3-1 不同性別的舞蹈系研究生，對高等教育的學習滿意度有顯著差異。
- H3-2 不同就讀身分的舞蹈系研究生，對高等教育的學習滿意度有顯著差異。
- H3-3 不同年齡的舞蹈系研究生，對高等教育的學習滿意度有顯著差異。
- H3-4 不同就讀學校的舞蹈系研究生，對高等教育的學習滿意度有顯著差異。
- H3-5 大學是否是舞蹈科系畢業的舞蹈系研究生，對高等教育的學習滿意度有顯著差異。

H3-6 現在是否有工作之舞蹈系研究生，對高等教育的學習滿意度有顯著差異。

H3-7 不同居住地的舞蹈系研究生，對高等教育的學習滿意度有顯著差異。

假設四：假設不同背景變項的舞蹈系研究生與就讀動機、學習壓力及學習滿意度有顯著相關。

H4-1 就讀動機與學習壓力有顯著相關。

H4-2 就讀動機與學習滿意度有顯著相關。

H4-3 學習壓力與學習滿意度有顯著相關。

第四章 研究結果分析與討論

本章旨在瞭解分析舞蹈系研究生就讀動機、學習壓力及學習滿意度的現況，依本研究的研究工具進行問卷調查，將所得問卷進行分析。全章共分為五節，第一節為碩士班基本資料分析；第二節為舞蹈系研究生的不同背景變項與就讀動機現況之差異分析；第三節為舞蹈系研究生的不同背景變項與學習壓力現況之差異分析；第四節為舞蹈系研究生的不同背景變項與學習滿意度現況之差異分析；第五節為舞蹈系研究生就讀動機、學習壓力及學習滿意度之相關分析，依序分別加以說明並討論如下：

第一節 舞蹈系研究生基本資料分析

本研究於 100 年 9 月起開始進行施測，以全國舞蹈研究所 99、100 學年度的研究生為施測對象，共計發 135 份，回收 133 份，回收率為 98%。在剔除空白問卷與資料填答不完全者之無效問卷 45 份，共計有效問卷 88 份，占回收問卷比例 66%。針對有效問卷進行統計分析，依問卷中基本資料填答情形，進行編碼資料輸入，資料輸入完畢後依序計算本研究背景變項之人數與百分比，如表 4-1-1 所示，並加以說明研究受試者的分佈情形。

表 4-1-1 有效樣本基本資料分佈情形表

變項	類別	人數	百分比
性別	男	10 人	11.4%
	女	78 人	88.6%

續表 4-1-1 有效樣本基本資料分佈情形表

變項	類別	人數	百分比
就讀身分	一般生	76 人	86.4%
	在職生	12 人	13.6%
年齡	23-25 歲	56 人	63.6%
	26-28 歲	11 人	12.5%
	29-31 歲	8 人	9.15%
	32-35 歲	5 人	5.7%
	36 以上	8 人	9.15%
就讀學校	國立台北藝術大學	24 人	27.3%
	國立台灣藝術大學	13 人	14.8%
	國立台灣體育運動大學	17 人	19.3%
	台北市立體育學院	20 人	22.7%
	中國文化大學	14 人	15.9%
大學是否是 舞蹈系畢業？	是	71 人	80.7%
	否	17 人	19.3%
現在是否 有工作？	是	68 人	77.3%
	否	20 人	22.7%
居住地	北部	72 人	81.8%
	中部	11 人	12.5%
	南部	5 人	5.7%

本研究之背景變項共有七項，分別為性別、就讀身分、年齡、就讀學校、大學是否舞蹈系畢業、現在是否有工作、居住地。

壹、性別

在台灣全省五所舞蹈系研究所中，女性研究生人數較多，共有 78 人，占有有效樣本 88.6%；而男性研究生則有 10 人，占有有效樣本 11.4%。

貳、就讀身分

在台灣全省五所舞蹈系研究所中，一般生的碩士班研究生較多，有 76 人，占有有效樣本 86.4%；其次則是在職生的碩士班研究生有 12 人，占有有效樣本 13.6%。

參、年齡

在台灣全省五所舞蹈系研究所中，以 23 歲至 25 歲的研究生人數最多，共有 56 人，占有有效樣本 63.6%；其次是 26 歲至 28 歲的研究生人數有 11 人，占有有效樣本 12.5%；接下來則是 29 歲至 31 歲及 36 歲以上的研究生皆有 8 人，分別占有有效樣本 9.15%；最後為 32 歲至 35 歲的研究生人數，共有 5 人，占有有效樣本 5.7%。

肆、就讀學校

在台灣全省五所舞蹈系研究所中，研究生人數分別為：國立台北藝術大學 24 人，占有有效樣本 27.3%；國立台灣藝術大學 13 人，占有有效樣本 14.8%；國立台灣體育運動大學 17 人，占有有效樣本 19.3%；台北市立體育學院 20 人，占有有效樣本 22.7%；中國文化大學 14 人，占有有效樣本 15.9%。

伍、大學是否是舞蹈系畢業？

在台灣全省五所舞蹈系研究所中，大學是舞蹈系畢業的有 71 人，占有有效樣本 80.7%；而大學飛舞蹈系畢業的有 17 人，占有有效樣本 19.3%。

陸、現在是否有工作？

在台灣全省五所舞蹈系研究所中，現在有工作的學生較多，共有 68 人，占有有效樣本 77.3%；而現在沒有工作的學生有 20 人，占有有效樣本 22.7%。

柒、居住地

在台灣全省五所舞蹈系研究所中，住在北部的學生居多，共有 72 人，占有有效樣本 81.8%；其次是住在中部的學生，有 11 人，占有有效樣本 12.5%；最後則是住南部的學生，有 5 人，占有有效樣本 5.7%。

第二節 舞蹈系研究生的不同背景變項與就讀動機現況之差異分析

本節共分成三個部分，第一個部分為探討研究生就讀動機的現況；第二部分則探討不同背景變項的研究生就讀動機差異情形；第三部分為小結。

壹、舞蹈系研究生就讀動機現況分析

舞蹈系碩士班研究生就讀動機子量表中共分為四個層面，根據量表設計得分 5 分者為非常同意；4 分者為同意；3 分者為沒意見；2 分者為不同意；1 分者為非常不同意。本研究便將得分在 4 分以上者視為就讀動機高的研究生，3 分的為就讀動機中的研究生，1-2 分者為就讀動機低的研究生，調查結果如表 4-2-1 所示。

表 4-2-1 就讀動機各層面之平均數及排序等級摘要表

構面名稱	平均數(M)	題數	排序等級
個人求知興趣	4.10	5	1
未來職業發展	3.98	5	2
外來影響因素	2.92	5	4
外界期望與人際關係	3.15	5	3
整體就讀動機	3.54	20	

分層面來看，除了「外來影響因素」平均數小於 3，為就讀動機偏低，其餘的層面平均得分在 3.15－4.10 之間。其中以「個人求知興趣」最高(M=4.10)，而以「外來影響因素」為最低(M=2.92)，由舞蹈系研究生追求高等教育動機四個層面來看，就讀動機由最高至最低的排序等級依序為：

個人求知興趣 > 未來職業發展 > 外界期望與人際關係 > 外來影響因素。

從整體就讀動機層面來看，整體平均得分為 3.54，可見整體而言舞蹈系研究生在追求高等教育的動機屬於中等程度。

貳、不同背景變項的舞蹈系研究生就讀動機之差異分析

本部分是探討不同背景變項的舞蹈系研究生在就讀動機上的差異情形，分別用獨立樣本 t 檢定與單因子變異數分析進行，了解差異情形，驗證研究假設一。而背景變項共有性別、就讀身分、年齡、就讀學校、大學是否是舞蹈科系畢業、現在是否有工作、居住地。

一、不同性別的舞蹈系研究生對追求高等教育的動機之差異比較

不同性別的舞蹈系研究生在追求高等教育的動機以獨立樣本 t 檢定分析結果，可看出不同性別的舞蹈系研究生在就讀動機上之差異，考驗研究假設 1-1，如表 4-2-2 所示。

表 4-2-2 不同性別的舞蹈系研究生在就讀動機各層面之 t 考驗

構面名稱	性別	個數	平均數	標準差	t 值	顯著性
個人求知興趣	男	10	3.98	.68	-.744	.580
	女	78	4.12	.55		
未來職業發展	男	10	3.74	.85	-1.134	.566
	女	78	3.99	.69		

續表 4-2-2 不同性別的舞蹈系研究生在就讀動機各層面之 *t* 考驗

構面名稱	性別	個數	平均數	標準差	<i>t</i> 值	顯著性
外來影響因素	男	10	2.94	.66	.091	.406
	女	78	2.97	.77		
外界期望與人際關係	男	10	3.12	1.15	-.090	.473
	女	78	3.23	.85		
整體就讀動機	男	10	3.44	.68	-.553	.464
	女	78	3.58	.52		

由表 4-2-2 顯示，不同性別在就讀動機總層面皆未達顯著水準，顯示不同性別的學生在就讀動機層面上未達顯著差異，因此假設 1-1：不同性別的學生在追求高等教育的動機有顯著差異不成立。

二、不同就讀身分的舞蹈系研究生對追求高等教育的動機之差異比較

不同就讀身分的舞蹈系研究生在追求高等教育的動機以獨立樣本 *t* 檢定分析結果，可看出不同就讀身分的研究生在就讀動機上之差異，考驗研究假設 1-2，如表 4-2-3 所示。

表 4-2-3 不同就讀身分的舞蹈系研究生在就讀動機各層面之 *t* 考驗表

構面名稱	就讀身分	個數	平均數	標準差	<i>t</i> 值	顯著性
個人求知興趣	一般生	76	4.11	.59	.140	.011*
	在職生	12	4.08	.29		

續表 4-2-3 不同就讀身分的舞蹈系研究生在就讀動機各層面之 *t* 考驗表

構面名稱	就讀身分	個數	平均數	標準差	<i>t</i> 值	顯著性
未來職業發展	一般生	76	3.96	.71	-.488	.469
	在職生	12	4.07	.60		
外來影響因素	一般生	76	2.92	.80	-.070	.737
	在職生	12	2.93	.81		
外界期望與人際關係	一般生	76	3.17	.96	.640	.674
	在職生	12	2.98	.85		
整體就讀動機	一般生	76	3.54	.57	.129	.175
	在職生	12	3.52	.41		

由表 4-2-3 得知，不同就讀身分類別的舞蹈系研究生在就讀動機的「個人求知興趣」層面有達到顯著差異 ($t=.140$ ， $p<.05$)，其餘在未來職業發展、外來影響因素、外界期望與人際關係及就讀動機整體層面並未達顯著差異。因此假設 1-2：不同性別的學生在追求高等教育的動機有顯著差異部分成立。

綜合上面所述，在不同就讀身分中舞蹈系研究生只有「個人求知興趣」有達到顯著標準，以一般生的平均數高於在職生，也就是說一般生在個人求知慾望比在職生來的高。

三、不同年齡的舞蹈系研究生對追求高等教育的動機之差異比較

不同年齡的舞蹈系研究生在追求高等教育的動機以單因子變異數分析結果，可看出不同年齡的研究生在就讀動機上之差異，考驗研究假設 1-3，如表 4-2-4 所示。

表 4-2-4 不同年齡的舞蹈系研究生在就讀動機之單因子變異數表

構面名稱		平方和	自由度	平方和	F 檢定	顯著性
個人求知 興趣	組間	.244	4	.061	.187	.945
	組內	27.114	83	.327		
	總和	27.358	87			
未來職業 發展	組間	2.426	4	.606	1.262	.291
	組內	39.879	83	.480		
	總和	42.305	87			
外來影響 因素	組間	2.341	4	.585	.914	.460
	組內	53.150	83	.640		
	總和	55.491	87			
外界期望 與人際關 係	組間	6.241	4	1.560	1.832	.130
	組內	70.697	83	.852		
	總和	76.938	87			
整體就讀 動機	組間	1.771	4	.443	1.502	.209
	組內	24.459	83	.295		
	總和	26.230	87			

由表 4-2-4 顯示，不同年齡在就讀動機總層面皆未達顯著水準，顯示不同年齡的學生在就讀動機層面上未達顯著差異，因此假設 1-3：不同年齡的舞蹈系研究生在追求高等教育的動機有顯著差異不成立。

四、不同就讀學校的舞蹈系研究生對追求高等教育的動機之差異比較

不同就讀學校的舞蹈系研究生在追求高等教育的動機以單因子變異數分析結果，可看出不同就讀學校的研究生在就讀動機上之差異，考驗研究假設 1-4，如表 4-2-5 所示。

表 4-2-5 不同就讀學校的舞蹈系研究生在就讀動機之單因子變異數表

構面名稱		平方和	自由度	平方和	<i>F</i> 檢定	顯著性
個人求知興趣	組間	.098	4	.024	.074	.990
	組內	27.261	83	.328		
	總和	27.358	87			
未來職業發展	組間	4.911	4	1.228	2.725	.035*
	組內	37.394	83	.451		
	總和	42.305	87			
外來影響因素	組間	2.843	4	.711	1.120	.353
	組內	52.648	83	.634		
	總和	55.491	87			

續表 4-2-5 不同就讀學校的舞蹈系研究生在就讀動機之單因子變異數表

構面名稱		平方和	自由度	平方和	F 檢定	顯著性
外界期望與實際關係	組間	5.664	4	1.416	1.649	.170
	組內	71.274	83	.859		
	總和	76.938	87			
整體就讀動機	組間	1.614	4	.404	1.316	.255
	組內	24.615	83	.297		
	總和	26.230	87			

由表 4-2-5 顯示，不同就讀學校的舞蹈系研究生除了就在讀動機層面中的「未來職業發展」達顯著水準外，其餘的構面皆未達顯著標準，但將「未來職業發展」利用雪費法進行事後比較，細格切割後亦未達顯著。

綜合上述，不同就讀學校的舞蹈系研究生在就讀動機層面上未達顯著差異，因此假設 1-4：不同就讀學校的舞蹈系研究生在追求高等教育的動機有顯著差異不成立。

五、不同於大學是否是舞蹈科系畢業的舞蹈系研究生對追求高等教育的動機之差異比較

不同於大學是否是舞蹈科系畢業的舞蹈系研究生在追求高等教育的動機以獨立樣本 *t* 檢定分析結果，可看出不同於大學是否是舞蹈科系畢業的研究生在就讀動機上之差異，考驗研究假設 1-5，如表 4-2-6 所示。

表 4-2-6 不同於大學 是否是舞蹈科系畢業之研究生在就讀動機各層面之 *t* 考驗表

構面 名稱	是否是 舞蹈科 系畢業?		個數	平均數	標準差	<i>t</i> 值	顯著性
	是	否					
個人求知興趣	是	71	4.03	.56	-2.490	.710	
	否	17	4.40	.49			
未來職業發展	是	71	4.01	.69	.997	.954	
	否	17	3.82	.72			
外來影響因素	是	71	2.97	.80	1.362	.639	
	否	17	2.68	.75			
外界期望與人際關係	是	71	3.19	.96	1.055	.557	
	否	17	2.92	.85			
整體就讀動機	是	71	3.56	.56	.641	.206	
	否	17	3.46	.49			

由表 4-2-6 顯示，不同於是否是舞蹈科系畢業的舞蹈系研究生在就讀動機總層面皆未達顯著水準，顯示不同於是否是舞蹈科系的學生在就讀動機層面上未達顯著差異，因此假設 1-5：不同於是否是舞蹈科系畢業的舞蹈系研究生在追求高等教育的動機有顯著差異不成立。

六、不同於現在是否有工作的舞蹈系研究生對追求高等教育的動機之差異比較

不同於現在是否有工作的舞蹈系研究生在追求高等教育的動機以獨立樣本 *t* 檢定分析結果，可看出不同於現在是否

有工作的研究生在就讀動機上之差異，考驗研究假設 1-6，如表 4-2-7 所示。

表 4-2-7 不同於現在是否有工作的之研究生在就讀動機各層面之 *t* 考驗表

構面 名稱	現在是		個數	平均數	標準差	<i>t</i> 值	顯著性
	否	有工 作?					
個人求知興趣	是		68	4.08	.55	-.501	.363
	否		20	4.16	.61		
未來職業發展	是		68	4.10	.62	3.183	.124
	否		20	3.56	.80		
外來影響因素	是		68	2.99	.79	1.529	.891
	否		20	2.68	.80		
外界期望與人際關係	是		68	3.16	.96	.298	.623
	否		20	3.09	.89		
整體就讀動機	是		68	3.58	.53	1.524	.650
	否		20	3.37	.58		

由表 4-2-7 顯示，不同於現在是否有工作的舞蹈系研究生在就讀動機總層面皆未達顯著水準，顯示不同於現在是否有工作的學生在就讀動機層面上未達顯著差異，因此假設 1-6：不同於現在是否有工作的舞蹈系研究生在追求高等教育的動機有顯著差異不成立。

七、不同居住地的舞蹈系研究生對追求高等教育的動機之
差異比較

不同居住地的舞蹈系研究生在追求高等教育的動機以單因子變異數分析結果，可看出不同居住地的研究生在就讀動機上之差異，考驗研究假設 1-7，如表 4-2-8 所示。

表 4-2-8 不同居住地的舞蹈系研究生在就讀動機之單因子變異數表

構面 名稱		平方和	自由度	平方和	<i>F</i> 檢定	顯著性
個人求知興趣	組間	1.457	2	.729	2.391	.098
	組內	25.901	85	.305		
	總和	27.358	87			
未來職業發展	組間	2.594	2	1.297	2.776	.068
	組內	39.711	85	.467		
	總和	42.305	87			
外來影響因素	組間	1.012	2	.506	.789	.458
	組內	54.479	85	.641		
	總和	55.491	87			
外界期望與人際關係	組間	3.519	2	1.760	2.037	.137
	組內	73.419	85	.864		
	總和	76.938	87			
整體就讀動機	組間	.763	2	.382	1.274	.285
	組內	25.467	85	.300		
	總和	26.230	87			

由表 4-2-8 顯示，不同居住地的舞蹈系研究生在就讀動機總層面皆未達顯著水準，顯示住在不同地區的學生在就讀動機層面上未達顯著差異，因此假設 1-7：不同居住地的舞蹈系研究生在追求高等教育的動機有顯著差異不成立。

參、小結

本部份將前述之研究結果作綜合摘要，以利於更加了解不同背景變項之舞蹈系研究生對追求高等教育的動機之現況與差異。

一、舞蹈系研究生就讀動機現況分析

由舞蹈系研究生追求高等教育動機四個層面來看，就讀動機由最高至最低的排序等級依序為：個人求知興趣 > 未來職業發展 > 外界期望與人際關係 > 外來影響因素。平均得分以「個人求知興趣」最高，而以「外來影響因素」為最低；從整體就讀動機層面來看，整體平均得分為 3.54，可見舞蹈系研究生在追求高等教育的動機屬於中等程度。

二、不同背景變項的舞蹈系研究生在追求高等教育的動機之差異分析

1. 不同性別在就讀動機層面皆未達顯著水準，顯示假設 1-1 不同性別的學生在就讀動機層面上達顯著差異不成立。此結果與張志鵬(2001)在職進修國小教師學習動機取向之研究相似。
2. 在不同就讀身分中舞蹈系研究生只有「個人求知興趣」有達到顯著標準，顯示假設 1-2 不同就讀身分的學生在就讀動機層面上達顯著差異為部分成立。以一般生的平均數高

於在職生，也就是說一般生在個人求知慾望比在職生來的高，此研究與夏天倫(2004)的研究結果相似。

- 3.不同年齡在就讀動機總層面皆未達顯著水準，顯示假設 1-3 不同年齡的學生在就讀動機層面上達顯著差異不成立。此研究結果與廖志昇(2004)、夏天倫(2004)研究結果不吻合。
- 4.不同就讀學校的舞蹈系研究生除了在就讀動機層面中的「未來職業發展」達顯著水準外，其餘的層面皆未達顯著標準，但將「未來職業發展」利用雪費法進行事後比較，細格切割後亦未達顯著，顯示假設 1-4 不同就讀學校的舞蹈系研究生在就讀動機層面上達顯著差異不成立。此結果與簡美姿(2002)舞蹈班學生就讀動機之研究，不同就讀學校受試者在舞蹈就讀動機上無顯著差異存在相似。
- 5.不同於是否是舞蹈科系畢業的舞蹈系研究生在就讀動機總層面皆未達顯著水準，顯示假設 1-5 不同於是否是舞蹈科系的學生在就讀動機層面上達顯著差異不成立。
- 6.不同於現在是否有工作的舞蹈系研究生在就讀動機總層面皆未達顯著水準，顯示假設 1-6 不同於現在是否有工作的學生在就讀動機層面上達顯著差異不成立。
- 7.不同居住地的舞蹈系研究生在就讀動機總層面皆未達顯著水準，顯示假設 1-7 住在不同地區的學生在就讀動機層面上達顯著差異不成立。

第三節 舞蹈系研究生的不同背景變項與學習壓力現況之差異分析

本節共分成三個部分，第一個部分為探討研究生學習壓力的現況；第二部分則探討不同背景變項的研究生與學習壓力差異情形；第三部分為小結。

壹、舞蹈系研究生學習壓力現況分析

舞蹈系碩士班研究生學習壓力子量表中共分為三個層面，根據量表設計得分 5 分者為非常同意；4 分者為同意；3 分者為沒意見；2 分者為不同意；1 分者為非常不同意。本研究便將得分在 4 分以上者視為學習壓力較高的研究生，3 分的為學習壓力中等的研究生，1-2 分者為學習壓力較低的研究生，調查結果如表 4-3-1 所示。

表 4-3-1 學習壓力各層面之平均數及排序等級摘要表

構面名稱	平均數(M)	題數	排序等級
學習壓力	2.93	5	1
自我壓力	2.75	5	2
人際壓力	1.92	5	3
整體學習壓力	2.53	15	

分層面來看，學習壓力、自我壓力、人際壓力的平均數皆小於 3，為學習壓力低。舞蹈系研究生追求高等教育學習壓力三個層面來看，學習壓力由最高至最低的排序等級依序為：學習壓力 > 自我壓力 > 人際壓力。

從整體學習壓力層面來看，整體平均得分為 2.53，可見整體而言舞蹈系研究生在面對高等教育的學習壓力屬於偏低程度，代表研究生們壓力程度低。

綜合上述，舞蹈系研究生在面對高等教育的學習壓力上「學習壓力」所帶來的壓力最大，其次為自我壓力，最低則是人際壓力。

貳、不同背景變項的舞蹈系研究生與學習壓力之差異分析

本部分是探討不同背景變項的舞蹈系研究生與學習壓力上的差異情形，分別用獨立樣本 t 檢定與單因子變異數分析進行，了解差異情形，驗證研究假設二。而背景變項共有性別、就讀身分、年齡、就讀學校、大學是否是舞蹈科系畢業、現在是否有工作、居住地等七項。

一、不同性別的舞蹈系研究生與學習壓力之差異比較

不同性別的舞蹈系研究生與學習壓力以獨立樣本 t 檢定分析結果，可看出不同性別的舞蹈系研究生與學習壓力之差異，考驗研究假設 2-1，如表 4-3-2 所示。

表 4-3-2 不同性別的舞蹈系研究生與學習壓力各層面之 t 考驗

構面名稱	性別	個數	平均數	標準差	t 值	顯著性
學習壓力	男	10	2.76	.76	-.913	.351
	女	78	2.95	.62		
自我壓力	男	10	2.72	.93	-.104	.607
	女	78	2.75	.80		

續表 4-3-2 不同性別的舞蹈系研究生與學習壓力各層面之 *t* 考驗

構面名稱	性別	個數	平均數	標準差	<i>t</i> 值	顯著性
人際壓力	男	10	2.20	.66	1.608	.705
	女	78	1.88	.57		
整體學習壓力	男	10	2.56	.59	.179	.980
	女	78	2.53	.51		

由表 4-3-2 顯示，不同性別與學習壓力總層面皆未達顯著水準，顯示不同性別的學生與學習壓力層面上未達顯著差異，因此假設 2-1：不同性別的舞蹈系研究生與學習壓力有顯著差異不成立。

二、不同就讀身分的舞蹈系研究生與學習壓力之差異比較

不同就讀身分的舞蹈系研究生與學習壓力以獨立樣本 *t* 檢定分析結果，可看出不同就讀身分的舞蹈系研究生與學習壓力之差異，考驗研究假設 2-2，如表 4-3-3 所示。

表 4-3-3 不同就讀身分的舞蹈系研究生與學習壓力各層面之 *t* 考驗

構面名稱	就讀身分	個數	平均數	標準差	<i>t</i> 值	顯著性
學習壓力	一般生	76	2.90	.64	-1.192	.703
	在職生	12	3.13	.57		
自我壓力	一般生	76	2.78	.83	.972	.246
	在職生	12	2.53	.68		
人際壓力	一般生	76	1.96	.60	1.402	.978
	在職生	12	1.70	.49		

續表 4-3-3 不同就讀身分的舞蹈系研究生與學習壓力各層面之 *t* 考驗

構面名稱	就讀身分	個數	平均數	標準差	<i>t</i> 值	顯著性
整體學習壓力	一般生	76	2.54	.53	.557	.143
	在職生	12	2.46	.38		

由表 4-3-3 顯示，不同就讀身分與學習壓力總層面皆未達顯著水準，顯示不同就讀身分的學生與學習壓力層面上未達顯著差異，因此假設 2-2：不同就讀身分的舞蹈系研究生與學習壓力有顯著差異不成立。

三、不同年齡的舞蹈系研究生與學習壓力之差異比較

不同年齡的舞蹈系研究生與學習壓力以單因子變異數分析結果，可看出不同年齡的研究生與學習壓力之差異，考驗研究假設 2-3，如表 4-3-4 所示。

表 4-3-4 不同年齡的舞蹈系研究生與學習壓力之單因子變異數分析表

構面名稱		平方和	自由度	平方和	<i>F</i> 檢定	顯著性
學習壓力	組間	1.238	4	.309	.767	.550
	組內	33.473	83	.403		
	總和	34.711	87			
自我壓力	組間	3.990	4	.997	1.545	.197
	組內	53.588	83	.646		
	總和	57.578	87			

續表 4-3-4 不同年齡的舞蹈系研究生與學習壓力之單因子變異數分析表

構面名稱		平方和	自由度	平方和	F檢定	顯著性
人際壓力	組間	.745	4	.186	.525	.718
	組內	29.458	83	.355		
	總和	30.203	87			
整體學習壓力	組間	.899	4	.225	.848	.499
	組內	21.994	83	.265		
	總和	22.893	87			

由表 4-3-4 顯示，不同年齡在學習壓力總層面皆未達顯著水準，顯示不同年齡的學生在學習壓力層面上未達顯著差異，因此假設 2-3：不同年齡的舞蹈系研究生在追求高等教育的學習壓力有顯著差異不成立。

四、不同就讀學校的舞蹈系研究生對追求高等教育的學習壓力之差異比較

不同就讀學校的舞蹈系研究生與學習壓力以單因子變異數分析結果，可看出不同就讀學校的研究生與學習壓力之差異，考驗研究假設 2-4，如表 4-3-5 所示。

表 4-3-5 不同就讀學校的舞蹈系研究生與學習壓力之單因子變異數表

構面名稱		平方和	自由 度	平方和	<i>F</i> 檢定	顯著 性	事後 比較
學習 壓力	組間	2.543	4	.636	1.640	.172	
	組內	32.168	83	.388			
	總和	34.711	87				
自我 壓力	組間	8.533	4	2.133	3.610	.009*	北藝 <台體
	組內	49.045	83	.591			
	總和	57.578	87				
人際 壓力	組間	3.502	4	.875	2.721	.035*	
	組內	26.701	83	.322			
	總和	30.203	87				
整體 學習 壓力	組間	2.357	4	.589	2.381	.058	
	組內	20.537	83	.247			
	總和	22.893	87				

由表 4-3-5 顯示，不同就讀學校的舞蹈系研究生除了在學習壓力層面中的「自我壓力」($F=3.610$, $p<.05$)及「人際壓力」($F=2.721$, $p<.05$)達顯著水準外，其餘的構面皆未達顯著標準，但將「人際壓力」利用雪費法進行事後比較，細格切割後亦未達顯著，而將「自我壓力」利用雪費法進行事後比較，發現國立台灣體育運動大學的舞蹈系研究生在自我壓力層面上壓力大過於國立台北藝術大學的舞蹈系研究生，自我壓力又包含感覺自己組織能力不足、欠缺時間規劃、不知如何規劃未來、感覺自己沒有扮演好研究生的角色、感覺

自己就讀研究所並無進步等因素，因此從自我壓力層面上可見國立台灣體育運動大學的學生對自我能力缺乏自信，需加以培養及調適這方面的不足。

綜合上述，不同就讀學校的舞蹈系研究生在學習壓力層面中達顯著差異的為「自我壓力」，而整體學習壓力層面並未達顯著差異。考驗假設 2-4：不同就讀學校的舞蹈系研究生在學習壓力層面中達顯著差異為部分成立。

五、不同於大學是否是舞蹈科系畢業的舞蹈系研究生與學習壓力之差異比較

不同於大學是否是舞蹈科系畢業的舞蹈系研究生與學習壓力以獨立樣本 *t* 檢定分析結果，可看出不同於大學是否是舞蹈科系畢業的研究生與學習壓力之差異，考驗研究假設 2-5，如表 4-3-6 所示。

表 4-3-6 不同於大學是否是舞蹈科系畢業之研究生與學習壓力各層面之 *t* 考驗表

構面名稱	是否是舞蹈科系畢業?	個數	平均數	標準差	<i>t</i> 值	顯著性
學習壓力	是	71	2.9324	.60	.017	.243
	否	17	2.9294	.76		
自我壓力	是	71	2.7606	.80	.354	.901
	否	17	2.6824	.87		
人際壓力	是	71	1.9099	.60	-.343	.211
	否	17	1.9647	.53		

續表 4-3-6 不同於大學是否是舞蹈科系畢業之研究生與學習壓力各層面之 *t* 考驗表

構面名稱	是否是舞蹈科系畢業?	個數	平均數	標準差	<i>t</i> 值	顯著性
整體學習 壓力	是	71	2.5343	.50	.063	.904
	否	17	2.5255	.58		

由表 4-3-6 顯示，不同於是否是舞蹈科系畢業的舞蹈系研究生在學習壓力總層面皆未達顯著水準，顯示不同於是否是舞蹈科系的學生在學習壓力層面上未達顯著差異，因此假設 2-5：不同於是否是舞蹈科系畢業的舞蹈系研究生與學習壓力有顯著差異不成立。

六、不同於現在是否有工作的舞蹈系研究生與學習壓力之差異比較

不同於現在是否有工作的舞蹈系研究生與學習壓力以獨立樣本 *t* 檢定分析結果，可看出不同於現在是否有工作的研究生在學習壓力上之差異，考驗研究假設 2-6，如表 4-3-7 所示。

表 4-3-7 不同於大學是否是舞蹈科系畢業之研究生在就讀動機各層面之 *t* 考驗表

構面名稱	現在是否有工作?	個數	平均數	標準差	<i>t</i> 值	顯著性
學習 壓力	是	68	2.96	.58	.738	.046*
	否	20	2.84	.78		

續表 4-3-7 不同於大學是否是舞蹈科系畢業之研究生在就讀動機各層面之 *t* 考驗表

構面名稱	現在是否有工作?	個數	平均數	標準差	<i>t</i> 值	顯著性
自我壓力	是	68	2.73	.78	-.402	.338
	否	20	2.81	.95		
人際壓力	是	68	1.84	.59	-2.29	.187
	否	20	2.18	.50		
整體學習壓力	是	68	2.51	.48	-.766	.157
	否	20	2.61	.62		

由表 4-3-7 顯示，不同於現在是否有工作的舞蹈系研究生與學習壓力層面中的「學習壓力」達到顯著差異 ($t=.738$ ， $p < .05$) 外，其餘的構面皆未達顯著標準。

綜合上面所述，不同於現在是否有工作的舞蹈系研究生與學習壓力層面中的「學習壓力」有達到顯著標準，以現在有工作的研究生平均數高於現在沒有工作的研究生，因此現在已有工作的研究生壓力比現在沒有工作的研究生來的高。考驗假設 2-6：不同於現在是否有工作的舞蹈系研究生與學習壓力層面中達顯著差異為部分成立。

七、不同居住地的舞蹈系研究生與學習壓力之差異比較

不同居住地的舞蹈系研究生與學習壓力以單因子變異數分析結果，可看出不同居住地的研究生在就讀動機上之差異，考驗研究假設 2-7，如表 4-3-8 所示。

表 4-3-8 不同居住地的舞蹈系研究生在就讀動機之單因子變異數表

構面名稱		平方和	自由度	平方和	F 檢定	顯著性
學習壓力	組間	.147	2	.074	.181	.835
	組內	34.564	85	.407		
	總和	34.711	87			
自我壓力	組間	.374	2	.187	.278	.758
	組內	57.205	85	.673		
	總和	57.578	87			
人際壓力	組間	1.267	2	.634	1.861	.162
	組內	28.936	85	.340		
	總和	30.203	87			
整體學習壓力	組間	.307	2	.153	.578	.563
	組內	22.586	85	.266		
	總和	22.893	87			

由表 4-3-8 顯示，不同居住地的舞蹈系研究生在學習壓力總層面皆未達顯著水準，顯示住在不同地區的學生在學習壓力層面上未達顯著差異，因此假設 2-7：不同居住地的舞蹈系研究生與學習壓力有顯著差異不成立。

參、小結

本部份將前述之研究結果作綜合摘要，以利於更加了解不同背景變項之舞蹈系研究生對追求高等教育的學習壓力之現況與差異。

一、舞蹈系研究生的學習壓力現況

由舞蹈系研究生學習壓力三個層面來看，學習壓力由最高至最低的排序等級依序為：學習壓力 > 自我壓力 > 人際壓力。平均得分以「學習壓力」最高，而以「人際壓力」為最低；從整體學習壓力層面來看，整體平均得分為 2.53，可見整體而言舞蹈系研究生在面對高等教育的學習壓力屬於偏低程度，代表研究生們壓力程度低。

二、不同背景變項的舞蹈系研究生在面對高等教育的學習壓力之差異分析

1. 不同性別與學習壓力總層面皆未達顯著水準，顯示假設 2-1 不同性別的學生與學習壓力層面上達顯著差異不成立。研究結果與張毓凌（2005）與徐靜芳（2003）的研究結果相似。
2. 不同就讀身分與學習壓力總層面皆未達顯著水準，顯示假設 2-2 不同就讀身分的學生與學習壓力層面上達顯著差異不成立。此研究結果與林筱棋（2010）的研究結果不吻合。
3. 不同年齡在學習壓力總層面皆未達顯著水準，顯示假設 2-3 不同年齡的學生在學習壓力層面上達顯著差異不成立。
4. 不同就讀學校的舞蹈系研究生除了在學習壓力層面中的「自我壓力」及「人際壓力」達顯著水準外，其餘的層面皆未達顯著標準。但將「人際壓力」利用雪費法進行事後比較，細格切割後亦未達顯著；而將「自我壓力」利用雪費法進行事後比較，發現國立台灣體育運動大學的舞蹈系研究生在自我壓力層面上壓力大過於國立台北藝術大學的

舞蹈系研究生。顯示假設 2-4 不同就讀學校的舞蹈系研究生除了在學習壓力層面中達顯著差異不成立。

5. 不同於是否是舞蹈科系畢業的舞蹈系研究生在學習壓力總層面皆未達顯著水準，顯示假設 2-5 不同於是否是舞蹈科系的學生在學習壓力層面上達顯著差異不成立。
6. 不同於現在是否有工作的舞蹈系研究生與學習壓力層面中的「學習壓力」有達到顯著差異，顯示現在已有工作的研究生壓力比現在沒有工作的研究生來的高。顯示假設 2-6 不同於現在是否有工作的舞蹈系研究生與學習壓力層面達到顯著差異不成立。
7. 不同居住地的舞蹈系研究生在學習壓力總層面皆未達顯著水準，顯示假設 2-7 住在不同地區的學生在學習壓力層面上達顯著差異不成立。

第四節 舞蹈系研究生的不同背景變項與學習滿意度的現況之差異分析

本節共分成三個部分，第一個部分為探討研究生學習滿意度的現況；第二部分則探討不同背景變項的研究生與學習滿意度差異情形；第三部分為小結。

壹、舞蹈系研究生學習滿意度現況分析

舞蹈系碩士班研究生學習滿意度子量表中共分為四個層面，根據量表設計得分 5 分者為非常同意；4 分者為同意；3 分者為沒意見；2 分者為不同意；1 分者為非常不同意。本研究便將得分在 4 分以上者視為學習滿意度較高的研究生，3 分的為學習滿意度中等的研究生，1-2 分者為學習滿意度較低的研究生，調查結果如表 4-4-1 所示。

表 4-4-1 學習滿意度各層面之平均數及排序等級摘要表

構面名稱	平均數(M)	題數	排序等級
環境因素	3.26	5	4
師資教學	4.10	5	2
課程內容	3.84	5	3
未來幫助	4.15	5	1
整體學習滿意度	3.84	20	

分層面來看，在學習滿意度層面平均得分在 3.26—4.15 之間。其中以「未來幫助」最高(M=4.15)，而以「環境因素」為最低(M=3.26)，由舞蹈系研究生在面對高等教育的學習滿意度之四個層面來看，學習滿意度由最高至最低的排序等級依序為：未來幫助 > 師資教學 > 課程內容 > 環境因素。

從整體就讀動機層面來看，整體平均得分為 3.84，可見整體而言舞蹈系研究生在面對高等教育的滿意度屬於中等程度。

貳、不同背景變項的舞蹈系研究生學習滿意度之差異分析

本部分是探討不同背景變項的舞蹈系研究生在學習滿意度上的差異情形，分別用獨立樣本 *t* 檢定與單因子變異數分析進行，了解差異情形，驗證研究假設三。而背景變項共有性別、就讀身分、年齡、就讀學校、大學是否是舞蹈科系畢業、現在是否有工作、居住地。

一、不同性別的舞蹈系研究生在面對高等教育的學習滿意度之差異比較

不同性別的舞蹈系研究生在面對高等教育的學習滿意度以獨立樣本 *t* 檢定分析結果，可看出不同性別的舞蹈系研究生在學習滿意度上之差異，考驗研究假設 3-1，如表 4-4-2 所示。

表 4-4-2 不同性別的舞蹈系研究生在學習滿意度各層面之 *t* 考驗

構面名稱	性別	個數	平均數	標準差	<i>t</i> 值	顯著性
環境因素	男	10	3.36	.87	.395	.738
	女	78	3.25	.83		
師資教學	男	10	4.16	.62	.310	.848
	女	78	4.09	.63		

續表 4-4-2 不同性別的舞蹈系研究生在學習滿意度各層面

之 t 考驗

構面名稱	性別	個數	平均數	標準差	t 值	顯著性
課程內容	男	10	3.70	.65	-.714	.946
	女	78	3.86	.65		
未來幫助	男	10	4.00	.63	-.889	.727
	女	78	4.16	.54		
整體學習滿意度	男	10	3.81	.48	-.200	.615
	女	78	3.84	.54		

由表 4-4-2 顯示，不同性別在學習滿意度總層面皆未達顯著水準，顯示不同性別的學生在學習滿意度層面上未達顯著差異，因此假設 3-1：不同性別的學生在面對高等教育的學習滿意度有顯著差異不成立。

二、不同就讀身分的舞蹈系研究生在面對高等教育的學習滿意度之差異比較

不同就讀身分的舞蹈系研究生在面對高等教育的學習滿意度以獨立樣本 t 檢定分析結果，可看出不同就讀身分的研究生在學習滿意度上之差異，考驗研究假設 3-2，如表 4-4-3 所示。

表 4-4-3 不同就讀身分的舞蹈系研究生在學習滿意度各層面之 *t* 考驗表

構面名稱	就讀身分	個數	平均數	標準差	<i>t</i> 值	顯著性
環境因素	一般生	76	3.30	.83	1.247	.978
	在職生	12	2.98	.82		
師資教學	一般生	76	4.09	.62	-.384	.731
	在職生	12	4.17	.64		
課程內容	一般生	76	3.80	.66	-1.411	.344
	在職生	12	4.08	.54		
未來幫助	一般生	76	4.13	.55	-.481	.921
	在職生	12	4.21	.58		
整體學習滿意度	一般生	76	3.83	.54	-.177	.981
	在職生	12	3.86	.54		

由表 4-4-3 顯示，不同就讀身分類別的舞蹈系研究生在學習滿意度總層面皆未達顯著水準，顯示不同就讀身分類別的舞蹈系研究生在學習滿意度層面上未達顯著差異，因此假設 3-2：不同就讀身分類別的舞蹈系研究生在面對高等教育的學習滿意度有顯著差異不成立。

三、不同年齡的舞蹈系研究生在面對高等教育的學習滿意度之差異比較

不同年齡的舞蹈系研究生在面對高等教育的學習滿意度以單因子變異數分析結果，可看出不同年齡的研究生在學習滿意度上之差異，考驗研究假設 3-3，如表 4-4-4 所示。

表 4-4-4 不同年齡的舞蹈系研究生在學習滿意度之單因子變異數表

構面名稱		平方和	自由度	平方和	F 檢定	顯著性
環境因素	組間	4.628	4	1.157	1.718	.154
	組內	55.881	83	.673		
	總和	60.509	87			
師資教學	組間	1.343	4	.336	.864	.489
	組內	32.256	83	.389		
	總和	33.600	87			
課程內容	組間	.980	4	.245	.568	.687
	組內	35.808	83	.431		
	總和	36.789	87			
未來幫助	組間	.640	4	.160	.519	.722
	組內	25.579	83	.308		
	總和	26.218	87			
整體學習滿意度	組間	1.316	4	.329	1.161	.334
	組內	23.517	83	.283		
	總和	24.832	87			

由表 4-4-4 顯示，不同年齡與學習滿意度總層面皆未達顯著水準，顯示不同年齡的學生在學習滿意度層面上未達顯著差異，因此假設 3-3：不同年齡的舞蹈系研究生在面對高等教育的學習滿意度有顯著差異不成立。

四、不同就讀學校的舞蹈系研究生在面對高等教育的學習滿意度之差異比較

不同就讀學校的舞蹈系研究生在面對高等教育的學習滿意度以單因子變異數分析結果，可看出不同就讀學校的研究生在學習滿意度上之差異，考驗研究假設 3-4，如表 4-4-5 所示。

表 4-4-5 不同就讀學校的舞蹈系研究生在學習滿意度之單因子變異數表

構面 名稱		平方和	自由度	平方和	<i>F</i> 檢定	顯著性
環境 因素	組間	8.455	4	2.114	3.370	.013
	組內	52.054	83	.627		
	總和	60.509	87			
師資 教學	組間	3.587	4	.897	2.480	.050
	組內	30.012	83	.362		
	總和	33.600	87			
課程 內容	組間	3.165	4	.791	1.953	.109
	組內	33.624	83	.405		
	總和	36.789	87			

續表 4-4-5 不同就讀學校的舞蹈系研究生在學習滿意度之
單因子變異數表

構面 名稱		平方和	自由度	平方和	<i>F</i> 檢定	顯著性
未來 幫助	組間	2.613	4	.653	2.297	.066
	組內	23.606	83	.284		
	總和	26.218	87			
整體學 習滿意 度	組間	2.524	4	.631	2.347	.061
	組內	22.309	83	.269		
	總和	24.832	87			

由表 4-4-5 顯示，不同就讀學校的舞蹈系研究生除了在學習滿意度層面中的「環境因素」($F=3.370$, $p<.05$)及「師資教學」($F=2.480$, $p<.05$)達顯著水準外，其餘的構面皆未達顯著標準，但將「環境因素」及「師資教學」利用雪費法進行事後比較，細格切割後亦未達顯著。

綜合上述，不同就讀學校的舞蹈系研究生在學習滿意度層面上未達顯著差異，因此假設 3-4：不同就讀學校的舞蹈系研究生在面對高等教育的學習滿意度有顯著差異不成立。

五、不同於大學是否是舞蹈科系畢業的舞蹈系研究生在面對高等教育的學習滿意度之差異比較

不同於大學是否是舞蹈科系畢業的舞蹈系研究生在面對高等教育的學習滿意度以獨立樣本 *t* 檢定分析結果，可看出不同於大學是否是舞蹈科系畢業的研究生在學習滿意度上之差異，考驗研究假設 3-5，如表 4-4-6 所示。

表 4-4-6 不同於大學是否是舞蹈科系畢業之研究生在學習滿意度各層面之 *t* 考驗表

構面 名稱	是否是舞 蹈科系 畢業?		個數	平均數	標準差	<i>t</i> 值	顯著性
	是	否					
環境 因素	是		71	3.22	.80	-.892	.158
	否		17	3.42	.98		
師資 教學	是		71	4.04	.61	-2.063	.565
	否		17	4.38	.60		
課程 內容	是		71	3.81	.67	-.973	.145
	否		17	3.98	.55		
未來 幫助	是		71	4.14	.54	-.160	.566
	否		17	4.16	.59		
整體學 習滿意 度	是		71	3.80	.51	-1.279	.346
	否		17	3.98	.61		

由表 4-4-6 顯示，不同於是否是舞蹈科系畢業的舞蹈系研究生在學習滿意度總層面皆未達顯著水準，顯示不同於是否是舞蹈科系的學生在學習滿意度層面上未達顯著差異，因此假設 3-5：不同於是否是舞蹈科系畢業的舞蹈系研究生在面對高等教育的學習滿意度有顯著差異不成立。

六、不同於現在是否有工作的舞蹈系研究生在面對高等教育的學習滿意度之差異比較

不同於現在是否有工作的舞蹈系研究生在面對高等教育的學習滿意度以獨立樣本 t 檢定分析結果，可看出不同於現在是否有工作的研究生在學習滿意度上之差異，考驗研究假設 3-6，如表 4-4-7 所示。

表 4-4-7 不同於現在是否有工作之研究生在學習滿意度各層面之 t 考驗表

構面名稱	現在是否有工作?	個數	平均數	標準差	t 值	顯著性
環境因素	是	68	3.19	.83	-1.402	.896
	否	20	3.49	.81		
師資教學	是	68	4.06	.63	-1.129	.951
	否	20	4.24	.56		
課程內容	是	68	3.83	.69	-.322	.089
	否	20	3.88	.51		
未來幫助	是	68	4.17	.53	.790	.564
	否	20	4.06	.63		
整體學習滿意度	是	68	3.81	.54	-.765	.904
	否	20	3.92	.52		

由表 4-4-7 顯示，不同於現在是否有工作的舞蹈系研究生在學習滿意度總層面皆未達顯著水準，顯示不同於現在是否有工作的學生在學習滿意度層面上未達顯著差異，因此假

設 3-6：不同於現在是否有工作的舞蹈系研究生在面對高等教育的學習滿意度有顯著差異不成立。

七、不同居住地的舞蹈系研究生在面對高等教育的學習滿意度之差異比較

不同居住地的舞蹈系研究生在面對高等教育的學習滿意度以單因子變異數分析結果，可看出不同居住地的研究生在學習滿意度上之差異，考驗研究假設 3-7，如表 4-4-8 所示。

表 4-4-8 不同居住地的舞蹈系研究生在學習滿意度之單因子變異數表

構面名稱		平方和	自由 度	平方 和	F 檢定	顯著 性	事後 比較
環境 因素	組間	7.649	2	3.824	6.150	.003*	南 > 中 > 北
	組內	52.860	85	.622			
	總和	60.509	87				
師資 教學	組間	.931	2	.466	1.212	.303	
	組內	32.668	85	.384			
	總和	33.600	87				
課程 內容	組間	2.185	2	1.092	2.683	.074	
	組內	34.604	85	.407			
	總和	36.789	87				
未來 幫助	組間	2.484	2	1.242	4.449	.015*	中 > 北
	組內	23.734	85	.279			
	總和	26.218	87				

續表 4-4-8 不同居住地的舞蹈系研究生在學習滿意度之單因子變異數表

構面名稱		平方和	自由 度	平方 和	F 檢 定	顯著 性	事後 比較
整體學習滿意度	組間	2.075	2	1.038			
	組內	22.757	85	.268	3.876	.024*	南 > 北
	總和	24.832	87				

由表顯示，不同居住地的舞蹈系研究生除了在學習滿意度層面中的「師資教學」及「課程內容」未達顯著水準外，「環境因素」($F=6.150$, $p<.05$)、「未來幫助」($F=4.449$, $p<.05$)及「整體學習滿意度」($F=3.876$, $p<.05$)皆達顯著標準。考驗假設 3-7：不同居住地的舞蹈系研究生在面對高等教育的學習滿意度有顯著差異為部分成立。

將「環境因素」利用雪費法進行事後比較，發現住在南部的學生滿意程度最大，其次為中部學生，最後為北部學生，探究原因可能因為北部無論在學校環境資源、軟硬體設備及外在因素，例如展演、學術研討會等，或交通方面皆比中、南部更發達，因此中、南部學生對環境因素的滿意程度較北部學生滿意度高；再將「未來幫助」利用雪費法進行事後比較，發現住在中部的學生滿意程度高於住在北部的學生，未來幫助層面包含增進自己的社會競爭力、工作能力、表達能力、思緒更有條理及可獲得更多知識，可見中部學生對就讀研究所後在未來幫助層面有很大的幫助；最後將「整體學習滿意度」利用雪費法進行事後比較，發現住在南部的學生對

學習滿意度的整體層面滿意程度高於住北部的學生，探究原因為與「環境因素」層面雷同，全省舞蹈系研究所皆在中部以北的地區，而北部在環境、設備、師資、交通及學術研究資訊或展演……等任何方面皆較齊全，而相對的南部在這些方面都比北部稍稍遜色，因此就整體滿意程度而言，在中部以北的學校之各因素皆較發達，深深吸引住南部的學生，因此住南部的學生在學習滿意度總層面的滿意程度高於住北部的學生。

綜合上述，不同就讀學校的舞蹈系研究生在學習壓力層面中達顯著差異的為「環境因素」、「未來幫助」及「整體學習滿意度」。

參、小結

本部份將前述之研究結果作綜合摘要，以利於更加了解不同背景變項之舞蹈系研究生在面對高等教育的學習滿意度之現況與差異。

一、舞蹈系研究生的學習滿意度現況

由舞蹈系研究生面對高等教育的學習滿意度四個層面來看，學習滿意度由最高至最低的排序等級依序為：未來幫助 > 師資教學 > 課程內容 > 環境因素。平均得分以「未來幫助」最高，而以「環境因素」為最低；從整體學習滿意度層面來看，整體平均得分為 3.84，可見舞蹈系研究生在面對高等教育的滿意度屬於中等程度。

二、不同背景變項的舞蹈系研究生在面對高等教育的學習滿意度之差異分析

1. 不同性別在學習滿意度總層面皆未達顯著水準，顯示假設 3-1 不同性別的學生在學習滿意度層面上達顯著差異不成立。與林筱棋(2010)研究結果相符，但與廖志昇(2004)、劉宇容(2006)研究結果不符。
2. 不同就讀身分類別的舞蹈系研究生在學習滿意度總層面皆未達顯著水準，顯示假設 3-2 不同就讀身分類別的舞蹈系研究生在學習滿意度層面上達顯著差異不成立。
3. 不同年齡與學習滿意度總層面皆未達顯著水準，顯示假設 3-3 不同年齡的學生在學習滿意度層面上達顯著差異不成立。與林筱棋(2010)研究結果不吻合。
4. 不同就讀學校的舞蹈系研究生除了在學習滿意度層面中的「環境因素」及「師資教學」達顯著水準外，其餘的構面皆未達顯著標準，但將「環境因素」及「師資教學」利用雪費法進行事後比較，細格切割後亦未達顯著。顯示假設 3-4 不同就讀學校的舞蹈系研究生在學習滿意度層面上達顯著差異不成立。
5. 不同於是否是舞蹈科系畢業的舞蹈系研究生在學習滿意度總層面皆未達顯著水準，顯示假設 3-5 不同於是否是舞蹈科系的學生在學習滿意度層面上達顯著差異不成立。
6. 不同於現在是否有工作的舞蹈系研究生在學習滿意度總層面皆未達顯著水準，顯示假設 3-6 不同於現在是否有工作的學生在學習滿意度層面上達顯著差異不成立。
7. 不同居住地的舞蹈系研究生除了在學習滿意度層面中的「師資教學」及「課程內容」未達顯著水準外，「環境因素」、「未來幫助」及「整體學習滿意度」皆達顯著標準。

顯示假設 3-7 不同居住地的舞蹈系研究生與學習滿意度達顯著差異不成立。

第五節 舞蹈系研究生就讀動機、學習壓力及學習滿意度之相關分析

本節旨在探討舞蹈系研究生在就讀動機、學習壓力及學習滿意度的積差相關，分別用皮爾遜積差相關進行分析，了解三者間的兩兩相關情形，以驗證研究假設四。

壹、舞蹈系研究生就讀動機與學習壓力之相關分析

舞蹈系研究生就讀動機與學習壓力之相關分析是以皮爾遜積差相關方法分析兩者的相關程度，積差相關可作為兩個連續變數間線性相關的指標。吳明隆(2007)指出相關係數絕對值 $r > 0.7$ 時，表示變項的關連程度為高度相關； r 值介於 $0.4 - 0.7$ 之間，表示關聯程度為中程度相關； $r < 0.4$ 時，則表示關聯程度為低相關。由表 4-5-1 得知舞蹈系研究生的就讀動機與學習壓力之相關值，考驗研究假設 4-1，說明如下：

一、個人求知興趣層面：

只有在「個人求知興趣」層面及「自我壓力」層面，相關值為 $-.265$ ，達到顯著關係，而其餘層面皆未達到顯著。

綜合上述，舞蹈系研究生的「個人求知興趣」層面與「學習壓力」各層面中，只有「自我壓力」有達到顯著性低程度的負相關，呈現舞蹈系研究生的求知興趣越高，自我壓力則越低的趨勢，相關值介於 $-.265$ 至 $.035$ 之間。

二、未來職業發展層面：

只有在「未來職業發展」層面及「人際壓力」層面，相關值為 $-.335$ ，達到顯著關係，而其餘層面皆未達到顯著。

綜合上述，舞蹈系研究生的「未來職業發展」層面與「學習壓力」各層面中，只有「人際壓力」有達到顯著性低程度的負相關，呈現舞蹈系研究生的未來職業發展越高，人際壓力則越低的趨勢，相關值介於-.335至.191之間。

三、外來影響因素層面：

在「外來影響因素」層面與「學習壓力」層面，相關值為.366，達到顯著；在「外來影響因素」層面與「自我壓力」層面，相關值為.259，達到顯著；只有在「外來影響因素」層面與「人際壓力」層面未達到顯著。

綜合上述，舞蹈系研究生的「外來影響因素」層面與「學習壓力」各層面中，只有「人際壓力」未達到顯著性相關程度，其餘在「學習壓力」及「自我壓力」層面皆達到顯著性低程度的正相關，呈現舞蹈系研究生的外來影響因素越高，學習壓力及自我壓力則越高的趨勢，相關值介於.056至.366之間。

四、外界期望與人際關係層面：

只有在「外界期望與人際關係」層面及「學習壓力」層面，相關值為.334，達到顯著關係，而其餘層面皆未達到顯著。

綜合上述，舞蹈系研究生的「外界期望與人際關係」層面與「學習壓力」各層面中，只有「學習壓力」有達到顯著性低程度的正相關，呈現舞蹈系研究生的外界期望與人際關係越高，學習壓力則越高的趨勢，相關值介於.024至.334之間。

五、就讀動機整體層面及學習壓力整體層面：

在「就讀動機」整體層面與「學習壓力」整體層面總量表未達到顯著水準。

研究結果顯示，舞蹈系研究生在「就讀動機」及「學習壓力」分量表相關，在「個人求知興趣」層面對「自我壓力」層面呈現低程度的負相關，表示舞蹈系研究生的求知興趣越高，自我壓力則越低，可知研究生的求知慾望越強，給自己的壓力會越低，可能是因為研究生為了想更充實自己，所以求知興趣強，所以讀起書來給自己的壓力程度也相對減少。「未來職業發展」層面對「人際壓力」層面呈現低程度的負相關，表示舞蹈系研究生的未來職業發展越高，人際壓力則越低，可知研究生未來職業進展越高，其人緣越好，人際壓力相對減低。在「外來影響因素」層面對「學習壓力」及「自我壓力」層面，皆達到低程度的正相關，表示舞蹈系研究生的外來影響因素越高，學習壓力及自我壓力則越高。「外界期望與人際關係」層面對「學習壓力」層面呈現低程度的正相關，表示舞蹈系研究生的外界期望與人際關係越高，學習壓力則越高。考驗假設 4-1：在「就讀動機」整體層面與「學習壓力」整體層面達到顯著相關為部分成立。

表 4-5-1 就讀動機與學習壓力之相關值

變項層面	學習壓力	自我壓力	人際壓力	整體學習壓力
個人 求知興趣	.035	-.265*	-.178	-.194

續表 4-5-1 就讀動機與學習壓力之相關值

變項層面	學習壓力	自我壓力	人際壓力	整體學習壓力
未來 職業發展	.191	-.026	-.335**	-.063
外來 影響因素	.366**	.259*	.056	.309**
外界期望 與人際關係	.334**	.179	.024	.241*
整體 就讀動機	.346**	.095	-.121	.146

註：** $p < .01$ ；* $p < .05$

貳、舞蹈系研究生學習壓力與學習滿意度之相關分析

舞蹈系研究生學習壓力與學習滿意度之相關分析是以皮爾遜積差相關方法分析兩者的相關程度，積差相關可作為兩個連續變數間線性相關的指標。吳明隆(2007)指出相關係數絕對值 $r > 0.7$ 時，表示變項的關連程度為高度相關； r 值介於 $0.4 - 0.7$ 之間，表示關聯程度為中程度相關； $r < 0.4$ 時，則表示關聯程度為低相關。由表 4-5-2 得知舞蹈系研究生的就讀動機與學習壓力之相關值，考驗研究假設 4-2，說明如下：

一、學習壓力層面：

只有在「學習壓力」層面及「環境因素」層面，相關值為 $-.213$ ，達到顯著關係，而其餘層面皆未達到顯著。

綜合上述，舞蹈系研究生的「學習壓力」層面與「學習滿意度」各層面中，只有「環境因素」有達到顯著性低程度

的負相關，呈現舞蹈系研究生的學習壓力越高，對環境的滿意程度則越低的趨勢，相關值介於-.213至.086之間。

二、自我壓力層面：

只有在「自我壓力」層面及「師資教學」層面，相關值為-.220，達到顯著關係，而其餘層面皆未達到顯著。

綜合上述，舞蹈系研究生的「自我壓力」層面與「學習滿意度」各層面中，只有「師資教學」有達到顯著性低程度的負相關，呈現舞蹈系研究生的自我壓力越高，對師資教學的滿意程度則越低的趨勢，相關值介於-.220至-.043之間。

三、人際壓力層面：

在「人際壓力」層面與「環境因素」層面，相關值為-.283，達到顯著；在「人際壓力」層面與「師資教學」層面，相關值為-.396，達到顯著；在「人際壓力」層面與「課程內容」層面，相關值為-.289，達到顯著；在「人際壓力」層面與「未來幫助」層面，相關值為-.373，達到顯著。

綜合上述，舞蹈系研究生的「人際壓力」層面與「學習滿意度」各層面，都有達到顯著性低程度的負相關，呈現舞蹈系研究生的人際壓力越高，對學習滿意程度則越低的趨勢，相關值介於-.396至-.283之間。

四、學習壓力整體層面與學習滿意度整體層面：

在「學習壓力」整體層面與「學習滿意度」整體層面總量表的相關，相關值為-.267，達到顯著低程度的負相關，表示學習壓力越高，學習滿意度則越低的趨勢。

研究結果顯示，舞蹈系研究生的「學習壓力」與「學習滿意度」分量表相關，在「學習壓力」層面及「環境因素」

層面呈現低程度的負相關，表示舞蹈系研究生的學習壓力越高，對環境的滿意程度則越低。在「自我壓力」層面及「師資教學」層面，呈現低程度的負相關，表示舞蹈系研究生的自我壓力越高，對師資教學的滿意程度則越低。「人際壓力」層面與「學習滿意度」各層面，都呈現低程度的負相關，表示舞蹈系研究生的人際壓力越高，對學習滿意程度則越低。「整體學習壓力」層面與「整體學習滿意度」層面達顯著水準並為低程度負相關，表示學習壓力越高，學習滿意度則越低。考驗假設 4-2：在「學習壓力」整體層面與「學習滿意度」整體層面達到顯著相關為部分成立。

表 4-5-2 學習壓力與學習滿意度之相關值

變項 層面	環境 因素	師資 教學	課程 內容	未來 幫助	整體學習 滿意度
學習 壓力	-.213*	-.192	.040	.086	-.105
自我 壓力	-.069	-.220*	-.043	-.095	-.128
人際 壓力	-.283**	-.396**	-.289**	-.373**	-.409**
整體 學習 壓力	-.232*	-.346**	-.117	-.158	-.267*

註：** $p < .01$ ；* $p < .05$

參、舞蹈系研究生就讀動機與學習滿意度之相關分析

舞蹈系研究生學習壓力與學習滿意度之相關分析是以皮爾遜積差相關方法分析兩者的相關程度，積差相關可作為兩個連續變數間線性相關的指標。吳明隆(2007)指出相關係數絕對值 $r > 0.7$ 時，表示變項的關連程度為高度相關； r 值介於 $0.4 - 0.7$ 之間，表示關聯程度為中程度相關； $r < 0.4$ 時，則表示關聯程度為低相關。由表 4-5-3 得知舞蹈系研究生的就讀動機與學習壓力之相關值，考驗研究假設 4-3，說明如下：

一、個人求知興趣層面：

在「個人求知興趣」層面與「環境因素」層面，相關值為 .266，達到顯著；在「個人求知興趣」層面與「師資教學」層面，相關值為 .421，達到顯著；在「個人求知興趣」層面與「課程內容」層面，相關值為 .351，達到顯著；在「個人求知興趣」層面與「未來幫助」層面，相關值為 .395，達到顯著。

綜合上述，舞蹈系研究生的「個人求知興趣」層面與「學習滿意度」各層面，都有達到顯著性中、低程度的正相關，呈現舞蹈系研究生的個人求知興趣越高，對學習滿意程度則越高的趨勢，相關值介於 .266 至 .421 之間。

二、未來職業發展層面：

在「未來職業發展」層面與「師資教學」層面，相關值為 .304，達到顯著；在「未來職業發展」層面與「課程內容」層面，相關值為 .377，達到顯著；在「未來職業發展」層面與「未來幫助」層面，相關值為 .620，達到顯著；只有在「未來職業發展」層面與「環境因素」層面未達到顯著。

綜合上述，舞蹈系研究生的「未來職業發展」層面與「學習滿意度」各層面中，只有「環境因素」未達到顯著性相關程度，其餘在「師資教學」、「課程內容」及「未來幫助」層面皆達到顯著性中程度、低程度的正相關，呈現舞蹈系研究生的未來職業發展越高，則對師資教學、課程內容及未來幫助的滿意度則越高的趨勢，相關值介於.109至.620之間。

三、外來影響因素層面：

在「外來影響因素」層面與「課程內容」層面，相關值為.214，達到顯著；在「外來影響因素」層面與「未來幫助」層面，相關值為.226，達到顯著；只有在「外來影響因素」層面與「環境因素」及「師資教學」層面未達到顯著。

綜合上述，舞蹈系研究生的「外來影響因素」層面與「學習滿意度」各層面中，只有「環境因素」及「師資教學」未達到顯著性相關程度，其餘在「課程內容」及「未來幫助」層面皆達到顯著性低程度的正相關，呈現舞蹈系研究生的外來影響因素越高，對課程內容及未來幫助的滿意度則越高的趨勢，相關值介於-.138至.226之間。

四、外界期望與人際關係層面：

在「外界期望與人際關係」層面與「課程內容」層面，相關值為.249，達到顯著；在「外界期望與人際關係」層面與「未來幫助」層面，相關值為.302，達到顯著；只有在「外界期望與人際關係」層面與「環境因素」及「師資教學」層面未達到顯著。

綜合上述，舞蹈系研究生的「外界期望與人際關係」層面與「學習滿意度」各層面中，只有「環境因素」及「師資教學」未達到顯著性相關程度，其餘在「課程內容」及「未

來幫助」層面皆達到顯著性低程度的正相關，呈現舞蹈系研究生的外界期望與人際關係越高，對課程內容及未來幫助的滿意度則越高的趨勢，相關值介於.140至.302之間。

五、就讀動機整體層面與學習滿意度整體層面：

在「就讀動機」整體層面與「學習滿意度」整體層面總量表的相關，相關值為.378，達到顯著中程度的正相關，表示就讀動機越高，學習滿意度則越高的趨勢。

研究結果顯示，舞蹈系研究生的「就讀動機」與「學習滿意度」分量表相關，在「個人求知興趣」層面與「學習滿意度」各層面，都呈現低程度的正相關，表示舞蹈系研究生的個人求知興趣越高，對學習滿意程度則越高。在「未來職業發展」層面與「師資教學」、「課程內容」及「未來幫助」層面皆呈現中程度、低程度的正相關，表示舞蹈系研究生的未來職業發展越高，則對師資教學、課程內容及未來幫助的滿意度則越高。在「外來影響因素」層面與「課程內容」及「未來幫助」層面皆呈現低程度的正相關，表示舞蹈系研究生的外來影響因素越高，對課程內容及未來幫助的滿意度則越高。在「外界期望與人際關係」層面與「課程內容」及「未來幫助」層面皆呈現低程度的正相關，表示舞蹈系研究生的外界期望與人際關係越高，對課程內容及未來幫助的滿意度則越高。在「整體就讀動機」層面與「整體學習滿意度」層面總量表達到顯著性中程度的正相關，表示就讀動機越高，學習滿意度則越高。考驗假設 4-3：在「就讀動機」整體層面與「學習滿意度」整體層面達到顯著相關為部分成立。

表 4-5-3 就讀動機與學習滿意度之相關值

變項層面	環境 因素	師資 教學	課程 內容	未來 幫助	整體學習 滿意度
個人 求知興趣	.266*	.421**	.351**	.395**	.435**
未來 職業發展	.109	.304**	.377**	.620**	.405**
外來 影響因素	-.138	.045	.214*	.226*	.082
外界期望 與人際關係	.152	.140	.249*	.302**	.253*
整體 就讀動機	.117	.281**	.394**	.509**	.378**

註：** $p < .01$ ；* $p < .05$

第六節 綜合討論

本節主要根據上述研究結果，進行綜合討論，此外配合研究問題進行分析與回答，其內容分述如下：

一、舞蹈系研究生背景資料分析

由表4-1-1得知台灣全省五所舞蹈系研究所中，女性研究生人數較多，共有78人，占有效樣本88.6%；而男性研究生則有10人，占有效樣本11.4%。就讀身分中，一般生的碩士班研究生較多，有76人，占有效樣本86.4%；其次則是在職生的碩士班研究生有12人，占有效樣本13.6%。在所有受試者中，以23歲至25歲的研究生人數最多，共有56人，占有效樣本63.6%；其次是26歲至28歲的研究生人數有11人，占有效樣本12.5%；接下來則是29歲至31歲及36歲以上的研究生皆有8人，分別占有效樣本9.15%；最後為32歲至35歲的研究生人數，共有5人，占有效樣本5.7%。所有受試者的就讀學校人數分別為：國立台北藝術大學24人，占有效樣本27.3%；國立台灣藝術大學13人，占有效樣本14.8%；國立台灣體育學院17人，占有效樣本19.3%；台北市立體育學院20人，占有效樣本22.7%；中國文化大學14人，占有效樣本15.9%。大學是舞蹈系畢業的有71人，占有效樣本80.7%；而大學飛舞蹈系畢業的有17人，占有效樣本19.3%。現在有工作的學生較多，共有68人，占有效樣本77.3%；而現在沒有工作的學生有20人，占有效樣本22.7%。受試者中，住在北部的學生居多，共有72人，占有效樣本81.8%；其次是住在中部的學生，有11人，占有效樣本12.5%；最後則是住南部的學生，有5人，占有效樣本5.7%。

二、不同背景變項的舞蹈系研究生與就讀動機之分析情形

由表4-2-1了解在就讀動機中，「個人求知興趣」平均數為最高(M=4.10)，而以「外來影響因素」為最低(M=2.92)。

(一) 性別

不同性別在就讀動機層面皆未達顯著水準。

(二) 就讀身分

不同就讀身分類別的舞蹈系研究生在就讀動機的「個人求知興趣」層面有達到顯著差異。且由平均數可確認一般生高於在職生，因此假設「不同就讀身分的學生在追求高等教育的動機有顯著差異」獲得部分支持。

(三) 年齡

不同年齡在就讀動機層面皆未達顯著水準。

(四) 就讀學校

不同就讀學校在就讀動機層面皆未達顯著水準。

(五) 是否舞蹈科系畢業

不同於是否舞蹈科系畢業的學生在就讀動機層面皆未達顯著水準。

(六) 是否有工作

不同於是否有工作的學生在就讀動機層面皆未達顯著水準。

(七) 居住地

不同居住地的學生在就讀動機層面皆未達顯著水準。

三、不同背景變項的舞蹈系研究生與學習壓力之分析情形

由表4-3-1了解在學習壓力中，「學習壓力」平均數為最高(M=2.93)，而以「人際壓力」為最低(M=1.92)。

(一) 性別

不同性別在學習壓力層面皆未達顯著水準。

(二) 就讀身分

不同就讀身分在學習壓力層面皆未達顯著水準。

(三) 年齡

不同年齡在學習壓力層面皆未達顯著水準。

(四) 就讀學校

不同就讀學校的舞蹈系研究生在學習壓力的「自我壓力」層面有達到顯著差異。且利用雪費法比較可確認國立台灣體育運動大學的學生壓力大於國立台北藝術大學，因此假設「不同就讀學校的學生與學習壓力有顯著差異」獲得部分支持。

(五) 是否舞蹈科系畢業

不同於是否舞蹈科系畢業的學生在學習壓力層面皆未達顯著水準。

(六) 是否有工作

不同於是否有工作的學生在學習壓力層面皆未達顯著水準。

(七) 居住地

不同居住地的學生在學習壓力層面皆未達顯著水準。

四、不同背景變項的舞蹈系研究生與學習滿意度之分析情形

由表4-4-1了解在學習滿意度中，「未來幫助」平均數為最高(M=4.15)，而以「環境因素」為最低(M=3.26)。

(一) 性別

不同性別在學習滿意度層面皆未達顯著水準。

(二) 就讀身分

不同就讀身分在學習滿意度層面皆未達顯著水準。

(三) 年齡

不同年齡在學習滿意度層面皆未達顯著水準。

(四) 就讀學校

不同就讀學校在學習滿意度層面皆未達顯著水準。

(五) 是否舞蹈科系畢業

不同於是否舞蹈科系畢業的學生在學習滿意度層面皆未達顯著水準。

(六) 是否有工作

不同於是否有工作的學生在學習滿意度層面皆未達顯著水準。

(七) 居住地

不同居住地的舞蹈系研究生在學習滿意度的「環境因素」、「未來幫助」、「整體學習滿意度」層面有達到顯著差異。因此假設「不同居住地的學生與學習滿意度有顯著差異」獲得部分支持。

五、舞蹈系研究生就讀動機、學習壓力及學習滿意度之相關分析情形

(一) 就讀動機與學習壓力(表4-6-1)

就讀動機的「個人求知興趣」層面與學習壓力的「自我壓力」層面達低程度負相關；就讀動機的「未來職業發展」層面與學習壓力的「人際壓力」層面達低程度負相關；就讀動機的「外來影響因素」層面與學習壓力的「學習壓力」及「自我壓力」層面皆達低程度的正相關；就讀動機的「外界

期望與人際關係」層面與學習壓力的「學習壓力」有達到低程度的正相關。因此假設舞蹈系研究生就讀動機與學習壓力有顯著關聯性不成立。

表 4-6-1 就讀動機與學習壓力之相關性分析表

變項層面	學習壓力	自我壓力	人際壓力	整體學習壓力
個人 求知興趣		*		
未來 職業發展			*	
外來 影響因素	*	*		*
外界期望 與人際關係	*			*
整體 就讀動機	*			

註：*代表有顯著差異

(二) 學習壓力與學習滿意度(表 4-6-2)

學習壓力的「學習壓力」層面及學習滿意度的「環境因素」層面達到低程度的負相關；學習壓力的「自我壓力」層面及學習滿意度的「師資教學」層面達到低程度的負相關；學習壓力的「人際壓力」層面及學習滿意度的各層面皆達到低程度的負相關；在「學習壓力」整體層面與「學習滿意度」整體層面總量表的相關，達到低程度的負相關。因此假設舞蹈系研究生學習壓力與學習滿意度有顯著關聯性有部分支

持。

表 4-6-2 學習壓力與學習滿意度之相關性分析表

變項 層面	環境 因素	師資 教學	課程 內容	未來 幫助	整體學習 滿意度
學習 壓力	*				
自我 壓力		*			
人際 壓力	*	*	*	*	*
整體 學習 壓力	*	*			*

註：*代表有顯著差異

(三) 就讀動機與學習滿意度(表 4-6-3)

在就讀動機的「個人求知興趣」層面與學習滿意度各層面皆達到中、低程度的正相關；就讀動機的「未來職業發展」層面與學習滿意度的「師資教學」、「課程內容」、「未來幫助」層面皆達到中程度、低程度的正相關；就讀動機的「外來影響因素」層面與學習滿意度的「課程內容」、「未來幫助」層面皆達到低程度的正相關；就讀動機的「外界期望與人際關係」層面與學習滿意度的「課程內容」、「未來幫助」層面皆達到低程度的正相關；在「就讀動機」整體層面與「學習滿意度」整體層面總量表的相關，達到中程度的正相關。

表 4-6-3 就讀動機與學習滿意度之相關性分析表

變項層面	環境因素	師資教學	課程內容	未來幫助	整體學習滿意度
個人求知興趣	*	*	*	*	*
未來職業發展		*	*	*	*
外來影響因素			*	*	
外界期望與人際關係			*	*	*
整體就讀動機		*	*	*	*

註：*代表有顯著差異

第五章 結論與建議

本研究主要在探討舞蹈系畢業生繼續就讀碩士班的動機、學習壓力與學習滿意程度的相關情形，並探討不同背景變項之舞蹈系研究生在就讀動機、學習壓力與學習滿意程度之差異情形及相關聯性，最後依據研究結果提出建議。

本章旨根據問卷調查之資料分析的結果，整理歸納出現況分析、差異分析、相關情形作為結論，並依據結論提出相關建議，以提供學生事務單位、研究所教授及研究生等，作為相關教學政策擬定、改善教學及調適自我之參考。

第一節 結論

壹、以不同背景變項的舞蹈系研究生與就讀動機、學習壓力及學習滿意度之分析結果，經由SPSS統計軟體分析後，研究者歸納其不同背景變項下影響學生就讀動機、學習壓力及學習滿意度因素如表5-1-1。

表 5-1-1 研究結果總表

	就讀動機	學習壓力	學習滿意度
性別			
就讀身分	*		
年齡			
就讀學校		*	
是否舞蹈科系畢業			
是否有工作		*	
居住地			*

註：*代表有部分顯著差異

貳、舞蹈系研究生在追求高等教育的就讀動機分析

一、舞蹈系研究生的就讀動機現況

由舞蹈系研究生追求高等教育動機四個層面來看，就讀動機由最高至最低的排序等級依序為：個人求知興趣 > 未來職業發展 > 外界期望與人際關係 > 外來影響因素。從整體就讀動機層面來看，整體平均得分為 3.54，可見舞蹈系研究生在追求高等教育的動機屬於中等程度。

二、不同背景變項的舞蹈系研究生在追求高等教育的動機之差異分析

不同背景變項的舞蹈系研究生在就讀動機層面有部分顯著差異，如表 5-1-2。

表 5-1-2 不同背景變項與就讀動機之差異情形

	個人求知興趣	未來職業發展	外來影響因素	外界期望與人際關係	整體就讀動機
性別					
就讀身分	一般生 > 在職生				
年齡					
不同就讀學校					

續表 5-1-2 不同背景變項與就讀動機之差異情形

	個人求知興趣	未來職業發展	外來影響因素	外界期望與人際關係	整體就讀動機
是否舞蹈系畢業					
是否有工作					
不同居住地					

由表 5-1-2 得知，在不同背景變項的舞蹈系研究生只有在「個人求知興趣」與「不同就讀身分」有達到顯著標準，以一般生的平均數高於在職生，也就是說一般生在個人求知慾望比在職生來的高。

叁、舞蹈系研究生在面對高等教育的學習壓力分析

一、舞蹈系研究生的學習壓力現況

由舞蹈系研究生學習壓力三個層面來看，學習壓力由最高至最低的排序等級依序為：學習壓力 > 自我壓力 > 人際壓力。從整體學習壓力層面來看，整體平均得分為 2.53，可見整體而言舞蹈系研究生在面對高等教育的學習壓力屬於偏低程度，代表研究生們壓力程度低。

二、不同背景變項的舞蹈系研究生在面對高等教育的學習壓力之差異分析

不同背景變項的舞蹈系研究生在學習壓力層面有部分顯著差異，如表 5-1-3。

表 5-1-3 不同背景變項與學習壓力之差異情形

	學習壓力	自我壓力	人際壓力	整體學習壓力
性別				
就讀身分				
年齡				
不同就讀學校		台體 > 北藝		
是否舞蹈科系畢業				
是否有工作	有工作 > 沒工作			
不同居住地				

由表 5-1-3 得知，在不同背景變項的舞蹈系研究生只有在「自我壓力」與「不同就讀學校」及「學習壓力」與「是否有工作」兩層面有達到顯著標準。發現國立台灣體育運動大學的舞蹈系研究生在自我壓力層面上壓力大過於國立台北藝術大學的舞蹈系研究生；而現在已有工作的研究生壓力比現在沒有工作的研究生來的高。

肆、舞蹈系研究生在面對高等教育的學習滿意度分析

一、舞蹈系研究生的學習滿意度現況

由舞蹈系研究生面對高等教育的學習滿意度四個層面來看，學習滿意度由最高至最低的排序等級依序為：未來幫助 > 師資教學 > 課程內容 > 環境因素。從整體學習滿意度層面來看，整體平均得分為 3.84，可見舞蹈系研究生在面對高等教育的滿意度屬於中等程度。

二、不同背景變項的舞蹈系研究生在面對高等教育的學習滿意度之差異分析

不同背景變項的舞蹈系研究生在學習滿意度層面有部分顯著差異，如表 5-1-4。

表 5-1-4 不同背景變項與學習壓力之差異情形

	環境 因素	師資 教學	課程 內容	未來 幫助	整體學 習滿意 度
性別					
就讀 身分					
年齡					
不同就 讀學校					
是否舞 蹈科系 畢業					

續表 5-1-4 不同背景變項與學習壓力之差異情形

	環境 因素	師資 教學	課程 內容	未來 幫助	整體學 習滿意 度
是否有 工作					
不同居住 地	南 > 中 > 北			中 > 北	南 > 北

由表 5-1-4 得知，在不同背景變項的舞蹈系研究生只有在「不同居住地」與「環境因素」、「未來幫助」及「整體滿意度」兩層面有達到顯著標準。發現住在南部學生對環境因素的滿意度高於住在中部及北部的學生；而住在中部的學生對就讀研究所對於未來幫助的滿意度高於住在北部的學生；就整體滿意度而言，住在南部的學生滿意程度高於住在北部的學生。

伍、舞蹈系研究生的就讀動機、學習壓力及學習滿意度之相關分析

一、舞蹈系研究生就讀動機與學習壓力之相關分析

舞蹈系研究生在「就讀動機」及「學習壓力」分量表相關，在「個人求知興趣」層面對「自我壓力」層面呈現低程度的負相關。「未來職業發展」層面對「人際壓力」層面呈現低程度的負相關。在「外來影響因素」層面對「學習壓力」及「自我壓力」層面，皆達到低程度的正相關。「外界期望與人際關係」層面對「學習壓力」層面呈現低程度的正相關。

二、舞蹈系研究生學習壓力與學習滿意度之相關分析

舞蹈系研究生的「學習壓力」與「學習滿意度」分量表相關，在「學習壓力」層面及「環境因素」層面呈現低程度的負相關。在「自我壓力」層面及「師資教學」層面，呈現低程度的負相關。在「人際壓力」層面與「學習滿意度」各層面，都呈現低程度的負相關。在「整體學習壓力」層面與「整體學習滿意度」層面達顯著水準並為低程度負相關。

三、舞蹈系研究生就讀動機與學習滿意度之相關分析

舞蹈系研究生的「就讀動機」與「學習滿意度」分量表相關，在「個人求知興趣」層面與「學習滿意度」各層面，都呈現低程度的正相關。在「未來職業發展」層面與「師資教學」、「課程內容」及「未來幫助」層面皆呈現中程度、低程度的正相關。在「外來影響因素」層面與「課程內容」及「未來幫助」層面皆呈現低程度的正相關。在「外界期望與人際關係」層面與「課程內容」及「未來幫助」層面皆呈現低程度的正相關。在「整體就讀動機」層面與「整體學習滿意度」層面總量表達到顯著性中程度的正相關。

第二節 建議

本節旨在根據研究發現與結論提出建議，提供給大專校院之舞蹈系所、系所教授、研究生個人及未來研究者參考。

壹、給大專校院之舞蹈系所的建議

本研究發現舞蹈系研究生對於學校無論是師資方面、教材方面的滿意程度算高程度滿意，但在本研究結果發現學生對於學校環境因素滿意程度較低，環境因素又包含了軟硬體設備、器材、圖書館書籍及研究室空間，因此建議可先調查研究生在環境上的需求與實際上課後的感受。

就軟硬體設備、器材而言，可針對研究生在環境設備的需求進行調查，彙整研究生的需求後，依學校經費安排逐年增設，或調查課程內容是否需要使用電腦筆記或課堂上實際操作，安排研究生至電腦教室上課，以減輕研究生的負擔，無須再花大筆錢購買筆電；就圖書館書籍而言，專業舞蹈類的書籍較少，但研究生在蒐集研究資料時也須尋找大量期刊或論文，建議學校能多訂購國內外舞蹈期刊；就研究室空間而言，研究生須花很多時間再討論作業、論文寫作、蒐集資料上，待在學校的時間往往比待在家裡的時間長，因此建議學校能提供一個空間讓研究生使用，不但能增加老師與學生或同儕間的互動外，還能讓研究生能有一個遮風避雨的環境能專心於課業上。有好的學習環境，不但能提升研究生對學校環境的滿意度，也能提升大學部畢業生想直升的動力。

貳、給系所教授的建議

本研究發現，舞蹈系研究生在壓力方面呈現低程度的壓

力，代表現在的學生壓力很低，建議教授應給學生在學習上給予適當的壓力，例如：學術規定標準調高、增加每週要研讀的相關資料、對於口頭報告有更嚴謹的要求等，師長在授課方式應採用循序漸進的方法，讓研究慢慢的進步，每一個段落可增加學生閱讀之相關書籍，讓研究生了解到研究所生涯跟大學生涯的差別。

參、給研究生的建議

認真思考研究所是否是自己的選擇，本研究指出有部分研究生就讀動機是為了外界期望及未來職業發展，甚至有些人是為了避免面對「畢業即失業」，部份大學畢業生選擇就讀研究所並非自己所願，在如此動機下，亦可能導致學習滿意度的低落。因此建議即將畢業的大學生或是尚未進行生涯規劃的學生們，盡早思考此問題。

已決定要踏入研究生涯的研究生，可於就讀之前，透過類似本研究之相關研究內容來預知了解研究生活的樣貌、知道未來在研究所會遇上怎樣的壓力、先認識系所裡的所有教授，已預先做好就讀的準備。

透過文獻分析得知，自我壓力是最大的壓力源，而本研究也指出，學習壓力是研究生最大的壓力，因此建議研究生在就讀前能預先針對學校環境及修習領域做概括的了解，而進入研究所後，能多參與學術研討會提升自己能力，都把握機會上台報告以減輕未來對發表時的緊張度，多與教授討論、溝通，多參閱書籍、期刊能幫助自己找到論文的研究方向，及早開始論文的研究及撰寫，也能減輕自己對論文寫作的壓力。

肆、對未來研究之建議

就研究對象方面而言，本研究是針對全省五所大專院校所設立之舞蹈系所的一、二年級研究生作為研究對象，樣本數較少，而因為本研究是探討就讀動機之相關研究，在後續研究中，或許研究對象能加入大學部四年級學生，及碩士三年級與四年級還在撰寫畢業論文的研究生，讓研究數據增加進行調查，並將研究的結果與本研究做比較，應更具有意義與貢獻。

就研究方法方面而言，本研究所用之研究方法為量化研究，探知了舞蹈系研究生在就讀動機、學習壓力及學習滿意度的現況，卻未能精確指出差異背後的原因為何，例如個人求知興趣對就讀動機、學習壓力及學習滿意度皆有顯著性的差異，但為何個人的求知興趣會有這麼大的影響？這是值得深入探討的。因此建議後續研究者以質性研究方式，就本研究之研究發現加入質性研究方法，如深入訪談方式，在質、量並重的研究下，讓此研究更加完備。

就研究變項方面而言，本研究因研究者受時間及人力限制，僅探討舞蹈系研究生對高等教育之就讀動機、學習壓力及學習滿意度，未來的研究者可延續本研究做研究生的生涯規劃之研究，已使研究的結果更臻完善。

參考文獻

中文部分

王毓敏、林繼正、陳月嬌（2008）。EMBA班學習動機、價值觀、學習障礙與學習行為之探討。國立虎尾科技大學學報，27（1），89-108。

王秋絨（1982）。角色壓力的意義及其研究模式。社區發展季刊，18，69-75。

中國文化大學。系所簡介。資料於100年09月07日引自

<http://www2.pccu.edu.tw/CRMSPD/chinese/about-intro.htm>

台北市立體育學院。系所簡介。資料於100年09月07日引自

<http://www.tpec.edu.tw/onweb.jsp?webno=3333333300>

田蘊祥（2003）。公務人員工作壓力之世代差異研究：以考試院部會機關為例。未出版碩士論文，東吳大學政治學系，台北市。

江南發（1990）。青少年期自我統整發展之研究。未出版碩士論文，國立政治大學教育研究所，臺北。

江麗美譯，Hargreaves, G.著（2001）。有效壓力管理。台北：智庫文化。

朱敬先（1997）。教育心理學。台北：五南圖書公司。

呂勝瑛（1985）。工作壓力的實證研究。教育與心理研究，8，157-190。

- 李麗美（2002）。*松年大學學員自我導向學習傾向與學習滿意度相關之研究*。未出版碩士論文，國立中正大學成人及繼續教育研究所，嘉義縣。
- 林靈宏（1992）。*消費者行為*。臺北：五南書局。
- 林塗生（1996）。*提高國小教育品質*。教師天地，84，58-59。
- 林純文（1996）。*國民小學組織氣候、教師工作壓力及其因應方式之研究*。未出版碩士論文，國立屏東師範學院國民教育研究所，屏東縣。
- 林正隆（1998）。*臺灣地區國民小舞蹈資優班畢業追跡調查研究*。國立體育學院碩士論文，桃園縣。
- 林博文（1998）。*綜合高中學生對工業類科職業學程學習滿意度研究*。未出版碩士論文，國立台灣師範大學工業教育研究所，台北市。
- 林博文（1999）。*綜合高中學生對工業類科職業學程學習滿意度研究*。南港高工學報，17，217-240。
- 林立曼（2000）。*戶政人員工作壓力之研究*。未出版碩士論文，國立政治大學公共行政學系，台北市。
- 林家弘（2000）。*我國大學生網路學習滿意度之研究*。未出版碩士論文，國立政治大學教育研究所，台北市。

- 林美智(2000)。空中大學師生互動與學生學習滿意度之研究。未出版碩士論文，國立高雄師範大學成人教育研究所，高雄市。
- 林筱棋(2010)。研究生就讀動機、生活壓力與學習滿意之相關研究－以東部大學院校為例。未出版碩士論文，國立東華大學國民教育研究所，花蓮市。
- 吳明隆(2007)。SPSS操作與應用：問卷統計分析實務。臺北市：五南。
- 周立勳(1986)。國小教師工作壓力、控制信念與職業倦怠關係之研究。未出版碩士論文，國立高雄師範學院，高雄。
- 吳榮福(2002)。台南縣國民小學總務主任工作壓力及其因應策略之研究。未出版碩士論文，國立臺南師範學院教師在職進修學校行政學位班，台南。
- 吳劍雄(1999)。工作壓力的形成與因應之道之探討一個人、組織及社會環境的三管齊下。勞工之友，585，18-21。
- 施良方(1996)。學習理論。高雄：麗文文化出版社。
- 馬芳婷(1988)。我國社教機構短期研習班教師教學行為與學生學習滿意度之研究。未出版碩士論文，國立台灣師範大學社會教育研究所，台北市。

- 夏天倫(2004)。我國碩士在職專班回流教育成效之調查研究－研究生學習動機、參與障礙及學習滿意度之探討。國立中山大學政治學研究所碩士在職專班碩士論文，未出版，高雄市。
- 徐靜芳(2003)。研究生生活壓力、社會支持與身心健康之關係研究。未出版碩士論文，國立高雄師範大學輔導研究所，高雄市。
- 郭峰偉(2000)。國中教師工作壓力與教師效能關係之研究。未出版碩士論文，國立成功大學教育研究所，台南。
- 許士軍(1997)。工作滿足、個人特徵與組織氣候－文獻探討及實證研究。國立政治大學學報，35，13-56。
- 許韶玲(1995)。已婚女性研究生的壓力源、因應方式與因應效能之研究。未出版碩士論文，國立彰化師範大學輔導研究所，彰化縣。
- 張春興(1994)。現代心理學。台北：東華書局。
- 張春興(1996)。教育心理學：三化取向的理論與實踐。臺北市：臺灣東華書局。
- 張家宜、高熏芳(1999)。大學教育品質管理與學生滿意度之實證研究。行政院國家科學委員會專題研究計畫成果報告(NSC88-2413-H032-007)。台北：淡江大學教育發展中心教育學程組。

- 張志鵬（2001）。國民小學教師在職進修動機取向與教師效能感之研究。國立屏東師範學院國民教研究所碩士論文，屏東。
- 張毓凌（2005）。研究生生活壓力、社會支持與學習滿意度之研究－以臺北縣市大學為例。國立台灣師範大學公民教育與活動領導學系碩士論文，未出版，臺北市。
- 陳文長（1994）。大學生運動性休閒參與動機與興趣分組體育課滿意度相關研究。未出版論文，國立體育學院研究所碩士論文，臺北縣。
- 陳國恩（1997）。空中大學學生學習風格與學習滿意、學習成就關係之研究。未出版碩士論文，國立台灣師範大學社會教育研究所，台北市。
- 陳志樺（2002）。成人技職繼續教育動機與障礙因素之相關研究。彰化師範大學工業教育研究所博士論文。
- 陳羿潔（2007）。畢業後一般醫學訓練之學習壓力與學習滿意度之初探－以某醫學中心為例。未出版碩士論文，亞洲大學健康管理研究所，台中縣。
- 陳家彬（2007）。成就目標論－學習動機研究的新取向。國民教育，48（1），99-105。
- 教育部統計處（2005，3月4日）。93學年度大專院校科系別學生數。資料於100年10月22日引自
http://www.edu.tw/files/site_content/b0013/93_s21.xls

教育部統計處(2005, 3月4日)。大專院校科系別畢業生數(92學年度)[依學校排序]。資料於100年10月22日引自
http://www.edu.tw/files/site_content/b0013/93_s32.xls

教育部統計處(2006, 3月1日)。94學年度大專院校科系別學生數。資料於100年10月22日引自
http://www.edu.tw/files/site_content/b0013/94_s21.xls

教育部統計處(2006, 3月17日)。大專院校科系別畢業生數(93學年度)。資料於100年10月22日引自
http://www.edu.tw/files/site_content/b0013/94_s31.xls

教育部統計處(2007, 3月7日)。95學年度大專校院科系別學生數。資料於100年10月22日引自
http://www.edu.tw/files/site_content/b0013/95_s21.xls

教育部統計處(2007, 3月8日)。大專校院科系別畢業生數(94學年度)。資料於100年10月22日引自
http://www.edu.tw/files/site_content/b0013/95_s31.xls

教育部統計處(2008, 2月15日)。96學年度大專校院各校科系別學生數。資料於100年10月22日引自
http://www.edu.tw/files/site_content/b0013/96_s21.xls

教育部統計處(2008, 2月15日)。大專校院各校科系別畢業生數(95學年度)。資料於100年10月22日引自
http://www.edu.tw/files/site_content/b0013/96_s31.xls

教育部統計處(2009, 2月12日)。97學年度大專校院各校科系別學生數。資料於100年10月22日引自

http://www.edu.tw/files/site_content/b0013/97_students.xls

教育部統計處(2009, 2月12日)。大專校院各校科系別畢業生數(96學年度)。資料於100年10月22日引自

http://www.edu.tw/files/site_content/b0013/97_graduates.xls

教育部統計處(2010, 12月21日)。98學年度大專校院各校科系別學生數。資料於100年10月22日引自

http://www.edu.tw/files/site_content/b0013/98_students.xls

教育部統計處(2010, 12月21日)。大專校院各校科系別畢業生數(97學年度)。資料於100年10月22日引自

http://www.edu.tw/files/site_content/b0013/98_graduates.xls

國立台北藝術大學。系所簡介。資料於100年09月07日引自

http://www.tnua.edu.tw/~TNUA_DANCE/intro/super_pages.php?ID=intro1

國立台灣藝術大學。系所簡介。資料於100年09月07日引自

http://www.ntua.edu.tw/~dance/dance_new/2info/info2.htm

國立台灣體育學院。系所簡介。資料於100年09月07日引自

<http://dancing.ntcpe.edu.tw/>

- 傅紅(2005)。論激發學生的學習動機。重慶交通學院學報，5(3)，136-138。
- 黃義良(1999)。國小兼任行政工作教師的工作壓力與調適方式之研究。未出版碩士論文，國立屏東師範學院國民教育研究所，屏東。
- 黃富順(1992)。成人的學習動機。高雄：復文書局。
- 黃富順(2002)。成人學習。臺北市：五南圖書。
- 塗孟琦(2008)。大學校院舞蹈系學生就讀動機與學習滿意度之研究。未出版碩士論文，亞洲大學經營管理學系，台中縣。
- 廖志昇(2004)。研究生學習動機與學習滿意度關係之研究—以師院在職進修碩士班為例。國立屏東師範學院國民教育研究所碩士論文，未出版，屏東市。
- 劉政宏(2003)。考試壓力、回饋方式對國小學生學習表現、自我價值及學習動機之影響。未出版碩士論文，國立台灣師範學院，台北市。
- 劉宇容(2006)。分析國小教師在職進修音樂教學碩士班之學習動機與成效滿意度。台北市立教育大學音樂藝術研究所碩士論文，未出版，台北市。
- 鄭田(1995)。交通部電信訓練所學員覺察之學習滿意度調查研究。未出版碩士論文，國立交通大學管理科學研究所，新竹市。

- 鄭照順(1999)。青少年生活壓力與輔導。台北：心理出版社。
- 蔡明砜(1991)。老人教育學員學習滿意度及相關因素之研究。未出版碩士論文，東吳大學社會研究所，台北市。
- 蔡孟珍(2001)。國民小學教師參與試辦九年一貫課程之工作壓力與因應策略研究。未出版碩士論文，國立高雄師範大學工業科技教育研究所，高雄市。
- 蔡麗華(2005，12月26日)。台灣高等舞蹈教育簡史。資料於100年10月13日引自
<http://www.wretch.cc/blog/ivon320/2400208>
- 盧俊宏(1994)。運動心理學。臺北：師大書苑。
- 韓春屏(2000)。國中補校教學取向、學生批判思考與學習滿意度相關之研究。未出版碩士論文，國立高雄師範大學成人教育研究所，高雄市。
- 簡美姿(2002)。我國國中舞蹈班學生就讀動機與學習滿意度之研究。未出版碩士論文，國立台灣體育學院體育研究所，台中市。
- 瞿海源(1991)。社會心理學新論。台北：巨流圖書公司。
- 魏銀河(2003)。台南市社區大學學員學習滿意度及其相關因素之研究。未出版碩士論文，國立中正大成人及繼續教育學系。

英文部分

- Astin, A. W. (1993). *What Matters in College?* San Francisco: Jossey Bass.
- Ball, S. (1977). *Motivation in education*. New York: Academic Press.
- Cannon, W. B. (1932). *The wisdom of the body*. New York: Norton (2nd ed., 1939).
- Cooper, C. L. (1983). *Identifying Stressors at work*. *Recent research Development*, 27(5), 369-376.
- Flammger, D. M. (1991). *Nontraditional students and postsecondary school satisfaction*. ERIC Document Reproduction Service No. ED 362077.
- Herbert, T. T. (1976). *Dimensions of Organizational Behavior*. New York: Collier Macmillan.
- Houle, C. O. (1979). *Motivation and participation wish special reference to non-traditional forms of study*. In learning opportunity for adults, 1 (3)—The non-participation issue, O.E.C. Paris, 8-34.
- Jacob, E. G. (1970). *Mental Illness in Response to Stress*. In S. Levine & N. A. Scotch (eds.), *Social Stress*. Chicago: Aldine.

- Knowles, M.S.(1970), *The modern practice of adult education: Andragogy versus learning and the learning organization : examining the connection between the individual and the learning environment*, Human Resource Development Quarterly, 9(4), 365-375.
- Kuh, G. D., & Thoms, M. L.(1983). *The use of adulthood development theory with graduate students*. Journal of College Student Personnel, 24(1), 12-19.
- Lazarus, R. S., & Folkman, S. (1984). *Stress, appraisal and coping*. New York:Springer.
- Lvancevich, J. M., & Matteson, M. T. (1980). *Optimizing human resources: a case for preventive health and stress management*. Organizational dynamics, Autumn, 5-25.
- Lazarus, R.S., & Folkman, S.(1984). *Stress, appraisal and coping*. New York: Springer Publishing.
- Long, H. B. (1989), *Contradictory expectations? Achievement and satisfaction in adult learning*, Journal of Continuing Higher Education, 33(3), 10-12.
- McPherson, J. D. (1999). *Understanding the Thoughts & Experiences Leading to the Full - Time Enrollment of a Selected Group of Adult Undergraduate Students in a Midwestern university*. Ball State University.

- Nordhaug, O. (1989). *Reward Functions of Personnel Training*. Human Relations, 42(5) , 373-388.
- Robbins, S. P., (1998). *Organizational Behavior: concepts, controversies, applications*. (8th ed) Upper Saddle River, N.J.: Prentice Hall.
- Romas, J. A., and Sharma M. (1995). *Practical stress management: a comprehensive workbook for managing change and promoting health*. Boston: Allyn & Bacon.
- Selye, Hans (1956). *The stress of life*. New York: McGraw-Hill.
- Spence, R. B., & Evans, L. H. (1956). *Dropouts in adult education*. Adult Education, 6(4), 221-225.
- Tough, A. (1982). *Intentional Changes*, Chicago: Follett.
- Weiten, W., and Lloyd, M. A. (1997). *Psychology applied to modern life: adjustment in the 90s*. (5th ed) Pacific Grove, CA: Brooks/Cole.
- Williams, E. E., Gallas, J. A., & Quiriconi, S. (1984). *Addressing the problem of dropouts among graduate students*. Journal of College Student Personnel, 25(2), 173.
- Whitman, N. A. (1985). *Student stress: Effects and solutions*. (ERIC Document Reproduction Service No. ED 284514)

Washington, W. (1990). *Pre-Doctoral syndrome: Study of Educational administration graduates*. (ERIC Document
Reproduction Service No. ED 326091)

附件一

碩士班研究生就讀動機、學習壓力與學習滿意度問卷(初稿)

親愛的同學，您好：

非常感謝您撥空填寫此份問卷，這份問卷主要目的在瞭解您的就讀動機與面對學習活動所產生的壓力和對於學習的滿意程度，期盼藉由您的協助來使研究順利進行，希望研究發現能提供後續者及相關單位之參考。

本問卷並非測驗，答案也無對錯之分，所有問題均為匿名性作答，資料均將完全保密，並僅供學術研究及統計分析之用，您不必擔心個人資料或意見曝光，敬請同學放心填答。問卷填妥後，請交回聯絡人，衷心期盼您的支持與協助，感謝您！

若您對本問卷有任何問題或建議，請隨時與我們聯絡。

(聯絡電話：0910-926-375 ， E-mail：ting760503@hotmail.com)

敬祝 身體健康、學業順利!

國立臺灣體育學院體育舞蹈學系碩士班

指導教授：羅雅柔 博士

研究生：黃怡婷 敬上

【第一部分、個人基本資料】

1. 研究生就讀身分：

- (1) 一般生 (2) 在職生或在職專班

2. 就讀學校：

(1) 國立台北藝術大學 (2) 國立台灣藝術大學

(3) 國立台灣體育學院 (4) 台北市立體育學院

(5) 中國文化大學

3. 年齡：

(1) 23 歲—25 歲 (2) 26 歲—28 歲 (3) 29 歲—31 歲

(4) 32 歲—35 歲 (5) 35 歲以上

4. 就讀研究所之後，您是否對未來薪水有所要求？

(1) 是 (2) 否

5. 就讀研究所之後，您是否會因為大環境的關係，而屈就於大學畢業生同等薪資的工作？

(1) 是 (2) 否

6. 就讀研究所之後，您認為是否在未來就業上有幫助？

(1) 是 (2) 否

【第二部分、研究生就讀動機問卷】

◎填寫說明：

本部分問卷目的主要想瞭解您進入研究所就讀的就讀動機為何，請根據您的實際感受，在適當的□內打√，每題請在「非常不同意」、「不同意」、「沒意見」、「同意」以及「非常同意」等五個選項中勾選一個最符合您的實際情況的選項，請勿有所遺漏，謝謝！

		非 常 不 同 意	不 同 意	沒 意 見	同 意	非 常 同 意
		(1)	(2)	(3)	(4)	(5)
個人求知興趣	1. 我念研究所是為了滿足求知慾-----□	<input type="checkbox"/>	<input type="checkbox"/>	<input type="checkbox"/>	<input type="checkbox"/>	<input type="checkbox"/>
	2. 我念研究所是為了實現自己的理想-----□	<input type="checkbox"/>	<input type="checkbox"/>	<input type="checkbox"/>	<input type="checkbox"/>	<input type="checkbox"/>
	3. 我念研究所是因為對課程內容感興趣-----□	<input type="checkbox"/>	<input type="checkbox"/>	<input type="checkbox"/>	<input type="checkbox"/>	<input type="checkbox"/>
	4. 我念研究所是為了學習新知充實自己-----□	<input type="checkbox"/>	<input type="checkbox"/>	<input type="checkbox"/>	<input type="checkbox"/>	<input type="checkbox"/>
	5. 我念研究所是為了從學習知識中尋求成就感--□	<input type="checkbox"/>	<input type="checkbox"/>	<input type="checkbox"/>	<input type="checkbox"/>	<input type="checkbox"/>
未來職業發展	6. 我念研究所是為了增加社會競爭力-----□	<input type="checkbox"/>	<input type="checkbox"/>	<input type="checkbox"/>	<input type="checkbox"/>	<input type="checkbox"/>
	7. 我念研究所是為了增進未來工作或就業之能力□	<input type="checkbox"/>	<input type="checkbox"/>	<input type="checkbox"/>	<input type="checkbox"/>	<input type="checkbox"/>
	8. 我念研究所是為了增加未來工作薪資-----□	<input type="checkbox"/>	<input type="checkbox"/>	<input type="checkbox"/>	<input type="checkbox"/>	<input type="checkbox"/>
	9. 我念研究所是因為未來工作職業需要-----□	<input type="checkbox"/>	<input type="checkbox"/>	<input type="checkbox"/>	<input type="checkbox"/>	<input type="checkbox"/>
	10. 我念研究所是因為科技與環境變遷的刺激---□	<input type="checkbox"/>	<input type="checkbox"/>	<input type="checkbox"/>	<input type="checkbox"/>	<input type="checkbox"/>
外來影響因素	11. 我念研究所是受到朋友其高教育程度的刺激--□	<input type="checkbox"/>	<input type="checkbox"/>	<input type="checkbox"/>	<input type="checkbox"/>	<input type="checkbox"/>
	12. 我念研究所是因應社會潮流對學歷的重視----□	<input type="checkbox"/>	<input type="checkbox"/>	<input type="checkbox"/>	<input type="checkbox"/>	<input type="checkbox"/>
	13. 我念研究所是擔心遭到職場的淘汰-----□	<input type="checkbox"/>	<input type="checkbox"/>	<input type="checkbox"/>	<input type="checkbox"/>	<input type="checkbox"/>
	14. 我念研究所是逃避不如意的工作或-----□	<input type="checkbox"/>	<input type="checkbox"/>	<input type="checkbox"/>	<input type="checkbox"/>	<input type="checkbox"/>
	15. 我念研究所是逃避現況例如：兵役、就業等--□	<input type="checkbox"/>	<input type="checkbox"/>	<input type="checkbox"/>	<input type="checkbox"/>	<input type="checkbox"/>

非 常 同 意 (5)	非 常 不 同 意 (1)	不 同 意 (2)	沒 意 見 (3)	同 意 (4)
-----------------------------	----------------------------------	------------------------	------------------------	-------------------

外界期望與人際關係	16. 我念研究所是為了符合父母及親友們的期望--- <input type="checkbox"/>	<input type="checkbox"/>	<input type="checkbox"/>	<input type="checkbox"/>	<input type="checkbox"/>
	17. 我念研究所是受到親友其高教育程度的影響--- <input type="checkbox"/>	<input type="checkbox"/>	<input type="checkbox"/>	<input type="checkbox"/>	<input type="checkbox"/>
	18. 我念研究所是為了使自己更受到他人的重視--- <input type="checkbox"/>	<input type="checkbox"/>	<input type="checkbox"/>	<input type="checkbox"/>	<input type="checkbox"/>
	19. 我念研究所是想要提昇自己的社交層次----- <input type="checkbox"/>	<input type="checkbox"/>	<input type="checkbox"/>	<input type="checkbox"/>	<input type="checkbox"/>
	20. 我念研究所是為了想結交新朋友，擴展社交圈- <input type="checkbox"/>	<input type="checkbox"/>	<input type="checkbox"/>	<input type="checkbox"/>	<input type="checkbox"/>

【第三部分、研究生學習壓力問卷】

◎填寫說明：

本部分問卷目的主要想瞭解您進入研究所就讀後，面對學習活動的壓力，請根據您的實際感受，在適當的□內打√，每題請在「非常不同意」、「不同意」、「沒意見」、「同意」以及「非常同意」等五個選項中勾選一個最符合您的實際情況的選項，請勿有所遺漏，謝謝！

		非常 不 同 意 (1)	不 同 意 (2)	沒 意 見 (3)	同 意 (4)	非 常 同 意 (5)
學 習 壓 力	1. 所內的學術規定標準太高-----	<input type="checkbox"/>	<input type="checkbox"/>	<input type="checkbox"/>	<input type="checkbox"/>	<input type="checkbox"/>
	2. 每週要研讀的外文書和相關資料太多-----	<input type="checkbox"/>	<input type="checkbox"/>	<input type="checkbox"/>	<input type="checkbox"/>	<input type="checkbox"/>
	3. 老師對課業要求標準太高-----	<input type="checkbox"/>	<input type="checkbox"/>	<input type="checkbox"/>	<input type="checkbox"/>	<input type="checkbox"/>
	4. 我有口頭報告的壓力-----	<input type="checkbox"/>	<input type="checkbox"/>	<input type="checkbox"/>	<input type="checkbox"/>	<input type="checkbox"/>
	5. 我的報告進度經常落後-----	<input type="checkbox"/>	<input type="checkbox"/>	<input type="checkbox"/>	<input type="checkbox"/>	<input type="checkbox"/>
自 我 壓 力	6. 我覺得自己的研究整合組織能力不足-----	<input type="checkbox"/>	<input type="checkbox"/>	<input type="checkbox"/>	<input type="checkbox"/>	<input type="checkbox"/>
	7. 我欠缺時間規劃的能力-----	<input type="checkbox"/>	<input type="checkbox"/>	<input type="checkbox"/>	<input type="checkbox"/>	<input type="checkbox"/>
	8. 我不知該如何規劃自己的未來-----	<input type="checkbox"/>	<input type="checkbox"/>	<input type="checkbox"/>	<input type="checkbox"/>	<input type="checkbox"/>
	9. 我覺得自己沒有扮演好研究生這個角色-----	<input type="checkbox"/>	<input type="checkbox"/>	<input type="checkbox"/>	<input type="checkbox"/>	<input type="checkbox"/>
	10. 我覺得自己在研究所沒有進步-----	<input type="checkbox"/>	<input type="checkbox"/>	<input type="checkbox"/>	<input type="checkbox"/>	<input type="checkbox"/>
人 際 壓 力	11. 我與所內老師關係不好-----	<input type="checkbox"/>	<input type="checkbox"/>	<input type="checkbox"/>	<input type="checkbox"/>	<input type="checkbox"/>
	12. 我在研究所沒有知心朋友-----	<input type="checkbox"/>	<input type="checkbox"/>	<input type="checkbox"/>	<input type="checkbox"/>	<input type="checkbox"/>
	13. 我與研究所同學相處不愉快-----	<input type="checkbox"/>	<input type="checkbox"/>	<input type="checkbox"/>	<input type="checkbox"/>	<input type="checkbox"/>
	14. 我在研究所人際交往的範圍變窄-----	<input type="checkbox"/>	<input type="checkbox"/>	<input type="checkbox"/>	<input type="checkbox"/>	<input type="checkbox"/>
	15. 沒辦法幫助研究所同學分憂解勞-----	<input type="checkbox"/>	<input type="checkbox"/>	<input type="checkbox"/>	<input type="checkbox"/>	<input type="checkbox"/>

【第四部分、研究生學習滿意度問卷】

◎填寫說明：

本部分問卷目的主要想瞭解您進入研究所就讀後，對學習的滿意程度，請根據您的實際感受，在適當的□內打√，每題請在「非常不同意」、「不同意」、「沒意見」、「同意」以及「非常同意」等五個選項中勾選一個最符合您的實際情況的選項，請勿有所遺漏，謝謝！

		非 常 不 同 意 (1)	不 同 意 (2)	沒 意 見 (3)	同 意 (4)	非 常 同 意 (5)
環 境 因 素	1. 校內行政人員能提供我所需的相關諮詢服務--□	<input type="checkbox"/>	<input type="checkbox"/>	<input type="checkbox"/>	<input type="checkbox"/>	<input type="checkbox"/>
	2. 校內行政人員態度親切、誠懇-----□	<input type="checkbox"/>	<input type="checkbox"/>	<input type="checkbox"/>	<input type="checkbox"/>	<input type="checkbox"/>
	3. 我對研究所上課地點感到滿意-----□	<input type="checkbox"/>	<input type="checkbox"/>	<input type="checkbox"/>	<input type="checkbox"/>	<input type="checkbox"/>
	4. 我對研究所教室與研究室空間感到滿意-----□	<input type="checkbox"/>	<input type="checkbox"/>	<input type="checkbox"/>	<input type="checkbox"/>	<input type="checkbox"/>
	5. 我對研究所的研究設備感到滿意-----□	<input type="checkbox"/>	<input type="checkbox"/>	<input type="checkbox"/>	<input type="checkbox"/>	<input type="checkbox"/>
師 資 教 學	6. 老師的專業知識豐富-----□	<input type="checkbox"/>	<input type="checkbox"/>	<input type="checkbox"/>	<input type="checkbox"/>	<input type="checkbox"/>
	7. 老師的教學態度積極認真-----□	<input type="checkbox"/>	<input type="checkbox"/>	<input type="checkbox"/>	<input type="checkbox"/>	<input type="checkbox"/>
	8. 老師的授課內容很有趣-----□	<input type="checkbox"/>	<input type="checkbox"/>	<input type="checkbox"/>	<input type="checkbox"/>	<input type="checkbox"/>
	9. 老師們能給我學術啟發-----□	<input type="checkbox"/>	<input type="checkbox"/>	<input type="checkbox"/>	<input type="checkbox"/>	<input type="checkbox"/>
	10. 我與老師們在課堂上有良好的互動與討論----□	<input type="checkbox"/>	<input type="checkbox"/>	<input type="checkbox"/>	<input type="checkbox"/>	<input type="checkbox"/>
課 程 內 容	11. 研究所課程內容豐富-----□	<input type="checkbox"/>	<input type="checkbox"/>	<input type="checkbox"/>	<input type="checkbox"/>	<input type="checkbox"/>
	12. 研究所課程內容很能引起我的興趣-----□	<input type="checkbox"/>	<input type="checkbox"/>	<input type="checkbox"/>	<input type="checkbox"/>	<input type="checkbox"/>
	13. 研究所課程內容能結合理論與實務經驗-----□	<input type="checkbox"/>	<input type="checkbox"/>	<input type="checkbox"/>	<input type="checkbox"/>	<input type="checkbox"/>
	14. 研究所課程內容對我的未來工作有幫助-----□	<input type="checkbox"/>	<input type="checkbox"/>	<input type="checkbox"/>	<input type="checkbox"/>	<input type="checkbox"/>
	15. 研究所課程內容能符合社會需求-----□	<input type="checkbox"/>	<input type="checkbox"/>	<input type="checkbox"/>	<input type="checkbox"/>	<input type="checkbox"/>

非常不同意 (1) 不同意 (2) 沒意見 (3) 同意 (4) 非常同意 (5)

未來幫助	16. 念研究所可以增加自己的社會競爭力-----	<input type="checkbox"/>	<input type="checkbox"/>	<input type="checkbox"/>	<input type="checkbox"/>	<input type="checkbox"/>
	17. 念研究所可以增進未來工作或就業之能力----	<input type="checkbox"/>	<input type="checkbox"/>	<input type="checkbox"/>	<input type="checkbox"/>	<input type="checkbox"/>
	18. 念研究所可以讓口才進步-----	<input type="checkbox"/>	<input type="checkbox"/>	<input type="checkbox"/>	<input type="checkbox"/>	<input type="checkbox"/>
	19. 念研究所可以讓自己的思緒更有條理-----	<input type="checkbox"/>	<input type="checkbox"/>	<input type="checkbox"/>	<input type="checkbox"/>	<input type="checkbox"/>
	20. 念研究所可以尋求更多知識的學習-----	<input type="checkbox"/>	<input type="checkbox"/>	<input type="checkbox"/>	<input type="checkbox"/>	<input type="checkbox"/>

附件二

專家效度表

親愛的專家您好：

本問卷旨在瞭解舞蹈系研究生的就讀動機與面對學習活動所產生的壓力和對於學習的滿意程度，以提供後續者及相關單位之參考依據。

今寄上研究的問卷初稿，期望藉由您豐富的專業知識及實務經驗，懇請撥冗惠予修正，相信本問卷在您的協助與指導之下，必能使問卷更具有效度，增加本研究之價值性與參考性。您的意見非常寶貴，對本研究提供莫大貢獻，感謝您的支持，多蒙協助，不勝感激。

敬祝

教安

國立臺灣體育學院體育舞蹈學系研究所理論組

研究生：黃怡婷 敬上

聯絡電話：0910-926375

E-mail：ting760503@gmail.com

中華民國九十九年十一月

附件三

碩士班研究生就讀動機、學習壓力與學習滿意度問卷

親愛的同學，您好：

非常感謝您撥空填寫此份問卷，這份問卷主要目的在瞭解您的就讀動機與面對學習活動所產生的壓力和對於學習的滿意程度，期盼藉由您的協助來使研究順利進行，希望研究發現能提供後續者及相關單位之參考。

本問卷並非測驗，答案也無對錯之分，所有問題均為匿名性作答，資料均將完全保密，並僅供學術研究及統計分析之用，您不必擔心個人資料或意見曝光，敬請同學放心填答。問卷填妥後，請交回聯絡人，衷心期盼您的支持與協助，感謝您！

若您對本問卷有任何問題或建議，請隨時與我們聯絡。

(聯絡電話：0910-926-375 ， E-mail：ting760503@gmail.com)

敬祝 身體健康、學業順利!

國立臺灣體育學院體育舞蹈學系碩士班

指導教授：羅雅柔 博士

研究生：黃怡婷 敬上

【第一部分、個人基本資料】

1. 性別：

(1) 男 (2) 女

2. 研究生就讀身分：

(1) 一般生 (2) 在職生或在職專班

3. 年齡：

(1) 23 歲—25 歲 (2) 26 歲—28 歲 (3) 29 歲—31 歲

(4) 32 歲—35 歲 (5) 35 歲以上

4. 就讀學校：

(1) 國立台北藝術大學 (2) 國立台灣藝術大學

(3) 國立台灣體育學院 (4) 台北市立體育學院

(5) 中國文化大學

5. 大學是否是舞蹈科系畢業？

(1) 是 (2) 否

6. 現在是否有工作？

(1) 是 (2) 否

7. 居住地：

(1) 北部 (2) 中部 (3) 南部

【第二部分、研究生就讀動機問卷】

◎填寫說明：

本部分問卷目的主要想瞭解您進入研究所就讀的就讀動機為何，請根據您的實際感受，在適當的□內打√，每題請在「非常不同意」、「不同意」、「沒意見」、「同意」以及「非常同意」等五個選項中勾選一個最符合您的實際情況的選項，請勿有所遺漏，謝謝！

	非常 不 同 意 (1)	不 同 意 (2)	沒 意 見 (3)	同 意 (4)	非 常 同 意 (5)
1. 我念研究所是為了滿足求知慾 -----					
個人 2. 我念研究所是為了實現自己的理想 -----	<input type="checkbox"/>	<input type="checkbox"/>	<input type="checkbox"/>	<input type="checkbox"/>	<input type="checkbox"/>
求 3. 我念研究所是因為對課程內容感興趣 -----	<input type="checkbox"/>	<input type="checkbox"/>	<input type="checkbox"/>	<input type="checkbox"/>	<input type="checkbox"/>
知 4. 我念研究所是為了學習舞蹈專業理論 -----	<input type="checkbox"/>	<input type="checkbox"/>	<input type="checkbox"/>	<input type="checkbox"/>	<input type="checkbox"/>
興 5. 我念研究所是為了從學習知識中尋求成就 感					
6. 我念研究所是為了增加社會競爭力 -----					
未 7. 我念研究所是為了增進就業之能力 -----	<input type="checkbox"/>	<input type="checkbox"/>	<input type="checkbox"/>	<input type="checkbox"/>	<input type="checkbox"/>
來 8. 我念研究所是為了增加未來工作薪資 -----	<input type="checkbox"/>	<input type="checkbox"/>	<input type="checkbox"/>	<input type="checkbox"/>	<input type="checkbox"/>
職 9. 我念研究所是因為未來工作職業需要 -----	<input type="checkbox"/>	<input type="checkbox"/>	<input type="checkbox"/>	<input type="checkbox"/>	<input type="checkbox"/>
業 10. 我念研究所是因為科技與環境變遷的刺 激					
發 11. 我念研究所是受到現階段工作職場的要	<input type="checkbox"/>	<input type="checkbox"/>	<input type="checkbox"/>	<input type="checkbox"/>	<input type="checkbox"/>
展 外					

來 影 響 因 素	求	<input type="checkbox"/>	<input type="checkbox"/>	<input type="checkbox"/>	<input type="checkbox"/>	<input type="checkbox"/>
	12. 我念研究所是因應社會潮流對學歷的重	<input type="checkbox"/>	<input type="checkbox"/>	<input type="checkbox"/>	<input type="checkbox"/>	<input type="checkbox"/>
	視	<input type="checkbox"/>	<input type="checkbox"/>	<input type="checkbox"/>	<input type="checkbox"/>	<input type="checkbox"/>
	13. 我念研究所是擔心遭到職場的淘汰	<input type="checkbox"/>	<input type="checkbox"/>	<input type="checkbox"/>	<input type="checkbox"/>	<input type="checkbox"/>

	14. 我念研究所是逃避不夠理想的工作職場					
	--					
	15. 我念研究所是逃避現況(例如:兵役)----					

		非常 不同 同意 (1)	不 同 意 (2)	沒 意 見 (3)	同 意 (4)	非常 同 意 (5)
外界期望 與人際關係	16. 我念研究所是為了父母及親友們的期望--	<input type="checkbox"/>	<input type="checkbox"/>	<input type="checkbox"/>	<input type="checkbox"/>	<input type="checkbox"/>
	17. 我念研究所是受到親友高教育程度的影響	<input type="checkbox"/>	<input type="checkbox"/>	<input type="checkbox"/>	<input type="checkbox"/>	<input type="checkbox"/>
	18. 我念研究所是為了使自己受到他人的重視	<input type="checkbox"/>	<input type="checkbox"/>	<input type="checkbox"/>	<input type="checkbox"/>	<input type="checkbox"/>
	19. 我念研究所是為了提昇自己的社會地位--	<input type="checkbox"/>	<input type="checkbox"/>	<input type="checkbox"/>	<input type="checkbox"/>	<input type="checkbox"/>
	20. 我念研究所是為了擴展社交圈-----	<input type="checkbox"/>	<input type="checkbox"/>	<input type="checkbox"/>	<input type="checkbox"/>	<input type="checkbox"/>

【第三部分、研究生學習壓力問卷】

◎填寫說明：

本部分問卷目的主要想瞭解您進入研究所就讀後，面對學習活動的壓力，請根據您的實際感受，在適當的□內打✓，每題請在「非常不同意」、「不同意」、「沒意見」、「同意」以及「非常同意」等五個選項中勾選一個最符合您的實際情況的選項，請勿有所遺漏，謝謝！

		非常 不同 同意 (1)	不 同 意 (2)	沒 意 見 (3)	同 意 (4)	非常 同 意 (5)
學 習 壓 力	1. 所內的學術規定標準太高-----	<input type="checkbox"/>	<input type="checkbox"/>	<input type="checkbox"/>	<input type="checkbox"/>	<input type="checkbox"/>
	2. 每週要研讀的外文書和相關資料太多-----	<input type="checkbox"/>	<input type="checkbox"/>	<input type="checkbox"/>	<input type="checkbox"/>	<input type="checkbox"/>
	3. 老師對課業要求標準太高-----	<input type="checkbox"/>	<input type="checkbox"/>	<input type="checkbox"/>	<input type="checkbox"/>	<input type="checkbox"/>
	4. 我有口頭報告的壓力-----	<input type="checkbox"/>	<input type="checkbox"/>	<input type="checkbox"/>	<input type="checkbox"/>	<input type="checkbox"/>
	5. 我的報告進度經常落後-----	<input type="checkbox"/>	<input type="checkbox"/>	<input type="checkbox"/>	<input type="checkbox"/>	<input type="checkbox"/>
自 我 壓 力	6. 我覺得自己的研究整合組織能力不足-----	<input type="checkbox"/>	<input type="checkbox"/>	<input type="checkbox"/>	<input type="checkbox"/>	<input type="checkbox"/>
	7. 我欠缺時間規劃的能力-----	<input type="checkbox"/>	<input type="checkbox"/>	<input type="checkbox"/>	<input type="checkbox"/>	<input type="checkbox"/>
	8. 我不知該如何規劃自己的未來-----	<input type="checkbox"/>	<input type="checkbox"/>	<input type="checkbox"/>	<input type="checkbox"/>	<input type="checkbox"/>
	9. 我覺得自己沒有扮演好研究生這個角色-----	<input type="checkbox"/>	<input type="checkbox"/>	<input type="checkbox"/>	<input type="checkbox"/>	<input type="checkbox"/>
	10. 我覺得自己在研究所沒有進步-----	<input type="checkbox"/>	<input type="checkbox"/>	<input type="checkbox"/>	<input type="checkbox"/>	<input type="checkbox"/>
人 際 壓 力	11. 我與所內老師關係不好-----	<input type="checkbox"/>	<input type="checkbox"/>	<input type="checkbox"/>	<input type="checkbox"/>	<input type="checkbox"/>
	12. 我在研究所沒有知心朋友-----	<input type="checkbox"/>	<input type="checkbox"/>	<input type="checkbox"/>	<input type="checkbox"/>	<input type="checkbox"/>
	13. 我與研究所同學相處不愉快-----	<input type="checkbox"/>	<input type="checkbox"/>	<input type="checkbox"/>	<input type="checkbox"/>	<input type="checkbox"/>
	14. 我在研究所人際交往的範圍變窄-----	<input type="checkbox"/>	<input type="checkbox"/>	<input type="checkbox"/>	<input type="checkbox"/>	<input type="checkbox"/>
	15. 無法與同學一同討論課業-----	<input type="checkbox"/>	<input type="checkbox"/>	<input type="checkbox"/>	<input type="checkbox"/>	<input type="checkbox"/>

【第四部分、研究生學習滿意度問卷】

◎填寫說明：

本部分問卷目的主要想瞭解您進入研究所就讀後，對學習的滿意程度，請根據您的實際感受，在適當的□內打✓，每題請在「非常不同意」、「不同意」、「沒意見」、「同意」以及「非常同意」等五個選項中勾選一個最符合您的實際情況的選項，請勿有所遺漏，謝謝！

		非常 不同 同意 (1)	不 同 意 (2)	沒 意 見 (3)	同 意 (4)	非 常 同 意 (5)
環 境 因 素	1. 校內行政人員能提供我所需的相關諮詢服務	<input type="checkbox"/>	<input type="checkbox"/>	<input type="checkbox"/>	<input type="checkbox"/>	<input type="checkbox"/>
	2. 校內行政人員態度親切、誠懇-----	<input type="checkbox"/>	<input type="checkbox"/>	<input type="checkbox"/>	<input type="checkbox"/>	<input type="checkbox"/>
	3. 我對研究所上課地點感到滿意-----	<input type="checkbox"/>	<input type="checkbox"/>	<input type="checkbox"/>	<input type="checkbox"/>	<input type="checkbox"/>
	4. 我對研究所教室與研究室空間感到滿意-----	<input type="checkbox"/>	<input type="checkbox"/>	<input type="checkbox"/>	<input type="checkbox"/>	<input type="checkbox"/>
	5. 我對研究所的研究設備感到滿意-----	<input type="checkbox"/>	<input type="checkbox"/>	<input type="checkbox"/>	<input type="checkbox"/>	<input type="checkbox"/>
師 資 教 學	6. 老師的專業知識豐富-----	<input type="checkbox"/>	<input type="checkbox"/>	<input type="checkbox"/>	<input type="checkbox"/>	<input type="checkbox"/>
	7. 老師的教學態度積極認真-----	<input type="checkbox"/>	<input type="checkbox"/>	<input type="checkbox"/>	<input type="checkbox"/>	<input type="checkbox"/>
	8. 老師的授課內容很有趣-----	<input type="checkbox"/>	<input type="checkbox"/>	<input type="checkbox"/>	<input type="checkbox"/>	<input type="checkbox"/>
	9. 老師們能學術啟發我研究學術的能力-----	<input type="checkbox"/>	<input type="checkbox"/>	<input type="checkbox"/>	<input type="checkbox"/>	<input type="checkbox"/>
	10. 我與老師們在課堂上有良好的互動與討論--	<input type="checkbox"/>	<input type="checkbox"/>	<input type="checkbox"/>	<input type="checkbox"/>	<input type="checkbox"/>

		非常 不同 同意 (1)	不 同 意 (2)	沒 意 見 (3)	同 意 (4)	非常 同 意 (5)
課程 內容	11. 研究所課程內容豐富-----	<input type="checkbox"/>	<input type="checkbox"/>	<input type="checkbox"/>	<input type="checkbox"/>	<input type="checkbox"/>
	12. 研究所課程內容很能引起我的興趣-----	<input type="checkbox"/>	<input type="checkbox"/>	<input type="checkbox"/>	<input type="checkbox"/>	<input type="checkbox"/>
	13. 研究所課程內容能結合理論與實務經驗-----	<input type="checkbox"/>	<input type="checkbox"/>	<input type="checkbox"/>	<input type="checkbox"/>	<input type="checkbox"/>
	14. 研究所課程內容對我的未來工作有幫助-----	<input type="checkbox"/>	<input type="checkbox"/>	<input type="checkbox"/>	<input type="checkbox"/>	<input type="checkbox"/>
	15. 研究所課程內容能符合社會需求-----	<input type="checkbox"/>	<input type="checkbox"/>	<input type="checkbox"/>	<input type="checkbox"/>	<input type="checkbox"/>
未來 幫助	16. 念研究所可以增加自己的社會競爭力-----	<input type="checkbox"/>	<input type="checkbox"/>	<input type="checkbox"/>	<input type="checkbox"/>	<input type="checkbox"/>
	17. 念研究所可以增進未來工作或就業之能力---	<input type="checkbox"/>	<input type="checkbox"/>	<input type="checkbox"/>	<input type="checkbox"/>	<input type="checkbox"/>
	18. 念研究所可以幫助我在表達能力上的進步---	<input type="checkbox"/>	<input type="checkbox"/>	<input type="checkbox"/>	<input type="checkbox"/>	<input type="checkbox"/>
	19. 念研究所可以讓自己的思緒更有條理-----	<input type="checkbox"/>	<input type="checkbox"/>	<input type="checkbox"/>	<input type="checkbox"/>	<input type="checkbox"/>
	20. 念研究所可以獲得更多的知識-----	<input type="checkbox"/>	<input type="checkbox"/>	<input type="checkbox"/>	<input type="checkbox"/>	<input type="checkbox"/>

附件四

問卷調查申請表

您好：

本問卷旨在瞭解舞蹈系研究生的就讀動機與面對學習活動所產生的壓力和對於學習的滿意程度，以提供後續者及相關單位之參考依據。

今寄上研究的正式問卷，期望藉由貴系研究生惠予填答，相信本問卷在貴系的協助之下，必能使問卷更具有效度，增加本研究之價值性與參考性。貴系的意見非常寶貴，對本研究提供莫大貢獻，感謝貴系的支持，多蒙協助，不勝感激。

敬祝

教安

國立臺灣體育學院體育舞蹈學系研究所理論組

指導教授：羅雅柔 博士

研究生：黃怡婷 敬上

聯絡電話：0910-926375

E-mail：ting760503@gmail.com

中華民國 100 年 09 月