

《NBA 戰術觀》

• 包勇敏

# 論傳切戰術打法

● 魔術強森站上低位中鋒位置，瓊斯將球吊入，並且快速的空手切入，從強森身旁經過，這時，強森一記漂亮的小傳球，將球交給瓊斯，漂亮的上籃得分。

這是最標準的「Give and go」(傳切戰術)打法，利用持球員的擋人動作，製造切入者空檔機會，然後再回傳球攻籃。

和「擋切戰術」有異曲同工之妙，也是籃球進攻戰術中最基本的一套方法，球隊無論運用何種進攻體系，這項簡單而實際的動

作，經常會出現在球員之間。「傳切戰術」和「擋切戰術」在球場上有雙胞胎之稱，每支球隊都運用得上，它也是強調二、三人小組的合作，製造最有利的得分時機。

這兩種方法最大區別，是「傳切戰術」以持球員製造擋人效果，而「擋切戰術」強調空手擋人，兩者的變化性相同，都能隨機處理，由自己主攻或扮演助攻角色。

「傳切戰術」時機的掌握關係

成敗至鉅，球員的行進路線及能不能確實做好擋人動作，也是關鍵，通常持球員須很好的傳球技巧及假動作，才易發揮這套方法的妙用。

在運用「傳切戰術」時，持球員擋人時，可傳球給從身邊的隊友！同時，也可自己做攻籃動作，如何選擇就須要靈感 and 判斷。

近半世紀發展以來，這套方法也衍生許多不同變化，從過去單擋動作，演變成雙擋或三擋都有，運用最多的「開後門戰術」，也是從中變化出來的。

NBA 是全世界籃球水準最高組織，球員技術也是第一流，球隊戰術運用往往不會拘泥一套固

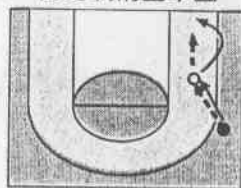
定模式，小組攻擊比整體攻勢更常見，這就是「傳切戰術」或「擋切戰術」廣泛被使用的原因。

在國內籃球界，過去裕隆隊在吳建國、陳恩鐘、錢一飛時代，最常使用「傳切戰術」，他們利用吳建國高大體型，在中樞接球

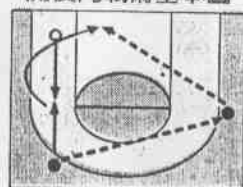
掩護後，由陳、錢兩交叉切入，組成最佳鐵三角，也是裕隆隊最輝煌時代。

其實，籃球戰術的演變，不論以何種陣形部署，都已走上速度化及簡單化的方向，而傳切觀念的運用，是任何方法的基礎。

傳切戰術基本圖



開後門戰術基本圖



—— 球員移動線

----- 傳球線

○ 進攻掩護隊友

● 持球員