

國立台灣體育學院圖書館剪輯資料

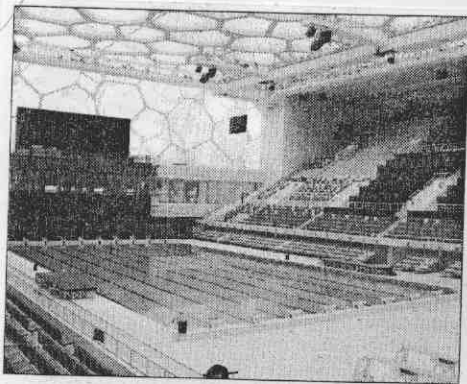
分類

奧運

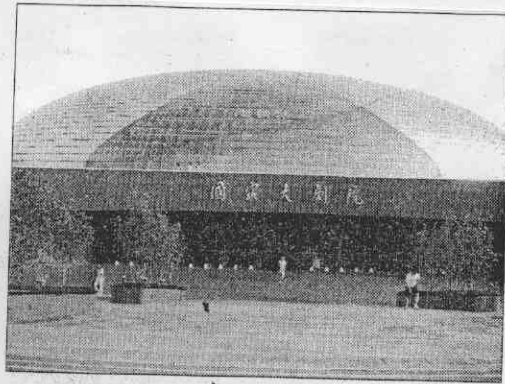
來源聯合報

日期97.7.20

版面A十三版



↑「水立方」分為跳水、競泳兩個比賽場，內部視野寬敞，往上仰望，可看到一個個如水分子般的氣枕。
記者林琮盛／攝影



↑座落在紫禁城斜對面的國家大劇院，形狀宛如巨蛋，也像是降落在北京市中心的飛碟。
記者林琮盛／攝影

水立方

一座由三千個「泡泡」組成的藍色水晶宮，完美呈現出水的沈澱及清澈，讓占地四百多公頃、充滿陽剛味的奧運場館區時柔和許多，它就是「水立方」。

中國人說，「沒有規矩，不成方圓」，澳洲建築師約翰保林和中國設計師趙小鈞，共同催生了了和橢圓造型「鳥巢」相呼應的方形「水立方」。

規畫過雪梨奧運場館的約翰保林說，設計方案時最大考量，是如何體現中國運動場館的東方特點，和中國文化血脈，特別是游泳館這種型態感和功能性都很強的建築。因而，在構思過程中，趙小鈞不斷遊說約翰保林，「方形合院」對中國文化的重要性。

泡泡水晶宮 膜仿女人味

鳥巢

七月的艷陽天，把國家體育館「鳥巢」銀灰色、交互編織的鋼骨結構，照得閃閃發亮；它蓄勢待發，期待八月八日奧運開幕當晚，震撼世界。

北京主要標誌性的新興建築中，若要票選，雙獲評審和民衆人氣獎的，必屬「鳥巢」。

「鳥巢」由瑞士人設計，建築特色是「結構即建築」，由廿四座鋼桁架及次結構編織而成。瑞士設計師德梅隆曾說，「鳥巢」的設計概念必須符合三種訴求：中國的當代建築、密切聯繫中國文化，及可靠的技術。的確，鏤空的雕刻手法、陶瓷紋路，最先進的鋼結構設計，完美地散發出東方意象的韻味。技術，是「鳥巢」場名的主因。建築史開創新里程碑。

國家體育館 人氣翹第一

整座建築透過巨型的網狀結構連結，內部不見一根突兀的立柱；主看台呈現出完整、視線絕佳、毫無遮掩的碗狀造型，有如一個巨大容器；頂部鋪有先進的ETFE薄膜，不只擋雨、擋光，還有隔音效果。

建築專家認為，「鳥巢」代表的不僅是奧運一座標誌性建築，也為世界建築史開創新里程碑。