

自由盃國泰對亞東所使用的二二三連環戰術的剖析

吳賢文

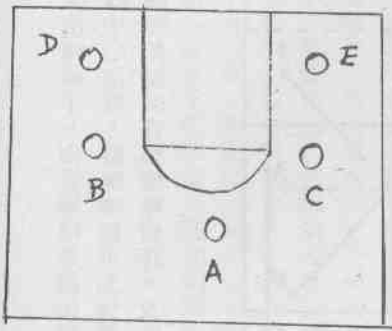
六十四年度自由盃籃球賽，女子組冠軍爭奪戰——國泰對亞東，由於國泰挾其美連勝三十五場之餘威，將與保持我國女籃寶座多年之亞東作一場激戰，是籃壇近年未有的盛事，為萬眾矚目，所幸能託電視公司實況轉播之福，得一睹盛況之進行，同時更幸運的能看看到一種實際作戰中具有實效的一——二戰術，這種戰術無疑的是破釘人防守的剋星，也是逼得亞東的韓國教練自承「低估國泰而採釘人之失策」的方法，今予以剖析，乃因籃球戰術雖然很多，但真正使一球隊在實戰中發揮實效者並不多，同時它雖為國泰所擁有並熟練應用殺敵致果，但只是國泰很多方法中的一種，當不會刻意描述它，而觀眾也必走馬看花的欣賞讚嘆而已，有心人不多，所以敢借花獻佛的予推介，如能對實際籃球戰術推廣略效補薄，則幸甚也，祈盼諸先賢多加指教是荷。

一、基本隊形（如圖一）

(一) 圖解

1. A 為控制球者 (Pointman or Ball holder or Ball keeper)

2. B 與 C 為翼 (Wing) · B 左

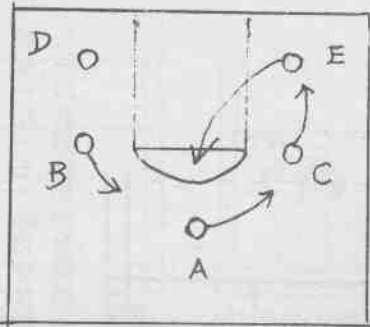


(圖一)

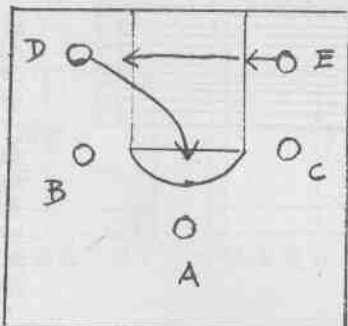
(二) 分析

翼 (Left Wing) · C 右翼 (Right Wing) · 3 D 與 E 為中樞或中鋒 (Pivolt) · 本法為 D 在中樞，E 右中樞。

此法俗稱雙塔型攻擊法，又稱為馬蹄型攻擊法，可說為最機動的攻擊方式，例如 A 在後控球，除為全隊靈魂外，更可防止對隊截球後之快攻可能，又因五人拉開成一網型，也可針對對隊弱點作一對一方式之攻擊，以突破對隊釘人防守戰術，且此法是轉為二——二攻擊（如圖二）與一——三——一攻擊（如圖三）最簡捷自如之法，基於以上優點，在目前



(圖二)



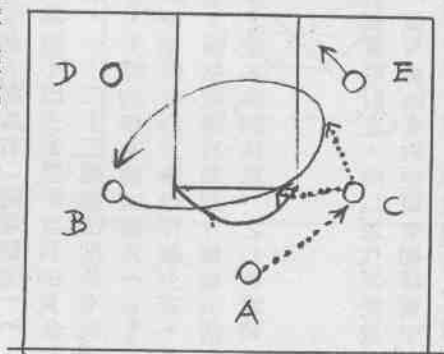
(圖三)

快攻與嚴防之籃賽中，採用此法是一針見血的良策。
二、基本變化

(一) 圖解

1. 右側進攻及補位法 (如圖四)

(1) A 把球傳 C 時，B 由後面向 C 以快速度切入右側，切的軌跡盡量成弧形，利用主動所佔先機及重心向內傾斜，把防守隊員擠于內側，此路線的好處在于由後穿入切入而防守人員注意力于拿球的 C 時，有出其不意之益，但切入時必須面對 C，以方便接球並擋擋防守者。



(圖四)

(2) 變化

甲、C 把球傳給 B 跳投、上籃，或 B 把防守 E 的球員調開 (因 B 企圖投籃時，防守 E 的後衛必會來補防 B)，可把球給 E 投籃，或由 B 造成單擋給 E 跳投。

乙、B 把球傳回 C，由 C 作 45 度角投籃。

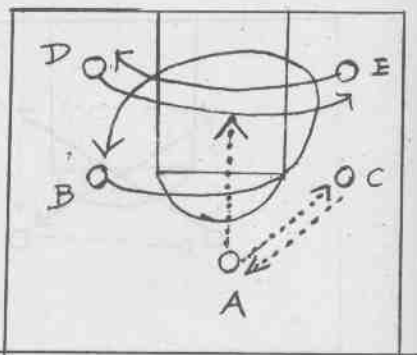
丙、C 又把球傳回 A，D 由底線向上面對 A 切入 (如圖五)，其好處與 B 切入時一樣，路線也近似，但 D 是中鋒，個子較高，更可發揮個人獨戰能力。

2. 左側進攻及補位法

(1) 如從左側進攻，其方法與右側完全一樣。

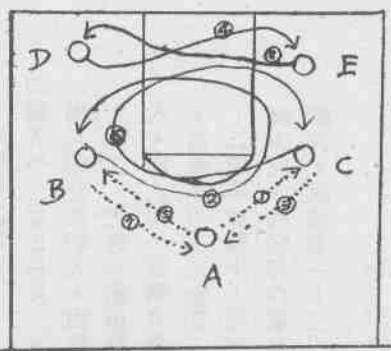
(2) 如係右側進攻不成，而改左側進攻時 (如圖六)，其方法與變化悉如右側，但可收一左一右，一正一反的虛實變化之妙。

3. 整體一連環變化

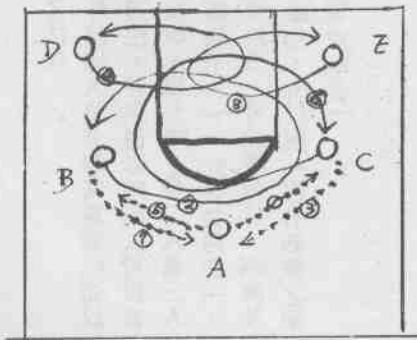


(圖五)

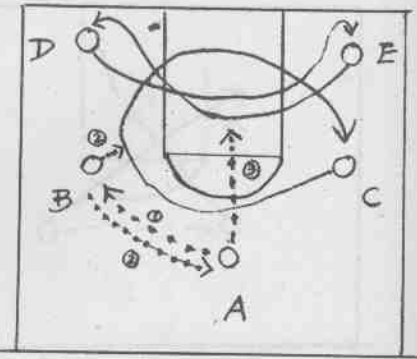
(1) D、E 位置互相變換 (如圖七)。
(2) D、E 位置不變換，D 繞回原位，E 回 E 原位 (如圖八)



(圖七)



(圖八)



(圖六)

(二) 分析

此法之線種變化，一左一右、虛虛實實，但除D、E有時互換位置外，其餘均回原位，可作為連環使用，路線便捷易記，球員容易適應而熟練，其方法詭異處乃異于中鋒死釘于禁區附近，而是由後往前切繞，常會使防守者造成困擾，無所適從致手足無措，同時人員排列也很理想，不僅A控球兼防對方快攻外，且兩中鋒也不會死釘在籃下兩翼，可利用其接球切入之長處，以發揮靈活機變之進攻效果，其另一好處是可不虞球傳不出去，又如球隊成員基本動作優異時，採此法更可收破釘人之奇效。

三、主要應注意事項

(一) 正確觀念的建立：

1. 「比賽中沒有休息」的觀念

以前籃球運動學家為強調防守的重要，及忽視進攻時空手球員重要性，常認為「攻擊才是本隊的休息」，這顯然是大錯特錯的論調，近代籃球進攻應具有「隨球跟進」(give and go)、「球傳不出去是空手球員的責任」(隨時跑空擋)的觀念，一——二進攻法即具有此觀念，常可發現其連環移位，不時的作有效的衝入 (Das-sing) 攻擊，及爭取空擋與有利攻擊等作戰方式，其攻守期間沒有片刻的休息，隨時均處於高速、機動的活動中，為此他們沒有「攻擊才是本隊的休息」之心理障礙，故能得心應手。

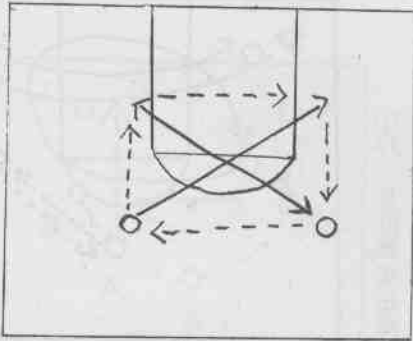
2. 「合理運球」之觀念

運球是籃球開始時為減低速度而訂立，所以近代求快攻的觀念都盡量的避免運球，這可從國泰對亞東全場球賽中，統計其兩隊運球時間只費六分三十秒，而其運球之時機，大部份使用於快攻長傳後之運球上籃時，可見他們已體認運球並非攻擊活動之大部份，快傳、移位、投籃(上籃

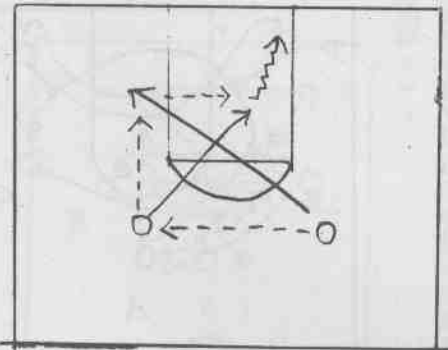
才是佔據攻擊時刻的整個部份，所以合理的運球是球賽得高分之鑰。

(二) 衝入 (Dashline) 動作之活用

衝入即交叉切入，但為別於外側切入及強調其重要性而以衝入稱之，它是一種很好進攻方法，運用得妙時兩人可以當三人、四人用，像圖九是兩人當四人用，圖十是二人當三人用，當然亦可三人當四人用(如圖十一)，此等功用在一——二連環攻擊中，扮演極重要角色，可使得跑位、跑傳及改變方向、轉體等作純熟有效應用，所以說「沒有熟練之衝入動作，就沒有一——二連環攻擊法」。



(圖九)



(圖十)

四、結論

一—二—二連環攻擊具有以下特色：

(一) 基本隊形方面

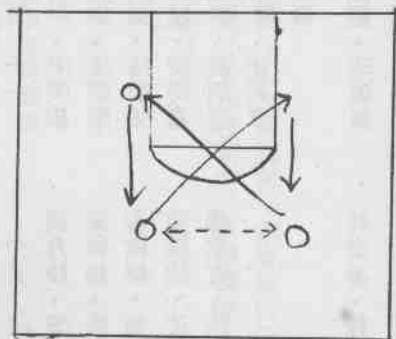
1. 有重心的攻守，全隊士氣穩定。
2. 可杜絕對象快攻及突破對隊釘人防守。
3. 可隨時轉換一—三—一或二—一—二攻擊，而作最機動之應變攻擊。

(二) 變化隊形方面

1. 連環移位，一正一反可收奇正之效，且易行又奏功。
2. 雙中鋒可發揮獨特攻擊長處。
3. 循環不息。

(三) 主要應注意事項方面

1. 「合理連球（少作無利連球）是得高分之鑰」及「比賽中沒有休息」的正確觀念，使一—二—二連環攻擊更具積極性。
2. 衝入動作之活用，是輔助一—二—二連環攻擊之重要要素。



(圖十一)