

橄運踏出聯賽第一步

47年來首屆全國社會甲、乙組聯賽，5日開賽，跨年打到明年5月。

記者 劉復基／報導

國內橄欖球運動將步入新紀元！四十七年來的第一屆全國社會甲、乙組聯賽，本月五日在淡

水工商專校球場，將由乙組的淡專與政大校友隊之戰揭幕，跨年打到明年五月八日。

這項定名為中正杯的全國社會

聯賽，甲、乙組各有八隊報名角逐，比賽採單循環賽制，每隊需比賽七場，甲、乙組各有二十八場比賽。

甲組的第一場比賽，七日在陸官由陸光對國立體專隊。

甲組參賽的八隊為：陸光、國體、茉莉花、台北體專、輔仁大學、建中校友、巨人及宜蘭縣隊。

乙組為：政大校友、淡水工商專校、淡江校友、鳳凰花、長城、開南校友及建中校友二軍聯、龍隊。

本屆聯賽採主、客場比賽方式，全部五十六場比賽將動用七個比賽場地，分別是台北市百齡球場、台南市之橄欖球場、宜蘭縣立橄欖球場、新竹市立體育場、台灣大學橄欖球場、陸軍官校橄欖球場及淡專橄欖球場。

參賽的十六支球隊中，茉莉花、鳳凰花隊是南市的球隊，陸光隊的大本營在高雄縣鳳山的陸官，長城、宜縣隊分別來自竹市及宜縣，其他十一隊都是北市的球隊，其中建中校友隊一口氣報了三隊。

國內橄運從民國三十五年十一

月一日，首度舉辦台灣省橄欖球錦標賽，後改為台灣區橄欖球賽，四十七年來一直就只有「杯」賽而無聯賽，今年全國橄欖球協會在改組後改頭換面，以落實橄欖球發展的目標，使全國橄欖球聯賽正式誕生。

在推動了全國社會橄欖球聯賽後，全國橄欖秘書長林清忠表示，下一步希望能和大專體總橄欖球委員會合作，舉辦大專（乙組）橄欖球聯賽，使聯賽的架構能更為普及。

林清忠也指出，除聯賽外全國橄協仍將繼續舉辦台灣區橄欖球賽，未來可能考慮將聯賽提前至十月開賽，再以台灣區的「杯」賽作球季的季末大賽。

脫離杯賽階段 橄運轉捩點 有利提升技術、培訓選手

記者 劉復基／特稿

●全國社會甲、乙組橄欖球聯賽即將登場，這是國內橄欖球運動推展的一個轉捩點，對提升技術水準、培訓優秀選手都有正面的作用。

亞洲橄欖球運動的發展，東亞優於西亞，而我國的橄欖球水準在東亞四強中，一直排名在日本、南韓之後，與香港則在伯仲之間，但環顧日、韓、港的橄欖球推展，都早已建立各級、組的聯賽制度，只有我國還停留在杯賽階段。

杯賽與聯賽的不同是：杯賽的時間短，球隊的戰術、球員的技術往往在打出心得時，比賽就結束了，來不及做適時的修正與調整；聯賽則在比賽與比賽間，有較多的訓練時間，可以及時改正錯誤，應證合宜的作戰方針。

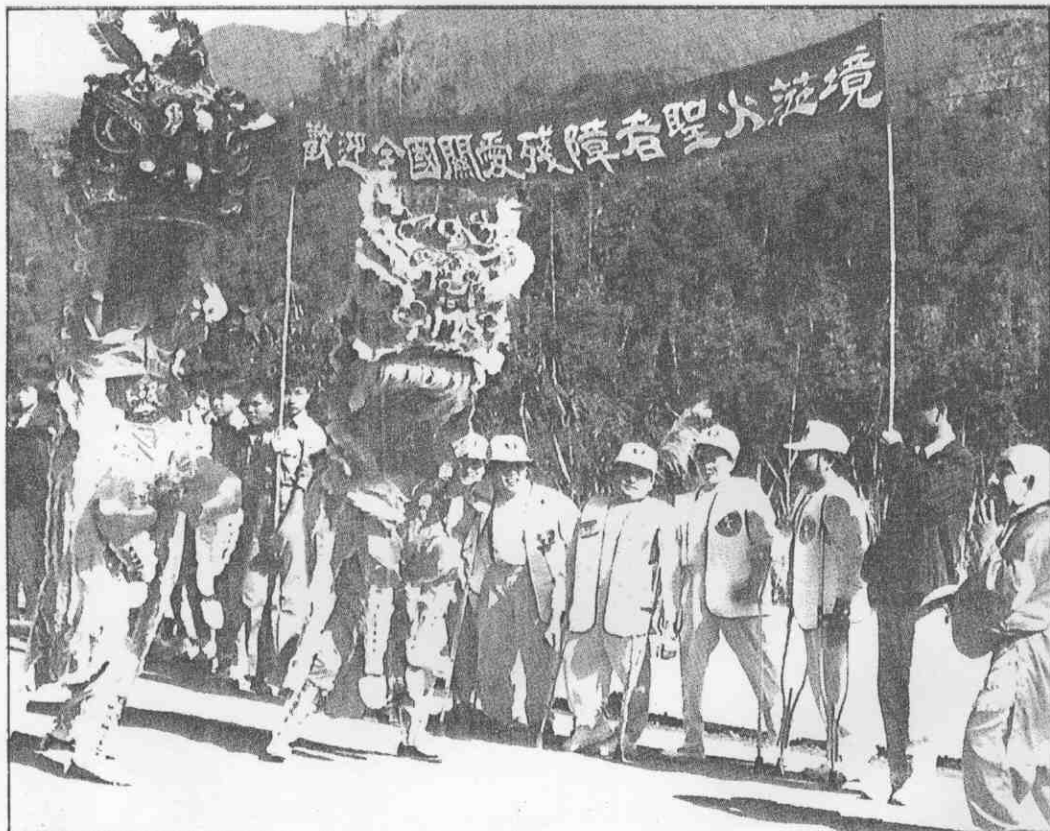
同時從訓練的角度來看，聯賽的賽程把球季安排的滿滿的，球隊必須定期保持訓練，無形中改善過去許多球隊「三天打魚，兩

天曬網」的弊病，訓練時間增長，對選手球技的進步，可以收到立竿見影的效果。

聯賽的單循環賽制，使得球隊比賽的場次增加，對球員經驗的歷練幫助很大。國內過去的甲組球隊，平均一年比賽不到十場，現在一個聯賽就需打七場比賽，加上台灣區橄欖球賽、區運橄欖球賽，一個球季比賽十幾場不是問題。

比賽場次的增加，不僅選手會有直接的收穫，對執法的裁判來說，也可收到間接的益處。本屆甲、乙組聯賽有五十六場比賽，這等於是過去全年的比賽場次，現在增加了這許多比賽，也讓裁判有更多切磋的機會。

另從選手身體的保健來看，杯賽緊密的賽程，使選手體力的消耗來不及復原，容易造成嚴重的運動傷害；在實施聯賽後，選手最多一周才比賽一場，不僅在生理上合乎健康的標準，同時在心理上也不致產生厭戰心結。



↑花蓮縣迎接殘障者聖火蒞境，特地在富里鄉縣界橋，舞獅、舉字條，場面盛大隆重。

記者 黃育仁／花蓮傳真