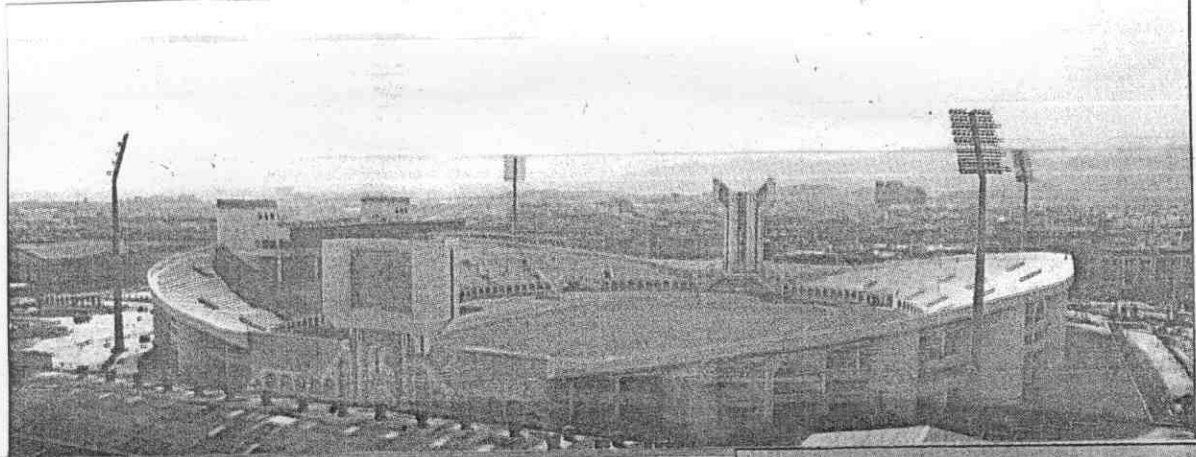


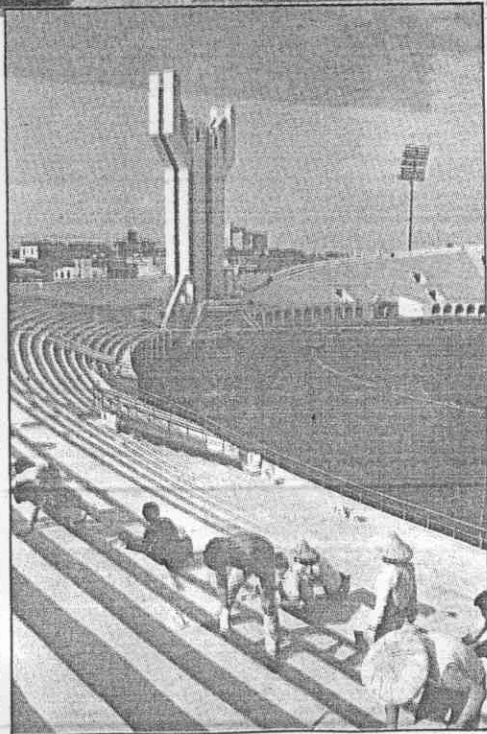
# 國立台灣體育學院圖書館剪輯資料

分類 **運動場館** 來源 **民生報** 日期 **760920** 版面 **三版**

台北縣田徑場造型特殊，下月將舉行七十六年臺灣區運動會。



趁著天氣好，工人趕快進行看台美化工作，後方高聳者為聖火台。(本報記者 林明源攝)



## 出推堂堂 億10資耗

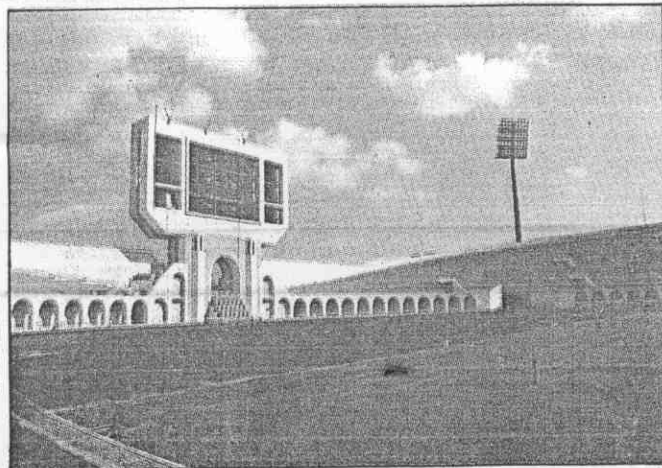
### 子點新型造新 場徑田運區縣北

珠麗王者記報本

今年區運動會，台北縣政府預算十五億，僅僅田徑場就動用了三分之一——十億三千萬元。  
田徑場位於板橋市漢生東路海山國小旁。在人口密集的板橋市，找出五公頃的田徑場建地非常不易，因此，購地費花了五億八千萬，加上工程費四億五千萬，一下子就超過了十億大關。  
田徑場底層、看台已經完工，目前在做最後的清潔工作。人工塑膠跑道尚未鋪設，台北縣採用的是雷克坦跑道，和去年高雄的一樣，西德技師已經來台，親自到高雄把機器運到台北，下週就可以展開鋪設工作。  
這座可容納三萬人的田徑場，造型突破傳統，在寸寸寸金的板橋市尤顯突出。田徑場正面一百公尺廣場可做為市民休憩場所，廣場下開闢為多用途地下室，平時可作為室內活動空間，提供國術、舉重、劍道、桌球、柔道各類運動設施，比賽期間可供停放二百八十部汽車。

田徑場四週有高四十公尺的夜間照明塔四座；北側有寬二十四公尺、高二十七公尺的大型電動計分板一座；與之相對的是聖

火台，現在的運動會主辦單位愈來愈注重開幕儀式，



電動計分器將提供迅速的服務。

尤其是聖火的點燃方式，無不挖空心思出奇制勝，台北縣田徑場的電動昇降聖火台高三十六公尺，聖火將在地面層點燃，再冉冉上升至三十六公尺高，點子新穎。  
觀眾看台下設有三十四間選手宿舍，可供兩位選手使用，另外還分隔了十五間大辦公室供區運賽務使用。

除了田徑場，台北縣政府另外還蓋了四館一池（排球館、羽球館、體操館、籃球館、游泳池）。每年的區運會，主辦單位都耗資興建運動設施，僅供區運風光一個星期，賽後閒置不用，為體壇留下垢病，台北縣田徑場是否也會淪為昂貴的裝飾品呢？

根據台北縣教育局的說法，他們將與輔大合作，協助各工廠舉行員工運動會，造福縣內八十八萬勞工，使田徑場達到最高效率。