

台閩地區國中殘障病弱學生調查研究

壹、前言

陳在頤

自從政府於民國五十七年延長義務教育年限後，國民教育已漸上軌道，民族的幼苗，日益茁壯，對社會與國家貢獻良多。惟尚有少數身心有缺陷的青少年，未能獲得充分的照顧，誠美中不足。

最近國人已注意及此，教育當局亦開始規劃特殊教育，其中有關國中肢體殘障學生體育的發展，亦早於六年以前由臺灣省教育廳着手研究辦理，指示省立體育專科學校研擬國中肢體殘障學生體育實施及成績考查辦法，曾先後以問卷調查及測驗等方法瞭解國中肢體殘障學生人數，體能狀況及體育設施等，然後又訪問全省特殊學校及有關復健醫療機構，並與各學校教師及專家學者舉行研討會，蒐集國內外各項資料，參考其他國家推行復健體育措施，擬就國中肢體殘障學生體育實施方案草案一種。經教育廳轉呈教育部審核，認為有先行實驗的必要，於是選定台北縣永和國中、彰化二林國中及屏東潮州國中三校進行實驗，（註一）經兩年來的實驗及有關人士的輔導，多次研討，並由永和國中舉行了一次肢體殘障學生體育教學觀摩會，邀請中央、省市及各地方政府衛生、教育及社會機構人士參加，頗獲好評。經各校實驗結果，咸認按此方案規定，成立體育特別班後，肢體殘障學生身心有顯著的改進（註二）。該方案於去（66）年一月由教育部修正為「國民（初級）中學體育特別班實施計劃」，並已公佈實施，計畫內容規定各校應成立體育特別班，以輔導肢體殘障、體能不足或病患傷殘等不適宜接受一般體育教學之學生。筆者鑒於計畫中對特別班收容的對象已擴及體能不足或病患學生，為瞭解目前國中殘障病弱學生類型及人數，曾於前（六十六年）四月間以問卷方式，透過各縣市教育當局，調查台閩地區國民（初級）中學在學學生患有疾病及肢體殘障者的種類及人數。至同年六月間，將調查表寄回的縣市包括台北市、臺灣省及金門、連江縣等共十九縣市。接受調查的學校共454所，學生758,857人，約佔全國國民（初級）中學校數及學生數七成以上。（詳見附錄表一），故有足夠的代表性。

貳、研究目的

- 一、瞭解國民（初級）中學殘障病弱學生之類型及人數。
- 二、比較各縣市國民（初級）中學殘障病弱學生類型及人數。
- 三、比較台閩地區東、南、中、北及離島國民（初級）中學殘障病弱學生的類型及人數。
- 四、比較城市、鄉村、山地、離島各國民（初級）中學殘障病弱學生的類型及人數。

參、方法與步驟

- 一、擬就問卷於民國66年4月初按台閩地區所轄各縣市國民（初級）中學校數函寄各教育局，請轉發每校一份，並請同年六月底前將資料彙集後擲回。
- 二、至民國六十六年七月共收回問卷十九縣市，計454校，調查學生數共758,857人，（台中、彰化、嘉義、屏東四縣市未寄回）將各縣市寄回之問卷資料按縣市別列表，統計各縣市國民（初級）中學殘障病弱學生的類型及出現率，並與美日兩國比較。
- 三、以台北市、基隆市、台北縣、桃園縣、新竹縣、宜蘭縣列為北區，台中縣、雲林縣、南投縣列為中區。台南縣、台南市、高雄縣、高雄市列為南區。以台東、花蓮列為東區。綠島（台東縣）澎湖、金門、連江各縣列為離島，分別統計比較各區國民（初級）中學殘障病弱學生類型及人數。（詳見附表二）
- 四、以位於院轄市、省轄市、及縣轄市之各國民（初級）中學列為都市學校，位於鄉鎮之學

校為鄉村學校，凡由教廳列為山地學校接受補助營養午餐費者稱為山地學校，（見附表三）凡在臺灣本島以外的國民（初級）中學包括澎湖、金門、連江及台東所轄綠島均屬離島學校。分別統計比較都市、鄉村、山地、離島國民（初級）中學殘障病弱學生的類型及人數。（見附表四之1—8）

肆、分析與討論

一、國民（初級）中學殘障病弱學生的類型及出現率

從附表一資料顯示，殘障病弱的類型可分為十六種，其中以患貧血症人數最多佔 12,487 名，出現率高達 1.65%，其次為小兒麻痺後遺症(0.76%)，其餘依次為開刀手術後(0.63%)、體重過輕(0.6%)、※痛經(0.98%)、體重過重(0.34%)、氣喘症(0.21%)心臟病(0.17%)、先天性畸形(0.08%)、癲癇症(0.05%)、疝脫症(0.04%)、心理異常(0.04%)腦性麻痺(0.03%)、糖尿症(0.01%)、分娩性麻痺(0.01%)及其他(0.007%)等。因痛經及心理異常不屬於疾病，分別扣除 3,690 人及 270 人。全部殘障病弱學生數共有 35,029 名，出現率為 4.62%。即每百名學生中約有近五名屬肢體殘障或病弱者。※僅有女生有痛經現象，今假設接受調查之男女人數相等，則出現率應加倍為 0.98%。

二、各縣市國民（初級）中學殘障病弱學生出現率比較

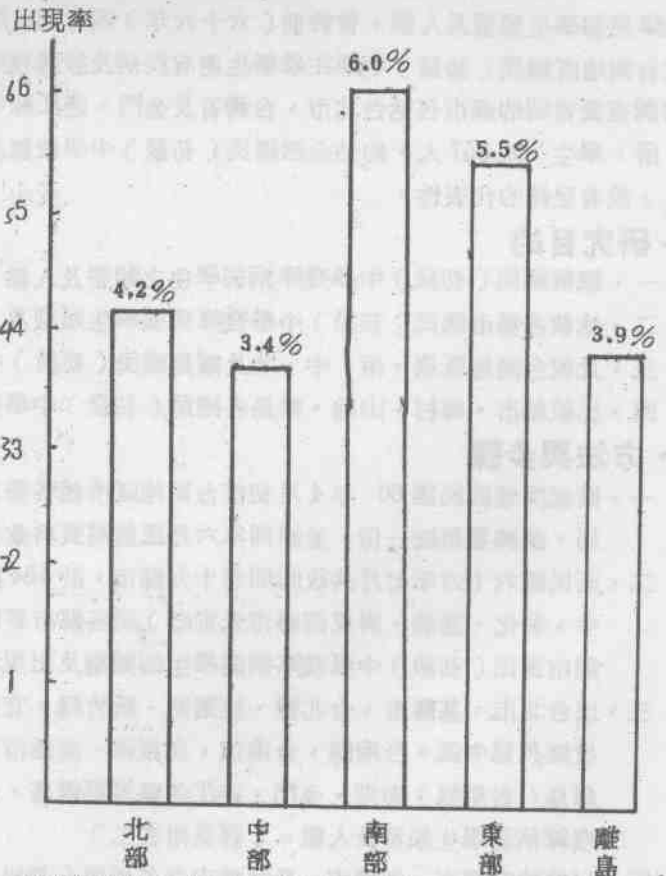
若以各縣市國民（初級）中學殘障病弱學生出現率統計，以連江縣為最高達 16.56%，其次為台東縣計 8.72%，其餘依次為台南市(8.44%)、高雄市(8.34%)、新竹縣(7.82%)、苗栗縣(7.29%)、台北市(6.56%)、台南縣(5.12%)、台中縣(4.99%)、金門縣(4.76%)、高雄縣(4.62%)、基隆市(4.56%)、花蓮縣(4.39%)、雲林縣(3.86%)、台北縣(3.35%)、澎湖縣(2.09%)、南投縣(1.73%)、宜蘭縣(1.69%)、及桃園縣(0.81%)。

三、台閩地區東、南、中、北部及離島國民（初級）中學殘障病弱學生類型及出現率比較

(一)如圖一，國（初）中殘障病弱學生出現率以南部及東部較高分別為 6.00% 及 5.5%，北部次之為 4.20%，離島為 3.9%，中區最低為 3.4%。

(二)如表二，小兒麻痺後遺症以中、南部出現率最高，均為 0.90%，東部及離島次之分別為 0.77 及 0.74%，最低是北部。

腦性麻痺以東部出現最多，達 0.64%，中



台閩地區北、中、南、東部及離島國中殘障病弱學生出現率比較圖 (圖一)

部次之爲 0.36%，其餘北部、南部及離島最低，分別爲 0.02%、0.04% 及 0.01%。

分娩性麻痺出現率除東部較高，爲 0.08% 外，其餘北、中、南、及島嶼均在 0.01% 至 0.02% 之間。

先天性畸形出現率各地無顯著之差異，約在 0.08% 至 0.11% 之間。

心理異常係指生理及肢體正常的學生而情緒上欠正常者，各地區出現率極爲相同，均在 0.03% 至 0.05% 之間。其實多數肢體殘障或病弱學生均有不同程度的心理異常，屬於多重障礙於此未有列入統計。

心臟病出現率以東部最高爲 0.29%，其餘各地無多大差異，幅度在 0.12% 至 0.18% 之間。

貧血症出現率以東部及南部爲最高，分別是 2.63% 及 2.59%，離島次之，爲 1.87%，北部及中部較低，分別是 1.17% 及 1.23%。

氣喘症出現率以東部及離島較高，分別是 0.30% 及 0.28%，北部及南部次之，分別是 0.20% 及 0.25%，中部最低爲 0.11%。

糖尿症在國中階段多屬先天性，與中老年人因飲食過度，身體肥胖所引起者性質不同，故出現率均甚低落，獨離島略高爲 0.08%，東部次之爲 0.04%，北、中、南三部最低，均爲 0.01%。

疝脫症出現率各地均甚相似，皆在 0.03 — 0.05% 之間。

癩癩症出現率北部略高爲 0.05%，中、南、東部相同均爲 0.04% 屬次之，離島最低爲 0.02%。

痛經爲女子月經來潮時發生的症狀，不屬長期性的疾病，每當月經來時感覺痛苦，嚴重者猶如大病在身，本次調查國中女學生出現率頗高，在男女生合併計算時爲 0.49%，但痛經僅有女生有此現象，今假設調查人數男女生相等，則出現率應予加倍計算，故事實上應爲 0.98%。各地出現率以東部最高爲 1.42%，南部及北部次之，分別爲 1.16% 及 1.02%，離島又次之爲 0.70%，中部最低爲 0.44%。

某人若較同年齡性別的平均體重超過 15 — 20% 以上時屬體重過重，各地出現率以北部爲最高，達 0.45%，南部次之爲 0.36%，東部又次之爲 0.21%，中部及離島較低，分別爲 0.16% 及 0.14%。

與體重情況相同，若某人較同年齡、性別的平均體重輕 15 — 20% 以上時屬體重過輕。各地出現率以北部最高，達 0.73%，南部次之，爲 0.61%，中部及東部又次之，分別爲 0.35% 及 0.34%，離島最低，爲 0.10%。

學生因故接受開刀手術者各地出現率亦頗高，其中以南部爲最，計爲 0.81%，北部及東部次之，分別爲 0.65% 及 0.62%，中部又次之爲 0.36%，離島最低爲 0.25%。其他疾病如胃臟病、肺病等僅佔總出現率萬分之一，故未列入統計分析。

四、台閩地區都市、鄉村、山地、離島國民（初級）中學殘障學生類型及出現比較

(一)如圖二，殘障病弱學生出現率以都市為最高達 5.70%，山地次之，為 4.20%。離島及鄉村最低，分別為 3.90% 及 3.80%。

(二)如表四之 2、小兒麻痺後遺症出現率以都市為最高 0.81%，鄉村及離島次之分別是 0.75% 及 0.74%，山地最低，祇有 0.55%。

腦性麻痺症出現率都市及鄉村略高，均為 0.08%，山地及離島較低均為 0.01%。

分娩性麻痺症出現率，山地特高達 0.07%，其餘都市、鄉村、山地均為 0.01%。

先天性畸形出現率以離島較高為 0.11%，都市、鄉村、山地次之，分別為 0.8%、0.7% 及 0.6%。

心理異常學生出現率山地特高為 0.1%，都市、離島、鄉村相仿，分別為 0.05%、0.04% 及 0.03%。

心臟病出現率以都市及山地最高，同為 0.21%，離島學生次之為 0.18%，鄉村學生較低為 0.13%。

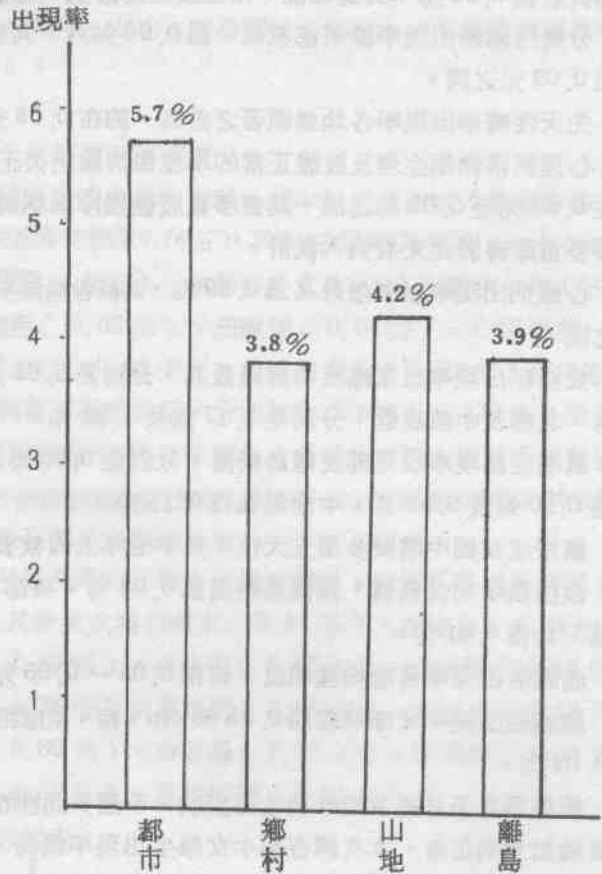
貧血症出現率以山地生最高達 2.15%，都市及離島學生次之，分別為 1.86% 及 1.87%。鄉村學生最低為 1.46%。

氣喘症出現率以山地最高，為 0.45%，都市及離島次之，分別為 0.30% 及 0.28%，鄉村最低，祇有 0.13%。

糖尿病出現率都市及離島學生同為 0.02%，鄉村學生 0.01% 次之。山地學生並無出現此症。

疝脫症出現率離島及都市學生相仿，分別為 0.08% 及 0.07%，鄉村及山地學生又相仿，分別是 0.03% 及 0.02%。

癩痢症出現率以山地生最高，為 0.08%，都市學生次之為 0.05%，鄉村及離島學生較低，均為 0.04%。



台閩地區都市、鄉村、山地及離島國中殘障病弱學生出現率比較圖 (圖二)

痛經出現率以都市學生最高達 1.24%，山地生次之，為 1.10%，鄉村學生又次之為 0.78%，離島學生最低，祇有 0.04%。

體重過重之出現率以都市學生最高，達 0.45%，離島及鄉村學生次之，分別是 0.35% 及 0.30%。山地最低，僅有 0.07%。

體重過輕之出現率亦以都市學生為高，達 0.83%，鄉村學生次之為 0.45%，山地生及離島學生較低，分別是 0.18% 及 0.14%。

開刀手術後之出現率，以都市學生最高，達 0.96%，鄉村學生次之為 0.41%，山地生又次之為 0.34%，離島學生最低，為 0.25%。

伍、發現

- 一、台閩地區國民（初級）中學肢體殘障病弱學生出現率為 4.62% 較美國 0.5%（1972—1973 年統計 6—19 歲學生）（註三）及日本 1.13%（1968 年 6—18 歲學生（註四））為高。
- 二、台閩地區國民（初級）中學肢體殘障學生出現率為 0.91%，與本人民 62 年進行調查 0.9% 相同。（註五）病弱學生出現率為 3.72%。
- 三、按六十五學年統計，台閩地區國民（初級）中學學生人數共有一百萬名計算（註五），估計肢體殘障學生人數約在九千人以上。病弱學生人數約有四十六萬二千人以上。殘障病弱學生之出現率以縣市分連江縣及台東縣最高，以地區分東部及南部較高，以地理位置分，都市較高。
- 四、肢體殘障學生 86.2% 為小兒麻痺後遺症，8.71% 為先天性畸形，3.41% 為腦性麻痺，餘 1.64% 為分娩性麻痺。
- 五、病弱學生 44.19% 為貧血症、16.99% 為開刀手術後、16.13% 為體重過輕、9.62% 為體重過重、5.55% 為氣喘病、4.45% 為心臟病、1.24% 為癲癇症、1.15% 為疝脫症、0.4% 為糖尿病、0.28% 屬其他疾病。
- 六、痛經雖不屬長期性的疾病，然出現率甚高，達 9.8%，心理異常學生出現率為 0.04%，然一般殘障病弱學生或輕或重均有心理異常者，於此未有合併列入統計。

陸、建議

- 一、經調查統計後，發現我國殘障病弱學生出現率遠較美國及日本兩國為高，值得教育及衛生當局重視。民 65 年我國已進行過一項全國性的國小特殊兒童普查，去年繼續舉行第二次，盼有關當局今後將普查範圍擴大至國中，且普查項目包括健康檢查在內。
- 二、教育當局對嚴重殘障或病弱學生人數眾多之學校，應責成校方成立體育特別班，多加照顧，並洽請醫療機構在診斷及治療方面多加支援，促其早日復健。
- 三、教育部宜將原有國民（初級）中學體育特別班實施計畫修正為各級學校體育特別班實施計畫，並繼續每年選派教師出國考察研究特殊教育，洽請各體育系科學校開設復健體育課程，主辦體育特別班教師研習會，指定結業或出國研習員返校後成立體育特別班，俾學以致用，發揮研習會之功能。同時應聘請專家學者編訂體育特別班教材及設備標準，以利各校遵循。
- 四、教育當局應寬列特殊教育經費，對所管轄之學校成立體育特別班者，不論在設備、教學及活動方面所需之經費均予以支應。鼓勵學校舉行體育特別班教學觀摩會及研習會等。
- 五、按本此調查結果，發現國中學生以患貧血症者人數最多，各國中、國小對健康教育一科應加強教學，指導學生如何預防疾病之發生，敦促已發病者及早治療，並確實按照體育

實施方案規定，每年進行學生健康檢查一次。

六、對病弱學生出現率最高之連江縣，及台東縣均屬偏遠地區，當地衛生機構應加強醫療保健工作，多與學校配合，設法預防疾病之發生，對患者則協助治療。至於殘障病弱學生出現率最高的都市，衛生當局宜注意環境衛生。學校方面與家庭加強連繫，促使家長平時注意子女的營養及衛生習慣，並給予充份的休息及適當的運動機會。

註解一、台灣省國中肢體殘障學童體育實施方案研究實驗專項報告、陳在頤、65年4月14日
台灣省國民體育委員會編印。

註解二、台灣省國民中學肢體殘障學生體育實施方案實驗教學觀摩會記錄 朱敏進 65年6月
23日 永和國中編 P. 2-5。

註解三、Principles and Methods of Adapted Physical Education and Recreation. Arnheim. Auxter. Crowe. Mosby. 1977 P.14-17.

註解四、身體障害者 とスポーツ，中村裕監修、中川一彦著，日本體育社 1976 P 13 - P
18。

註解五、肢體殘障學童體育，陳在頤著，幼獅文化事業公司，民國64年10月，P. 1-2。

註解六、教育統計、教育部、1977年。

附錄：表一 台灣地區各縣市國民（初級）中學殘障病弱學生人數一覽表

縣市別	校數	調查人數	殘障及病弱學生人數	小兒遺麻痺症	腦性麻痺	分娩性麻痺	先天性畸形	心理異常	心臟病	貧血症	氣喘症	糖尿症	疝脫症	癩癩症	痛經	體重過重	體重過輕	開刀手術後	其他
1. 台北市	49	116240	7620	815	16	7	103	65	282	1578	449	18	114	71	917	663	1164	1863	0
2. 台北縣	35	74591	2506	492	21	5	66	20	117	855	108	1	8	27	99	189	215	288	0
3. 桃園縣	31	55574	455	363	0	4	21	5	16	0	0	0	0	0	0	27	19	0	0
4. 苗栗縣	31	37727	2752	209	13	9	21	8	53	688	35	5	7	34	469	304	707	240	0
5. 新竹縣	25	37112	2904	214	19	6	35	4	53	914	108	10	10	48	324	400	410	349	0
6. 台中縣	27	48467	2418	371	16	9	37	22	72	1100	55	5	7	21	98	118	265	222	0
7. 雲林縣	33	46139	1780	615	19	12	52	11	36	401	52	4	16	12	164	70	170	146	0
8. 南投縣	29	36148	267	191	12	2	21	4	46	105	40	5	14	21	21	19	23	103	0
9. 台南縣	30	44842	2296	402	7	11	41	7	38	943	56	4	21	16	254	69	102	325	0
10. 台南市	17	32008	2703	274	11	2	22	14	102	795	152	8	16	11	169	251	506	326	44
11. 高雄縣	32	57911	2677	437	22	4	38	23	81	1162	91	9	16	22	186	114	206	256	5
12. 高雄市	23	68520	5715	726	42	2	42	48	135	2353	207	7	53	27	578	298	432	740	25
13. 台東縣	19	16619	1449	176	5	0	12	8	44	688	69	8	8	4	126	61	105	135	0
14. 花蓮縣	20	22780	1001	127	20	32	22	9	68	344	49	6	5	10	152	20	29	108	0
15. 宜蘭縣	21	27862	472	105	1	3	17	10	28	72	14	4	6	10	24	51	110	17	0
16. 基隆市	11	23152	1055	229	5	1	25	6	62	295	47	8	17	13	62	45	82	155	8
17. 澎湖縣	11	7146	149	68	0	0	7	0	9	46	0	0	2	2	0	13	0	2	0
18. 金門縣	5	4896	233	27	1	2	6	2	1	127	14	1	0	1	34	2	4	11	0
19. 連江縣	5	1123	186	4	1	0	2	4	14	76	23	10	4	0	13	4	10	21	0
合計	454	758857	38993	5845	281	111	590	270	1257	12487	1569	113	324	350	3690	2718	4559	4802	77

表二 國民（初級）中學殘障病弱學生出現率比較表
 台閩地區北、中、南、東部及離島

殘障病弱類型 出現率% 地區	小兒麻痺	腦性麻痺	分娩性麻痺	先天性畸形	心臟病	貧血症	氣喘症	糖尿病	疝脫症	癩痢症	體重過重	體重過輕	開刀手術後	其他	心理異常	痛經	總出現率
北部	0.65	0.02	0.01	0.08	0.16	1.17	0.20	0.01	0.04	0.05	0.45	0.73	0.65	0.000008	0.03	1.02	4.2
中部	0.90	0.36	0.02	0.08	0.12	1.23	0.11	0.01	0.03	0.04	0.16	0.35	0.36	0	0.03	0.44	3.4
南部	0.90	0.04	0.01	0.09	0.18	2.59	0.25	0.01	0.05	0.04	0.36	0.61	0.81	0.00004	0.05	1.16	6.0
東部	0.77	0.64	0.08	0.09	0.29	2.63	0.30	0.04	0.03	0.04	0.21	0.34	0.62	0	0.04	1.42	5.5
離島	0.74	0.01	0.01	0.11	0.18	1.87	0.28	0.08	0.04	0.02	0.14	0.10	0.25	0	0.04	0.70	3.9

註：總出現率不含心理異常及痛經二項。

表三 山地國中殘障病弱學生人數統計表

縣 市	校 名	學 生 人 數	殘 障 生 病 人 弱 數	小 兒 麻 痺	腦 性 麻 痺	分 娩 性 麻 痺	先 天 性 畸 形	心 理 異 常	心 臟 病	貧 血 症	氣 喘 症	糖 尿 症	疝 脫 症	癩 癩 症	痛 經	體 重 過 重	體 重 過 輕	開 刀 手 術 後	其 他
台 東 縣	大武國中	615	10	9						1							8		
	桃園國中	167	15	4						2			1				1		
	海端國中	161	1				1												
	寶茂國中	310	5	3					1										
	蘭嶼國中	195	55	1					1		39								
台 中 縣	大王國中	578	97	4					5	62	11		1		4	4			
	和平國中	521	29	3						10					15	1			
	仁愛國中	342	7	1						1				2				2	
南 投 縣	信義國中	531	5	2			1		2										
	同富國中	447	17	2				1	1	5	3				1			4	
	尖石國中	405	82	4					3	36	27					1		10	
桃 園 縣	介壽國中	619	4	2		1			1										
	六龜國中	1078	62	5			2		2	3	2								
高 雄 縣	甲仙國中	767	6	4				1											
	秀林國中	524	4	1					1										1
花 蓮 縣	平和國中	1026	28	4		6	1	2	3	10	2								
	萬榮國中	348	7	3	1			3											
	三民國中	391	3				1			2									
	富北國中	801	24	1		1		4		16	1								
宜 蘭 縣	大同國中	103	1	1															

	宜蘭縣	苗栗縣	台北縣	總計	278	51	3	1	8	6	11	22	229	48	0	2	59	8	19	36
	南澳國中	泰安國中	烏來國中		261	2	2													
					185	2							2							
					10673	517	59	1	8	6	11	22	229	48	0	2	59	8	19	36

宜蘭縣	南澳國中	泰安國中	烏來國中	總計	278	51	3	1	8	6	11	22	229	48	0	2	59	8	19	36
苗栗縣	泰安國中				261	2	2													
台北縣	烏來國中				185	2							2							
總計					10673	517	59	1	8	6	11	22	229	48	0	2	59	8	19	36

表四之1 北、中、南、東部及離島國民(初級)中學殘障病弱學生人數比較表

區 別	縣 市 別	校 數	校 調 查 人 數	殘 障 學 生 及 人 病 數	小 兒 麻 痺 症	腦 性 麻 痺	分 娩 性 麻 痺	先 天 性 畸 形	心 理 異 常	心 臟 病	貧 血 症	氣 喘 症	糖 尿 症	疝 脫 症	癩 癩 症	痛 經	體 重 過 重	體 重 過 輕	開 刀 手 術 後	其 他
北 部	宜 蘭	21	27862	472	105	1	3	17	10	28	72	14	4	6	10	24	51	110	17	
	北 市	49	116240	7620	815	16	7	108	65	282	1573	449	18	114	71	917	663	1164	1363	
	基 隆	11	28152	1055	229	5	1	25	6	62	295	47	8	17	13	62	45	82	155	3
	北 縣	35	74591	2498	490	21	5	66	20	117	855	108	1	8	26	94	189	215	283	
中 部	桃 園	31	55574	455	363	0	4	21	5	16	0	0	0	0	0	0	27	19	0	
	苗 栗	31	37727	2752	209	13	9	21	8	53	3638	35	5	7	34	469	304	707	240	
	新 竹	25	37112	2904	214	19	6	35	4	53	914	108	10	10	48	324	400	410	349	
	合 計	203	372258	17756	2425	75	35	288	118	611	347	761	46	162	202	1890	1679	2707	2407	3
南 部	中 縣	27	48467	2418	371	16	9	37	22	72	1100	55	5	7	21	98	118	265	232	
	雲 南	33	46139	1780	615	19	12	52	11	36	401	52	4	16	12	164	70	170	146	
	南 投	29	36148	627	191	12	2	21	4	46	105	40	5	14	21	21	19	23	103	
	合 計	89	130754	4825	1177	47	23	110	37	154	1606	147	14	37	54	283	207	458	471	
東 部	南 縣	30	44842	2296	402	7	11	41	7	38	943	56	4	21	16	254	69	102	325	
	南 市	17	32008	2703	274	11	2	22	14	102	795	152	8	16	11	169	251	506	326	44
	高 縣	32	57911	2674	437	22	4	38	23	81	1162	91	9	16	22	186	114	206	256	7
	合 計	102	203281	13388	1839	82	19	143	92	356	5253	506	28	106	76	1187	732	1246	1647	76
東 部	台 東	10	16437	1449	176	5	0	12	8	44	688	69	8	8	4	126	61	105	135	
	花 蓮	20	22780	1001	127	20	32	22	9	68	344	49	6	5	10	152	20	29	108	
	合 計	30	39217	2450	303	25	32	34	17	112	1032	118	14	13	14	278	81	134	243	0

(續) 表四之一

島	湖	11	149	68	0	0	7	0	9	46	0	0	2	2	0	13	0	2
離	彭	11	7146	149	68	0	7	0	9	46	0	0	2	2	0	13	0	2
	金	5	4896	238	27	2	6	2	1	127	14	1	0	1	34	2	4	11
	綠	1	182	186														
	連	5	1123	4	1	0	2	4	14	776	23	10	4	0	13	4	10	21
	合	21	13347	568	99	2	15	6	24	249	37	11	6	3	47	19	14	34
	計																	
離	島	11	32008	6531	554	12	61	24	108	302	126	3	12	11	148	421	159	246
離	湖	10	68873	3680	408	3	43	3	38	392	28	4	21	10	224	30	108	232
早	計	20	38881	10331	962	15	104	27	146	694	154	7	23	21	272	72	267	478
早	湖	20	28133	921	151	4	54	4	46	359	50	2	14	11	21	13	20	193
早	島	20	10748	1120	211	11	50	23	100	335	104	5	10	10	104	60	140	145
中	離	11	64321	3218	631	10	81	55	30	1100	24	2	1	21	62	112	202	254
中	湖	10	11323	1123	459	12	248	110	917	243	351	44	22	203	1150	1210	3301	3661
中	島	21	53113	2097	474	12	20	4	120	574	106	10	20	41	204	200	410	413
晚	離	21	21131	1123	2018	12	71	6	20	2022	20	0	1	21	205	204	301	340
晚	湖	21	22214	422	507	4	21	0	10	0	0	0	0	0	0	0	10	0
晚	島	20	33331	2450	480	10	50	20	111	322	108	1	8	27	104	123	312	343
晚	計	41	33331	1000	750	1	12	2	121	242	11	2	11	13	125	42	31	129
平	離	10	11000	1000	410	3	108	22	388	1210	410	13	11	17	211	330	104	1102
平	湖	11	21234	112	102	1	11	10	59	33	19	4	0	10	24	41	110	11
平	島	11	21234	112	102	1	11	10	59	33	19	4	0	10	24	41	110	11
湖	離	10	11000	1000	410	3	108	22	388	1210	410	13	11	17	211	330	104	1102
湖	湖	11	21234	112	102	1	11	10	59	33	19	4	0	10	24	41	110	11
湖	島	11	21234	112	102	1	11	10	59	33	19	4	0	10	24	41	110	11
島	離	10	11000	1000	410	3	108	22	388	1210	410	13	11	17	211	330	104	1102
島	湖	11	21234	112	102	1	11	10	59	33	19	4	0	10	24	41	110	11
島	島	11	21234	112	102	1	11	10	59	33	19	4	0	10	24	41	110	11

中華民國三十一年一月一日

表四之2 城市、鄉村、山地、離島國民（初級）中學殘障病弱學生出現率比較表

殘障病弱類型 出現率%	小兒麻痺	腦性麻痺	分娩性麻痺	先天性畸形	心臟病	貧血症	氣喘症	糖尿病	疝脫症	癲癇症	體重過重	體重過輕	開刀手術後	其他	心理異常	痛經	總出現率
城市	0.81	0.03	0.01	0.08	0.21	1.86	0.30	0.02	0.07	0.05	0.45	0.83	0.96	0.02	0.05	1.24	5.7
鄉村	0.75	0.03	0.01	0.07	0.13	1.46	0.13	0.01	0.03	0.04	0.30	0.45	0.41	0	0.03	0.78	3.8
山地	0.55	0.01	0.07	0.06	0.21	2.15	0.45	0	0.02	0.08	0.07	0.18	0.34	0	0.10	1.10	4.2
離島	0.74	0.01	0.01	0.11	0.18	1.87	0.28	0.02	0.08	0.04	0.35	0.14	0.25	0	0.04	0.04	3.9

註：總出現率不含心理異常及痛經二項。

表四之3 院、省、縣轄市國民(初級)中學殘障病弱學生人數統計表

縣市別	校數	調查人數	殘障病弱學生數	小兒麻痺	腦性麻痺	分娩性麻痺	先天性畸形	心理異常	心臟病	貧血症	氣喘症	糖尿病	疝脫症	癩病	痛經	體重過重	體重過輕	開刀手術後	其他
台北市	49	116240	7620	815	16	7	103	65	282	1573	449	18	114	71	917	663	1164	1363	0
高雄市	23	68520	5715	726	42	2	42	48	135	2353	207	7	53	27	578	298	432	740	25
台南市	17	32008	2703	274	11	2	22	14	102	795	152	8	16	11	169	251	506	326	44
基隆市	11	23152	1055	229	5	1	25	6	62	295	47	8	17	13	62	45	82	155	3
台北縣	9	26482	1070	210	17	5	47	8	47	321	37	0	5	14	52	43	81	183	0
宜蘭縣	3	5046	121	9	0	0	2	0	0	3	0	0	0	2	0	35	70	0	0
新竹縣	6	14692	1414	84	9	3	8	0	17	489	45	6	3	12	161	68	274	235	0
桃園縣	9	20183	190	159	0	1	5	0	6	0	0	0	0	0	0	15	6	0	0
花蓮縣	3	6894	76	35	2	23	0	0	4	4	3	0	1	0	0	2	0	2	0
合計	130	313217	19964	2541	102	44	254	141	655	5833	940	47	209	150	1939	1418	2615	3004	72

表四之3 離島國民(初級)中學殘障病弱學生人數統計表

澎湖	11	7146	149	68	0	0	7	0	9	46	0	0	2	2	0	13	0	2	0
金門	5	4896	233	27	1	2	6	2	1	127	14	1	0	1	34	2	4	11	0
連江	5	1123	186	4	1	0	2	4	14	76	23	10	4	0	13	4	10	21	0
綠島(台東)	1	182	0	0	0	0	0	0	0	0	0	0	0	0	0	0	0	0	0
合計	22	13347	568	99	2	2	15	6	24	249	37	11	6	3	47	19	14	34	0

表四之3 各縣鄉鎮國民(初級)中學殘障病弱學生人數統計表

縣別	校數	學生人數	殘障病弱人數	小兒麻痺	腦性麻痺	分娩性麻痺	先天性畸形	心理異常	心臟病	貧血症	氣喘症	糖尿病	疝脫症	癲癇症	痛經	體重過重	體重過輕	開刀手術後	其他
台北縣	25	47924	1426	280	4	0	19	12	70	534	69	1	3	12	42	146	134	100	0
桃園縣	21	34772	261	202	0	2	16	5	9	0	0	0	0	0	0	14	13	0	0
苗栗縣	30	37466	2750	207	13	9	21	8	53	638	35	5	7	34	469	304	707	240	0
新竹縣	18	22015	1408	126	10	3	27	4	33	389	36	4	7	36	163	331	135	104	0
台中縣	26	47946	2389	368	16	9	37	22	72	1090	55	5	7	21	83	117	265	222	0
雲林縣	33	46139	1780	615	19	12	52	11	36	401	52	4	16	12	164	70	170	146	0
南投縣	26	34828	598	186	12	2	20	3	43	99	37	5	14	19	20	18	23	97	0
台南縣	30	44842	2296	402	7	11	41	7	38	943	56	4	21	16	254	69	102	325	0
高雄縣	30	56066	2606	428	22	4	36	22	79	1159	89	9	16	18	161	113	203	240	7
台東縣	12	14411	1266	155	5	0	11	8	37	584	58	8	6	4	108	57	90	135	0
花蓮縣	12	12796	859	83	17	2	20	0	60	312	43	6	4	8	152	18	29	105	0
宜蘭縣	16	22415	299	92	1	3	15	10	26	27	14	4	6	7	24	16	40	14	0
總計	279	421620	17938	3144	126	57	315	112	556	6176	544	55	107	187	1640	1273	1911	1728	7

表五 各縣市所轄國民（初級）中學各校殘障病弱學生人數一覽表

宜蘭縣

學校名稱	全校學生數	殘障學生及病數	小兒遺麻痺症	腦性麻痺	分娩性麻痺	先天性畸形	心理異常	心臟病	貧血症	氣喘症	糖尿症	疝脫症	癲癇症	痛經	體重過重	體重過輕	開刀手術後	其他
宜蘭國中	1771	7	4						3									
復興國中	3139	5	3										2					
羅東國中	2231	8	8															
蘇澳國中	1536	79	16			3		10	12	6	4			14	3	6	5	
五結國中	1001	11	5			1		2				1						
三星國中	1584	8	5			2			1									
國華國中	1138	4	4															
文化國中	785	4	4															
冬山國中	1173	7	6															
南安國中	1050	19	4					3		2		1			1	3	2	
利澤國中	560	3	2															
大同國中	103	1	1			1												
順安國中	1255	14	13															
南澳國中	298	51	3					2	42				1				1	
中華國中	1366	109	2			2											3	
礁溪國中	1500	98	2		3	2	10	7	12	6		4	5	10	85	70	5	
頭城國中	2287	6	2			1												3
壯圍國中	1639	8	2	1		2		1	1				1					

瑩橋國中	2861	297	39	8								87	25				2	3	11	1		114
和平國中	3045	61	17				1	1	3	8	12	8	12		5	3	6	3	6	3	2	
弘道國中	2222	20	11						2		4			1	1	1						
南門國中	4550	134	13				2	1			1					6			6	54	57	
實踐國中	1934	386	9				6		9	75	24				1	3	23	91	23	91	61	84
蘭州國中	2596	145	21	1			2		8	37	5	1				1	2	24	2	24	31	12
大理國中	3267	48	17				3	1	3	3	4					1	16					
大直國中	2547	247	16	3				1	7	40	12	4			2	2		40		40	40	80
新興國中	3643	570	45	1			6	45	20	103	44	1			7	7	50	18	18	18	210	
大安國中	3450	46	15				3	1	2	1	2				2	2						2
北安國中	1837	13	9						3						1	1						
民族國中	1687	12	7				3		1											1		
懷生國中	3052	22	11				1			1	1					1	4					3
興福國中	375	7	5					1														1
再興中學	548	64	1						2	17	25				1					2		16
方濟中學	475	1	1																			
靜心中學	639	1	1																			
大華中學	457	137	2				2	1	1	7	5				1	2	30	21	30	21	61	4
復興初中	1097	46	1				3		2					2		34	1	1	34	1	1	2
合計	116240	7620	815	16	7		103	65	282	1573	449	18		114	71	917	663	1164	663	1164	1363	

台北縣

板橋國中	5671	67	10						1	53	3											
三峽國中	2692	29	11				7		3	1										1		6
蘆洲國中	1310	48	16				1		2	27										1		1

二崙國中	2254	160	38	3				1	1	5	35	4		2	2	1	11	82	25
崙背國中	1760	63	28		5						10	2	2	2			5	8	3
麥寮國中	1211	17	4		9							1					2		1
虎尾國中	1601	27	24								2			1					
崇德國中	1844	28	21		4					1	1							1	
土庫國中	2662	69	6	2	1	1				1	12	3		1		36	1	2	3
褒忠國中	966	12	9	1															2
東勢國中	931	22	13		5						2		1	1					
台西國中	1396	30	30																
北港國中	1654	5	5																
建國國中	2280	73	41		6					5	4			1	15	1			
元長國中	1222	38	13		2	2						2					10	8	1
四湖國中	1148	13	13																
飛沙國中	632	26	19									1						1	5
口湖國中	1062	76	51	1					2	1	15	2		2					2
宜梧國中	617	14	11		2										1				
水林國中	1518	54	29							3	22								
蔦松國中	540	16	16																
東南代甲國中	1195	28	19						2	2	5								
洲明國中	1443	178	16	2		2				2	78	3		1		47	5	10	12
正心中學	1565	218	19		1	2				6	41	6	1	3		11	23	66	39
永年中學	798	4	4																
崇先中學	328	3	2											1					
文生中學	206	7	7																
楊子中學	440	7	4							2	1								
合 計	46139	1780	615	19	2	52	11	86	401	52	4	16	12	164	70	170	146		

台南縣

學甲國中	2553	117	32	2	2	5	37	4	1	1	1	2	31
楠西國中	999	41	14				20	1	1			5	
玉井國中	1680	19	12	2	2	1						2	
佳里國中	2324	75	12			1	36	3		5	5	2	11
龍崎國中	476	13			1		11		1				
大內國中	956	12	8		1				1				2
山上國中	523	73	4	1			47			6	2	10	3
關廟國中	2177	72	11		2	2	23		1	1	11	5	4
永康國中	1918	22	21					1					12
西港國中	1363	62	16					1					
新東國中	1617	55	22			5	12	2	2	2	28	2	2
仁德國中	1529	35	20					1				1	13
白河國中	3048	215	33	1	4	3	53		2	1	5	23	42
永仁國中	753	40	8			5	9	9	2		1		1
塩水國中	2182	282	27	5	6	1	155	3	10		21	4	3
歸仁國中	1943	16	15		1								46
南化國中	627	132	1			1	127					1	
新化國中	1808	169	11				134	8		2		5	9
下營國中	1850	64	16				5	5	2	3			33
後港國中	597	47	3		2		18				19	2	3
官田國中	1437	157	9		1	2	99	2			24	5	3
將軍國中	1060	8	7		1								12
後壁國中	1553	192	18			2	1	2		1	118	1	49
柳營國中	1527	57	16		1		23	2	2	1		2	10

竹橋國中	707	24	5	1		4		2	12										
安定國中	1672	20	18						2										
昭明國中	881	7				7													
新市國中	1275	31	5	1				1											
麻豆國中	2675	118	23	2	3	4	1	3	62	8		1							16
北門國中	1132	121	15			2	2	6	59	3									7
合計	44842	2296	402	7	11	41	7	38	943	56	4	21	16	254	69	102			325

台南市

安平國中	919	14	7			2				3					1				
民德國中	2898	61	30	1		1	3	3		1		1			10	11			
成功國中	2072	560	25	2	1			8	81	21	2	4	3	26	135	220			32
復興國中	1648	178	11	7		3		6	70	7		5	1	3	6	33			26
建興國中	3809	273	30			2	6	50		30			2		7	20			82
中山國中	3417	429	22					8	193	23	1			56	28	56			42
安南國中	1957	76	22			3		2	32	1				3	5	8			
安順國中	1329	365	19			3	5	6	249	27	1	1		26					28
金城國中	2181	74	22					3	11	4	1	1	1		16	1			14
大成國中	3552	277	26	1	1	2		9	89	23	2	1	1	19	15	16			72
延平國中	2502	11	9			1							1						
南寧國中	1044	33	13											10	3	5			2
崑山中學	141	5														4			1
建業中學	397	5	5																
聖功女中	560	269	11					2	64	5		1		7	18	134			27
瀛海中學	303	3	3																

五福國中	6781	1229	64	1		5	19	38	610	49	4	12	3	114	41	66	203	
塩埕國中	2803	262	27			1	1	7	131	11			1	13	15	14	41	
七賢國中	3804	471	66	1		3	1	9	135	16		4	3	62	32	84	53	2
壽山國中	2650	154	22	4		5		9	39	16		2	1	24	8	5	18	
大仁國中	2986	25	24			1												
大義國中	2620	540	27	1		2		5	287	36	1	8	3	31	12	17	110	
右昌國中	1360	218	18				2	2	62	9		1		22	19	32	41	
瑞豐國中	2800	291	16	1		1	2	6	138	11		1		19	15	35	36	10
立德國中	1445	12	12															
國光國中	1117	132	12	1			3	1	56	10		4	3	9	1	8	24	
道明中學	4332	59	34					3	7	1		2		2	5	3		2
合 計	68520	5591	726	42	2	42	48	135	2353	207	7	53	27	578	298	432	740	25

澎湖縣

馬公國中	2351	18	5			1		3	5			1			1			2
中正國中	958	28	17					2					2		7			
澎南國中	643	13	7			2			4									
湖西國中	919	23	15			3			4			1						
志清國中	259	8	2					3	2						1			
鎮海國中	281	30	3					1	23						3			
白沙國中	288	6	6															
吉貝國中	192	2	1			1												
西嶼國中	588	6	6															
望安國中	431	10	3												1			
七美國中	236	5	3															

合 計	7146	149	68		7		9	46		2	2	18	2
-----	------	-----	----	--	---	--	---	----	--	---	---	----	---

台東縣

新生國中	2685	559	26		3	2	14	306	21	4		1	38	45	99
卑南國中	2162	142	45	3	2		8	48	2	1	3		2	4	24
東海國中	1986	83	8		2		1	1	7			1	48	6	4
寶桑國中	1473	21	19			1	1								
池上國中	1120	117	6	2	3		3	59		1	1		25	4	8
新港國中	1270	183	15			5	3	144	12	2	2				
關山國中	901	78	18		1		1	10	5				35	2	6
長濱國中	879	30	4				4		5				2	2	15
大武國中	615	10	9					1							
鹿野國中	597	11	8				1		1						1
瑞源國中	449	26	3					10	5			2	2	4	
大王國中	578	97	4				5	62	11	1	1		4	4	6
泰源國中	335	9	2				1	2					1	3	
都南國中	604	7	1					4						2	
賓茂國中	310	5	3				1							1	
桃源國中	167	15	4					2		1					8
海端國中	161	1			1										
綠島國中	182														
蘭嶼國中	195	55	1				1	39					14		
合 計	16619	1449	176	5	12	8	44	688	69	8	8	4	61	105	135

花蓮縣

