

# 可供防治癌症之藥用植物之效用

## The Efficiency of Pharmaceutical Plant in Prophylaxis and Cure of Cancer

張家達

### 前 言

據行政院衛生署之統計資料顯示，近三年，惡性腫瘤（癌症）已高居國內十大死因之冠，我們應該提高警覺，及早防治，以確保身心之健康。癌症乃因血液之嚴重酸性化，污濁血液中含有各種毒素，侵入細胞，且因缺氧，影響體內受傷部分之細胞核內DNA（去氧核糖核酸）的本質及控制力，引起突然變異，生成癌細胞所致，毒素積聚，逐成腫瘤。所以癌為酸性，嫌氧性之疾病，係全身病，血液病，只出現於體內之缺氧及衰弱部分。一般發現癌之症狀時，病症已相當嚴重，因此平時在環境衛生及飲食方面需多加留意，避免毒素從鼻孔及口入，預防癌症。

台灣的公害，如工業區附近的天空彌滿霧茫（含乙烯、二氧化硫、氟化氫等）威脅人類之生存，農漁用水受到廢油及化學廢棄物（氰化物、酸、鹼、砒素等）之污染，影響農畜水產品，加上食品添加物、農藥、化學藥品等之威脅，造成餐桌危機。常喝過熱（70℃以上）飲料會傷害咽喉、食道、胃壁組織，可能成為發癌的開端。過度燒焦之食物，生成聚醛（carbolin）誘導體，醬菜汁含有亞硝酸，久置之，生成亞硝酸胺（nitrosamine），發黴物質含有黃麴黴毒素（aflatoxin），均為發癌物質，勿吃為佳。

常吃塩漬物，過熱飲料，多抽菸且緊張過度，易罹胃癌。常遭大氣污染（乙烯、氟化氫及石棉、鎳、鉻等之粉塵之侵害）或多抽菸者易患肺癌。由食品添加物、農藥等毒素、黃麴黴毒素、過量飲酒（乙醛過多）會引起肝癌。常飲烈酒、過熱飲料、多抽菸易引起食道癌。常吃燒焦食物，攝取過量脂肪、肉類、缺乏纖維蔬菜、又便秘，易罹直腸癌。受毒物之侵害，攝取過量肉類、動物性脂肪、多抽菸、過量飲酒，易患胰臟癌。

飯中或飯後，吃些蔬菜或糖，能抑制聚醛誘導體之生成。亞硝酸胺為胃癌之主要發癌物質，各種蔬果含有豐富的維他命A或C，E，能抑制亞硝酸胺之生成，並有解毒作用，有防癌之效。含銻（germanium）元素之植物，如香菇、枸杞、綠藻等能抑制癌細胞之增殖，並促進白血球破壞癌細胞，為癌之免疫食品。根菜、葉菜等高纖維食物能吸收大腸內之發癌物質，而排出，能防直腸癌之發生。多感植物含有抗癌、制癌成分（如生物鹼、芸香甘、維他命B<sub>17</sub>等），可治癒癌症。

作者鑒於空氣、水及食物污染等危害人類之嚴重性，須設法除毒，特探究78種能

防治癌症之藥用植物之有效成分，尋找其能分解毒素及抗癌之特殊成分，以求服用後，有除毒及滅癌之效。果菜類藥用植物可作防治癌症之用，其他藥用植物則可作為治療之用，若能配合每日做防病體操及深呼吸，必能經由呼吸、排汗、排尿及排便等清除體內之毒素，保持健康。

## 一、植物防治癌症之效用

1. 靈芝 (*Ganoderma lucidum* Karst) ~ 紫芝 (別名) ~ 山產 (寄生於枯木上) ……圖 1。

a 認識植物：真菌門，擔心菌綱，多孔菌科。菌蓋上面有雲紋，堅硬，黑褐色，具光澤，下面淡褐色，具細孔，菌柄側生，黑色，堅硬，孢子卵形。

b 有效成分：全草含鍺 (germanium)，麥角甾醇 (ergosterin)，生物鹼 (alkaloid)，酚 (phenol)，苷 (glycoside)，酯 (ester)。

c 性能：全草味甘，性溫，有補虛強身之功能，治痔瘡、癌症 (鍺能阻止癌細胞增殖，並供氧，促進白血球破壞癌細胞，生物鹼有制癌作用，苷有抗癌作用)。一日量 10 ~ 30 g，煎服。

2. 菲律賓貝殼杉 (*Agathis alba* (Lam) Foxw.) ~ グシマルジュ (日名) ~ 引種栽培……圖 2。

a 認識植物：裸子植物門，毬果綱，松柏目，南洋杉科。常綠大喬木，葉橢圓形，革質，光滑，對生。雄花序為柔荑狀，毬果球形，鱗片扇形，種子具翼。

b 有效成分：枝葉含精油 (essential oil)，苦味質 (bitter substance)，蒎烯 (pinene)，agathic acid，resene。

c 性能：枝葉味苦，辛，性溫，有防腐、治癌之效 (agathic acid 有抗癌作用，蒎烯吸氧性強，能供氧，破壞癌細胞)。一日量 25 ~ 40 g，煎服。

3. 台灣油杉 (*Keteleeria davidiana* Beissn. var. *formosana* Hay.) ~ 牛尾杉 (別名)，テツン (日名) ~ 栽培……圖 3。

a 認識植物：裸子植物門，毬果綱，松柏目，松科。常綠大喬木，葉線狀披針形，中脈隆起，葉緣反捲。雄花簇生，具短柄，雌花頂生，直立，球果直立，橢圓形，果鱗卵狀圓形。

b 有效成分：枝含精油 (essential oil)，葉含生物鹼 (alkaloid)。

c 性能：枝葉味苦，辛，性溫，有防腐、治癌之效 (精油有消炎作用，生物鹼有制癌作用)。一日量 15 ~ 20 g，煎服。

4. 胡桃 (*Juglans regia* L.) ~ 核桃 (別名)，クルミ (日名) ~ 栽培……圖 4。

a 認識植物：被子植物門，雙子葉綱，離瓣花亞綱，單花被類，胡桃目，胡桃科。常綠喬木，奇數羽狀複葉，小葉長橢圓形，5 ~ 11 片，葉背側脈腋有一簇短柔毛。花單性，雌雄同株，雄花序柔荑狀，下垂，雌花序簇狀，直立，果實球形，外果皮不規則開裂，內果皮質硬，表面皺折，具三條縱稜。

b 有效成分：核仁含維生素 A (vitamin A)，C，E。青皮，樹皮含鞣質 (

tannic acid )，胡桃醌 ( juglone )。

c 性能：核仁味甘，性溫，有養氣補血、散腫毒之功能，治痔瘡、損傷、癌症（維生素 A，C，E 有散腫毒、抗癌作用），青皮味澀，性溫，治牛皮癬、癌症（胡桃醌有制癌作用）。一日量，核仁 10～15 個，煎服，樹枝（青皮）1 尺，切成數節，煎服。

5. 無花果 ( *Ficus carica* L. )～映日果 ( 別名 )，イチヂク ( 日名 )～栽培……  
…圖 5。

a 認識植物：被子植物門，雙子葉綱，離瓣花亞綱，單花被類，蓴麻目，桑科。落葉灌木或小喬木，葉互生，3～5 裂，裂片寬卵形，邊緣有粗齒，表面粗糙，背面具短毛，基部心形，具掌狀脈。果（花托）單生於葉腋，梨狀，初夏結隱花果，內部着生多數淡紅白色單性花，雌花在上部，熟變為暗紫色。

b 有效成分：果含酵素 filicin，檸檬酸 ( citric acid )，醋酸 ( acetic acid )，vitamin A，C，放射性物質。

c 性能：果味甘，性平，有解百毒之功能，治痔瘡、便秘、一切無名腫毒、腫瘤、癌症 ( vitamin A，C 有散腫毒、抗癌作用，放射性物質有抗癌作用 )。一日量 5～8 個，煎服。

6. 桑 ( *Morus alba* L. )～即桑樹，クハ ( 日名 )～栽培……圖 6。

a 認識植物：被子植物門，雙子葉綱，離瓣花亞綱，單花被類，蓴麻目，桑科。落葉小喬木，葉卵形，三行脈，先端尖銳，基部近心形，3～5 深裂，粗鋸齒緣，表面有光澤，背面脈上具疏毛。春末開黃綠色之單性小花，呈小穗狀花序，雌雄異株，果實（桑椹）為球形之聚合果，熟呈紫黑色。

b 有效成分：根皮（桑白皮）含有機酸 ( organic acid )，生物鹼 ( alkaloid )，枝條含生物鹼 ( alkahod )，鞣質 ( tannic acid )。

c 性能：根皮味甘，性寒，有利尿、解熱之功能，活面部浮重，癌症（生物鹼有制癌作用），枝條味甘澀，性平，有消炎、利尿之功能，治腫毒、癌症（生物鹼有制癌作用）。一日量，根皮 6～18 g，煎服，枝條 20～40 g，煎服。

7. 木蓮 ( *Ficus pumila* L. )～薜荔 ( 別名 )，愛玉子 ( 台灣 )，オホイタビ ( 日名 )～自生於山野……圖 7。

a 認識植物：被子植物門，雙子葉綱，離瓣花亞綱，單花被類，蓴麻目，桑科。常綠蔓莖灌木，莖粗壯，有氣生根，小枝被棕黃色柔毛，葉互生，卵形或橢圓形。小花單性，果實上銳下平如杯。

b 有效成分：果實含芸香苷 ( rutin )，中肌醇， $\beta$ -谷甾醇 (  $\beta$ -sitosterol )，蒲公英賽醇乙酸酯。

c 性能：果實味甘，性平澀，有消腫、散毒之功能，治腸痔，癌症（芸香苷有抗癌

作用)。一日量 35 ~ 45 g，煎服。

8. 虎杖 (*Polygonum cuspidatum* S. et Z.) ~ 川七 (別名)，イタドリ (日名) ~ 自生於山野……圖 8。

a 認識植物：被子植物門，雙子葉綱，離瓣花亞綱，單花被類，蓼目，蓼科。灌木狀草本植物，莖中空，有節，外皮具紅色斑點，莖堅硬，可充手杖，葉互生，卵狀，先端尖，基部截形。夏季開白色或淡紅色小花，圓錐花序，單性花，雌雄異株，萼 5 裂，無花瓣，瘦果具三稜，暗褐色。

b 有效成分：葉含虎杖苷 (cuspidatin)，異槲精 (isoquercitrin)，槲皮素。

c 性能：葉味苦，性涼，有消炎、解毒之功能，敷跌打損傷，治癌症 (虎杖苷有抗癌作用)。一日量 18 ~ 25 g，煎服。

9. 土大黃 (*Rheum Crispus* L.) ~ 牛舌菜 (別名) ~ 進口……圖 9。

a 認識植物：被子植物門，雙子葉綱，離瓣花亞綱，單花被類，蓼目，蓼科。多年生草本植物，根肥厚，黃色，莖具細溝紋，根生葉狹長橢圓形，邊緣波狀皺褶，具長柄，莖生葉較小。圓錐花序頂生，小花具花被 6 片，淡綠色，果實橢圓狀三稜形。

b 有效成分：根含大黃苷 (rhein)，大黃酚 (chrysophanol)，鞣質 (tannic acid)，精油 (essential oil)。

c 性能：根味苦，性寒，有除熱，消腫毒之功能，治跌打損傷、血癌 (大黃苷有抗癌作用，大黃酚有制癌作用)。一日量 2 ~ 10 g，煎服。

10. 番杏 (*Tetragonia tetragonoides* O Kuntze) ~ 法國菠菜 (別名) ~ 野生或栽培……圖 10。

a 認識植物：被子植物門，雙子葉綱，離瓣花亞綱，單花被類，中央種子目，番杏科。一年生肉質草本植物，表皮有顆粒狀突起，莖肥粗，淡綠色，從基部分枝，葉卵狀菱形或卵狀三角形，邊緣波狀，葉柄肥粗。花腋生，萼管狀，裂片 3 ~ 5，無花瓣，堅果陀螺形，具鈍稜，有 4 ~ 5 角，具宿存萼。

b 有效成分：全草含 aepfelsaure，citronensaure，oxalsaure，vitamin A，C。

c 性能：全草味甘，性平，有涼血解毒，消腫毒之功能，治胃痛、胃癌 (vitamin A，C 有散腫毒、抗癌作用，oxalsaure 有抗癌作用)，亦治食道癌。一日量 17 ~ 21 g，煎服。

11. 馬齒莧 (*Portulaca oleracea* L.) ~ 豬母菜 (別名)，スベリヒユ (日名) ~ 野生……圖 11。

a 認識植物：被子植物門，雙子葉綱，離瓣花亞綱，單花被類，中央種子目，馬齒莧科。一年生草本植物，莖圓形，淡紫紅色，肥嫩多汁，多分枝，平鋪地上，葉

肥厚肉質，倒卵形，互生或對生。夏秋季開小黃花，綠萼 2 片，花瓣 5 片，蒴果熟時橫裂，種子細小，黑色。

b 有效成分：全草含苷 ( glycoside )，皂素 ( saponin )，生物鹼 ( alkaloid )，維他命 A，B，C。

c 性能：全草味酸，性寒，有清熱解毒、消腫毒之功能，治關節炎痛、肺結核、直腸癌 ( 苷有抗癌作用，生物鹼有制癌作用，維他命 A，C 有散腫毒、抗癌作用 )。一日量，鮮品 20 ~ 60 g，煎服。

12. 王不留行 ( *Vaccaria pyramidata* Medic. ) ~ 兔兒草 ( 別名 )，ダウクワンサウ ( 日名 ) ~ 引種栽培……圖 12。

a 認識植物：被子植物門，雙子葉綱，離瓣花亞綱，單花被類，中央種子目，石竹科。一年生草本植物，莖節處膨大，上部多分枝，葉對生，卵狀披針形，粉綠色，背面主脈鼓起，基部連合抱莖。初夏開花，聚繖花序頂生，小花 5 瓣，淡紅色，萼具 5 稜，蒴果有 5 翼稜，種子細小，褐色。

b 有效成分：種子含皂素 ( saponin )，lactosin。

c 性能：種子味苦，甘，辛，性平，有行血、消腫毒之功能，治乳腺炎，乳癌 ( 皂素能增強腺體的分泌活力，以抗癌 )。一日量 6 ~ 10 g，煎服。

13. 澤漆 ( *Euphorbia helioscopia* L. ) ~ 燈台草 ( 別名 ) ~ 野生……圖 13。

a 認識植物：被子植物門，雙子葉綱，離瓣花亞綱，單花被類，大戟目，大戟科。二年生草本植物，莖初臥地，後分枝斜升，葉互生，倒卵形，先端鈍圓或微凹，邊緣具細鋸齒，莖葉均含有白色乳汁。春季莖頂分生 5 枝小花，黃綠色，枝下具 5 片輪生葉狀苞，形似燭台，蒴果平滑。

b 有效成分：全草含皂素 ( saponin )，澤漆毒汁 ( phasinsap )，大戟乳脂 ( euphorbin )，草酸鈣 ( Ca malate )，酪酸 ( butyric acid )。

c 性能：全草味苦，性微寒，有退熱利尿之功能，治顏面四肢浮腫，乳癌 ( 皂素能增強腺體之分泌活力，以抗癌 )，亦治食道癌。一日量 5 ~ 10 g，煎服。

14. 野梧桐 ( *Mallotus japonicus* ( Thunb. ) Muell. - Arg. ) ~ 白肉白碗仔 ( 別名 )，アカメガシハ ( 日名 ) ~ 自生於山野……圖 14。

a 認識植物：被子植物門，雙子葉綱，離瓣花亞綱，單花被類，大戟目，大戟科。半落葉小喬木，樹皮平滑，幼枝、葉柄、葉背、花序均具星狀絨毛，葉具紅色長柄，叢生於枝端，卵形，先端銳尖，有 1 對腺體，嫩葉密生紅色絨毛。花雌雄異株，圓錐形穗狀花序，頂生，雄花黃色，蒴果球形，具細軟刺。

b 有效成分：樹皮含虎耳草素 ( bergenin )，鞣質 ( tannic acid )，葉含生物鹼 ( alkaloid )。

c 性能：樹皮味苦澀，性微寒，有消炎退熱之功能，治慢性胃腸炎，癌症 ( 虎耳草

素有抗癌作用)。一日量 10 ~ 15 g，煎服。

15. 樹薯 (*Manihot utilissima* Pohl.) ~ 木薯 (別名)，薯樹 (台灣)，キャッサバ (日名) ~ 引種栽培……圖 15。

a 認識植物：被子植物門，雙子葉綱，離瓣花亞綱，單花被類，大戟目，大戟科。落葉灌木，塊根圓柱形，肉質，莖有髓，葉互生，掌狀，3 ~ 7 深裂或全裂，裂片披針形，全緣，漸尖，具長柄。花雌雄同株，圓錐花序，無花瓣，花萼鐘狀，5 裂，淡黃帶紫色，蒴果球形。

b 有效成分：塊根含亞麻仁苷 (linamarin)，氰酸 (cyanic acid)，枝幹含苦味質 (bitter substance)，鞣質 (tannic acid)，樹皮含生物鹼 (alkaloid)。

c 性能：塊根味甘淡，性寒，有消炎退熱之功能，治乳癌、癌瘤 (亞麻仁苷有抗癌作用)。一日量鮮木薯汁 30 ~ 50 g，飯後一小時，開水沖服。

16. 八角蓮 (*Podophyllum pleianthum* Hance) ~ 八角蓮 (台灣)，ミヤヲサウ (日名) ~ 自生於山地或栽培……圖 16。

a 認識植物：被子植物門，雙子葉綱，離瓣花亞綱，雙花被類，毛茛目，小蘗科。多年生草本植物，根莖塊狀粉質，白色或黃褐色，地上莖分二叉，各具一葉，楯狀，4 ~ 9 尖裂，似荷葉。春季開紫紅色花，下垂，漿果橢圓形。

b 有效成分：根莖含普達非倫毒 (podophyllotoxin)，麥胚固醇 ( $\beta$ -sitosterol)，芸香苷 (rutin)。

c 性能：根莖味辛，性溫，有毒，有解毒，軟堅透膿之功能，治糖尿病、癌症，尤其治乳癌更有效 (普達非倫毒及芸香苷有抗癌作用)。一日量 1 ~ 2 g，煎服。

17. 白屈菜 (*Chelidonium majus* L.) ~ 山黃連 (別名) ~ 進口……圖 17。

a 認識植物：被子植物門，雙子葉綱，離瓣花亞綱，雙花被類，罌粟目，罌粟科。多年生草本植物，具黃色汁液，莖分枝，葉互生，羽狀全裂，邊緣具不整齊缺刻，背面疏生短柔毛，有白粉。花具萼片 2，花瓣 4 片，黃色，蒴果條狀圓筒形。

b 有效成分：全草含白屈菜酸 (chelidonic acid) 及白屈菜素 (chelidonin)、白屈菜紅鹼 (chelerythrin)、金雀花素 (spartein)、小蘗鹼 (berberin)、protopin、homochelidonin 等 6 種生物鹼。

c 性能：全草味苦，微辛，性平，有鎮痛、解毒之功能，治胃腸潰瘍，胆囊病、胃癌 (白屈菜素等生物鹼有制癌作用)。一日量 5 ~ 10 g，煎服。

18. 梅 (*Prunus mume* S. et Z.) ~ 梅仔 (台灣)，ウメ (日名) ~ 野生或栽培……圖 18。

a 認識植物：被子植物門，雙子葉綱，離瓣花亞綱，雙花被類，薔薇目，薔薇科。落葉小喬木，小枝細，呈綠色，葉卵形，邊緣具細鋸齒。早春先葉開花，有芳香

，花瓣5片，白色或淡紅色，核果球形，一側有淺溝，有毛。

b 有效成分：未熟果含苦杏仁苷 ( amygdalin )，氰酸 ( cyanic acid )，檸檬酸 ( citric acid )，蘋果酸 ( malic acid )，種仁含苦杏仁苷 ( amygdalin )，氰酸 ( cyanic acid )，維他命 B<sub>17</sub>。

c 性能：未熟果味酸，性溫平，瀉，種仁味酸，性平，均有消炎解毒之功能，治霍亂、痢疾、食道癌、子宮頸癌 ( 維他命 B<sub>17</sub> 有抗癌作用，氰酸係強鹼性，能制癌 )，一日量，未熟果 10～15 g，煎服，或種仁 5～10 g，煎服。

19. 杏 ( *Prunus armeniaca* Lam. ) ～苦扁桃 ( 別名 ) ～進口……………圖 19。

a 認識植物：被子植物門，雙子葉綱，離瓣花亞綱，雙花被類，薔薇目，薔薇科。落葉喬木，葉互生，橢圓形，鋸齒緣。春季開紅白色花，花瓣5片，核果球形，熟呈黃色。

b 有效成分：種仁 ( 核仁 ) 含苦杏仁苷 ( amygdalin )，杏仁素酶 ( emulsin )，氰酸 ( cyanic acid )，苦扁桃油 ( bitter almond oil )。

c 性能：種仁味苦，性溫，有消炎解毒之功能，治哮喘、癌症 ( 苦扁桃苷有抗癌作用 )。一日量 6～10 g，煎服。

20. 枇杷 ( *Eriobotrya japonica* ( Thunb. ) Lindl. ) ～ビハ ( 日名 ) ～栽培……………圖 20。

a 認識植物：被子植物門，雙子葉綱，離瓣花亞綱，雙花被類，薔薇目，薔薇科。常綠喬木，嫩枝密生淡褐色絨毛，葉革質，長橢圓形，具皺紋，銳頭，粗鋸齒緣，背面具褐色毛茸。冬季開花，圓錐花序，花瓣5片，白色，漿果球形，熟呈黃色，具綿毛。

b 有效成分：嫩葉含苦杏仁苷 ( amygdalin )，鞣質 ( tannic acid )，vitamin B<sub>17</sub>，老葉又含皂素 ( saponin )，花含精油 ( essential oil )，熟果含苦杏仁苷，氰酸 ( cyanic acid )。

c 性能：葉味微苦，性平，有消炎解毒之功能，治腫毒、癌症 ( 維他命 B<sub>17</sub> 有抗癌作用，皂素能增強腺體之分泌活力，以抗癌 )。一日量 10～20 g，煎服。

21. 李 ( *Prunus salicina* Lindl. ) ～スモモ ( 日名 ) ～栽培……………圖 21。

a 認識植物：被子植物門，雙子葉綱，離瓣花亞綱，雙花被類，薔薇目，薔薇科。落葉小喬木，葉互生，狹長橢圓形，兩端尖，邊緣具細鋸齒，表面主脈有毛。春季開白花，三朵叢生，花瓣5片，橢圓形，核果球形，熟呈赤紫色或黃色。

b 有效成分：核仁含苦杏仁苷 ( amygdalin )，杏仁素酶 ( emulsin )，精油 ( essential oil )，葉含苦杏仁苷，氰酸 ( cyanic acid )。

c 性能：核仁味苦，性平，葉味甘酸，性平，有消腫解毒之功能，治乳腫毒、癌症 ( 精油有消炎作用，氰酸呈強鹼性，有制癌作用 )。一日量，核仁 10～18 g，

葉 5 ~ 10 g，煎服。

22 望江南 (*Cassia occidentalis* L.) ~ 羊角豆 (別名) ~ 野生……圖 22。

a 認識植物：被子植物門，雙子葉綱，離瓣花亞綱，雙花被類，薔薇目，豆科。一年生草本植物，莖有稜，紫紅色，葉互生，偶數羽狀複葉，小葉 6 ~ 10 片，卵狀，邊緣具細毛，葉脈紫紅色。繖房狀總狀花序頂生或腋生，花萼 5 裂，花瓣 5 片，黃色，莢果扁條狀。

b 有效成分：種子含大黃苷 (emodin)，粘液 (mucilage)，鞣質 (tannic acid)，精油 (essential oil)。

c 性能：種子味苦，性平，有消炎、解毒的功能，治蛇蟲咬傷、子宮癌 (大黃苷有制癌作用，精油有消炎、淨血作用)。一日量 10 ~ 20 g，煎服。

23 野百合 (*Croitoraria sessiliflora* L.) ~ 農吉利 (別名) ~ 進口……圖 23。

a 認識植物：被子植物門，雙子葉綱，離瓣花亞綱，雙花被類，薔薇目，豆科。一年生草本植物，莖有白色柔毛，葉互生披針形，背面具柔毛。總狀花序頂生或腋生，花萼二唇形，花冠紫色或淡藍色，莢果卵狀橢圓形，黑褐色。

b 有效成分：全草含生物鹼 (alkaloid) ~ 農吉利甲素、乙素、丙素，酚 (phenol)，粘液質 (mucilage)。

c 性能：全草味甘，性溫，有消炎、殺菌之功能，治內臟腫瘤 (農吉利甲素有抗癌作用)。鮮品搗爛，外敷，濃縮，製成片劑，內服。

24 多花紫藤 (*Wisteria floribunda* (Willd.) DC.) ~ ノダフヂ (日名) ~ 栽培……圖 24。

a 認識植物：被子植物門，雙子葉綱，離瓣花亞綱，雙花被類，薔薇目，豆科。落葉蔓性灌木，葉為奇數羽狀複葉，互生，小葉卵形或卵狀長橢圓形，先端尖，對生。初夏開紫色蝶形花，排成總狀花序，莢果扁平長大，果皮堅硬，具細毛。

b 有效成分：藤瘤含鞣質 (tannic acid)，紫藤素 (wistarin)。

c 性能：藤瘤味甘，性微溫，有小毒，有消炎、解毒之功能，治胃癌 (紫藤素有制癌作用)。製成粉末，內服。

25 黃耆 (*Astragalus membranaceus* Bunge) ~ 膜莢黃耆 (別名) ~ 進口……圖 25。

a 認識植物：被子植物門，雙子葉綱，離瓣花亞綱，雙花被類，薔薇目，豆科。多年生草本植物，莖有稀疏的長柔毛，奇數羽狀複葉互生，小葉橢圓形，兩面均有白色毛。總狀花序腋生或頂生，蝶形花淡黃色，莢果膜質，稍扁。

b 有效成分：根含黏液質 (mucilage)，谷甾醇 ( $\beta$ -sitosterol)，豆甾醇 (stigmasterol)，精油 (essential oil)。

c 性能：根味甘，性溫，有消炎補虛之功能，治糖尿病、癌症 (精油有淨血、消炎

作用)。一日量 6～10 g，煎服。

26. 槐 (*Sophora japonica* L.)～シナエシジュ(日名)～引種栽培……………圖 26。

a 認識植物：被子植物門，雙子葉綱，離瓣花亞綱，雙花被類，薔薇目，豆科。落葉喬木，嫩枝光滑，奇數羽狀複葉，小葉卵形，背面綠白色，有薄毛。夏秋開淡黃白色蝶形花，圓錐花序頂生，莢果念珠狀。

b 有效成分：根皮含芸香苷 (rutin)，花含芸香苷 (rutin)，白樺素 (butulin)，sophoradiol。

c 性能：根皮及花味苦，性平，有消炎、止血之功能，治吐血、惡瘡、癌症 (芸香苷有抗癌作用)。一日量 5～20 g，煎服。

27. 牻牛兒苗 (*Erodium stephanianum* Willd.)～貫筋草(別名)～野生……………圖 27。

a 認識植物：被子植物門，雙子葉綱，離瓣花亞綱，雙花被類，牻牛兒苗目，牻牛兒苗科。多年生草本植物，根細長，莖蔓延於地面，葉對生或互生，3～5 裂，裂片寬卵形，有齒狀缺刻式淺裂，兩面均具疏生柔毛，葉柄長。花腋生，花柄有柔毛，花瓣紫紅色或白色，蒴果有柔毛。

b 有效成分：全草含槲精 (quercetin)，沒食子酸 (gallic acid)，琥珀酸 (succinic acid)，鞣質 (tannic acid)，bernsteinsaure，酚性物質。

c 性能：全草味苦辛，性微溫，有淨血、解毒之功能，治腫毒、子宮癌 (酚性物質有制癌作用)。一日量 8～12 克，煎服。

28. 枸橘 (*Poncirus trifoliata* (L.) Raf.)～臭橘(別名)，カラタチ(日名)～栽培……………圖 28。

a 認識植物：被子植物門，雙子葉綱，離瓣花亞綱，雙花被類，芸香目，芸香料。落葉喬木，枝有稜，稍扁平，綠色，有刺，葉 3 出，柄具狹翼，小葉橢圓形，細鈍鋸齒緣。春季開白花，萼 5 片，花瓣 5 片，柑果熟呈黃色，有芳香。

b 有效成分：枳實，葉含檸檬精油 (limonen)，柑果素 (hesperetin)，檸檬皮苷 (limonin)，橙葉香油 (linallol)，異葎櫻素 (iso-sakuranetin)。

c 性能：葉味辛，性溫，有消腫、解毒之功能，治喉癭、喉癌 (檸檬精油有淨血、消炎作用，葎櫻素有抗癌作用)。一日量 12～20 g，煎服。

29. 橘 (*Citrus nobilis* Lour.)～クネシボ(日名)～栽培……………圖 29。

a 認識植物：被子植物門，雙子葉綱，離瓣花亞綱，雙花被類，芸香目，芸香科。常綠灌木，葉互生，橢圓形，先端稍尖。初夏開白花，有芳香，萼片 5 片，花瓣 5 片，漿果黃熟，皮厚，果面凹凸不平。

b 有效成分：橘皮 (陳皮) 含橙苷 (hesperidin)，右旋性檸檬透 (d-limonene)，精油 (essential oil)，維他命 A，B，C。葉含生物鹼 (alkaloid)

)。

c 性能：橘皮味苦辛，性溫，有消腫、解毒之功能，鎮咳，治胃癌（精油有淨血、消炎作用，維他命A，C有散腫毒、抗癌作用）。葉味苦，性平，有消腫散毒作用，治乳癰脅痛，乳癌（生物鹼有制癌作用）。橘皮，葉，一日量均為6～15g，煎服。

30. 番瓜 ( *Carica papaya* L. ) ~ 番木瓜 ( 別名 ) ， パパヤ ( 日名 ) ~ 栽培……………  
圖 30。

a 認識植物：被子植物門，雙子葉綱，離瓣花亞綱，雙花被類，側膜胎座目，番瓜科。半木本性多年生草本植物，幹通直，圓筒形，纖維多而中空，全株含白色乳液，葉痕龜甲狀，葉具長柄，密集於幹之頂端，葉片掌狀分裂，7～11片，長橢圓形，羽狀分裂，背面粉白色。花單性，雌雄異株，花具芳香，雄花排成圓錐花序，花冠乳黃色，雌花單生或排成繖房花序，花瓣5片，乳黃色或黃白色，漿果倒卵形或卵狀長橢圓形，熟呈橙黃色。

b 有效成分：果實含番木瓜鹼 ( *carpaine* ) ，維他命A，C，植物塩基 *partaine* 。葉含番木瓜鹼 ( *carpaine* ) ，番木瓜苷 ( *carposide* ) 。

c 性能：果實味甘，性平，有消腫、解毒之功能，治胃潰瘍，體表癌腫 ( *partaine* 有抗癌作用，維他命A，C有散腫毒作用 ) 。半熟的木瓜搗爛，敷患處，一日換3～5次。

31. 仙人掌 ( *Opuntia ficus-indica* Mill. ) ~ 霸王樹 ( 別名 ) ， ヒラウチハサボテン ( 日名 ) ~ 栽培……………圖 31。

a 認識植物：被子植物門，雙子葉綱，離瓣花亞綱，雙花被類，仙人掌目，仙人掌科。肉質木本植物，莖下部近木質化，圓柱形，上部肉質，扁平，具節，節間倒卵形或橢圓形，嫩時鮮綠色，老時灰綠色，散生點狀小瘤體，密被灰黃色長綿毛，並生有針刺，葉鱗片狀，早落。花黃白色，漿果倒卵形或梨形，肉質，熟呈紫紅色，有刺毛。

b 有效成分：根、莖含黏液質 ( *mucilage* ) ，甘素 ( *glycoside* ) ，谷甾醇 (  $\beta$ -*sitosterol* ) ，角蒂仙。

c 性能：根、莖味苦，性涼，有小毒，有清熱、解毒、止痛之功能，治癰腫、子宮頸癌 ( 甘素有抗癌作用，角蒂仙有制癌作用 ) 。酸石榴 ( 果實 ) 搗爛，與仙人掌 ( 根、莖 ) 搗爛，交替服用。

32. 獼猴桃 ( *Actinidia chinensis* Planch. ) ~ 藤梨 ( 別名 ) ~ 野生……………圖 32。

a 認識植物：被子植物門，雙子葉綱，離瓣花亞綱，雙花被類，金絲桃目，獼猴桃科。落葉纏繞藤本植物，小枝有絨毛，葉互生，圓形，頂端微凹，邊緣具細鋸齒，葉背有絨毛。花初開時為乳白色，後變為橙黃色，漿果橢圓形，具棕色毛。

- b 有效成分：果實，根含有機酸 ( organic acid )，維他命 B，C。
- c 性能：果實，根味甘酸，性寒，有清熱、解毒、活血之功能，治肝炎、胃癌 ( 有機酸有消毒作用，維他命 C 有散腫毒作用 )。一日量，根 30 ~ 45 g，煎服。
33. 早蓮 ( *Camptotheca acuminata* Dcne. ) ~ 喜樹 ~ 野生或栽培……圖 33。
- a 認識植物：被子植物門，雙子葉綱，離瓣花亞綱，雙花被類，繖形目，旱蓮科。落葉喬木，樹皮平滑，淡灰色，葉互生，橢圓卵形，先端漸尖，背面的葉脈上有細毛，葉柄紫紅色。花排列成頭狀花序，花瓣 5 片，翅果集生成球形。
- b 有效成分：根皮含早蓮鹼 ( camptothecine )，羯，氧基早蓮鹼 ( oxo-camptothecine )。樹幹、葉、果實均含有早蓮鹼。
- c 性能：根皮味苦，性寒，有毒，有清熱、解毒之功能，治血癌、肝癌 ( 早蓮鹼有抗癌作用 )。一日量 2 ~ 3 錢，煎服。
34. 人參三七 ( *Panax pseudo-ginseng* Wall. ) ~ 田三七 ( 別名 ) ~ 進口……圖 34。
- a 認識植物：被子植物門，雙子葉綱，離瓣花亞綱，雙花被類，繖形目，五加科。多年生草本植物，掌狀複葉輪生於莖頂，小葉 3 ~ 7 片，膜質，長橢圓形，先端漸尖，邊緣有鋸齒，葉片兩面脈上有剛毛。繖形花序頂生，小花淡黃綠色，花瓣 5 片，果扁球形，熟時呈紅色。
- b 有效成分：根狀莖含三七素 A ( arusaponin A )，三七素 B ( arusaponin B )。
- c 性能：根狀莖味甘微苦，性溫，有止血、強心、消腫、止痛之功能，治衄血、癰腫、肺癌、肝癌 ( 三七素 A，三七素 B 有抗癌作用 )。一日量 8 ~ 15 g，煎服。雲南白藥 ( 根莖為主藥 )。一次量 0.2 ~ 0.3 g，日服三次。
35. 人參 ( *Panax ginseng* C. A. Meyer ) ~ 高麗參 ( 別名 ) ~ 進口……圖 35。
- a 認識植物：被子植物門，雙子葉綱，離瓣花亞綱，雙花被類，繖形目，五加科。多年生草本植物，直根，肉質，葉為掌狀複葉，小葉卵形，重鋸齒緣。夏季開花，繖形花序頂生，小花淡綠色，花瓣 5 片，漿果扁球形，熟時呈紅色。
- b 有效成分：根含人參甘 ( panaxin )，人參奎能甘 ( panaquilon )，人參寧 ( ginsenin )，麥胚固醇 (  $\beta$  - sitosterol )，精油 ( essential oil )，維他命 A，鎢 ( germanium )，prostisol。
- c 性能：根味甘微苦，性微溫，有特異香氣，有補血、消炎、散腫毒之功能，治虛勞內傷，癌症 ( 鎢能阻止癌細胞增殖，供氧，促進白血球破壞癌細胞，prostisol 有抗癌作用，維他命 A 有散腫毒作用 )。一日量 5 ~ 8 g，煎服。
36. 胡蘿蔔 ( *Daucus carota* L. var. *sativa* DC. ) ~ 赤蘿蔔 ( 別名 )，ニンジン ( 日名 ) ~ 栽培……圖 36。
- a 認識植物：被子植物門，雙子葉綱，離瓣花亞綱，雙花被類，繖形目，繖形科。二年生草本植物，主根紅色，粗大多肉，葉大，根出葉，具長柄，數回分歧羽狀

複葉。初夏開白色小花，排列成複繖形花序，果實多棘毛。

b 有效成分：根含胡蘿蔔色素 ( carotin )，黏膠質 ( pectin )，膽鹼 ( choline )，卵磷脂 ( lecithin )，精油 ( essential oil )，維他命 A，B，C。

c 性能：根味甘辛，性微溫，有清熱解毒、補血之功能，治糖尿病、肺癌 ( 膽鹼有制癌作用，維他命 A，C 有散腫毒作用，精油有消炎、淨血作用 )。一日量，半支至 1 支，洗淨，去皮，生食或打汁服用。

37. 木棉 ( *Bombax malabarica* DC. ) ~ 斑芝樹 ( 別名 )，キワタ ( 日名 ) ~ 栽培……圖 37。

a 認識植物：被子植物門，雙子葉綱，離瓣花亞綱，雙花被類，錦葵目，木棉科。落葉大喬木，樹幹有大瘤刺，側枝輪生，掌狀複葉，互生，小葉 5 ~ 7 枚，長橢圓形，光滑，先端銳尖。春初開花，花先葉而開放，黃紅色，肉質，萼杯形，多為 2 裂，花瓣 5 片，兩面均被星狀毛，蒴果橢圓形。

b 有效成分：樹皮、根皮含兒茶酚 ( catechol )，鞣質 ( tannic acid )。

c 性能：樹皮、根皮味淡澀，性平，有消毒、止痛之功能，治胃潰瘍、跌打扭傷、肺癌、腸癌 ( 兒茶酚有抗癌作用 )。一日量，50 ~ 70 g，煎服。

38. 狗牙花 ( *Ervatamia coronaria* Stapf. ) ~ 白馬茶 ( 別名 ) ~ 進口……圖 38。

a 認識植物：被子植物門，雙子葉綱，合瓣花亞綱，捩花目，夾竹桃科。常綠灌木，莖有白色乳狀液，枝灰綠色，葉對生，橢圓形，兩端尖。聚繖花序腋生，有芳香氣味，花冠白色，重瓣，邊緣有皺褶，似狗牙狀，果為蓇葖果。

b 有效成分：根莖含 coronarjdine，生物鹼 ( alkaloid )。

c 性能：根莖味苦，性寒，有清熱、解毒、利尿之功能，治瘡腫、疥癬、癌症 ( coronaridin 有抗癌作用，生物鹼有制癌作用 )。一日量 2 ~ 20 g，煎服。

39. 紫草 ( *Lithospermum erythrorhizon* S. et Z. ) ~ 紫丹 ( 別名 ) ~ 進口……圖 39。

a 認識植物：被子植物門，雙子葉綱，合瓣花亞綱，管花目，紫草科。多年生草本植物，主根圓柱形，紫紅色，全株有白色粗毛，葉互生，長橢圓形，兩面都有白色硬毛。花排成總狀花序，小花白色，五裂，如漏斗狀，小堅果灰白色。

b 有效成分：根含鎇 ( germanium )，維他命 A，乙醯紫草素 ( acetylshikonin )，紫草素 ( shikonin )。

c 性能：根味苦，性寒，有清熱、消腫、解毒之功能，治惡瘡、癌症 ( 乙醯紫草素、紫草素有抗癌作用，鎇能抑制癌細胞增殖，供氧，促進白血球破壞癌細胞，維他命 E 有散腫毒作用 )。一日量 3 ~ 10 g，煎服。

40. 夏枯草 ( *Prunella vulgaris* L. var. *linacia* Nakai ) ~ 鐵色草 ( 別名 ) ~ 野生……圖 40。

a 認識植物：被子植物門，雙子葉綱，合瓣花亞綱，管花目，唇形科。多年生草本植物，莖方形，淡紅色，匍匐地上叢生，葉對生，卵形，具疏鋸齒或無。花藍紫色，排列成穗狀花序，頂生，果實深黃色，有褐色花紋，長圓形，具三稜。五、六月開花，夏末便枯萎。

b 有效成分：果穗含精油 ( essential oil )，苦味質 ( bitter substance )，生物鹼 ( alkaloid )，熊果酸 ( ursolic acid )。

c 性能：果實味苦，辛，性寒，有散鬱結、解毒、消腫之功能，治高血壓、癌症 ( 精油有淨血、消炎作用，生物鹼有制癌作用 )。一日量 4 ~ 12 g，煎服。

41. 大花益母草 ( *Leonurus sibiricus* Linn ) ~ 白昆草 ( 別名 ) ~ 野生……圖 41。

a 認識植物：被子植物門，雙子葉綱，合瓣花亞綱，管花目，唇形科。一年生草本植物，莖方形，葉對生，有長柄，羽狀深裂，多為三裂，上部之葉披針形，均具鋸齒緣。夏秋間開紅紫色或白色唇形花，呈輪繖花序，腋生，果實為小堅果。

b 有效成分：葉含甲種益母草鹼 ( leonurine )，乙種益母草鹼 ( leonurinine )，精油 ( essential oil )。種子含甲種益母草鹼、乙種益母草鹼、芸香素 ( rutin )。

c 性能：葉及種子味苦，辛，性涼，有消腫、解毒、利尿之功能，治高血壓、癌症 ( 甲、乙種益母草鹼有制癌作用，精油有淨血、消炎作用 )。一日量，10 ~ 20 g，煎服。

42. 薄荷 ( *Mentha sachalinensis* Kudo ) ~ 香荷 ( 別名 ) ~ 野生或栽培……圖 42。

a 認識植物：被子植物門，雙子葉綱，合瓣花亞綱，管花目，唇形科。芳香性多年生草本植物，莖方形，全株密生短毛，葉對生，長橢圓形，邊緣鋸齒狀，頭尖銳。夏秋期開花，輪繖花序腋生，小唇形花淡紫色，瘦果卵形。

b 有效成分：葉含薄荷腦 ( *l*-menthol ) 70 ~ 90 %，薄荷酮 ( menthone ) 10 ~ 20 %，松節油萜 ( pinen )，鞣質 ( tannic acid )，苦味質 ( bitter substance )。

c 性能：葉味辛，性溫 ( 有特異香氣，味峻烈，後清涼 )，有殺菌、制腐作用，治霍亂、癌症 ( 薄荷腦、薄荷酮有淨血、消炎作用 )。一日量，3 ~ 8 g，作泡浸劑內服。

43. 枸杞 ( *Lycium chinensis* Miller ) ~ 地仙花 ( 別名 ) ~ 野生或栽培……圖 43。

a 認識植物：被子植物門，雙子葉綱，合瓣花亞綱，管花目，茄科。落葉灌木，小枝叢生，葉柔軟，輪生，披針形或倒卵形。夏季開淡紫色小花，腋生，漿果 ( 枸杞子 ) 橢圓形，熟呈紅色。

b 有效成分：漿果含枸杞鹼 ( betaine )，甜菜鹼 ( glycine betaine )，膽鹼 ( choline )，玉米黃素 ( zeaxanthin )。根皮 ( 地骨皮 ) 含枸杞鹼、甜菜鹼，

谷甾醇 (  $\beta$  - sitosterol ) 。

c 性能：漿果味甘，性平，根皮味苦，性寒，均有清熱、消炎、解毒之功能，治糖尿病、肺結核、癌症（枸杞鹼、甜菜鹼、膽鹼有制癌作用）。一日量均為 6 ~ 15 g，煎服或酒浸服。

44. 辣椒 ( *Capsicum annicum* L. ) ~ 番椒 ( 別名 ) ~ 栽培……圖 44 。

a 認識植物：被子植物門，雙子葉綱，合瓣花亞綱，管花目，茄科。多年生草本植物，葉互生，長卵形，先端尖，有長柄。夏季開花，小花白色，合瓣花冠，果實長圓錐形，熟呈紅色或黃色。

b 有效成分：果實含番椒晶素 ( capsaicin )，玉米黃素 ( zeaxanthin )，辣椒黃素 ( capsanthin )，辣椒鹼，龍葵苷，維他命 C，精油 ( essential oil )。

c 性能：果實味辛，性熱，有消炎、解毒、鎮痛作用，治胃寒痛、癌症（維他命 C 有散腫毒作用，精油有消炎作用，辣椒鹼及龍葵苷有抗癌作用）。一日量 0.03 ~ 1.5 g，煎服。

45. 龍葵 ( *Solanum nigrum* L. ) ~ 天茄子 ( 別名 ) ~ 野生……圖 45 。

a 認識植物：被子植物門，雙子葉綱，合瓣花亞綱，管花目，茄科。一年生草本植物，分枝多，葉互生，卵形，葉片薄，邊緣有波狀疏齒。花白色，排成繖狀花序，花冠 5 裂，裂片卵狀三角形，漿果球形，熟呈黑色。

b 有效成分：根、果含皂素 ( saponin )，全草含 4 種生物鹼 ~ 茄鹼 ( solanine )，茄啞 ( solanidine )，solamargine，solasodine。

c 性能：全草味苦微甘，性滑，寒，有淨血、消炎、消腫之功能，治癰腫、癌症（茄鹼，茄啞，solamargine，solasodine 等均有抗癌作用）。一日量，3 ~ 6 g，煎服。

46. 白英 ( *Solanum lyratum* Thunb. ) ~ 白毛藤 ( 別名 ) ~ 野生……圖 46 。

a 認識植物：被子植物門，雙子葉綱，合瓣花亞綱，管花目，茄科。多年生蔓性草本植物，全體密生白色柔毛，莖基部木質化，多分枝，以葉柄攀物，葉互生，莖部葉心形，基部有一對耳狀裂片，枝部葉心形。聚繖花序頂生或與葉對生，小花紫色，漿果球形，熟呈紅色。

b 有效成分：全草含生物鹼 ( alkaloid )。

c 性能：全草味甘，性寒，有清熱、消腫毒之功能，治丹毒、子宮癌、癌症（生物鹼有制癌作用）。一日量，30 ~ 40 g，煎服（奇效）。

47. 山烟樹 ( *Solanum verbascifolium* L. ) ~ 茄樹 ( 別名 ) ~ 野生……圖 47 。

a 認識植物：被子植物門，雙子葉綱，合瓣花亞綱，管花目，茄科。灌木或小喬木，小枝密被星狀絨毛，葉大而厚，長卵形，兩面有星狀絨毛，聚繖花序頂生，小花白色，花萼鐘狀，有星狀絨毛，花冠五裂，略有毛，漿果球形，熟呈黃褐色。

b 有效成分：全草含羥基龍葵鹼甘。

c 性能：全草味苦，辛，微涼，有小毒，有清熱、解毒、鎮痛之功能，治癰腫、血癌（羥基龍葵鹼甘有抗癌作用）。一日量 10～25 g，煎服。

48.野菰（*Aeginetia indica* L.）～芋菰草（別名）～山野（寄生）……圖 48。

a 認識植物：被子植物門，雙子葉綱，合瓣花亞綱，管花目，列當科。寄生於甘蔗及其他禾本科植物根部之一年生肉質草本，莖短，葉為鱗片狀，無葉綠素。花莖直立，夏末至冬初開花，花側向，淡紫紅色，萼船形，花冠筒狀，淺裂，唇形，蒴果卵球形。

b 有效成分：全草含生物鹼（alkaloid），配糖體（glycoside），萜烯。

c 性能：全草味苦，性寒，有解熱、消炎、消腫之功能，治甲狀腺腫、肝病、癌症（生物鹼有制癌作用，配糖體有抗癌作用）。一日量，5～150 g，煎服。

49.胡麻（*Sesamum indicum* Linn.）～芝麻（別名），ゴマ（日名）～栽培……圖 49。

a 認識植物：被子植物門，雙子葉綱，合瓣花亞綱，管花目，胡麻科。一年生草本，方莖具縱溝，葉對生或互生，長橢圓形或卵形，銳頭，全緣至 3～5 裂。花冠筒狀 5 裂，白色或紫色，蒴果長橢圓形，四稜或六稜，具毛，種子小，扁平，白、黃、黑、褐等色。

b 有效成分：種子含胡麻素（sesamin），卵磷脂（lecithin），亞油酸（linoleic acid），草酸鈣（Ca oxalat），膽鹼（choline），胡麻酚（sesamol），samin，維他命 E。

c 性能：種子味甘，性平，有消炎、解毒之功能，治高血壓、癌症（膽鹼、胡麻酚有制癌作用，維他命 E 有散腫毒作用）。一日量 12～24 g，作散劑服用。

50.軟骨牡丹（*Acanthus ilicifolius* L.）～老鼠筋（別名）～野生……圖 50。

a 認識植物：被子植物門，雙子葉綱，合瓣花亞綱，管花目，爵牀科。灌木，莖光滑，淡綠色，葉對生，質硬，有光澤，長橢圓形，邊緣深波狀，帶刺。穗狀花序，頂生，花單唇形，淡藍色，蒴果橢圓形。

b 有效成分：根含黃酮甘，酚類（phenol）。

c 性能：根味微苦，微鹼，性涼，有消腫、散瘀、止痛的功能，治肝炎、癌症（黃酮甘有抗癌作用，酚類有制癌作用）。一日量 50～70 g，煎服。

51.白花蛇舌草（*Oldenlandia diffusa* (Willd) Roxb.）～二葉律（別名）～野生……圖 51。

a 認識植物：被子植物門，雙子葉綱，合瓣花亞綱，茜草目，茜草科。一年生伏地草本植物，莖圓柱形，纖弱，有稜，多分枝，葉對生，線形，先端尖，正面深綠色，背面淡綠色。小花白色，腋生，花冠四裂，蒴果扁球形，灰褐色。

b 有效成分：全草含豆甾醇 (stigmasterol)，烏索酸 (ursolic acid)，當歸酸 (angelic acid)，甾醇 (sterol)，谷甾醇 (sitosterol)，律草烯 (humulene)，配糖體 (glucoside)，香豆酸 (coumaric acid)。

c 性能：全草味甘淡，性涼，有清熱、解毒、活血的功能，治癰腫、跌打瘀痛、癌症 (律草烯有制癌作用，配糖體有抗癌作用)。一日量 35～80 g，煎服。

52. 忍冬 (*Lonicera japonica* Thunb.) ~ 金銀花 (別名) ~ 野生……圖 52。

a 認識植物：被子植物門，雙子葉綱，合瓣花亞綱，茜草目，忍冬科。常綠蔓性灌木，莖中空，多分枝，老枝暗紅色，嫩枝有毛，葉對生長卵形，嫩葉有毛。花成對腋生，初開時白色帶紫斑，具香氣，後變黃色，漿果球形，黑色。

b 有效成分：莖、葉含皂素 (saponin)，鞣質 (tannic acid)，配糖體 lonicerin, loganin, 谷甾醇 ( $\beta$ -sitosterol)，花含纖維糖 (Inosite)。

c 性能：莖、葉味甘，性溫，有散熱、解毒之功能，治腫、癌症 (配糖體及 loganin 有抗癌作用)。一日量 9～16 g，煎服。

53. 敗醬 (*Patrina scabiosaefolia* Fisch.) ~ 苦賣菜 (別名) ~ 野生……圖 53。

a 認識植物：被子植物門，雙子葉綱，合瓣花亞綱，茜草目，敗醬科。多年生草本植物，莖直立，葉對生，下部為羽狀複葉，邊緣具稀疏的缺刻，上部葉為披針形或三裂形。秋季開花，複聚繖花序頂生，小花黃色，瘦果小長橢圓形。

b 有效成分：根含精油 (essential oil)，酒石酸 (tartaric acid)，甘露醇 (mannitol)，纖維醇 (Inositol)，苦味質 (bitter substance)。

c 性能：根味苦，性平，有淨血、消腫、消炎之功能，治腫、癌症 (精油有淨血、消炎作用，纖維醇有制癌作用)。一日量 6～10 g，煎服。

54. 栝蒌 (*Trichosanthes Kirilowii* Mapim.) ~ 瓜蒌 (別名) ~ 進口……圖 54。

a 認識植物：被子植物門，雙子葉綱，合瓣花亞綱，葫蘆目，葫蘆科。多年生草質藤本植物，莖有稜，光滑，多分枝。塊根肥厚，粉質，長圓錐形。葉互生，膜質，心臟形，5～7 裂，裂片先端尖，邊緣有疏鋸齒，卷鬚細長而軟。花單性，雌雄異株，腋生，白色，花冠 5 深裂，瓠果圓形或卵圓形，熟呈橙黃色或橙紅色。

b 有效成分：塊根含豆甾醇 (stigmasterol)，谷甾醇 ( $\beta$ -sitosterol)，三萜皂苷 (triterpene saponin)，有機酸 (organic acid)。

c 性能：塊根 (天花粉) 味苦，甘，性寒，有清血、解毒、消腫之功能，治痔瘻、癰腫、癌症 (豆甾醇有抗癌作用，三萜皂苷有制癌作用)。一日量 5～8 g，煎服。

55. 木鱉子 (*Momordica cochinchinensis* Spr.) ~ 臭屎瓜 (別名) ~ 野生……圖 55。

a 認識植物：被子植物門，雙子葉綱，合瓣花亞綱，葫蘆目，葫蘆科。多年生蔓性

草本植物，莖多分枝，葉對生，掌狀複葉，葉片5片，卵形，青綠色，有光澤。小花黃色，果實卵圓形，熟呈紅黃色，有軟刺，種子大如銅錢，形扁如木鼈子。

b 有效成分：種子含一種皂素，苦瓜素（momordin），又含苦瓜酸（momordic acid）。

c 性能：種子味甘，性溫，有小毒，有消腫、解毒、止痛之功能，治惡瘡、鼻咽癌（苦瓜素有抗癌作用）。一次量，粉劑 0.35 ~ 0.5 g，日服 3 次。

56. 羊乳（*Codonopsis lanceolata* Benth. et Hook. f.）~ 四葉參（別名）~ 進口  
……圖 56。

a 認識植物：被子植物門，雙子葉綱，合瓣花亞綱，桔梗目，桔梗科。多年生蔓性草本植物，根肥厚，肉質，紡錘形，有特異氣味，莖紫色，纏繞性，多分枝，全株有白色乳汁，莖上的葉較小，互生，分枝上的葉較大，四葉輪生，葉片卵形。花鐘形，乳白色或黃色，果實圓錐形，有宿萼。

b 有效成分：根（沙參）含沙參皂甘，phellopterin。

c 性能：根味甘，性平，有祛痰潤肺、解毒之功能，治肺膿腫、子宮頸癌（沙參皂甘有抗癌作用）。一日量 10 ~ 15 g，煎服。

57. 勝紅薊（*Ageratum conyzoides* L.）~ 鹹蝦花（別名）~ 野生……圖 57。

a 認識植物：被子植物門，雙子葉綱，合瓣花亞綱，桔梗目，菊科。一年生草本植物，莖圓柱形，多分枝，綠紫色，全株有粗毛，揉之有異臭，葉對生或互生，卵形，葉面粗糙，邊緣有鈍齒。頭狀花序頂生，小花管狀，五裂，白色或淺藍色，瘦果黑色，有角，邊緣有小刺。

b 有效成分：全草含精油（essential oil），香豆素（coumarin）。葉含生物鹼（alkaloid）。

c 性能：全草味微苦，性涼，有清熱、解毒、消腫的功能，治瘡癤、子宮癌、胃癌（精油有淨血、消炎作用，生物鹼有制癌作用）。一日量 20 ~ 35 g，煎服。

58. 牛蒡（*Arctium lappa* L.）~ 惡實（別名），ゴボウ（日名）~ 栽培……圖 58。

a 認識植物：被子植物門，雙子葉綱，合瓣花亞綱，桔梗目，菊科。越年生草本植物，直根長且肥大，葉大，心臟形，鋸齒緣，背面有白毛，具長柄。夏季開花，花冠筒狀，紫色，頭狀花序，具總苞，種子有刺。

b 有效成分：根含多量菊糖（inulin）及多量纖維（fibre）。種子含牛蒡鹼（lappine）、惡實甘（arctiin）。

c 性能：種子味苦，辛，性平，有消炎、消腫之功能，治肺炎、腎臟病、癌症（牛蒡鹼有制癌作用，惡實甘有抗癌作用）。一日量 6 ~ 10 g，煎服。

59. 山澤蘭（*Eupatorium formosanum* Hay.）~ 大本白花草仔（別名）~ 野生……  
……圖 59。

a 認識植物：被子植物門，雙子葉綱，合瓣花亞綱，桔梗目，菊科。蔓性亞喬木，莖細長而堅硬，葉對生，薄紙質，卵狀披針形，先端漸尖，邊緣有疏齒。花頂生，白色或淡紅色，頭狀花序，總苞覆瓦狀，花冠尖端五裂。

b 有效成分：莖含 eupatolide, euparin。

c 性能：莖味苦，性微涼，有淨血、消炎之功能，治跌打損傷、血癌（eupatolide 有抗癌作用）。一日量 12 ~ 18 g，煎服。

60 向日葵 (*Helianthus annuus* L.) ~ 迎陽花 (別名), ヒマワリ (日名) ~ 栽培  
……圖 60。

a 認識植物：被子植物門，雙子葉綱，合瓣花亞綱，桔梗目，菊科。一年生草本植物，莖直立，堅粗如竹，葉片大，卵形，鋸齒緣，具柄。花頂生，黃色，大如盤盂，頭狀花序，周圍舌狀花冠，中部筒狀花冠，花托平坦。

b 有效成分：種子含豆甾醇 (stigmasterol)，谷甾醇 ( $\beta$ -sitosterol)。

c 性能：種子味甘淡，性平，有淨血、消腫之功能，治瘧疾、癰腫、胃癌（豆甾醇有抗癌作用）。種子，一日量吃 30 ~ 50 g，或莖剝皮，取內白心，一日量 6 ~ 8 g，煎服。

61 玉蜀黍 (*Zea mays* Linn.) ~ 玉米 (別名), トウモロコシ (日名) ~ 栽培……  
…圖 61。

a 認識植物：被子植物門，單子葉綱，穎花目，禾本科。一年生草本植物，稈圓筒形，14 ~ 24 節，葉為帶狀披針形，長 6 ~ 7 尺，葉鞘包稈。夏季開單性花，雄花頂生，雌花腋生，呈大穗狀，包以大苞，具紅色毛狀之長花柱。

b 有效成分：種子含玉蜀黍黃素 (Zeaxanthin)。花柱蕊含抗生物質 6-methoxybenzoxazolinone，過氧化酶 (peroxydase)，木膠 (xylan)，植物甾醇 (phytosterol)。

c 性能：種子味甘，性平，有消炎、健胃之功能，治胃病、胰腺癌、胃癌（玉蜀黍黃素有散腫毒、抗癌作用）。一日量，35 ~ 60 g，煎服（食間服用）。

62 稷 (*Panicum miliaceum* L.) ~ 黍 (別名), キビ (日名) ~ 栽培……圖 62。

a 認識植物：被子植物門，單子葉綱，穎花目，禾本科。一年生草本植物，稈圓筒形，葉帶狀披針形，具中肋，密生細長軟毛。穗頂生，複總狀花序，1 小穗 2 花，黃色，種子卵形，呈白、黃、灰、褐、黑等色。

b 有效成分：種子含 miliacin，纖維 (fibre) 5.6%。

c 性能：種子味甘，性溫，有解毒、消腫、利尿之功能，治肺病、肝硬化、肝癌 (miliacin 有抗癌作用，纖維有吸附毒素作用)。一日量 30 ~ 50 g，煎服。

63 蒲葵 (*Livistona subglobosa* Mart.) ~ 扇葉葵 (別名) ~ 栽培……圖 63。

a 認識植物：被子植物門，單子葉綱，棕櫚目，棕櫚科。常綠喬木，莖直立，具密

- 環紋，葉大如扇，叢生莖頂，掌狀深裂，裂片 20～30 片，披針形，葉柄長，三棱形，邊緣有二三行倒鈎刺。圓錐花序腋生，花淡黃色，果實橢圓形，熟呈黑褐色。
- b 有效成分：種子含酚類 (phenol)，鞣質 (tannic acid)。
- c 性能：種子味甘澀，性平，有解毒、淨血之功能，治 疽腫毒、癌症 (酚類有制癌作用)。一日量 35～50 g，煎服。

64. 蒟蒻 (*Amorphophallus konjac* K. Koeh.) ~ 魔芋 (別名)，コシニャク (別名) ~ 栽培……圖 64。

- a 認識植物：被子植物門，單子葉綱，天南星目，天南星科。多年生草本植物，地下莖扁球形，葉從球莖生出，葉柄有紫褐色斑紋，葉片多次分裂，裂片卵狀披針形。小花單性，排成穗狀花序，雄花褐色，雌花紫紅色，花外有紫色漏斗狀苞片，漿果球形，熟呈紅黃色。
- b 有效成分：球莖含蒟蒻甘露糖酐 (konjac mannan) 50%，皂素 (saponin)。
- c 性能：球莖味辛，性寒，有毒，有解毒、消腫之功能，治 腫、癌症 (皂素能增強腺體之分泌活力，以抗癌)。一日量 8～10 g，煎服 (煮二小時，濾去渣取汁服用)。

65. 長鬚天南星 (*Arisaema consanguineum* Schott) ~ 虎掌天南 (別名) ~ 野生……圖 65。

- a 認識植物：被子植物門，單子葉綱，天南星目，天南星科。多年生草本植物，塊莖扁球形，黃褐色，葉從塊莖生出，葉柄肉質，直立，下部成鞘，掌狀複葉，在葉柄頂端全裂成 7～23 片小葉片，小葉片披針形，兩端細尖。花雌雄異株，棒狀肉穗花序，外包有一個綠色微帶紫色的佛焰狀苞，漿果鮮紅色。
- b 有效成分：塊莖含粘液質 (mucilage)，安息香酸 (benzoic acid)，皂素 (saponin)。
- c 性能：塊莖味苦，性溫，有淨血、消腫之功能，治癰腫、惡瘡、癌症 (安息香酸有消炎作用，皂素增強腺體之分泌活力，以抗癌)。一日量 2～4 g，煎服 (煮熟，有毒成分消失)。

66. 半夏 (*Pinellia ternata* (Thunb.) Breitenbach) ~ 野芋頭 (別名) ~ 野生……圖 66。

- a 認識植物：被子植物門，單子葉綱，天南星目，天南星科。多年生草本植物，塊莖球形，淡黃白色，葉從塊莖頂端生出，一年生的葉為單葉，多年生之葉為三小葉的複葉，小葉片橢圓形，中間者較大。肉穗花序包於綠紫色的佛焰苞內，漿果綠色。
- b 有效成分：塊莖含生物鹼 (alkaloid)，精油 (essential oil)，酚類 (phenol)，尿黑酸 (homogentidic acid)，黏液質 (mucilage)，谷甾醇

( $\beta$ -sitosterol),  $\beta$ -sitosterylglucoside, 植物固醇 (phytosterin)。

c 性能：塊根味辛，性平，有毒，有消炎、消腫作用，治咽喉腫痛、乳癌（精油有淨血作用，生物鹼及酚類有制癌作用）。一日量 3~10 g，煎服。

67. 洋葱 (Allium cepa Linn) ~ 球葱 (別名), タマネギ (日名) ~ 栽培……………圖 67。

a 認識植物：被子植物門，單子葉綱，百合目，百合科。多年生草本植物，由葉、葉鞘、鱗莖三部構成，葉中空，直生，高 30~60 cm，鱗莖呈球形。

b 有效成分：鱗莖含精油 (essential oil) 0.015%，其中 diallyl-disulphide, allyl-propyl-disulphide 為辛臭成分，另含硫醛 (thio-aldehyde)，有刺激粘膜之性質。薄皮含槲精 (quercetin)，薹香甘 (rutin)，維他命 A, C。

c 性能：鱗莖味辛，性溫，有消炎、解毒之功能，治肺結核、高血壓、癌症（精油有淨血、消炎作用，維他命 A, C 有散腫毒作用，薹香甘有抗癌作用）。一日量 40~50 g，煮食。

68. 薤 (Allium chinensis G. Don) ~ 小根蒜 (別名), ラッキョウ (日名) ~ 栽培……………圖 68。

a 認識植物：被子植物門，單子葉綱，百合目，百合科。多年生草本植物，地下鱗莖圓形，白色，葉線形，柔軟，長 20~45 cm，簇生。繖形花序頂生，小花粉紅色。

b 有效成分：鱗莖含精油 (essential oil), flactan, allyl 硫化物，維他命 A, C。

c 性能：鱗莖 (薤白) 味辛，苦，性溫滑，有淨血、解毒之功能，治慢性胃炎、咳嗽、胃癌、肺癌（精油有淨血、消炎作用，維他命 A, C 有散腫毒作用，flactan 有抗癌作用）。一日量 5~10 g，煎服。

69. 蘆薈 (Aloe barbadensis var. chinensis Berger) ~ 龍角 (別名), アロエ (日名) ~ 栽培……………圖 69。

a 認識植物：被子植物門，單子葉綱，百合目，百合科。多年生草本或灌木植物，葉長披針形，肉質，肥大，有刺針。

b 有效成分：葉含蘆薈苦味素 (aloin), 蘆薈大黃素 (aloe-emodin), 異蘆薈苦味素 (isobarbaloin), 樹脂 (resin) 12%。

c 性能：葉味苦，性寒，有清熱、殺菌之功能，治肝病、肝癌（樹脂有殺菌作用，蘆薈大黃素有制癌作用）。一日量，鮮品，削去外皮，切碎，40~150 g，炖赤肉服。

70. 川貝母 (Fritillaria cirrhosa D. Don) ~ 青貝 (別名) ~ 進口……………圖 70。

a 認識植物：被子植物門，單子葉綱，百合目，百合科。多年生草本植物，鱗莖球

形，白色，莖單生，高1~1.5尺，下部葉對生，上部葉對生或互生，先端微卷曲，葉片披針形或線形。花單一，頂生，下垂呈鐘狀，花瓣6片，紫色，上面有紫色斑紋，果實長圓形，具6翅。

b 有效成分：鱗莖含貝母鹼甲（fritillin），貝母鹼乙（fritillarin），貝母鹼丙（fritimine），輪繖鹼甲（verticin），輪繖鹼乙（verticillin）。

c 性能：鱗莖味辛，性平，有清熱、消炎、消腫之功能，治咳嗽、惡瘡、鼻咽癌（貝母鹼、輪繖鹼有制癌作用）。一日量3~8g，煎服。

71. 浙貝母 (*Fritillaria thunbergii* Miquel) ~ 象貝 (別名) ~ 進口……圖71。

a 認識植物：被子植物門，單子葉綱，百合目，百合科。多年生草本植物，鱗莖扁球形，白色，莖單生，高1~2尺，葉通常為三葉輪生，上部互生，葉片披針形或線形，先端卷曲呈卷鬚狀。花頂生或腋生，下垂，花瓣淡黃綠色，內面有淡紫色斑紋，果實卵圓形，具6條縱翅。

b 有效成分：鱗莖含貝母鹼甲（peimine），貝母鹼乙（peiminine）及4種微量生物鹼 peimisine, peimiphine, peinidine, peimitidine。

c 性能：鱗莖味苦，性寒，有清熱、解毒、消腫之功能，治癰腫瘡毒、乳癌、肺癌（貝母鹼有制癌作用）。一日量3~8g，煎服。

72. 蚤休 (*Paris polyphlla* Sm.) ~ 七葉一枝花 (別名) ~ 山產 (深山陰濕地) ……圖72。

a 認識植物：被子植物門，單子葉綱，百合目，百合科。多年生草本植物，地下根莖肥大如薑，有橫紋，皮棕黃色，肉白色，莖單一，高尺餘，葉輪生，多數為7片，葉片橢圓形。夏季開黃綠色花，單生於莖頂，花瓣7片，有金絲蕊下垂，漿果紅色或紫色。

b 有效成分：根莖含生物鹼 (alkaloid)，甾體皂甘，精油 (essential oil)。

c 性能：根莖味苦，性微寒，有毒，有清熱、解毒之功能，治癰疽疔毒、扁桃腺炎、癌症（精油有消炎作用，生物鹼有制癌作用，甾體皂甘有抗癌作用）。一日量15~30g，煎服。

73. 菝葜 (*Smilax china* L.) ~ 山菱角 (別名) ~ 山產……圖73。

a 認識植物：被子植物門，單子葉綱，百合目，百合科。落葉蔓性灌木，根莖粗大而堅硬，呈塊狀，棕褐色，莖細長有節，具銳刺，葉互生，革質，橢圓形或近圓形，主脈有三條特別明顯，葉柄基部有二卷鬚。小花黃綠色，腋生，單性，雌雄異株，漿果球形，熟呈紅色。

b 有效成分：根莖含菝葜皂素 A, B, C, 金雞納鹼 (quinine), 鞣質 (tannic acid), 樹脂 (resin), 薯蕷皂甘配基 (diosgenin)。

c 性能：根莖味甘酸，性平溫，有消炎、解毒之功能，治痛風、關節炎、癌症（菝

莖皂素有抗癌作用，金雞納鹼有制癌作用)。一日量，30～35 g，煎服。

74. 光慈菇 (*Tulipa edulis* Baker) ~ 山慈菇 (別名) ~ 山產 (山溝及林下濕地) ……圖 74。

a 認識植物：被子植物門，單子葉綱，百合目，百合科。多年生草本植物，地下莖 (鱗莖) 球形，葉細長，具平行脈，基部呈鞘狀抱莖。早春開花，頂生，花瓣 6 片，白色略帶紫色細線紋，果實綠色，倒卵形，有三稜。

b 有效成分：鱗莖含山慈菇心臟毒素 (tulipin)、秋水仙鹼 (colchicin)。

c 性能：鱗莖味甘，微辛，性平，有小毒，有解毒、消腫、強心之功能，治癰腫、癌症 (秋水仙鹼有抗癌作用)。一日量，2～4 g，煎服。

75. 龍舌蘭 (*Agave americana* L.) ~ American aloe (英名) ~ 栽培 ……圖 75。

a 認識植物：被子植物門，單子葉綱，百合目，石蒜科。多年生草本多肉植物，葉劍形，肥厚多肉，堅硬富纖維質，葉緣鑲繞白色帶，有刺，植株葉片呈向上放射狀。栽植多年者，夏秋季能開淡黃色花，花莖高達數公尺。

b 有效成分：葉含精油 (essential oil)，核柯配質 (hecogenin)，piscidic acid。

c 性能：葉味微辛，性平，有消炎、解毒作用，治梅毒、癌症 (精油有淨血、消炎作用，核柯配質有抗癌作用)。一日量，鮮葉壓汁，6～9 g，日服 3 次。

76. 黃藥 (*Dioscorea bulbifera* L.) ~ 黃獨 (別名) ~ 野生或栽培 ……圖 76。

a 認識植物：被子植物門，單子葉綱，百合目，薯蕷科。多年生蔓性草本植物，葉互生，心狀卵形，具 7～9 條弧狀脈，葉柄長。穗狀花序腋生，小花黃白色，果實矩圓形，黃色，有翅。

b 有效成分：塊莖含薯蕷皂苷配基 (diosgenin)，鞣質 (tannic acid)，澱粉 (starch)。

c 性能：塊莖味苦，性平，有清熱、解毒之功能，治癰疽疔瘡、癌症 (薯蕷皂苷配基有制癌作用)。一日量 5～10 g，煎服。

77. 薯蕷 (*Dioscorea opposita* Thunb.) ~ 淮山藥 (別名) ~ 山產或栽培 ……圖 77。

a 認識植物：被子植物門，單子葉綱，百合目，薯蕷科。多年生蔓性草本植物，雌雄異株，塊根長大，莖細長，葉對生，具長柄，心臟形，先端尖銳。夏季開花，穗狀花序腋生，小花白色，蒴果有三翅。

b 有效成分：塊根含黏液蛋白 (mucine)，尿囊素 (allantoin)，膽鹼 (choline)，碘質 (iodine)，diosgenin。

c 性能：塊根味甘，性溫，有消炎、解毒之功能，治糖尿病、癌症 (膽鹼有制癌作用，diosgenin 有抗癌作用)。一日量 10～20 g，煎服。

78. 莪朮 ( *Curcuma zedoaria* (Berg.) Rosc. ) ~ 臭屎薑 ( 別名 ) ~ 野生 ..... 圖 78。

- a 認識植物：被子植物門，單子葉綱，薑目，薑科。多年生宿根草本植物，根莖卵圓形，側面有圓柱狀分枝，葉互生，闊卵狀披針形，橫向平行脈，葉柄長，下部鞘狀。花頂生，淡黃色，蒴果卵狀三角形。
- b 有效成分：根莖 ( 塊莖 ) 含精油 ( essential oil )，黏液質 ( mucilage )，樹脂 ( resin )，澱粉 ( starch )，樟腦 ( camphor )。
- c 性能：根莖味苦，辛，性溫，有淨血、消炎、解毒之功能，治心腹痛、癌症 ( 精油有淨血、消炎作用，樟腦有制癌作用 )。一日量 3 ~ 10 g，煎服。

## 二、結 論

可供防治癌症之藥用植物以百合科植物最多，主含糖苷（glucoside），生物鹼（alkaloid），精油（essential oil），維他命A，C，多為味辛，性溫或味苦，性寒者，有發散，促進血行，祛寒，強壯及排除燥濕，清熱，解毒之功能。依次為豆科植物，主含糖苷，生物鹼，精油，多為味甘，性溫或味苦，性平者，有補養，弛緩，祛寒，強壯及排除燥濕之功能。茄科植物，主含生物鹼，糖苷，多為味甘，性寒者，有補養，弛緩，清熱，解毒之功能。菊科植物，主含生物鹼，糖苷，豆甾醇（stigmasterol），多為味苦，性涼者。薔薇科植物，主含糖苷，氰酸（cyanic acid），維他命B<sub>17</sub>，多為味苦，性平者。唇形科植物，主含生物鹼，精油，多為味辛，苦，性寒者，有發散，促進血行，排除燥濕，瀉火，解毒之功能。

真菌門植物，主含銻（germanium），酚（phenol），生物鹼，糖苷，好鹽性無色菌，多為味甘，性溫者。大戟科植物，主含糖苷，皂素（saponin），多為味苦，性寒者。桑科植物，主含生物鹼，糖苷，放射性物質，維他命A，C，多為味甘，性平者，有補養，弛緩，中和的功能。禾本科植物，主含糖苷，纖維素（cellulose），多為味甘，性涼者。天南星科植物，主含生物鹼，皂素，酚，多為味辛，性涼者。蓼科植物，主含糖苷，酚，多為味苦，性寒者。芸香科植物，主含糖苷，生物鹼，精油，多為味辛，性溫者。五加科植物，主含糖苷，銻，維他命A，多為味甘，性溫者。夾竹桃科植物，主含生物鹼，多為味苦，性涼者。紫草科植物，主含糖苷，生物鹼，銻，多為味苦，性寒者。葫蘆科植物，主含糖苷，豆甾醇，多為味甘，苦，性涼者。薯蕷科植物，主含糖苷，生物鹼，多為味苦，性溫者，有排除燥濕，祛寒，強壯之功能。其他科植物則較少。

藥用部分以根及根莖最多，果實及種子次之，全草又次之，所以平時常吃蔬果類藥用植物，可收防癌之效，其治療效果亦佳。特殊成分，以糖苷類（有抗癌作用）最多，生物鹼類（有制癌作用）次之，酚類（有制癌作用）又次之，療效均佳。精油（有淨血，消炎作用），滾烯（能供氧，破壞癌細胞），皂素（有抗癌作用），普達非倫毒（有抗癌作用），氰酸（有制癌作用），維他命B<sub>17</sub>（有抗癌作用），銻（能抑制癌細胞增殖，供氧，促進白血球破壞癌細胞），豆甾醇（有抗癌作用），維他命A，C，E（能散腫毒，消除發癌物質）等之防治效果亦佳。藥用植物所含有之天然有效成分，副作用少，但藥效作用較強者須減少分量服用。

註：香薷，冬蟲夏草，廣豆根，長春花，康復力，半枝蓮，薏苡，大蒜，韭等已於現代文明病之植物及運動療法（續）刊載。

### 三、參考文獻

- 1.甘偉松，1967，台灣藥用植物誌，第一卷，第二卷，第三卷。
- 2.盧宏民，1967，中藥大辭典。
- 3.顏焜熒，1968，植物化學。
- 4.洪茂雄，1975，解剖生理學。
- 5.啓業書局，1976，中國藥材學（上），（下）。
- 6.甘偉松，1978，台灣植物藥材誌，第一輯，第二輯，第三輯。
- 7.江金德，1978，藥性大辭典。
- 8.許鴻源，1980，中藥材之研究。
- 9.甘偉松，1981，藥用植物學。
- 10.陳石中，1981，中醫藥理學。
- 11.周洪範，1982，中國秘方全書。
- 12.張豐榮，1987，家庭醫學百科全書。
- 13.張家達，1988，現代文明病之植物及運動療法（上），（下）。
- 14.張家達，1989，一般慢性病之植物及運動療法。
- 15.早野登美江，1969，暮らしのなかの自然食。
- 16.高嶋四郎等，1971，有用植物。
- 17.伊澤凡人，1976，菜果健康療法。
- 18.河野友美，1981，營養手帖。
- 19.橋元富一郎，1983，野菜ぎらいはガンになる。
- 20.原崎勇次，1987，ガンコな慢性病も自力で治せる。
- 21.丹羽芳男，1987，現代病の80%は治る。
- 22.西滿正，1990，ガンはなぜこんなに治るようになったのか。
- 23.R. Bentley, and H. Trimmen, 1880, Medical Plants Vol. 1~4。
- 24.Heber W. Youngken, 1951, Pharmaceutical Botany.
- 25.Athur Grollman, 1966, Pharmacology and Therapeutics.

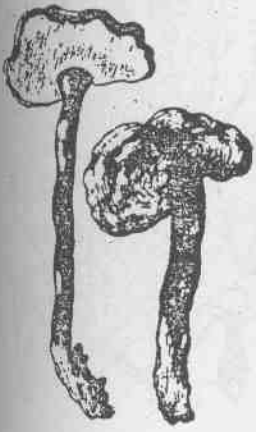


圖 1 靈芝



圖 2 菲律賓貝殼杉

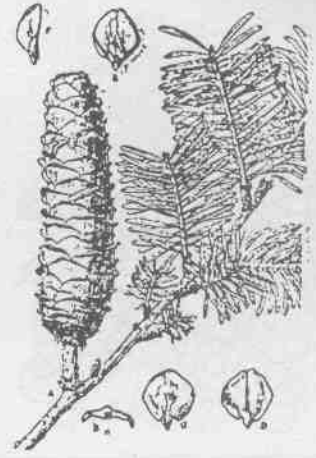


圖 3 台灣油杉



圖 4 胡桃



圖 5 無花果



圖 6 桑

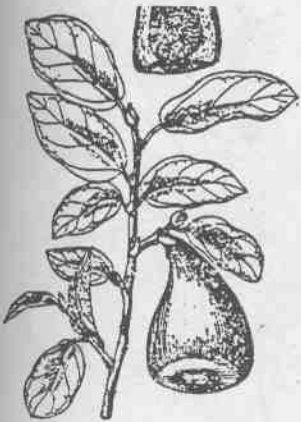


圖 7 木蓮



圖 8 虎杖



圖 9 土大黃

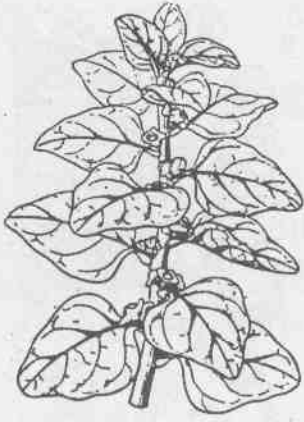


圖 10 番杏

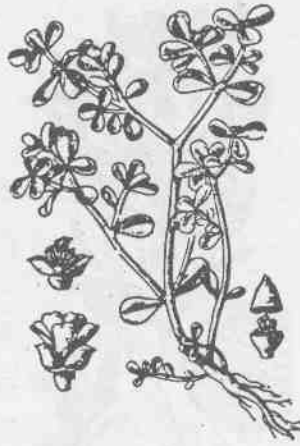


圖 11 馬齒莧



圖 12 王不留行



圖 13 澤漆



圖 14 野梧桐



圖 15 樹薯



圖 16 八角連



圖 17 白屈菜



圖 18 梅



圖 19 杏



圖 20 枇杷



圖 21 李



圖 22 望江南



圖 23 野百合



圖 24 多花紫藤



圖 25 黃耆



圖 26 槐



圖 27 牻牛兒苗

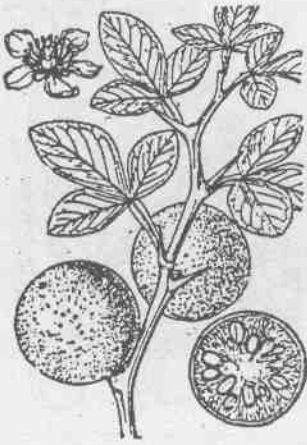


圖 28 枸橘



圖 29 橘



圖 30 西瓜

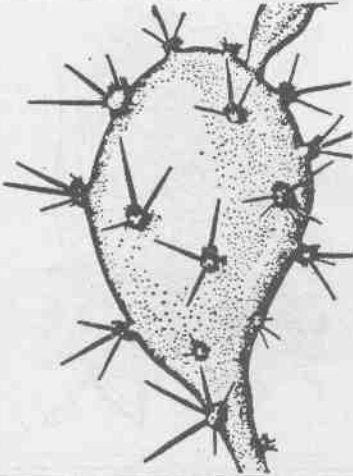


圖 31 仙人掌



圖 32 猕猴桃



圖 33 旱蓮

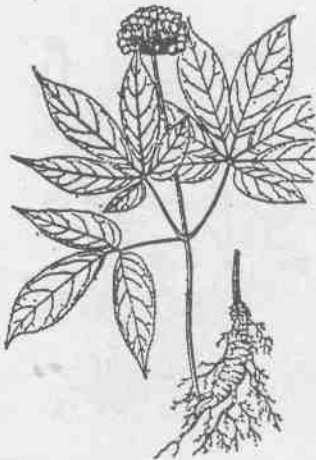


圖 34 人參三七



圖 35 人參



圖 36 胡蘿蔔



圖 37 木棉樹



圖 38 狗牙花



圖 39 紫草



圖 40 夏枯草



圖 41 大花盆母草



圖 42 薄荷



圖 43 枸杞



圖 44 辣椒



圖 45 龍葵



圖 46 白英



圖 47 山烟樹

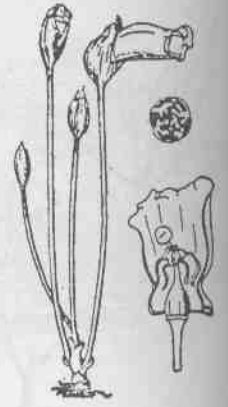


圖 48 野菰



圖 49 胡麻

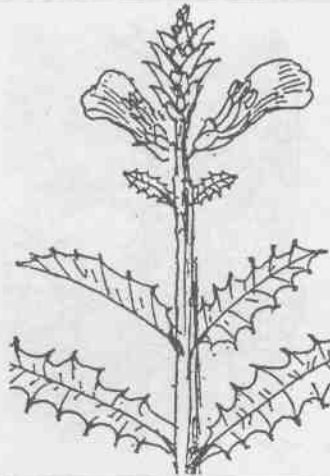


圖 50 軟骨牡丹



圖 51 白花蛇舌草



圖 52 忍冬



圖 53 敗醬

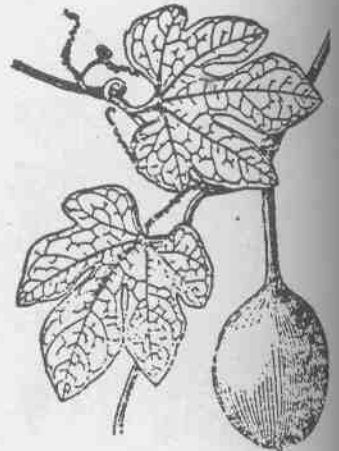


圖 54 栝蒌



圖 55 木鼈子



圖 56 羊乳



圖 57 勝紅薊



圖 58 牛蒡

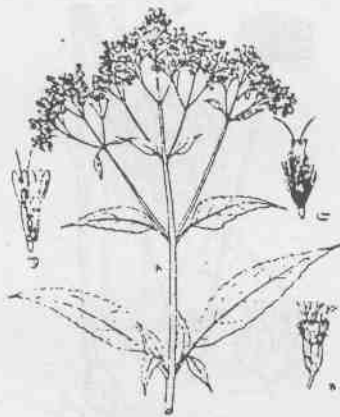


圖 59 山澤蘭



圖 60 向日葵

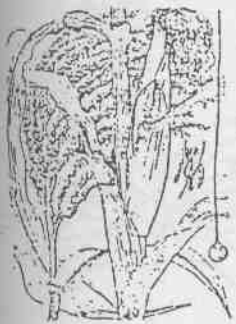


圖 61 玉蜀黍

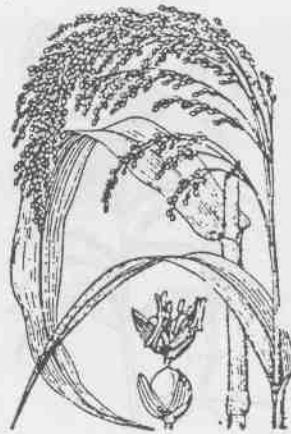


圖 62 稷

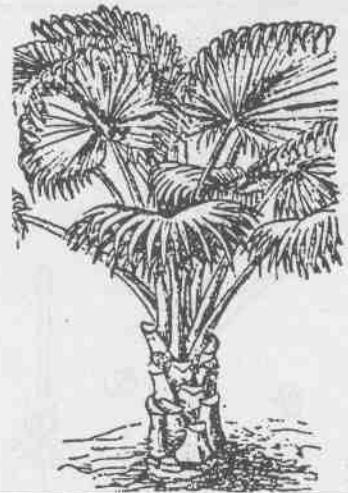


圖 63 蒲葵



圖 64 芍药



圖 65 天南星

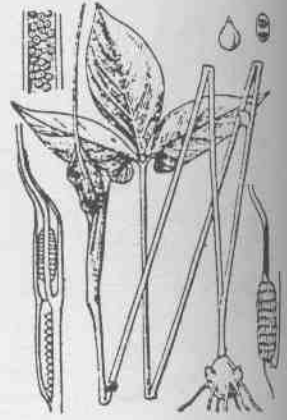


圖 66 半夏

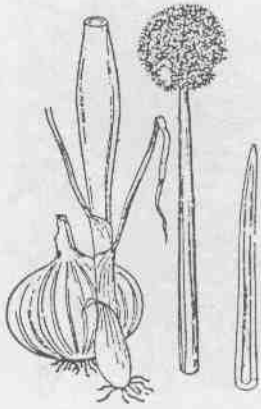


圖 67 洋葱

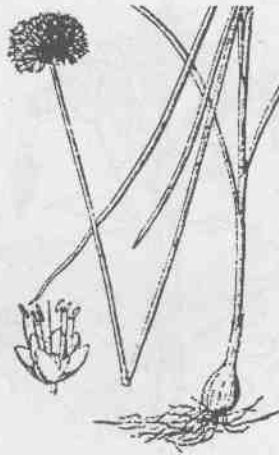


圖 68 薤白



圖 69 蘼薺

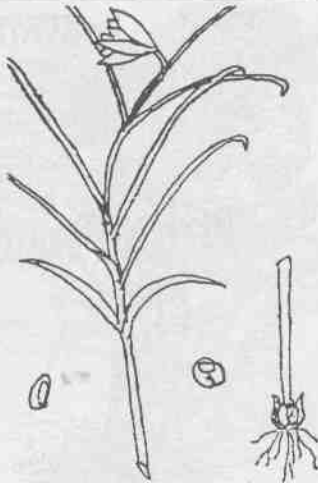


圖 70 川貝母



圖 71 浙貝母



圖 72 蚤休



圖 73 菝葜



圖 74 光慈菇



圖 75 龍舌蘭



圖 76 黃藥



圖 77 薯蕷



圖 78 菝葜