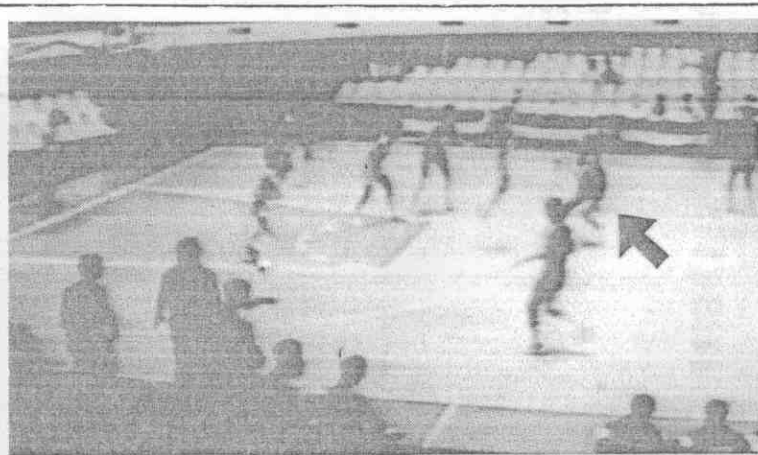


一場比賽 · 半場比數

台電31：34輸給南亞

【本報訊】中正杯籃球賽，亞亞勝，上半場比數為十比十四。此役，兩隊都未演出水準，台電甚至恢復以前較



三分
兩分

昨晚中正杯籃球賽六福村對光之戰，關鍵的一支性，頭球一此。圖中頭球位置，就在六福村丁歐威在左腳三分線外，而光之戰隊在右腳三分線內。圖中頭球位置，就在六福村丁歐威在左腳三分線外，而光之戰隊在右腳三分線內。

陪末座的水準，今年自由杯台電人馬完勝得亞軍，本屆中正杯賽前亦信心十足，但是開賽後三戰三敗，

與人手不足的電信隊相同戰績。南亞隊昨天亦在緊張的節奏中打的屁股走板，命中率偏低，但是，南亞的防守不錯，下半場的釘人防守，使得台電束手無策。終場前五分鐘，南亞好不容易才先突破南亞大關，台電接著也藉罰球達到廿一分。最後，兩隊失誤連連，南亞隊手忙腳亂的贏了這場比賽，新人李碧霞表現最為搶眼。

國泰與電信之戰，國泰實力超前很多，開賽八分鐘，以十二比八領先，十分鐘，廿三比十二，國泰隊張強吧、覃素莉建功，比數逐漸拉開，上半場，卅四比廿五。下半場，電信隊只能零星得分，九分鐘，五十九比卅四，國泰已遙遙領先廿五分。終場七十比五十七，國泰隊以十三分之差獲勝。

制度最重要



際此全國籃協改組，人事氣象一新的時刻，本人身為籃球運動的愛好者，謹對籃運的發展提出個人的淺見，或多或少有點參考價值。

籃運，制度最重要，其中包括了協會、比賽及球隊。目前全國籃協與省市籃協、地方籃委會之間，根本

就沒有做到分層負責、協調合作，以至於使得球員的訓練、球季的規畫、比賽的舉辦，率皆雜亂無章，造成球員疲於奔命或是地方舉行的比賽不受重視，於是球員、地方籃委會迭有怨言，形成全國籃協的基層單位及球員三者之間的隔閡。所以籃協的幹事部一定要與地方籃委會協調溝通好，彼此分工合作，切實劃分球季，明確排定全年比賽、整訓的時間表，如此一來，良好而有效率的比賽制度可望建立，同時也為日後的聯賽制度奠定基礎。

我還要為球員、教練說幾句話，就是希望籃協能多為球員、教練爭取參加國際比賽的機會，因為從國際比賽中才能吸收到難得的比賽經驗及作戰策略、訓練方法。

假如參加世界大學運動會……

世界大學運動會在日本神戶閉幕了，亞洲人贏得五十一面獎牌，其中金牌十八面、銀牌十三面、銅牌二十面，日本與大陸各獲六面金牌，南北韓各三面金牌，顯示出亞洲體壇實力分佈仍維持往日的傳統。

世大運會項目只有十個，不像洛杉磯奧運會隆重進行二十多種比賽，亞洲人擅長的射箭、角力、拳擊、舉重、射擊不包括在內，否則獎牌數會更多。

外電分析這次的神戶世大運會，亞洲的成績是出色的，柔道、體操、跳水、足球、排球、女子馬拉松項目技服西方選手，五十二面獎牌大多數出自這六類比賽。

我國沒有參加這一次的比赛，但是大專體育領導階層還是有一些人去參觀，以了解世界大學運動會的實際情形。假如我們組團參加比賽，結果會是個值得比較的問題，因為有這種比較，我們才能發現我國大專體育運動的推展應走那一個方向。

就亞洲人所得十八面金牌來論，國內大學選手恐怕力有未逮。但不至於連一兩面銅牌都得不到。不過，經過

追蹤裁判的上步



六福村與光之戰，一支三分球引起了勝負的爭議。

六福村丁歐威在三分線附近投籃時，左腳軸心足踩在三分線外毫無疑義，但他右腳先是踩在三分線內，先做假動作收回右腳，假裝過人後再將右腳跨出(超過三分線)後起跳投籃。

丁歐威右腳的動作，在錄影帶中還很清楚，但確給執法裁判在執法時的一個很大的考驗。

國際籃球技術委員會副主席艾倫在新規則講習會中一再強調，追蹤裁判(中線)在進攻隊出手投籃後，一定要向前兩步，看清投籃者的出手位置，以確定兩分球還是三分球。

但國內裁判還未習慣「上步」，昨天這支球發生爭議，若追蹤裁判能趨前一步，或許更能明確的裁定為兩分球，即可避免此一爭議及造成平手延長再戰的局面了。(本報記者馮同倫)

