

中華男籃 亞運培訓 24人 選出

年輕、高大為票選要件 近期展開集訓

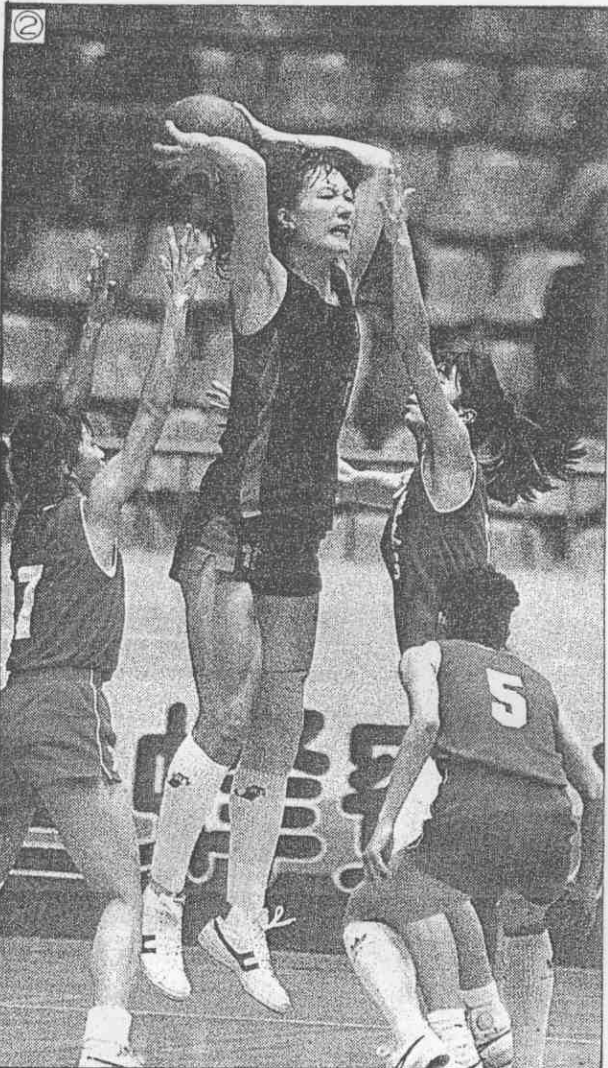
記者 李炎權 / 報導
●全國籃協選訓委員會，昨天選出我國參加明年北平亞運會的中華男籃培訓球員24人。

24人除了甫獲北平15屆亞洲杯第3名的12位球員李志強、曾增球、東方介德、李雲光、徐甫貴、許東慶、周俊三、周海容、鄭志龍、朱

志清、邱宗志、劉繼舉外，另增選陳建勳、曾義欽(以上幸福水泥)、唐幼軍(中工)、郭銘展、黃春雄、羅興樑(以上東元)、鍾一鳴(台銀)、蔡福財(裕隆)、王耘寰、白明禮(以上泰瑞)、鄭天柱、李國龍(以

上鴻源)等12人。
這12位增選球員係先經中華隊總教練劉俊卿提名18人後，選拔委員投票通過。
24人將在近期内展開集訓，時間由劉俊卿與籃協協調後決定。
劉俊卿表示，中華隊培訓

球員以年輕、高大為優先考慮條件，中正杯表現只供做參考，明年自由杯時再依實際需要調整陣容。
昨天出席選拔會議的委員包括召集人于瑞章、委員凌鏡寰、王毅軍、蔡守禮、謝恆夫、卜樹仁、程偉。



《籃壇話題》

外來和尚較會念經？

人才交流已成國際趨勢，只要國內球員肯虛心學習，找洋將助陣，應是利多於弊。

記者 馮同瑜 / 特稿

●美國黑人梅爾(①圖左、張福興攝)、韓國女籃之寶朴贊淑(②圖中、郭運復攝)分別為鴻源、南亞打下全國

中正杯江山，「傭兵」建功問題已成為國內籃壇熱門話題。
國內許多籃壇人士對「傭兵」仍然不能認同，認為會妨礙國內球員的成長與發跡。

但鴻源、南亞、幸福水泥、榮工、北市銀等有過外籍球員的球隊指出，外籍球員練球勤奮、觀念好、生活規律、服從教練，比國內球員好帶，有他們在隊裡，可以帶動球隊的士氣與觀念，只要國內球員肯虛心學習，找外籍球員加盟利多弊少。

放眼世界籃壇，歐洲地區男、女籃球水準日益提升，已經威脅到美國「籃球王國」的令譽，除了他們具有先天優異的體型之外，美國球員大批前往「淘金」賣藝，更是功不可沒。

國際籃總已准許職業球員參加奧運會、世界盃，美國球員的出路將更寬闊，近鄰的日本各甲組勁旅非但早已有美國球員，我們的國手許東慶、葉素娟、陳麗琴、陳黃鶯及大陸的王立彬也先後赴日打球，人才交流已成國際趨勢，我們似不宜故步自封一味排斥洋將了。

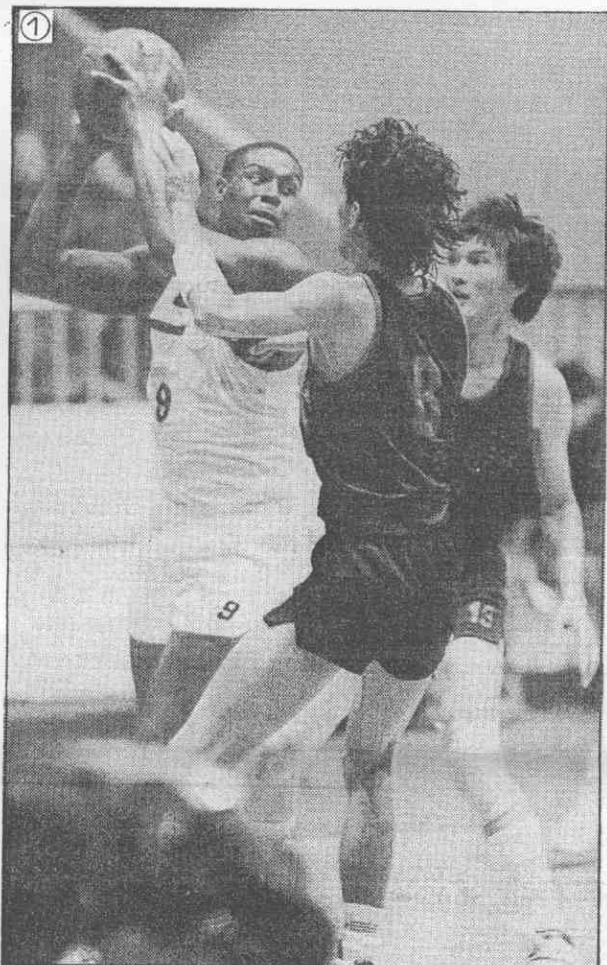
當然，在吸收洋將時，應注重球技、品德及生活習慣，更不能挾洋自重而忽略了對本身球員的培植和訓練才能使洋將發揮更大的「經濟」效益。

明年亞洲杯女籃賽 3月在新加坡開打

記者 李炎權 / 報導

●全國籃協昨天接獲新加坡籃協來函，第13屆亞洲杯女籃賽已敲定明年3月9日至18日在新加坡舉行，中華隊將報名參賽。

中華隊是12屆的第3名，明年若能再拿到這個名次，即可取得7月份在馬來西亞舉行的第11屆世界盃與賽資格。中華隊16位準國手已選出，並多次集訓。



南星籃隊添勝績

【中央社高雄十日電】菲律賓華僑南星籃球隊，今天下午以六十六比五十三擊敗國立中山大學隊，贏得南星隊返國的第四場勝利。

輸了拿亞軍也不錯，反之，泰瑞輸不起，自然沒打出正常水準，也就成了勝負關鍵。然而，靠洋人打天下終究不是長久之計，鴻源及籃壇皆知，咀嚼冠軍滋味之餘，鴻源也正苦思往後如何能讓金杯的品質更純。

推展籃運 按部就班

鴻源投資 有了回報

記者 李炎權 / 專訪

●成軍僅1年陣中無一國手的鴻源男籃，在不被看好下摺倒衛冕的泰瑞拿到中正杯冠軍，儘管2位黑白洋將梅爾及查德居功厥偉，但隊職員眾志成城也是贏球關鍵，特別是全隊以平常心參賽，才能超越智囊團的長期培養計畫提前稱王。

去年，鴻源接收了解散的榮工隊班底，又網羅了幾位原中泰隊的好手組隊，一度造成籃壇的非議，加上一把火燒燬了中華體育館，衍生了不少相關問題，尤其有12年歷史的瓊斯杯因此被迫停

辦，更讓該隊成為千夫所指。不過鴻源當局對於外界傳言從未加澄清，除了依規定賠償中華體育館損失外，本身推動籃運的腳步也未停下；其一，延聘美籍洋將刺激既有球員；其二，與學校建教合作培植後進；其三，斥資在白沙灣成立籃球訓練中心，俾球員遠離塵囂，心無旁騖的操兵。

這些投資，鴻源當局原預估在3至5年回收，沒想到此次中正杯將士用命，居然提前拿到錦標；而冠軍賽一戰成功，智囊團歸功於係隊職員沒心理負擔，贏了最好，

《全國高中籃球聯賽》

去年3強爆冷門 陰溝裡翻船

記者 李炎權 / 報導

●全國高中籃球聯賽昨天冷門頻傳，自強聯盟男生組上屆冠軍苗栗高中，及女生

組上屆前2名中興中學、中華中學等3強全部翻船，分別輸給景文工商、毅保家商及金甌商職。

擁有2位2公尺、3位190公分以上長人的苗中，日前在水泥球場輸給上屆第3名山後，昨天又北上做客與上屆第5名景文對陣，但景文仍是室外球場，雙方協調到大安國中體育館打，景文體型遠不如苗中，但快、準，以時間換取空間，自開賽後就取得領先，上半場以37比32超前，終場以66比58獲勝。