

中華亞運人馬今開拔

馬術代表隊下午啟程 預計晚間向籌備會完成報到手續進駐選手村



記者 鄭清煌／報導

●我國參加廣島亞運會代表團從今天起開始踏上征途，率先出發的隊伍是包括一位女選手及二位馬伏的馬術代表隊，一行十三人定下午啟程，預計晚間進駐選手村。

中華馬術隊由三位教練、二位馬伏及七男、一女共八位選手所組成，預定今天中午接受馬術協會理事長、也是唯一一位女選手康瑜的父親康文雄設宴預祝「馬到成功」後，前往中正機場搭乘華航班機至日本福岡，再轉搭巴士到廣島向亞運籌備會辦理報到及入村手續。

中華代表團包括團本部及二十七支代表隊，馬術隊因二十三日就要抽籤決定比賽用馬，賽前也有不少專業事務需要處理，因此申請提前出發，並獲組團專案小組特准增派二位馬伏負責照料馬匹。

根據中華奧會的安排，馬術雖然率先進駐，但中華代表團要到大批人馬二十八日下午搭乘包機抵達，排定升旗儀式舉行時間後才算正式開始參賽。

二十八日出發人數為三二二人，棒球、高爾夫等隊七十九人隨後再依個別需要於適當日期分批赴會。

日本代表選手退村後，還有足夠的經濟條件去改住旅館，外國選手團就很麻煩，不僅房間難訂，高價的房間費用也是沉重的負擔，不得已的情況下只有忍耐一途。

日本代表選手退村後，還有足夠的經濟條件去改住旅館，外國選手團就很麻煩，不僅房間難訂，高價的房間費用也是沉重的負擔，不得已的情況下只有忍耐一途。

退村！金玉其表與簡陋設備不相襯 日本男子曲棍球隊首先發難

特派員 黃承富／東京廿日電

●被形容是「強制拘留所」、「難民集中營」的廣島亞運選手村，日本男子曲棍球隊因對設施簡陋不滿，成為第一個「退村」的例子。

日本曲棍球代表監督、選手十八人退村的理由是「選手村外觀看起來很華麗，但浴室不足，要洗澡就非到臨時浴室去不可。」選手村的環境不理想是退村的最大原因。

並不「方便」

●選手村廁所牆壁用木板加裝「保護」，避免被弄髒。

特派員 黃承富／攝影

已決定不住選手村，先遣人員表示：「足球隊都是職業選手，無法容忍去住那麼簡陋的地方。」

選手村最大的詬病是內部設施和華麗的外觀完全不對襯，讓選手、教練們的心裡很不能平衡，特別是房間內的牆壁都用粗糙的三夾板釘起來，很像工寮。

選手村的設施已不可能臨時改進，預估在本週裡入村人數達到顛峰期間，退村的例子會陸續出現，據瞭解，日本男子足球代表隊先遣人員看完選手村設施後，

日本代表選手退村後，還有足夠的經濟條件去改住旅館，外國選手團就很麻煩，不僅房間難訂，高價的房間費用也是沉重的負擔，不得已的情況下只有忍耐一途。

選手村公寓的大小亦招致不滿。七千三百名選手與籌備委員會成員中的多數人，將住在大約一千間公寓之中，平均每人分得的面積是十三點五平方公尺。室內只有未經裝潢的水泥牆與地板，以免在出售之前遭到破壞。

報導中引述日本代表隊領隊松平的話報導指出，有人說選手村與難民營相差無幾。

中共再抗議 日本回絕 揚言抵制聲中 先遣已進駐選手村

【本報東京廿日電】中共今天在為徐副院長的事情，向日本政府抗議。中共駐日本大使徐敦信今天赴日本外務省，向日本外相河野表示，徐立德的訪問日本不是體育而是政治的目的，但是談判破裂，徐敦信被日本政府回絕。

日本副首相兼外相河野洋平在接見徐敦信時，還是堅持著日本政府決定的初衷，表示日本政府已經慎重的考慮，並作成此一決定，應該不會改變這個立場。

河野說，日本政府認為徐副院長是為了爭取二〇〇二年的亞運而來，與政治無關，日本的立場還是歡迎他出席亞運會。

河野並且強調，如果中共還是對這一問題有意見，他打算在紐約聯合國總會召開時，與中共外相錢其琛作最後的意見調整，以取得中共的理解。

由於中共的傳聲筒「新華社」連日來還是繼續發出反對徐副院長訪日的論調，稱「台灣只是一個地區，沒有資格舉辦亞運會」

云云。日本方面認為，這種論調已經涉及到政治問題層面的攻擊，日本將不予置評。

因為徐副院長的訪日，而頻頻放話說要抵制廣島亞運的大陸選手代表團先遣部隊，昨天已經進駐了廣島選手村。一行包括大陸奧委會計畫財務部副部長劉剛等五人，他們是在昨天從福岡入境，換乘新幹線進入廣島。據說，二十八日時，另有三百十三名的第二梯次將要進駐。

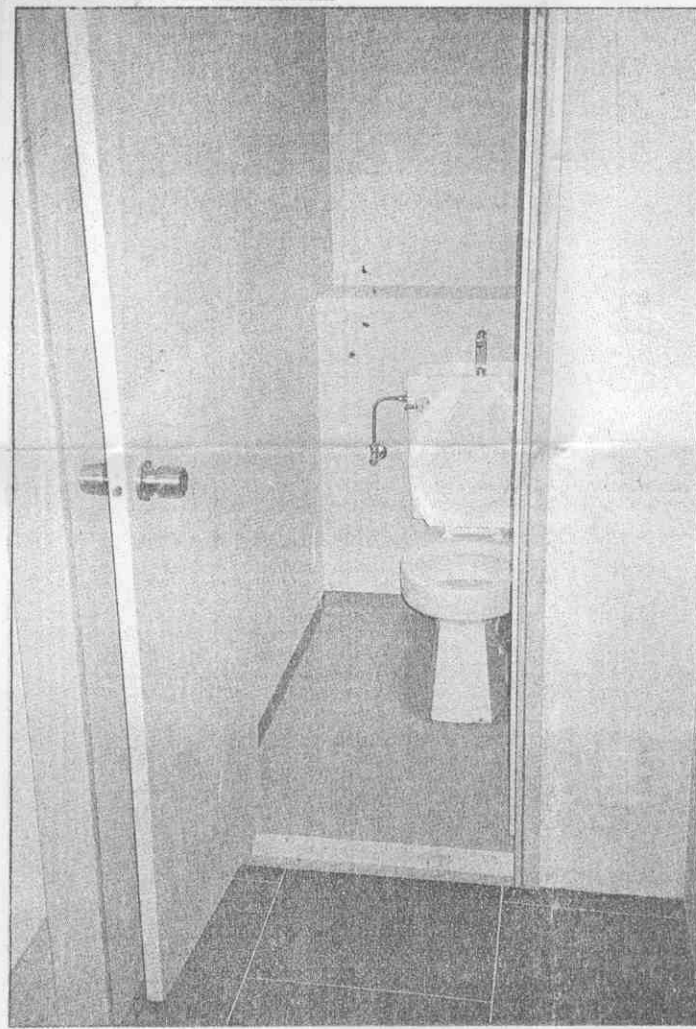


產經新聞評李總統事件

日本讓台灣充滿失望感

【本報東京廿日電】日本產經新聞今天在版報導說，雖然李總統的訪問日本參觀亞運問題已經因為台灣的讓步而獲得解決，但是日本在處理此一問題的態度，讓台灣對日本充滿了失望感。

產經新聞由台北發出的這篇評論性文章指出，台灣雖然在這次的出席問題上，成功的向國際社會提出「台灣存在意義」的訴求，



唯一不滿的還是日本政府無法在此一問題上，作出誠摯的對應。

評論說，今年二月的東南亞休假外交，五月的南非與非洲諸國的訪問，最近美國對台灣關係改善等「李登輝外交」所獲得的成果，是這次李總統強力想要促成日本行的最大原因。

然而，日本政府到了最後還是不見誠摯的對應，台灣想要跳過日本直接促成訪日成功的作法，最後遭到了失敗，是此次問題的癥結所在。

選手村？難民營？

【路透社東京二十日電】「每日新聞」二十日報導說，陸續抵達廣島參加亞運的選手，將大會指派他們居住的「豪華」選手村比為難民營。

選手抱怨，選手村內十六棟新公寓內的浴室被封鎖，以免日後可能找不到買主。選手必須使用造價六億日圓（六百萬美元）的臨時廁所與浴室。

「每日新聞」引述廣島亞運奧林匹克委員會一名委員的話報導指出，如果像浴室與廁所之類的衛生設備在出售前已使用過，將

會難以找到買主。報導中說，選手所住的公寓未來將以三千萬日圓至六千萬日圓（三十萬美元至六十萬美元）的價格上市。

選手村公寓的大小亦招致不滿。七千三百名選手與籌備委員會成員中的多數人，將住在大約一千間公寓之中，平均每人分得的面積是十三點五平方公尺。室內只有未經裝潢的水泥牆與地板，以免在出售之前遭到破壞。

報導中引述日本代表隊領隊松平的話報導指出，有人說選手村與難民營相差無幾。

中曾根簽的「切結書」 日本按規定行事 無法拒徐入境

【本報東京廿日專電】八年前日本在爭取舉辦時，曾經率下了保證得讓廣島亞運會各國奧委會「代表」都入境的「切結書」。日本認為，徐立德副院長的來日是「切結書」上規定事項，日本是遵照行事。

對李登輝總統的出席問題，日本則認為，那是亞奧會在發出邀請之後又取消，與日本無關。如果李總統真的接受亞奧會邀請前來，依照「切結書」規定，日本無法拒絕讓他入境。

日本產經新聞今天確認了當年由中曾根首相所簽訂的這份「切結書」。

產經說，一九八六年時，北京和廣島都在爭取亞運舉辦權，當時日本首相中曾根就代表日本政府簽訂了這份「日文與英文」記載的「切結書」。

北京後來舉辦了第十一屆亞運，廣島輪到了十二屆，可是誰也沒有想到因為亞奧會邀請李總統的事情，被中共鬧出了政治干涉體育的大風波。

產經說，徐副院長的來日，完全符合「切結書」上所規定的事項，所以日本政府才會拒絕中共的抗議，接受他的入境。