

新竹縣產幾種草藥之調查研究

一、前言 (Introduction)

張家達

我國古代的本草 (herbal) 相傳，創始於神農氏，直至漢武帝 (公元前 31 年) 漢書郊祀，始有本草之名。由於先民嘗試百草而達實用，方得寶貴之天然藥物治療經驗。歷代先民均利用天然產物為藥物，其中植物最多，即以其根、莖、皮、葉、花、果實、種子、全草等治療各種疾病。由此可見，把這些自然界產物利用於疾病治療的起源是我們祖先從困難中創造出來的。

近來，我國政府極力提倡復興古文化，如何使中藥科學化，亦為一重要課題。最近由於自然科學的進步，對草藥 (medicinal herb) 之處理，大多採用科學方法，萃取其有效成分加以分析，並研究其藥理作用，應用於臨床方面，進而對萃取物加以化學處理，製成更有效的藥物。但多數草藥使用其萃取的純粹的化學成分，不如其自然形態的草藥有效。在我國，大眾疾病之治療，仍多直接採用國產草藥，以臺灣省新竹縣而言，中醫診所林立，多數民衆均用草藥治病，其效果不亞於西藥，且副作用少。此等草藥，若加以科學的整理，保持其標準的有效成分，必能造福人類。

臺灣地勢高低相差懸殊，具熱帶、溫帶、寒帶各種氣候，各種藥用植物均能生長。新竹縣除熱帶植物外，其他藥用植物大致均有，所以縣產草藥為數亦不少。為了解縣產草藥之性味，採收期及探求其新效用，用量及用法等，作者曾赴新竹縣各地原野、山野，數所草藥店及中醫診所收集多種草藥，作調查研究。茲將新竹縣產較重要之 69 種草藥依其藥用部分，分為皮類 (Cortices)、根類及根莖類 (Radices and Rhizoma)、葉類 (Folia)、花類 (Flores)、果實類 (Fructus)、種子類 (Semina)、木類 (Ligna) 及全草 (Herbae)，依各種草藥之性味、生感、採收期、新效用及新用法，作一有系統之簡介，較少見者並附以圖片，以供應用時之參考。

二、新竹縣產之草藥 (The Medicinal Herbs of Hsin-Chu Production)

(一) 皮類 (Cortices)

1. 石榴皮~石榴之根皮及樹皮。表面綠黃灰色，且具淡明的皮孔，具收斂性，味酸澀略苦。

原植物：石榴 (*Punica granatum* Linn.) ~栽培於新竹縣各地庭園之落葉灌木~石榴科 (*Punicaceae*)

採收：7~8月間，剝離其根皮及樹皮陰乾或曬乾，供藥用。價格每台斤 75 元。

效用：(1) 為條蟲、蛔蟲驅除劑，效果甚佳。止瀉劑，治脫肛、帶下等。

(2) 作者調查：石榴皮，止瀉痢，甚有效。

用量及用法：(1) 將根皮除及外皮，以其內層皮質乾燥部分作煎劑時，一日用量 10~20 公克。驅蟲時，前一日以鹽類下劑瀉之，翌晨空腹時頓服，下午再服瀉劑。

(2) 作者調查：止瀉痢，以石榴皮、鳳尾草、葛根、蒼朮、西蓮、扁豆、加水煎服。(濟春中醫診所)。

2. 七里香皮~臺灣七里香之樹皮。其性味為辛、澀、苦、燥。

原植物：臺灣七里香 (*Pittosporum pentandrum* (Blanco) Merr.) ~自生於新竹縣海岸之常綠小喬木，以新豐海岸較多~七里香科 (*Pittosporaceae*)

採收：夏秋間，剝取其樹皮，曬乾，供藥用。價格每台斤 30 元。

效用：(1) 殺菌利濕、散腳氣、清血道。主治膚癢、跌打、風濕痛。

(2) 作者調查：七里香皮治肌骨痛，甚有效。

用量及用法：(1) 作者調查：作煎劑，一日用量 7~20 公克。

(2) 作者調查：治肌骨痛，以七里香皮、川芎、白芷、厚朴、當歸尾、桔梗、加水煎服。(濟春中醫診所)

苦楝皮~楝之根皮或樹皮 (韌皮部)，味苦、微寒、微毒。

原植物：楝 (*Melia azedarach* L.) ~自生於新竹縣各地原野、山麓、叢林之落葉喬木~楝科 (*Meliaceae*)。

採收及加工

採收：全年剝取根皮，或刮去樹皮外面粗皮，剝取白色韌皮部，曬乾供藥用。價格每台斤 25 元。

效用：(1)苦楝皮有除濕熱、殺蟲之效，為解熱、驅蟲劑，主治蟲積、腹痛、胃痛、疥癬、惡瘡等。驅蛔蟲、蟯蟲、甚有效。

(2)作者調查：苦楝皮治打傷、小兒臭頭，甚有效。

用量及用法：(1)作者調查：作劑劑，一日用量 5~40 公克。

(2)治小兒臭頭，以苦楝皮、虱母子頭、桑白皮各 10 公克，加水煎服。

4 桑白皮~小葉桑之根皮除去表皮者。味苦、甘寒。桑皮薄而黃色者為佳，帶暗黑者次之。

原植物：小葉桑 (*Morus australis* Poir.) ~ 自生於新竹縣各山麓至稍高地帶叢林中之落葉小喬木~桑科 (*Moraceae*)

採收及加工：6~7 月間採根，浸水 3~4 日，取出剝取其皮，除去木栓層，曬乾供藥用。價格每台斤 35 元。

效用：(1)為利尿鎮咳藥，對水腫、氣管炎、喘咳、祛痰有效。能去肺中水氣、唾血、熱渴、腹滿、利二便。亦為消炎藥。

(2)作者調查：桑白皮有利尿之效，治咽喉痛、咳嗽、肺炎等，甚有效。

用量及用法：(1)作者調查：作煎劑，一日用量 7~12 公克。

(2)作者調查：治咽喉痛、咳嗽，以桑白皮、桔梗、薄荷、防風、麥冬、杏仁、甘草，加水煎服。(濟春中醫診所)

(二)根類及根莖類 (*Radices and Rhizoma*)

1 射干~射干之根莖。味苦、辛平、性微寒、無毒。

原植物：射干 (*Belamcanda chinensis* (L.) DC.) ~ 自生於山野、海岸之多年生草本植物，新竹之赤土崎，竹北之山野均可採取。~鳶尾科 (*Iridaceae*)

採收及加工：3 月底，掘根莖，除去莖葉，曬乾，或切片，曬乾，供藥用，亦有用鮮品者。價格每台斤 45 元。

效用：(1)根為解熱、解毒劑，上呼吸道之消炎藥，有祛痰及利尿之效。治喘咳氣逆、咽喉痛、扁桃腺炎、凡急性熱病之咽喉炎腫、聲門水腫、咳逆上氣、喉痺等均適用。用為通經藥，重劑有瀉下作用，對鬱血、肝脾腫脹、腹痛、便秘、女人經閉等有效。新鮮之根搗汁、熱酒沖服，治跌打損傷、身痛而便秘者，有通便止痛之效。

(2)作者調查：根可解毒，治咳嗽、咽喉痛，甚有效。

用量及用法：(1)瀉下通經，作煎劑，一日用量 8~18 公克。

(2)鮮根搗汁，每次用量為 20~40 公撮，以溫水或黃酒沖服。

(3)作者調查：解毒、解熱、消炎、作煎劑，一日用量 6~12 公克。

(4)作者調查：治咳嗽、咽喉痛，以射干、山荳根、地骨皮、元參、麥冬、加水煎服。(濟春中醫診所)

2 苦參根~苦參之根。味極苦、性寒。(圖片 1)

原植物：苦參 (*Sophora flavescens* Ait.) ~ 自生於新竹縣山野之多年生草本植物~豆科 (*Leguminosae*)

採收及加工：7~9 月間採根，切除根頭及小支根、洗淨、曬乾，供藥用。價格每台斤 40 元。

效用：(1)內服健胃、驅蟲，治赤痢、腸出血、血痔等有效。

(2)作者調查：根為消炎劑，治皮膚病，甚有效。

用量及用法：(1)作者調查：作煎劑，一日用量 6~10 公克。

(2)作者調查：治皮膚病，以苦參根、檳榔、天花、黃芩、黃柏、胡麻仁、防風煎水服(濟春中醫診所)

3 葛根~葛之塊根。味甘淡、性平、無毒。(圖片 2)

原植物：葛 (*Pueraria lobata* (Willd.) Ohwi.) ~ 自生於山地之多年生藤本植物。新

竹縣以北埔山野較多。~豆科 (Leguminosae)

採收及加工：每年9~12月間，掘取其塊根，洗淨去皮，以硫黃薰後，曬乾，供藥用。價格每
台斤35元。

效 用：(1)葛根為發汗、解熱、清涼劑、能消暑、止渴、治感冒。並治嘔吐、諸痺、解諸
毒。

(2)作者調查：葛根治婦女赤白帶，甚有效。

用量及用法：(1)作者調查：作煎劑，一日用量10~15公克。

(2)作者調查：治赤白帶，以葛根、茯苓、淮山、草薢、大金英、加水煎服。(濟
春中醫診所)

4. 鷄香藤~鷄矢藤之根。味甘苦、性平。(圖片3)

原 植 物：鷄香藤 (*Paederia scandens* (Lour) Merrill) ~自生於新竹縣各地平原或
山野之多年生蔓性草本植物，產量多~茜草科 (Rubiaceae)。

採收及加工：全年均可採取，掘根洗淨，曬乾，或切片曬乾，供藥用。價格每台斤20元。

效 用：(1)有祛風鎮咳、祛痰止瀉之效，主治咳嗽、感冒、月內風、風濕、痢疾、牙痛、
毒蟲咬傷、腎臟疾患等。

(2)作者調查：鷄香藤治感冒、咳嗽，甚有效。

用量及用法：(1)作者調查：作煎劑，一日用量7~15公克。

(2)作者調查：治咳嗽，以鷄香藤、防風、荆芥、紫蘇、桔梗、杏仁、加水煎服。
(濟春中醫診所)

5. 狗 脊~狗脊之根。根有金黃色絨狀毛，形如狗之脊骨，又名金毛狗脊。味甘、性微溫、 無毒。(圖片4)

原 植 物：狗脊 (*Woodwardia japonica* (Linn. f.) Sw.) ~自生於山野之巨型羊齒植物
。新竹縣以峨眉山野較多。~烏毛蕨科 (Blechnaceae)

採 收：秋冬間，採取其根，曬乾，供藥用。價格每台斤20元。

效 用：(1)強壯性緩緩和鎮痛、利尿藥。通血脈、利關節、治頑痺、強腰背、療失溺不節、
男女腳弱。對於孕婦之腰酸背痛及赤白帶下等亦有效。

(2)作者調查：狗脊治腰痛，甚有效。

用量及用法：(1)作煎劑，一日用量9~18公克。

(2)作者調查：治腰痛，以狗脊、當歸、川芎、白芍、菝葜、白果煎水服。(濟春
中醫診所)

6. 百 合~臺灣百合之鱗莖及根。味甘微苦，性微寒、無毒。

原 植 物：臺灣百合 (*Lilium formosanum* Wall.) ~自生於新竹縣山野之多年生草本
植物。~百合科 (Liliaceae)。

採 收：秋冬採取其鱗莖及根，洗淨，曬乾。山野自然生，形小質重之鱗莖為上品，栽植
者不採藥。價格每台斤45元。

效 用：(1)百合為清涼解毒，固肺鎮咳劑，主治肺炎、氣管支炎、喉頭炎、咽喉卡他、咳
嗽等。

(2)作者調查：百合治咳嗽，甚有效。

用量及用法：(1)作煎劑或粉劑，一日用量4~20公克。

(2)作者調查：治咳嗽，以百合、桔梗、知母、天花、射干、天冬、麥冬、前胡煎
水服。(濟春中醫診所)

7. 麥門冬~麥門冬之連珠狀根。以橢圓形，色白，滋潤者為佳，味緩和微甘。

原 植 物：麥門冬 (*Liriope spicata* Lour.) ~自生於山野或栽植於田園之多年生草本
植物。新竹縣湖口曾有多量栽培，目前較少，新埔山坡地亦有栽培。~百合科 (
Liliaceae)

採收及加工：全年均可採取。將全株連根掘起，抖掉泥土，用刀切除鬚根，淘洗乾淨，曬乾，

自收濕至晒乾約需時一月。價格每台斤 70 元。

效 用：(1)根為緩和滋養、強壯、強心藥，有鎮咳祛痰、止瀉利尿之效，亦為母乳催進劑。可去心熱、清心、潤肺、除煩、除熱毒、治顏面肢節浮腫。

(2)作者調查：麥門冬治感冒咳嗽、氣管炎，甚有效。

用量及用法：(1)作者調查：作煎劑，一日用量 7 ~ 12 公克。

(2)作者調查：治感冒咳嗽，以麥門冬加桔梗、知母、天花、射干、天門冬、前胡煎水服。(濟春中醫診所)

8 吊榕根~榕樹之氣生根。鬚狀、細長。

原 植 物：榕樹 (*Ficus retusa* L.) ~ 自生於新竹縣各平地之常綠大喬木~桑科 (*Moraceae*)

採 收：全年採取其氣生根，晒乾，供藥用。價格每台斤 15 元。

效 用：(1)吊榕根浸酒，治痔瘡、跌打、能散瘀、煎作茶飲、可驗麻瘋真假、真者覺其味甘。又治牙痛及淋病。

(2)作者調查：吊榕根治神經痛，甚有效。

用量及用法：(1)作者調查：作劑煎，一日用量 5 ~ 20 公克。

(2)治腳氣骨節痛，將吊榕根以酒及鹽焙後，加水煎服。

9 白茅根~白茅之根莖，地下之根莖有多數竹樣之白色節，供藥用。略有甘味，性微寒。

原 植 物：白茅 (*Imperata cylindrica* (L.) Beauv.) ~ 自生於新竹縣各地原野及河原之多年生草本植物。~禾本科 (*Gramineae*)

採收及加工：全年(春秋兩季較多)掘新鮮、肥粗色白之根莖為良藥。掘後，除去鬚根及鱗葉、洗淨、晒乾、供藥用。價格每台斤 35 元。

效 用：(1)緩和營養利尿劑，治淋疾、急慢性腎臟病、妊娠浮腫。為清涼劑，治熱性病口渴。又可解酒毒、消瘀血、治吐血。

(2)作者調查：白茅根為利尿劑、止血劑、解熱劑，甚有效。

用量及用法：(1)作者調查：作煎劑或茶劑，一日用量 15 ~ 30 公克。

(2)作者調查：解熱，以白茅根、地骨皮、桑白皮、元參、天花煎水服。(濟春中醫診所)

10 一條根~千斤拔之根。味辛、性溫、無毒。(圖片 5)

原 植 物：千斤拔 (*Moghania lineata* (L.) O. Kuntze) ~ 自生於山野之小灌木，新竹縣產量少，香山牛埔山可採收。~豆科 (*Leguminosae*)。

採 收：全年採其根，洗淨、晒乾，稱為一條根。價格每台斤 35 元。

效 用：(1)能祛風去濕、治腰部風濕作痛、理跌打傷、能舒筋活絡、並治肝臟病、腎臟痛，外用治潰瘍及腫毒。

(2)作者調查：一條根為鎮痛劑，治手脚痛有卓效。

用量及用法：(1)作者調查：作煎劑，一日用量 7 ~ 14 公克。

(2)作者調查：鎮痛，以一條根、馬胎、五加皮、續斷、牛七、木瓜、川芎、當歸煎水服。(濟春中醫診所)

11 馬鞍藤~馬鞍藤之根，其根皮紅色。

原 植 物：馬鞍藤 (*Ipomoea pes-caprae* Roth) ~ 自生於新竹縣海岸之藤本植物。~旋花科 (*Convolvulaceae*)。

採 收：全年掘根、晒乾、供藥用。價格每台斤 15 元。

效 用：(1)根可驅蟲、利尿、主治風濕痛、神經痛、關節炎及淋病。

(2)作者調查：馬鞍藤治頸部腫痛，有退火之效。

用 量：作者調查：作煎劑，一日用量 6 ~ 65 公克。

- 12 紅骨蛇～南五味子之根（連藤）。味辛澀苦香，性平寒、無毒。（圖片 6）
- 原植物：南五味子（*Kadsura japonica* (Linn.) Dunal.）～自生於山麓灌木叢中之常綠纏繞藤本植物，新竹縣新埔山野中甚多。～木蘭科（Magnoliaceae）
- 採收：全年掘其根及藤，曬乾，或切片、曬乾，稱為紅骨蛇。價格每台斤 20 元。
- 效用：(1)紅骨蛇有解熱、止渴、鎮煙、鎮痛之效，主治中暑、感冒、蛇傷。又治頭痛、頭風、手足拘攣、麻木、腹痛，且可止痢、消腫、退癩。
(2)作者調查：紅骨蛇對消炎甚有效。
- 用量及用法：(1)作者調查：作煎劑，一日用量 12～110 公克。
(2)作者調查：作消炎劑，以紅骨蛇、天仙藤、川山龍、牛入石、細辛、桔梗、加水煎服。（濟春中醫診所）
- 13 碎補～崖蕨之根狀莖。味苦、性溫、無毒。（圖片 7）
- 原植物：崖蕨（*Pseudodrynaria coronans* (Wall) Ching）～自生於山地之樹幹或岩石上之大形附生植物。新竹縣尖石及上坪產量多。～水龍骨科（Polypodiaceae）
- 採收及加工：全年均可採取，8～9 月為盛產期，採帶根莖之全株，除去葉，切片，曬乾供藥用。價格每台斤 30 元。
- 效用：(1)碎補有固筋、補腎、破血、止血之效。主治骨折、腰膝筋骨酸痛、跌打損傷。
(2)作者調查：碎補治筋骨痛、折損傷，甚有效。
- 用量及用法：(1)作煎劑，一日用量 6～12 公克。
(2)作者調查：治筋骨痛、折損傷，以碎補、當歸尾、牛七、桂枝、川芎、木瓜、五加皮、續斷、水煎服。（濟春中醫診所）
- 14 天門冬～天門冬之地下根莖。初甘味，後帶苦味，性苦平。（圖片 8）
- 原植物：天門冬（*Asparagus cochinchinensis* Merr.）～自生於山野之多年生蔓性植物。新竹縣北埔山野可採收。～百合科（Liliaceae）。
- 採收及加工：9～10 月掘取塊根（1～2 月採者最好），洗淨、剪去鬚根、煮至外皮易剝為止，趁熱剝皮，以溫水漂洗，碗黃蒸一夜，攤開去水氣，再用文火烘乾，經一晝夜取出，復蒸一次，烘乾或曬乾，供藥用。價格每台斤 55 元。
- 效用：(1)為鎮咳、利尿、解熱、強壯劑、主治痛風、心臟水腫。
(2)作者調查：天門冬治咽喉痛、咳嗽、甚有效。
- 用量及用法：(1)作者調查：作煎劑，一日用量 7～12 公克。
(2)作者調查：治咳嗽、咽喉痛，以天門冬、麥冬、橘皮、半夏、桔梗、杏仁、知母、砂參、枳殼、甘草、加水煎服。（濟春中醫診所）
- 15 大風藤～風藤之根（連莖），皮暗褐色，橫切面呈白色。有芳香，味辛、性微溫。
- 原植物：風藤（*Piper kadsura* Ohwi）～自生於新竹縣各地山野之蔓性木質多年生草本植物，產量多。～胡椒科（Piperaceae）
- 採收：全年採其根及藤，切成片狀，均曬乾，供藥用。價格每台斤 20 元。
- 效用：(1)莖治傷風、風濕麻痺及神經痛。根與酒水等量煎服為治毒蛇咬傷之秘方。
(2)作者調查：大風藤治神經痛，甚有效。
- 用量及用法：(1)作煎劑，一日用量 8～15 公克。
(2)作者調查：治神經痛，以大風藤、川芎、馬胎、續斷、加皮、桔梗、當歸、煎水服。（濟春中醫診所）
- 16 走馬胎～走馬胎之根（連莖），味澀甘，有香氣。（圖片 9）
- 原植物：走馬胎（*Blumea myriocephala* DC）～自生於新竹縣山野之多年生草本植物。～菊科（Compositae）

採收及加工：夏季花謝後，全草連根拔起，剪去小枝葉，曬乾或切片，曬乾供藥用，價格每台斤 20 元。

效 用：(1)走馬胎能散風邪、固脾胃、潤大腸、主治風寒、濕痺、四肢麻木風痛、感冒及產婦傷風、腳氣等。

(2)作者調查：走馬胎治風濕痛、關節炎，甚有效。

用量及用法：(1)作煎劑，一日用量 4～40 公克。

(2)作者調查：治風濕痛，以走馬胎、寄生、碎補、六汗、木瓜、防杞加水煎服（仁濟中醫診所）

17 黃 精～臺灣黃精之根（連莖），味甘、性平。（圖片 10）

原 植 物：臺灣黃精（*Polygonatum formosanum* Masamune et Simada）～自生於原野之多年生草本植物，新竹縣以尖石及五峰較多。～百合科（*Liliaceae*）

採 收：秋冬季採其根莖，反復蒸晒至呈黑色，供藥用。價格每台斤 75 元。

效 用：(1)黃精能滋潤心肺、生津養胃、補精髓，為滋養、強壯、解熱藥、主治熱病傷津、心煩口乾喉燥、虛勞咳嗽、精髓內虛、衰弱無力。

(2)作者調查：黃精為明目、補腎劑，甚有效。

用量及用法：(1)作煎劑，一日用量 10～15 公克。

(2)作者調查：作明目、補腎劑，以黃精、甘杞、川芎加水煎服（仁濟中醫診所）

18 天花粉～栝樓之塊根，味甘苦、性微寒。切片白色，手摸之有粉狀之感覺。（圖片 11）

原 植 物：栝樓（*Trichosanthes kirilowii* Maxim）～自生於山野之多年生蔓性植物，新竹縣以竹東、北埔、峨眉山野較多～葫蘆科（*Cucurbitaceae*）

採收及加工：春秋二季採根，將根掘起，洗淨，削去粗皮，切斷，粗者縱切為二，曬乾或烘乾，稱為天花粉。價格每台斤 15 元。

效 用：(1)根有清涼解毒、生津止渴、催乳、排膿消腫之效、主治熱病口渴、咽喉腫痛、黃疸消渴、癰腫等。

(2)作者調查：天花粉有退火、解毒之效。

用量及用法：(1)作煎劑，一日用量 6～13 公克。

(2)作者調查：退火、解毒，以天花粉、連召、大力子加水煎服（仁濟中醫診所）

（白 葉 類（*Folia*）

1 薄 荷～野薄荷之葉（連莖）。有芳香、味辛、性溫、無毒。

原 植 物：野薄荷（*Mentha arvensis* L. var. *piperascens* Malinv）～自生於田野水溝邊之多年生草本植物，新竹縣產量少。～唇形科（*Labiatae*）

採收及加工：每年 3 月及 6 月邊採收 2 次，割取地上部，曬乾供藥用，價格每台斤 15 元。

效 用：(1)治傷風、感冒、有解熱、發汗之效。並治鼻炎、心腹脹滿、宿食不消。

(2)作者調查：薄荷治感冒、咳嗽、甚有效。

用量及用法：(1)作者調查：作煎劑，一日用量 6～25 公克。

(2)作者調查：治感冒、咳嗽、以薄荷、防風、藜活、荆芥、升麻、葛根、柴胡、加水煎服。（濟春中醫診所）

2 蘇 葉～皺葉紫蘇之葉。有特異之芳香，味辛、性溫。

原 植 物：皺葉紫蘇（*Perilla frutescens* Brit. var. *crispa* Decaisne）～栽植於新竹縣各地田園之一年生草本植物，產量多。～唇形科（*Labiatae*）

採收及加工：8～9 月間種子成熟，割下果穗後，連根拔起，切去根，刮去粗皮，曬乾，供藥用。價格每台斤 15 元。

效 用：(1)葉為發汗、鎮咳、祛痰、芳香性健胃利尿藥，有鎮靜、鎮痛、解毒之效。並治

感冒，對魚蟹中毒之嘔吐腹痛有卓效。

(2)作者調查：蘇葉爲驅風劑，治感冒，甚有效。

用量及用法：(1)作煎劑，一日用量3~10公克。

(2)作者調查：治感冒，以蘇葉、防風、薑活、荊芥、升麻、葛根、柴胡加水煎服。
(濟春中醫診所)

3 藿香~藿香之葉(連嫩枝)。葉爲長心臟形，具特異芳香，性辛甘溫。(圖片12)

原植物：藿香(*Agastache rugosa* O. Kuntze.)~自生於山地之多年生草本植物，新竹縣寶山山野可採取。~唇形科(Labiatae)

採收：夏秋間採取葉及嫩枝，晒乾後，供藥用。價格每台斤30元。

效用：(1)葉爲清涼解熱劑，有健胃鎮嘔作用，用於消化不良及胃寒引起之吐瀉腹痛、胸悶等。對消化器系及神經系等感冒頭痛、體痛、胃腸病、吐瀉、精神沉鬱、疲倦等均有卓效。

(2)作者調查：藿香爲健胃藥，亦有止吐之效。

用量及用法：(1)作煎劑或茶劑，一日用量7~15公克。

(2)作者調查：治胃腸病，以藿香、蒼朮、香附、橘皮、厚朴、砂仁，煎水服。(濟春中醫診所)

4 澤蘭~澤蘭之葉(連莖)，葉似薄荷之葉，卵形或長橢圓形，味苦甘、性微溫、無毒。

原植物：澤蘭(*Lycopus lucidus* Turcz.)~自生於新竹縣各地溪澗池澤間濕地之多年生草本植物，產量多。~菊科(Compositae)

採收：全年採取其莖葉，晒乾供藥用。一般一年割二次。價格每台斤20元。

效用：(1)葉爲通經利尿藥，治鬱血性水腫、婦人月經不調、產後瘀血腹脹、爲婦科要藥，並治金瘡、瘡腫、產後腹痛、通小便、利關節、又爲外傷腫毒之外塗藥。

(2)作者調查：澤蘭治感冒，甚有效。

用量及用法：(1)作煎劑，一日用量6~12公克。

(2)作者調查：治感冒，以澤蘭、六角草、大風草、防風、薑活煎水服。(濟春中醫診所)

5 枇杷葉~枇杷之葉，除去軟毛者。革質，有皺紋，長橢圓形，邊緣有鋸齒，味微苦、性平。

原植物：枇杷(*Eriobotrya japonica* Lidl.)~引種栽培於田圃的常綠喬木，新竹縣一般栽培於低海拔之山坡地，產量多。~薔薇科(Rosaceae)

採收：夏季採取葉，晒乾，供藥用。價格每台斤25元。

效用：(1)枇杷葉爲清涼、健胃藥，亦有鎮咳之效。嫩葉治慢性氣管炎，久咳不止者有特效。有清肺、降氣消暑之效，並治熱咳嘔吐。又爲收斂藥，治腸胃病、皮膚病

(2)作者調查：葉止吐、治咳嗽，甚有效。

用量及用法：(1)作者調查：作煎劑，一日用量7~12公克。

(2)作者調查：治咳嗽，以枇杷葉、桔梗、知母、前胡、柴胡、冬花、麥冬、加水煎服。(濟春中醫診所)

6 側柏葉~側柏之葉。葉小如鱗狀。味甘、苦澀、性寒無毒。

原植物：側柏(*Thuja orientalis* L.)~爲引種栽培於山野或庭園之常綠喬木~柏科(Cupressaceae)

採收：夏秋間，採葉，晒乾供藥用。價格每台斤25元。

效用：(1)葉爲苦味健胃藥，清涼收斂藥，治咳血、吐血、鼻衄、腸出血、尿血、婦人子宮及赤白帶下等症，又爲淋疾之利尿藥。

(2)作者調查：側柏葉，止血，甚有效。

用量及用法：(1)內服利尿，一日用量5～9公克。作煎劑，或燒焦、止血用，一日用量6～12公克。

(2)作者調查：止血，以側柏葉、生地、枝子、艾葉、鏡膠，加水煎服。(濟春中醫診所)

7. 石韋葉～石韋之葉，爲長橢圓形，或披針形，質極厚如革。味苦微甘，性微寒無毒。(圖片13)

原植物：石韋(*Pyrrosia ligu* (Thunb.) Farw.)～自生於新竹縣各山地樹上或岩石上之多年生常綠草本植物～水龍骨科(*Polypodiaceae*)

採收：夏秋採取其葉，晒乾，供藥用。價格每台斤30元。

效用：(1)葉爲收斂性利尿藥，治急性淋病、尿道炎、膀胱炎、小便出血、淋痛等。又爲消腫、止血藥。

(2)作者調查：石韋葉爲利尿藥，甚有效。

用量及用法：(1)作煎劑，一日用量8～15公克。

(2)作者調查：作利尿劑，以石韋葉、澤舍、木通、車前子、黃苓、加水煎服。(濟春中醫診所)

8. 七里香葉～七里香之葉(連枝)味苦、性平、無毒、有臭氣。

原植物：七里香(*Pittosporum Tobira* (Thunb.) Ait.)～自生於新竹縣海岸之常綠灌木或小喬木，產量多～七里香科(*Pittosporaceae*)

採收及加工：全年，用刀砍下枝條，將葉洗淨，隨採隨用，或晒乾，供藥用。價格每台斤15元。

效用：(1)葉有殺菌、散瘀血、降血壓、收斂之效。治痢疾、癱瘓質斯、疝氣、疼痛、腫毒。

(2)作者調查：七里香葉治外傷，補肌骨，甚有效。

用量及用法：(1)作者調查：作煎劑，一日用量4～10公克。

(2)作者調查：治外傷、補肌骨，以七里香葉，加水煎服。(濟春中醫診所)

9. 艾葉～艾之葉或嫩枝葉，味苦、性微溫、無毒。

原植物：艾(*Artemisia vulgaris* L. var *indica* Maxim)～自生於新竹縣各地平原、路旁及山野向陽地之多年生草本植物。～菊科(*Compositae*)

採收：3～5月間割取艾之地上部，晒乾，稱爲艾葉。價格每台斤25元。

效用：(1)艾葉爲止血劑，治吐血、衄血、直腸出血、子宮出血、腹痛吐瀉、經閉、月經不調、少女萎黃病、孕婦胎動不安。又治寒性虛脫性出血。

(2)作者調查：艾葉有調經止痛之效，並治腹中冷痛、冷痢。

用量及用法：(1)作煎劑，一日用量9～18公克。

(2)作者調查：作調經止痛劑，以艾葉、當歸、川芎、芍藥、乾地黃加水煎服。(仁濟中醫診所)

四花類 (Flores)

1. 金銀花～忍冬之花蕾，花爲深黃色唇形花，有香氣，微苦帶甘。花蕾以黃色者爲佳。(圖片14)

原植物：忍冬(*Lonicera japonica* Thunb.)～自生於新竹縣田野及低海拔叢林之常綠攀緣性灌木～忍冬科(*Caprifoliaceae*)

採收及加工：3～6月間，選晴天採摘花蕾，迅速晒乾，供藥用。價格每台斤45元。

效用：(1)忍冬花治疥癬、下毒、煎汁洗服。爲清涼解毒劑，治瘡癤、癌症、菌痢。爲利尿藥，有解熱、殺菌之效，治關節炎、淋疾、腸炎及化膿性疾患。外用治外傷

(2)作者調查：金銀花爲解毒劑，甚有效。

用量及用法：(1)作者調查：作煎劑，一日用量7~12公克。外科用，以5%酒精液爲宜。

(2)作者調查：作解毒劑，以金銀花、土茯苓、生地、天花、山甲、新蛇、連翹、升麻、煎水服。(濟春中醫診所)

2 鷄冠花~鷄冠之花，花如鷄冠狀，有紅、黃、白各色。以花序大而乾燥，無枝葉者爲上品。

原植物：鷄冠(*Celosia cristata* L.)~栽培於新竹縣各地花園的一年生草本植物~莧科(Amaranthaceae)。

採收：8~10月間，種子成熟後，採取花序，去淨種子，晒乾，供藥用。價格每台斤30元。

效用：(1)花爲收斂劑，有止血、止瀉之效，治赤白痢疾、痔瘡流血、腸出血、吐血、衄血、女子子宮出血、赤白帶下，並治肝臟病。

(2)作者調查：花治婦女赤白帶，甚有效。

用量及用法：(1)作煎劑，一日用量5~10公克。

(2)作者調查：治赤白帶，以鷄冠花、茯苓、淮山、草薢、大金英、煎水服。(濟春中醫診所)

3 玉蜀黍鬚~玉蜀黍之花柱及柱頭。味甘、性平、無毒。

原植物：玉蜀黍(*Zea Mays* Linn)~引種栽培於田間之一年生草本植物，新竹縣各地均有栽培。~禾本科(Gramineae)

採收：冬春季果熟時，採果，取下花柱，晒乾，供藥用。價格每台斤10元。

效用：(1)玉蜀黍鬚爲解熱利尿劑，治水腫、腎臟炎、糖尿病、小便澀痛、高血壓等。

(2)作者調查：玉蜀黍鬚爲利尿、強心劑，治一般浮腫性疾病，甚有效。

用量及用法：(1)作煎劑，一日用量12~110公克。

(2)作消炎、利尿劑，治腎臟炎，以玉蜀黍鬚、冬瓜皮、西瓜皮各110公克、紅豆75公克、冰糖少許，加水煎服。

4 菊花~菊之花，味苦、性平、無毒。

原植物：菊(*Chrysanthemum morifolium* Ramat.)~栽培於新竹縣各地田間及庭園之多年生草本植物。~菊科(Compositae)

採收：10月採集菊花，晒乾，供藥用。價格每台斤100元。

效用：(1)菊花祛頭風、日翳、解熱、治頭暈、眩暈。又治綠內障，爲眼科藥。

(2)作者調查：菊花爲解熱劑，治頭痛，甚有效。

用量及用法：(1)作者調查：作煎劑，一日用量7~12公克。

(2)作者調查：作解熱、鎮靜劑，治頭痛，以菊花、防風、升麻、白芷、川芎、元參、加水煎服。(濟春中醫診所)

(因果實類(Fructus))

柿蒂~柿之果實之宿存萼，味苦澀、性溫、無毒。

原植物：柿(*Diospyros kaki* Linn F.)~引種栽培於低海拔山地之落葉果樹。新竹縣以新埔爲主產地。

採收及加工：3月間，果柄宿存萼落地上，拾起，晒乾，或果熟後，供食，拾起果蒂，晒乾供藥用。價格每台斤35元。

效用：(1)柿蒂苦溫性降，下氣止呃逆、治呃逆、夜尿症、咳嗽、解熱、止瀉。

(2)作者調查：柿蒂止吐，甚有效。

用量及用法：(1)作者調查：作煎劑，或磨汁服，一日用量10~15公克。

(2)治呃逆，以柿蒂3公克、丁香2公克、橘皮5公克，加以煎服，一日數次頓服

2 枳殼~虎頭柑之成熟果實，具特異芳香性，味苦酸、性微寒。(圖片15)

原植物：虎頭柑 (*Citrus kotokan* Hay.)~栽培於新竹縣各地低海拔園圃之灌木，尤以新埔為多。~芸香科 (*Rutaceae*)

採收：秋季採取成熟之果實，曬乾，供藥用。價格每台斤 65 元。

效用：(1)枳殼有破氣、消積、化痰、除痞之效，主治食積痰滯、胸腹痞滿脹痛、便秘等。

(2)作者調查：枳殼治胸痛、咳嗽、氣管炎等，甚有效。

用量及用法：(1)作者調查：作煎劑，一日用量 7~15 公克。

(2)作者調查：治氣管炎、咳嗽，以枳殼、桔梗、桑皮、知母、前胡、柴胡、煎水服。(濟春中醫診所)

3 蔓荊子~蔓荊之小圓實，味辛苦、性微寒、無毒。(圖片16)

原植物：蔓荊 (*Vitex trifolia* Linn.)~多生於海邊砂地之蔓性植物，新竹縣以新豐、香山較多。~馬鞭草科 (*Verbenaceae*)

採收：秋季，採取小圓實，曬乾，供藥用。價格每台斤 25 元。

效用：(1)蔓荊子為矯正藥，能散風熱、治頭痛、濕痺拘攣、筋骨節寒熱、明目、堅齒。為清涼性鎮痛劑，並有強壯作用，治神經性頭痛及眼痛、肌肉神經痛、拘攣等。

(2)作者調查：蔓荊子治頭痛，甚有效。

用量及用法：(1)作者調查：作煎劑，一日用量 7~10 公克。

(2)作者調查：治頭痛，以蔓荊子、杭菊花、白芷、川芎、藜本、姜活、香附子，煎水服。(濟春中醫診所)

4 蒼耳子~臬耳之果實。

原植物：臬耳 (*Xanthium strumarium* Linn.)~自生於新竹縣山野之多年生草本植物~菊科 (*Compositae*)

採收：8~9月果實成熟後，採取曬乾，供藥用。價格每台斤 20 元。

效用：(1)蒼耳子為發汗、解熱、利尿、排毒劑、有鎮痙、鎮痛作用，治肌肉神經麻痺、梅毒、麻瘋、關節痛、水腫及頭痛。

(2)作者調查：蒼耳子為鎮痛劑、治頭痛，甚有效。

用量及用法：(1)作者調查：作煎劑，一日用量 10~20 公克。

(2)作者調查：治頭痛，以蒼耳子、菊花、白芷、川芎、藜本、姜活、香附子，煎水服。(濟春中醫診所)

5 小金英~小金櫻之果實。(圖片17)

原植物：小金櫻 (*Rosa taiwanensis* Nak.)~自生於新竹縣中高地之蔓莖植物，寶山產量較多。~薔薇科 (*Rosaceae*)

採收：秋冬季，採集其果實，曬乾供藥用。價格每台斤 80 元。

效用：(1)果實治淋病、糖尿病、打傷、遺精及婦女月經不順。

(2)作者調查：小金英治腎臟病，甚有效。

用量及用法：(1)作煎劑，一日用量 6~15 公克。

(2)作者調查：治淋病，以小金英 12 公克，加水煎服，一日三次分服。(濟春中醫診所)

(3)治腎臟病，以小金英、龍骨牡蠣、車解、蓮鬚加水煎服。(仁濟中醫診所)。

6 橘皮~橘之果皮，成熟而黃者為橘皮，本品以陳者為良，又稱陳皮，芳香性苦味、性苦溫。

原植物：橘 (*Citrus nobilis* Lour.)~引種栽培於新竹縣山坡地之常綠果樹~芸香科 (*Rutaceae*)

採收及加工：11月至翌年1月，果熟後，供食，拾起橘皮，晒乾供藥用。加工後，內層為橘白，外層為橘紅。價格每台斤20元。

效 用：(1)橘皮療胸中痼熱、降逆氣、消痰。為芳香性健胃藥、鎮咳、祛痰、鎮嘔、止呃、利尿等有效。又治感冒及消化不良症。

(2)作者調查：橘皮為消化劑、除痰劑，甚有效。

用量及用法：(1)作者調查：作煎劑及粉劑，一日用量5~8公克。

(2)作者調查：作除痰劑，以橘皮、半夏、茯苓、白芷、甘草，煎水服。(濟春中醫診所)

7. 佛手片~佛手柑之果實，外皮鮮黃色，形如手指之集合，味苦微辛、性微溫、無毒，有芳香。(圖片18)

原 植 物：佛手柑 (*Citrus medica* L. var. *sarcodactylis* Swingle)~栽培於新竹縣山坡地或庭園之常綠灌木。~芸香科 (*Rutaceae*)

採收及加工：7~8月間採果，對半剖開、加鹽、晒乾，或切片，晒乾，供藥用，亦有用鮮品者。價格每台斤55元。

效 用：(1)佛手片有利尿、健胃、鎮靜、鎮痙之效，主治水腫、腳氣、胃疾等。亦有鎮嘔、鎮咳、祛痰快胸膈之效。

(2)作者調查：佛手片為利尿劑、却濕劑，並治神經性胃病，甚有效。

用量及用法：(1)作煎劑，鮮品一日用量4~9公克，乾品2~4公克。

(2)作者調查：作利尿劑，以佛手片、豬肝燉服，甚有效(仁濟中醫診所)

8. 梔 子~梔子(黃枝)之果實，長橢圓形，有5~6縱稜，熟時呈黃赤色，味苦、性寒。

原 植 物：梔子 (*Gardenia jasminoides* Ellis)~自生於田野或山野之常綠灌木，新竹縣以湖口較多。~茜草科 (*Rubiaceae*)

採 收：秋季採其果實，置開水中浸過，晒乾供藥用。價格每台斤45元。

效 用：(1)梔子有消炎解熱之特效，主治急性膽道炎(黃疸)、胃炎、食道炎、血尿淋痛等。外用消炎退腫，治跌打有卓效。

(2)作者調查：梔子有清熱瀉火之效，治熱病虛煩、吐血等。

用量及用法：(1)作煎劑，一日用量5~10公克。

(2)作者調查：治熱病虛煩、吐血，以梔子、生地、元參、麥冬加水煎服(仁濟中醫診所)

六 種子類 (Semina)

1. 薏苡仁~薏苡之種子。味甘、性微寒、無毒。

原 植 物：薏苡 (*Cox lachryama-jobi* L.)~栽培於新竹縣山坡地之一年生草本植物，關西山坡地有栽培。~禾本科 (*Gramineae*)

採收及加工：10月採集其成熟穎果，用石碾碾除一層厚殼，去殼、取仁、晒乾、供藥用。價格每台斤15元。

效 用：(1)種仁為營養劑、健胃劑、利尿劑、治腳氣、風濕、筋急拘攣。又有解毒、鎮咳、鎮驚等之效。

(2)作者調查：種子為利尿劑，甚有效。

用量及用法：(1)作煎劑，一日用量10~30公克。

(2)作者調查：作利尿劑，以薏苡仁、淮山、茯苓、桑皮、赤苓皮、佛手米，煎水服。(濟春中醫診所)

2. 萊菔子~萊菔之種子，味辛甘、性溫、無毒。

原 植 物：萊菔 (*Raphanus sativus* L.)~一年生或越年生草本植物，新竹縣各地均

有，產量多。~十字花科 (Cruciferae)

採 收：4月間，採集種子、曬乾、供藥用。價格每台斤 15 元。

效 用：(1)種子下氣定喘、除痰消食、治脹。為健胃祛痰藥，用於消化不良、慢性胃管炎、惡臭性支氣管炎、粘液分泌過多之胸悶氣逆、嘔吐、痰涎。

(2)作者調查：萊菔子治腹脹，甚有效。

用量及用法：(1)作者調查：作煎劑，一日用量 5~10 公克。

(2)作者調查：治腹脹，以萊菔子、厚朴、山楂、麥芽、枳實、橘皮，加水煎服。
(濟春中醫診所)

3. 荔枝核~荔枝之核，味甘澁、性溫、無毒。

原 植 物：荔枝 (Litchi Chinensis Sonn.) ~新竹縣低海拔山地栽培甚多之常綠果樹。
~無患子科 (Sapindaceae)。

採收及加工：5~8月，果熟後，將食後剩下之種子(核)洗淨、曬乾、供藥用。價格每台斤 15 元。

效 用：(1)荔枝核散寒濕結氣、消疝癥腫痛。為收斂止痛劑，治胃痛、腸疝痛、睪丸炎腫痛，有消腫止痛之效。並治產婦感冒、頭痛。

(2)作者調查：荔枝核治脫腸，甚有效。

用量及用法：(1)作者調查：作煎劑或散劑，一日用量 7~8 公克。

(2)治產婦感冒，以荔枝核 8 公克、靛音串 15 公克，煎水服。

4. 刀板仁豆~刀豆之種子，橢圓形、純白色、味甘、性平、無毒。

原 植 物：刀豆 (Canavalia ensiformis DC.) ~栽培於田圃及山坡地之一年生莖直立攀緣性植物，新竹縣產量少。~豆科 (Leguminosae)

採 收：3~4月果熟，連果採取，曬乾，採集種子，供藥用。價格每台斤 20 元。

效 用：(1)種子下氣、利腸胃、止呃逆、益腎補元、治咽喉病、鎮咳、祛痰、通便。可為病後之衰弱恢復劑。

(2)作者調查：種子外用，治皮膚炎，消腫。(濟春中醫診所)

用量及用法：(1)作者調查：作煎劑，一日用量 15~18 公克。

(2)治癩癬，以刀板仁豆與油盞蕪煎服，甚有效。

(木 類 (Ligna))

1. 通 草~通脫木之髓、白色、氣味甘淡、性寒、無毒。

原 植 物：通脫木 (Tetrapanax papyriferus K. Koch.) ~自生於山麓向陽地區及山地 (2000m) 之常綠灌木或小喬木。新竹縣山地有栽植。~五加科 (Araliaceae)

採收及加工：將莖從基部砍斷，除去葉，截成約 70 公分之段，用適當木條通出木髓，曬乾，供藥用。價格每台斤 55 元。

效 用：(1)髓為利尿劑，有清涼、解熱、鎮靜之效，對熱病煩渴、肺熱咳嗽、小便不利等良效。主治水腫、淋病、乳少等。

(2)作者調查：新竹各中醫診所多用於利尿，甚有效。

用量及用法：(1)作者調查：作煎劑，一日用量 7~12 公克。

(2)作者調查：作利尿劑，以通草、枝子、黃耆、澤舍、薏仁，加水煎服。(濟春中醫診所)

(全 草 (Herbae))

1. 淡竹葉~淡竹葉全草，塊根肥厚，高 40~100 公分，味甘淡微苦、性寒、無毒。

- 原植物：淡竹葉 (*Lophatherum gracile* Brogn) ~ 自生於新竹縣各地山野濕地之多年生草本植物，產量多。~ 禾本科 (*Gramineae*)。
- 採收：6~7月未開花前，採全草，曬乾供藥用。價格每台斤 20 元。
- 效用：(1) 淡竹葉滲濕、清熱、去煩、利小便、清心解毒。為清涼、解熱、利尿、清肺、爽心劑、治熱病口渴、小便澀通、煩熱不寐、牙齦腫痛、口腔炎等。
(2) 作者調查：淡竹葉為解熱良藥。
- 用量及用法：(1) 作者調查：作煎劑，一日用量 7~12 公克。
(2) 作者調查：解熱，以淡竹葉、加黃芩、石羔、枝子、防風、煎水服，甚有效。
(濟春中醫診所)。
- 2 香 薷~ 香薷之帶花全草，莖葉均有特異之香氣、味辛、性微溫。(圖片 19)
- 原植物：香薷 (*Elsholtzia ciliata* Hylander) ~ 自生於山野路傍之一年生草本植物，新竹縣山野產量少。~ 唇形科 (*Labiatae*)
- 採收：秋季開淡紫色小唇形花後，連根掘起，曬乾，供藥用。價格每台斤 20 元。
- 效用：(1) 香薷為發汗利尿劑、能解熱、消腫、止鼻衄、治感冒、顏面浮腫、腳氣水腫、急性胃炎、腹痛、吐瀉、口臭等，甚有效。
(2) 作者調查：香薷治腸胃熱，甚有效。
- 用量及用法：(1) 作者調查：作煎劑，一日用量 10~20 公克。
(2) 作者調查：治腸胃熱，以香薷、鼠尾紅、淡竹葉、黃芩、石羔等煎水服，甚有效。
(濟春中醫診所)
- 3 石斛~ 石斛(節骨草)全草。味甘淡微苦鹹、性微寒、無毒。
- 原植物：石斛 (*Dendrobium moniliforme* (L.) Sw.) ~ 附着於高山巖石山，或樹上之多年生常綠草本植物，新竹縣高山產量少。~ 蘭科 (*Orchidaceae*)
- 採收：6~7月採全草，曬乾，或去葉，曬乾，供藥用，亦有鮮用者。價格每台斤 45 元
- 效用：(1) 石斛能促進津液之分泌，滋潤發熱患者之口乾舌燥。又為強壯劑、治陰痿、盜汗、消耗性諸病、經久之熱性病、舌紅者，服之有清涼滋養之效。
(2) 作者調查：石斛為健胃劑，治腸胃病，甚有效。
- 用量及用法：(1) 作者調查：作煎劑，或茶劑，一日用量 9~15 公克。
(2) 作者調查：治腸胃病，以石斛、白朮、茯苓、枳殼、木香、川芎、白芍，煎水服。(濟春中醫診所)
- 4 益母草~ 益母草全草，味辛甘、性微溫、無毒。
- 原植物：益母草 (*Leonurus heterophyllus* Sweet) ~ 自生於新竹縣各地田野之二年生草本植物。~ 唇形科 (*Labiatae*)
- 採收：5~8月，未開花時採全草，曬乾，供藥用。價格每台斤 20 元。
- 效用：(1) 益母草能去瘀生新、活血調經、利尿、主治月經不調、浮腫、產後瘀血脹悶。並為強壯性通經止血劑，治產後子宮收縮無力，產後出血過多。
(2) 作者調查：益母草治月經不調，甚有效，為婦科良藥。
- 用量及用法：(1) 作者調查：作煎劑，或流膏劑，一日用量 6~12 公克。
(2) 作者調查：治婦女月經不調，以益母草、當歸、川芎、白芍、香附、元胡、丹參、煎水服。(濟春中醫診所)
- 5 卷 柏~ 卷柏全草、味辛、性平、無毒。
- 原植物：卷柏 (*Selaginella tamariscina* Spring) ~ 自生於新竹縣山地岩壁上，常綠不凋之多年生隱花植物，~ 卷柏科 (*Selaginellaceae*)
- 採收：全年可採，尤以夏秋季盛產，採全草，曬乾。價格每台斤 45 元。
- 效用：(1) 卷柏可涼血、止咳逆、散淋結、主治月經腹痛。為收斂藥，可止血、治腸出血

、痔出血、脫肛、尿血。

(2)作者調查：卷柏爲止血劑，治各種出血症，甚有效。

用量及用法：(1)作煎劑內服，一日用量3~10公克，作散劑，一日用量2~6公克。

(2)作者調查：治各種出血症。以卷柏、生地、槐花、枳殼、荊芥加水煎服（仁濟中醫診所）

6 鐵馬鞭~馬鞭草全草，味苦、性寒、無毒。

原植物：馬鞭草（*Verbena officinalis* L.）~隨地自生之多年生草本植物，新竹縣產量多，~馬鞭草科（*Verbenaceae*）

採收：夏秋季掘全草，曬乾，供藥用。價格每台斤20元。

效用：(1)莖葉爲通經藥，能催促分娩後胎盤的剝離，及產後排泄物之久滯，治月經困難，又有驅蟲消脹之效。根能治赤白痢疾、慢性瘧疾、水脹，並有瀉下作用。

(2)作者調查：全草爲通經藥，並治腫毒，甚有效。

用量及用法：(1)作者調查：作煎劑，一日用量6~15公克。

(2)作者調查：全草煎汁，外用治惡腫。

7 蒲公英~兔仔菜全草，味苦、性寒、無毒。

原植物~兔仔菜（*Lactuca chinensis* (Benth.) Makino）~自生於新竹縣各地原野、田疇、山野之多年生草本植物。~菊科（*Compositae*）

採收：全年拔其全草，洗淨，曬乾，供藥用。亦有用鮮品者。價格每台斤45元。

效用：(1)爲消炎、解熱鎮痛劑，主治乳癰（特效）、肺癰、瘡癤、喉痛、白喉、腸炎、外痔、膀胱炎、打傷、毒蚊咬傷及腫毒等。

(2)作者調查：蒲公英治瘡癤、皮膚病，外用治化膿症，甚有效。

用量及用法：(1)作煎劑，一日用量20~75公克。

(2)作者調查：治皮膚病，以蒲公英，土茯苓、生地、天花、山甲、祈蛇、連翹、升麻，煎水服。（濟春中醫診所）

8 馬蹄金~馬蹄金全草。味苦、性涼、無毒。

原植物：馬蹄金（*Dichondra repens* Forst）~自生於新竹縣各地原野，山野之蔓草植物，產量多。~旋花科（*Convolvulaceae*）

採收：夏秋季採取全草，曬乾，供藥用。亦有鮮用者。價格每台斤20元。

效用：(1)馬蹄金爲祛風、解熱、消炎劑，爲兒科良藥。主治感冒、驚風、胎毒、胃腸炎、腦炎、風濕等。

(2)作者調查：馬蹄金爲解熱劑，甚有效。

用量：作者調查：作煎劑內服，一日用量5~10公克。

9 麥芽~大麥所發之芽，味甘、性鹹溫、無毒。

原植物：大麥（*Hordeum vulgare* L.）~栽培於田圃之一年生草本植物。~禾本科（*Gramineae*）

採收及加工：4~5月收割果實，置於籬筐內，上蓋一層稻草，每日噴水2~3次，待發芽後，鋪草席上曬乾，稱爲麥芽，供藥用。價格每台斤25元。

效用：(1)麥芽消食下氣、溫中除滿、開胃，能催生，爲滋養強壯劑，助消化，治腳氣病有卓效。用於少兒、老人衰弱病後之胃虛弱，營養不良，能增進食慾，又能催乳。

(2)作者調查：麥芽主用於消化不良，甚有效。

用量：作者調查：作煎劑內服，一日用量7~12公克。

10 鳳尾草~野鷄尾全草。味苦、性微寒。

原植物：野鷄尾（*Pteris cretica* L.）~自生於新竹縣山野樹蔭溪畔之多年生常綠草

本植物。～鳳尾蕨科 (Pteridaceae)

採 收：全年採集全草，曬乾，供藥用。價格每台斤 30 元。

效 用：(1)全草為解熱劑，治傷風、瘧疾、淋病，治病疾有特效。外用煎汁洗滌眼疾。

(2)作者調查：鳳尾草治腸胃熱，甚有效。

用量及用法：(1)作煎劑，一日用量 8～15 公克。

(2)作者調查：治腸胃熱，以鳳尾草、鼠尾紅、淡竹葉、黃芩、石羔，煎水服。(濟春中醫診所)

11 鐵釣竿 (小號一枝香)～田基黃全草，全草無毛，莖具 4 稜。味甘、苦、性平。(圖片 20)

原 植 物：田基黃 (*Hypericum jadonicum* Thunb.)～自生於山野之一年生或多年生矮小草本植物，新豐海岸亦有。～金絲桃科 (Guttiferae)

採收及加工：4～9 月間 (6 月為盛產期)，將全草連根拔起，曬乾或以鮮品供藥用。價格每
台斤 35 元。

效 用：(1)鐵釣竿有解熱消炎、去傷解鬱之效，主治扁桃腺炎、單喉蛾、雙喉蛾、白喉、
跌打傷，並治腫瘤、胃腸虛弱。

(2)作者調查：鐵釣竿治運動氣傷，甚有效。

用量及用法：(1)作者調查：作煎劑，一日用量 10～65 公克。

(2)治白喉，以鐵釣竿、蛇婆、鹽酸仔草、鷄仔菜、山刈菜等鮮品各 40 公克，搗
汁服。

12 篇 蓄～小飛陽草 (乳仔草)全草，味酸苦、性寒。

原 植 物：小飛陽草 (*Euphorbia thymifolia* L.)～自生於新竹縣原野庭園、路旁
之一年生匍匐性草本植物，產量多。～大戟科 (Euphorbiaceae)

採 收：夏秋季採全草，曬乾供藥用，或鮮用，稱為篇蓄。價格每台斤 30 元。

效 用：(1)篇蓄有消炎收斂之效，主治腸炎、痢疾，有特效，常加劍葉鳳尾草及紅糖或白
糖治療之。又治小兒爛頭湯、瘡癤、慢性皮膚病、淋病、香港腳、疥癬等。

(2)作者調查：篇蓄有止瀉及通乳之效。

用量及用法：(1)作者調查：作煎劑，一日用量 7～10 公克。

(2)作者調查：止瀉，以篇蓄、瞿麥、車前子，煎水服。(濟春中醫診所)

13 金不換～金不換全草，性平、無毒。(圖片 21)

原 植 物：金不換 (*Lycopodium serratum* var. *longipetiolatum* Spr.)～自生
於新竹縣山地濕潤處之多年生常綠草本植物，產量少。～石松科 (Lycopodia-
ceae)

採 收：全年採取其全草，曬乾，供藥用。價格每台斤 100 元。

效 用：(1)金不換為跌打要藥，能破瘀生新、止血、行血，治打撲傷、月經不順等。

(2)作者調查：金不換治外傷、折傷等甚有效。

用量及用法：(1)作者調查：作煎劑，一日用量 8～10 公克。

(2)作者調查：治折損傷，以金不換、澤蘭、續斷、骨碎補、枳殼、木瓜、牛七、
乳香、加皮、加水煎服。(濟春中醫診所)

14 車前草～車前全草，味微苦有粘液性、性甘寒。

原 植 物：車前 (*Plantago asiatica* L.)～自生於新竹縣路旁及田野之多年生草本植物
，產量多。～車前科 (Plantaginaceae)

採 收：6～7 月採其全草，曬乾，供藥用。價格每台斤 20 元。

效 用：(1)車前草為利尿、鎮咳藥，治氣管炎、肺炎。並治炎衝性目疾、瘡疽等。

(2)作者調查：新竹各中醫診所常用於利尿，甚有效。

用量及用法：(1)作者調查：作煎劑，一日用量 5～12 公克。

(2)作者調查：作利尿劑，以車前草、黃芩、石韋、瞿麥、通草、藟蓄，煎水服。
(濟春中醫診所)

15 豨薟草～豨薟草全草，味苦、性寒、有小毒。

原植物：豨薟草 (*Siegesbeckia orientalis* L.)～自生於原野之一年生草本植物。新竹縣產量多。～菊科 (Compositae)

採收及加工：秋季採取全草，曬乾，或切成長3公分，曬乾供藥用，一般多用鮮品。價格每台斤20元。

效 用：(1)豨薟草為強壯性解毒、鎮痛劑，治癱瘓質斯神經痛、貧血性四肢麻痺、腰膝無力、半身不遂、喉痛。又有祛風散濕、消炎解熱鎮痙之效，治關節炎、風濕病、瘡、腫毒、消散等。

(2)作者調查：豨薟草治關節腫毒、頭痛等，甚有效。

用量及用法：(1)作煎劑，或丸劑，一日用量6～12公克。

(2)治關節腫毒初起，以豨薟草、過山香、走馬胎、接骨草各20公克，加水煎服

16 臭臊草～蕺菜全草，全草無毛，有臭氣。味辛、微溫。

原植物：蕺菜 (*Houttuynia cordata* Thunb.)～自生於新竹縣各地路傍、畦畔及低濕地有羣落之多年生草本植物，產量多。～三白草科 (Saururaceae)

採 收：夏秋採集全草，洗淨、曬乾，供藥用。價格每台斤20元。

效 用：(1)全草能散熱、消腫、利尿、解毒，主治淋病、尿道炎、梅毒、婦人子宮炎、水腫、胃癌、久糖。外敷瘡腫、癬疥、痔瘡、香港腳、濕疹等，並治乳腺炎、肺膿瘍、化膿性中耳炎，有卓效。防止狹心症的絞痛發作，亦有卓效。

(2)作者調查：臭臊草治婦人月經不順及白帶下，甚有效。

用量及用法：(1)作者調查：作煎劑，一日用量7～12公克。

(2)作者調查：治月經不順及白帶下，以臭臊草加冰糖煎水服。(濟春中醫診所)

17 瞿 麥～瞿麥全草，味苦、性寒、無毒。(圖片22)

原植物：瞿麥 (*Dianthus superbus* L.)～自生於新竹縣山野、河原，或乾燥地之多年生草本植物，新豐較多。～石竹科 (Caryophyllaceae)

採 收：秋季開花後，採其全草，曬乾，供藥用，價格每台斤10元。

效 用：(1)瞿麥為利尿劑、治水腫及淋病，適用於血淋、尿痛、尿熱澀痛等，對於血淋有特效。又為通經藥及陣痛催進劑，治月經不順。

(2)作者調查：瞿麥治膀胱炎，甚有效。

用量及用法：(1)作者調查：作煎劑，一日用量7～8公克。

(2)作者調查：治膀胱炎，以瞿麥、黃芩、石韋、通草、藟蓄、車前子，煎水服。
(濟春中醫診所)

18 穀精草～穀精草全草，味辛甘、性微溫。

原植物：穀精草 (*Eriocaulon buergerianum* Koern.)～自生於水田間之小雜草，新竹縣刈稻後之水田間甚多。～穀精草科 (Eriocaulaceae)

採 收：秋季種子成熟後，採收全草除去根部，曬乾，供藥用。價格每台斤10元。

效 用：(1)穀精草為清涼性明目藥，有消炎之效，專治各種眼炎、翳障、羞明、赤澀等。內服或煎汁洗眼。又為利尿解熱藥，治感冒頭痛及各種熱病引起之頭痛。

(2)作者調查：穀精草為明目、散風熱劑，甚有效。

用量及用法：(1)作煎劑，一日用量10～16公克。

(2)作者調查：作明目劑，以穀精草、甘杞、川芎加水煎服(仁濟中醫診所)。

19 七星草～鵝掌金星草全草，葉背的子囊排列如星狀，金黃色、味甘、性寒。(圖片23)

原植物：鵝掌金星草 (*Phymatodes hastata* (Thunb.) Ching)～自生於山野

陰濕地之羊齒類常綠草本植物，新竹縣產量少～水龍骨科 (Polypodiaceae)。

採 收：7～8月間採全草，曬乾，供藥用。價格每台斤 35 元。

效 用：(1)七星草為解熱、消腫、解毒劑、治發背、癰疽、結核、內傷、疔腫乳痛。

(2)作者調查：七星草為解毒劑，治皮膚病，甚有效。

用量及用法：(1)作煎劑，一日用量 3～5 公克。

(2)作者調查：治皮膚病，以七星草、連召、苦參根，加水煎服 (仁濟中醫診所)

20 夏枯草～夏枯草全草，味辛苦、性寒、無毒。

原 植 物：夏枯草 (*Prunella vulgaris* L. var. *linacia* Nakai) ～自生於新竹縣各地山野之多年生草本植物～唇形科 (Labiatae)

採 收：夏季採其全草，曬乾，稱為夏枯草。價格每台斤 45 元。

效 用：(1)全草為利尿劑，主治淋病、子宮病，又為瘰癧要藥，治頸淋巴腺結核、高血壓特效。又治婦女赤白帶下。

(2)作者調查：夏枯草治皮膚癢，且有解毒之效。

用量及用法：(1)作者調查：作煎劑，一日用量 7～12 公克。

(2)作者調查：治皮膚癢，以夏枯草、金銀花、山甲、赤苓、天花、黃柏、不櫛行，加水煎服。(濟春中醫診所)

21 細 辛～大花細辛帶根之全草，味辛辣、性溫、無毒。(圖片 24)

原 植 物：大花細辛 (*Heterotropa macrantha* Maek.) ～自生於山野之多年生宿根草本植物，新竹縣內灣山野較多～馬兜鈴科 (Aristolochiaceae)。

採 收：夏秋季，掘取其帶根之全草，吊於通風處、陰乾，稱為細辛。價格每台斤 140 元

效 用：(1)細辛主治肝臟病、腎臟病、神經痛、毒蛇咬傷，又治風濕痺痛。

(2)作者調查：細辛治傷風頭痛、齒痛，甚有效。

用量及用法：(1)作煎劑，一日用量 2～10 公克。

(2)作者調查：治齒痛，以細辛、杞子、生地、麥冬、元參，加水煎服。(仁濟中醫診所)

三、結 論 (Conclusion)

在此，調查過的 69 種新竹縣產草藥中，全草草藥最多，根類及根莖類草藥次之。皮類及木類草藥均由木本植物採取。以科別而言，唇形科、豆科、禾本科植物較多，其中以草本植物佔多數，而大部份為野生者。野生者須妥籌保護，使其繁殖，同時須有計劃地多栽培藥用植物，增加生產，除自給自足外，應為國家多爭取外匯。

所謂良藥苦口，此等草藥以苦味者最多，由此可知苦味者所含化學成分，其藥效較佳。具有特效之草藥，如石榴皮之驅蟲、吊榕根之驗麻瘋、大風藤根之治毒蛇咬傷、細辛治喘咳、懷麻質斯、蘇葉之治魚蟹中毒嘔吐腹痛、藿香之健胃、止吐、澤蘭治月經不調、產後瘀血腹脹、夏枯草治淋病、子宮病、瘰癧、高血壓、枳殼治脫肛、蒲公英治乳癰、麥芽治腳氣病、馬蹄金之解熱、消炎、鳳尾草治病疾、金不換治打撲傷、臭腺草治乳腺炎、中耳炎、梔子之消炎解熱及治跌打等，均值得推廣栽培。

調查獲得之較新效用，如七里香皮治肌骨痛，桑白皮治咽喉痛、咳嗽、苦參根治皮膚病、消炎，葛根治赤白帶，麥門冬治感冒、吊榕根治神經痛，白茅根之止血、解熱，一條根治手腳痛，紅骨蛇之消炎，碎補治筋骨痛，天門冬治咽喉痛，走馬胎治風濕痛、關節炎，黃精之明目、補腎，天花粉之退火、解毒，薄荷治咳嗽，藿香之健胃、止吐，澤蘭治感冒，大風藤治神經痛，七里香葉治外傷、補肌骨，艾葉之調經止痛、治腹中冷痛，菊花之解熱，枳殼治胃病、氣管炎，佛手片治神經性胃病，梔子之清熱瀉火，荔枝核治脫陽，刀板仁豆治皮膚炎，石斛治腸胃病，蒲公英治皮膚病，篇蓄之通乳，臭腺草治月經不順、白帶，金不換治外傷、折傷，夏枯草之解毒，治腐

癢，瞿麥治膀胱炎，稀莖草治關節腫毒、頭痛，穀精草之散風熱，七星草治皮膚病等，均值得參考。

價值較高之藥用植物，如石榴、麥門冬、菊、虎頭柑、佛手柑、通脫木、射干、苦參、臺灣百合、天門冬、臺灣黃精、忍冬、小金櫻、梔子、石斛、卷柏、兔仔菜、金不換、夏枯草、大花細辛及新竹縣產量較少之麥門冬、千斤拔、天門冬、刀豆、石斛、金不換等應推廣栽培及保護野生種，以達自給自足，進而為國家爭取外匯。

四、參考文獻 (References)

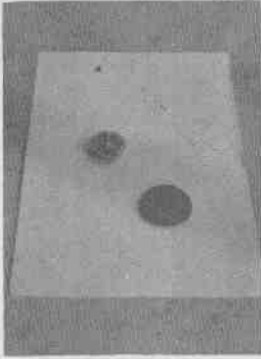
1. 李承祜：藥用植物學 (1949)
2. 劉寶善：醫藥植物學 (1949)
3. 劉業經：樹木學 (1955)
4. 李青祐：生藥學 (1959)
5. 甘偉松：臺灣植物藥材誌第一輯 (1964)，第二輯 (1965)，第三輯 (1968)。
6. 甘偉松：臺灣藥用植物誌第一、二、三卷 (1965~1967)
7. 陳盛金：藥用植物之栽培 (1965)
8. 盧宏民：中藥大辭典 (1967)
9. 林仲昆：中國漢方醫學概論 (1967)
10. 甘偉松：藥用植物學 (1973)
11. 中沖太七郎：藥用植物攬要 (1949)
12. 伊澤凡人等：コレカラの 藥草栽培と採取 (1951)
13. 刈米達夫、木村雄四郎：最新和漢藥用植物 (1961)
14. 戶薊義次等：藥草栽培 (1963)
15. 刈米達夫、北村四郎：藥用植物分類學 (1966)
16. 伊澤凡人：藥草全科 (1966)
17. Margaret B. Kreig: Green Medicine (1966)
18. Lea & Febiger: Pharmacology and Therapeutics (1966)

五、英文摘要 (English Summary)

Our ancestors were almost to use natural plants as a drug in ancient times. Those plants are called medicinal herbs which contain woody plants and herbs. Up to the present time, there are many people to cure illness with medicinal herbs in our country. Majority of medicinal herbs are used in treating disease by their natural plants, because it is more effective than the pure chemical component collected from medical plant itself.

In view of the above condition, I have researched some medicinal herbs of Hsin-Cnu production according to the part used for drug divided into eight parts, such as cortices, radices and rhizoma, folia, flores, fructus, semina, ligna and herbae to make a introduction in order to get more benefit for mankind.

It is known as that good medicine is bitter to the mouth. On the whole, most of these medicinal herbs which I have researched are bitter in their taste. There are much new utilities found by clinical experience in above 69 medicinal herbs. According to above researches several medicinal herbs also have special utility for disease, such as herba asari macranthi to be effective for asthms, folia perillae for being accidentally poisoned, cortex granati used as helminthic and fructus gardeniae for harm, wounded by beating and used as antipy-rine etc.



圖片15
枳殼



圖片14
金銀花



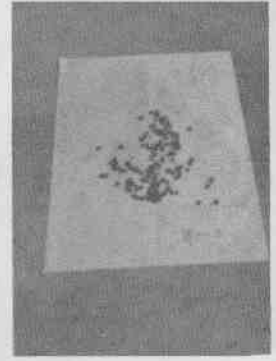
圖片13
石韋



圖片18
佛手片



圖片17
小金英



圖片16
蔓荊子



圖片21
金不換



圖片20
鐵釣竿



圖片19
香薷



圖片24
細辛



圖片23
七星草



圖片22
瞿麥



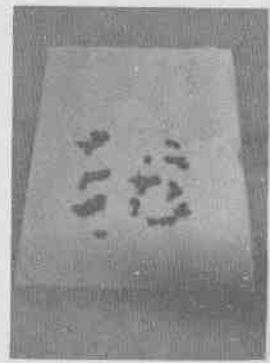
圖片1 苦參根



圖片2 葛根



圖片3 雞香藤



圖片4 狗脊



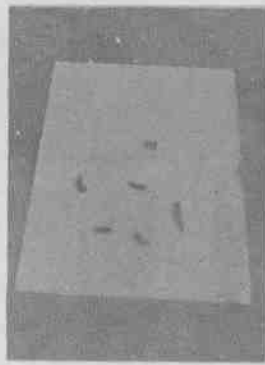
圖片5 一條根



圖片6 紅骨蛇



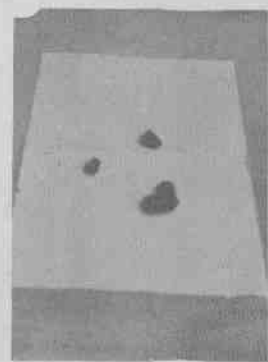
圖片7 碎補



圖片8 天門冬



圖片9 走馬胎



圖片10 黃精



圖片11 天花粉



圖片12 藟香